

Rapport  
1/2011

**Yrkesdeltaking på lang  
sikt blant ulike  
innvandrergupper i  
Norge**

Bernt Bratsberg  
Knut Røed  
Oddbjørn Raaum



*Stiftelsen Frichsenteret for samfunnsøkonomisk forskning  
Ragnar Frisch Centre for Economic Research*

## Yrkesdeltaking på lang sikt blant ulike innvandrergupper i Norge

Bernt Bratsberg  
Knut Røed  
Oddbjørn Raaum

**Sammendrag:** Rapporten beskriver sysselsettingsutvikling og bruk av trygdeytelser for innvandrergupper fra lavinntektsland med ankomst til Norge mellom 1971 og 2000. Ved hjelp av longitudinelle registerdata gis et deskriptivt bilde av hvordan tilpasningen i det norske arbeidsmarkedet endres med botid. Mens innvandrere med opphold på beskyttelsesgrunnlag opplevde økt grad av selvhjulpenhet gjennom det første tiåret i Norge, hadde arbeidsinnvandrere fra tidlig 1970-tallet og senere ankomne familiemedlemmer høye sysselsettingsrater og lave trygderater i årene etter ankomst. For alle grupper finner vi tendens til fallende sysselsettingsrater – og økende mottak av uføretrygd og attførings- og rehabiliteringspenger – etter en periode på 10-15 år i landet. Det synes å være et strukturelt trekk ved det norske arbeidslivet og/eller dets velferdsordninger at utstøtnings- eller tiltrekningsmekanismer gjør det vanskelig å utnytte den innvandrede arbeidskraften fullt ut over tid.

**Nøkkelord:** Innvandrere, sysselsetting, trygd

**Kontakt:** [www.frisch.uio.no](http://www.frisch.uio.no)

Rapport fra prosjektet "Yrkesdeltaking på lang sikt blant ulike innvandrergupper i Norge" (internt prosjektnummer 1325), finansiert av Barne-, likestillings- og inkluderingsdepartementet og benytter data stilt til disposisjon av Statistisk sentralbyrå, NAV og Skattedirektoratet.

ISBN: 978-82-7988-099-8  
ISSN: 1501-9721

## Innhold

1.	Innledning.....	1
2.	Arbeidsmarkeds- og trygdeutfall.....	2
3.	Arbeidsinnvandrene fra Pakistan og Tyrkia med ankomst tidlig 1970-tall .....	3
4.	Innvandrergrupper som kom årene mellom 1976 og 2000 .....	5
	4.1 Sysselsetting .....	8
	4.2 Uføretrygd og rehabilitering.....	14
	4.3 Overgangsstønad .....	19
	4.4 Trygd/stønad totalt .....	21
	4.5 Retur- og videremigrasjon.....	25
5.	Avslutning .....	26
	Referanser.....	27

## 1. Innledning

Det er tidligere dokumentert at mannlige arbeidsinnvandrere som kom til Norge fra Pakistan, Tyrkia, India og Marokko i årene rett før innvandringsstoppen ble innført i 1975 deltok svært aktivt i det norske arbeidsmarkedet de første 10 årene etter ankomst til landet, men at det deretter fant sted et markert fall i deltakelsesraten (Bratsberg, Raaum og Røed, 2010). I år 2000 – 25 til 29 år etter ankomst til Norge – var bare halvparten av arbeidsinnvandrerne fortsatt sysselsatte. Til sammenlikning var sysselsettingsandelen 87 prosent i en kontrollgruppe bestående av norskfødte menn med samme alders- og utdanningsfordeling. Så mange som 74 prosent av de ikke-sysselsatte innvandrerne mottok da uføretrygd, og ytterligere 17 prosent mottok en annen type trygdeytelse eller sosialhjelp.

Det er betydelig interesse for hvorvidt mønsteret med fallende yrkesaktivitet etter 10-15 års botid i Norge har vært særegent for denne gruppen innvandrere, eller om innvandrere fra lavinntektsland som har kommet senere til Norge, med andre oppholdsgrunner og fra andre områder, har opplevd en tilsvarende sysselsettings- og trygdeutvikling.

Mens arbeidsinnvandrere typisk er i jobb ved ankomst (eller kort tid etter), er svært få innvandrere med politisk asyl og opphold på humanitært grunnlag i jobb før det har gått noen år. Også innvandrere som ankommer som følge av familiegjenforening eller familieetablering vil typisk trenge noe tid på å skaffe seg et fotfeste i det norske arbeidsmarkedet. Studier av sysselsettingsutviklingen for disse gruppene må dermed kartlegge en eventuell økning i yrkesdeltaking i de første årene etter ankomst og i hvilken utstrekning innvandrerne lykkes i å etablere seg varig på arbeidsmarkedet.

Denne rapporten beskriver sysselsettingsutvikling og bruk av trygdeytelser for ulike grupper innvandrere fra lavinntektsland. Rapporten er deskriptiv, og søker å gi et bilde av hvordan tilpasningen i det norske arbeidsmarkedet endres med botid i Norge. Vi presenterer ingen analyser av årsakssammenhenger, og kan dermed heller ikke tilby empirisk belagte forklaringer på forskjeller og likheter i observerte mønstre på tvers av grupper. Verken konjunkturrendringers innflytelse på kort og lang sikt, eller effekter av selektiv returnigrasjon vil bli gjenstand for systematisk analyse. Vi vil likevel kort drøfte resultater i lys av slike mekanismer.

Ved å studere sysselsettingsutviklingen fra ankomsttidspunkt blant innvandrere som fremdeles var bosatt i Norge i 2007, sikrer vi oss at vi følger den samme gruppen individer over tid. Statistisk sentralbyrå publiserer jevnlig statistikk over sysselsetting, trygd- og

inntektsforhold for innvandrere etter botid i Norge og landbakgrunn. For eksempel er kapitlene i Daugstad (2008) som omhandler sysselsetting (Olsen, 2008) og inntekt (Kirkeberg, 2008), basert på opplysninger fra 2006. I et slikt tverrsnittmateriale vil permanente forskjeller mellom innvandrere som kom på ulike tidspunkt påvirke botidsmønsteret observert i data. Når vi i vår analyse følger de samme personene over tid, unngår vi mulige tolkningsproblemer grunnet endret sammensetning på tvers av innvandringskohorter. Ved å fokusere på de som fremdeles er bosatt i 2007 vil vi heller ikke få sammensetningseffekter forårsaket av selektiv videreflytting ut av Norge.

For hver innvandrergroupe som analyseres i denne rapporten danner vi en sammenlikningsgruppe bestående av norskfødte personer med tilsvarende fordeling av kjønn og fødselsår som i de respektive innvandrergroppene. Grunnet manglende utdanningsopplysninger for mange innvandrere har det ikke vært mulig å etablere sammenlikningsgrupper som også er like med hensyn til utdanningssammensetning. Dette kan føre til at forskjellene vi observerer mellom innvandrere og nordmenn i noen grad forklares av at medlemmene i de norske sammenlikningsgroppene gjennomgående har høyere utdanning enn medlemmene av innvandrergroppene. Vi etablerer derfor også alternative sammenlikningsgrupper, der vi kun benytter nordmenn som ikke har fullført videregående skole. Disse vil være de "riktige" sammenlikningsgroppene dersom innvandrerkohortene domineres av personer med svært lav utdanning (eller om den utdanningen de bringer med seg har lav avkastning i det norske arbeidsmarkedet).

## **2. Arbeidsmarkeds- og trygdeutfall**

Prosjektet er basert på administrative registerdata fra ulike registreiere, koblet sammen ved hjelp av felles løpenumre administrert av Statistisk sentralbyrå. Innvandererutvalgene vil avgrensnes til dem som var 17-36 år ved ankomst som var bosatt i Norge i 2007.<sup>1</sup> I analysene utelukker vi personer fra årene etter fylte 67 år.

Utfallene vi fokuserer på i denne rapporten er definert på basis av pensjonsgivende inntekt og opplysninger om årlige trygdeutbetalinger. Pensjonsgivende inntekt er tilgjengelig i datamaterialet helt tilbake til 1967, mens trygdeutbetalinger kun er tilgjengelig fra 1992. Trygdeutbetalinger som er inkludert i denne rapporten omfatter uføretrygd, midlertidig

---

<sup>1</sup> I avsnitt 4.5 ser vi på forskjeller mellom innvandrere som flyttet fra Norge og de som ble værende til 2007.

uførestønad, sykepenger fra folketrygden, atfføring/rehabilitering, og dagpenger under arbeidsledighet. I tillegg har vi opplysninger om sosialhjelpsutbetalinger.

Sysselsetting er definert på basis av observert inntekt. En person betraktes som sysselsatt i et gitt år dersom pensjonsgivende inntekt i det aktuelle året overstiger 1 G, der G er Folketrygdens grunnbeløp (ca. 75,000 kroner i 2010). Dette innebærer at man kan bli klassifisert som sysselsatt i et år selv om man bare har hatt en svært liten stillingsbrøk og/eller bare har vært i arbeid en liten del av året.

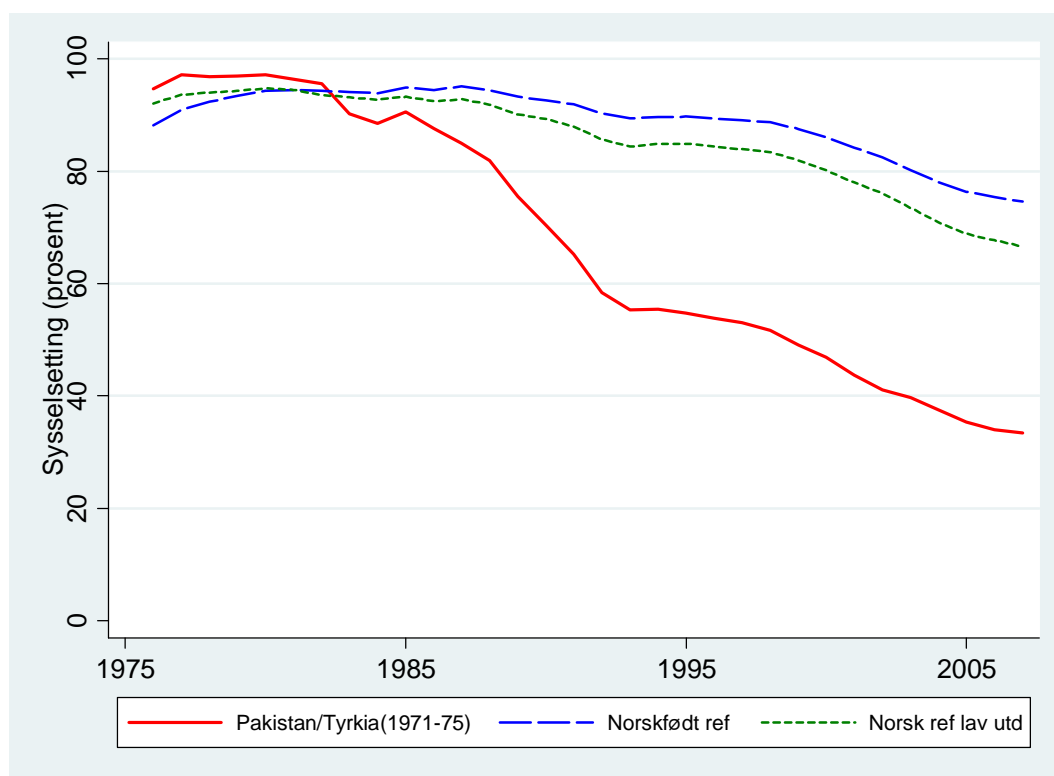
Trygdemottak er definert på basis av utbetalte ytelser. En person betraktes som trygdet med uføre- eller rehabiliteringsytelse i et år, dersom vedkommende mottok uførepensjon, midlertidig uførestønad, rehabiliteringspenger eller atfføringspenger i løpet av det aktuelle året. Dette ”trygdebegrepet” fanger med andre ord opp de helserelevante trygdeytelsene som normalt vil vare over flere år, ofte helt fram til pensjonsalder. Mot slutten av rapporten vil vi også se nærmere på bruken av andre, og mer midlertidige trygdeytelser og sosialhjelp.

### **3. Arbeidsinnvandrerne fra Pakistan og Tyrkia med ankomst tidlig 1970-tall**

Sysselsettingsutviklingen for menn fra Pakistan og Tyrkia som innvandret i løpet av årene 1971-75 er tidligere analysert i Bratsberg, Raaum og Røed (2010). Resultatene indikerte et kraftig fall i sysselsettingen, og en tilsvarende økning i trygdeavhengigheten, etter 10-15 års deltakelse i arbeidsmarkedet. På grunn av begrensninger i datamaterialet ble disse analysene kun ført fram til år 2000. Nyere data gjør det nå mulig å beskrive hvordan det gikk videre med denne innvandrergruppen i det norske arbeidsmarkedet helt fram til 2007. Dette er illustrert i Figur 1 (heltrukken linje). Figuren omfatter voksne innvandrere som var 17-36 år gamle ved ankomst og fremdeles bosatt i Norge i 2007.

Nesten alle innvandrerne var i henhold til dette målet sysselsatt like etter ankomst til Norge. Det framgår tydelig av Figur 1 at nedgangskonjunkturen på begynnelsen av 1980-tallet medførte et fall i sysselsettingen samtidig som oppgangen fra 1983 til 1985 ga bedre jobb- og inntektsmuligheter. Deretter ser vi en klar og negativ trend (som forsterkes i nedgangsperioden rundt 1990) i andelen sysselsatte helt fram til 2007 da omkring 1 av 3 var sysselsatt. Den typiske innvandrerens var da 59 år gammel. Også for menn med norsk bakgrunn er det en tendens til at sysselsettingen faller med alder. Vi har

Figur 1. Sysselsetting 1976-2007. Menn fra Pakistan og Tyrkia, innvandret 1971-75.

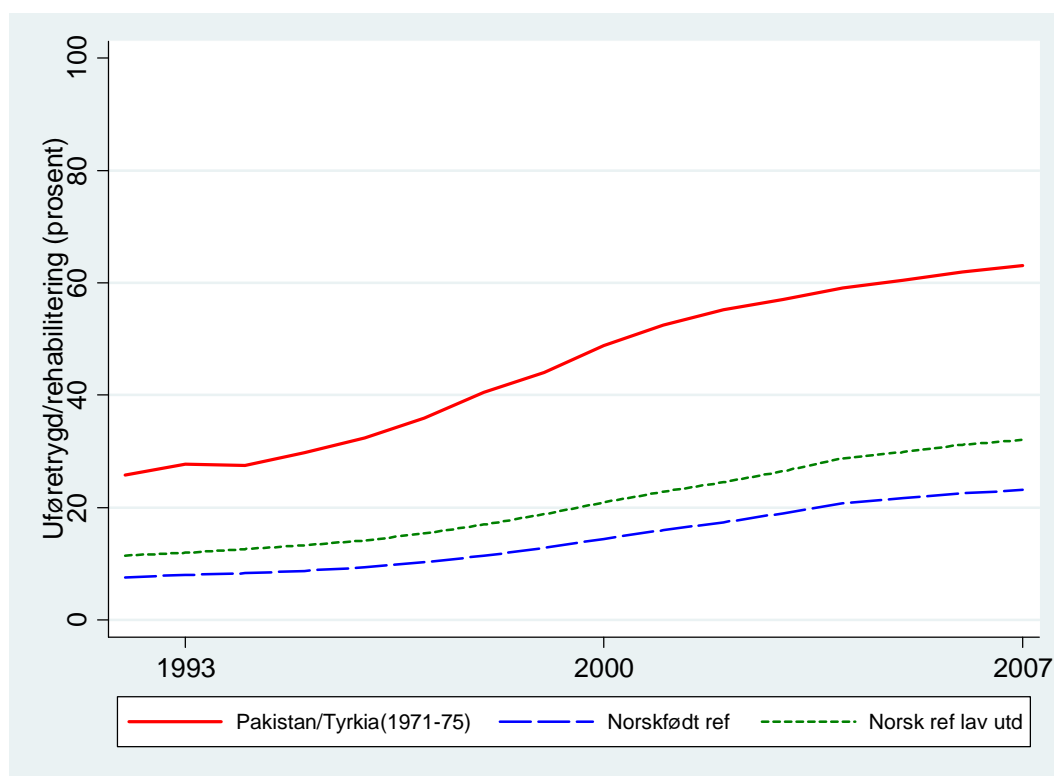


illustrert utviklingen ved hjelp av to grupper norskfødte menn med samme fødselsår som innvandrerne. Gruppen markert med langstiplet linje har utdanningsnivåer som tilsvarer gjennomsnittet i Norge. Gruppen markert med kortstiplet linje består av norske menn uten fullført videregående opplæring. Som ventet er fallet i sysselsetting størst blant mennene med lav utdanning. For begge sammenlikningsgruppene er sysselsettingen likevel klart høyere enn i innvandrergruppen, og selv for gruppen uten fullført videregående utdanning var sysselsetningsraten i 2007 omtrent dobbelt så høy som for arbeidsinnvandrerne.

Speilbildet av sysselsettingsutviklingen finner vi i Figur 2, der andelen med uføretrygd eller på rehabilitering/attføring er beskrevet på tilsvarende måte. Blant innvandrerne var andelen med varig helse relatert trygdeytelse svært høy allerede i 1992, da den typiske innvandrer var 44 år gammel. Femten år senere (i 2007) var nær 2 av 3 arbeidsinnvandrere mottakere av en uføreytelse, mens andelen for menn med norsk bakgrunn og lav utdanning var omkring 1 av 3.

Årsakene til den fallende sysselsettingen – og økende andelen på uføretrygd – blant arbeidsinnvandrerne er sammensatte. Ulike mekanismer er drøftet og studert empirisk i Bratsberg, Raaum og Røed (2010), der det bl.a. konkluderes med at konjunktorene på 1980-

Figur 2. Uføretrygd/rehabilitering 1992-2007. Menn fra Pakistan og Tyrkia, innvandret 1971-75.



og 1990-tallet rammet arbeidsinnvandrerne særlig hardt og at dette for mange bidro til varig tilbaketrekning fra arbeidslivet. En del av innvandrerne jobbet på 1970- og 1980-tallet i næringer som senere viste seg å være særlig utsatt for strukturendringer og innskrenkninger i antallet ansatte. Trykkesystemet, i kombinasjon med utsikter til lav lønn, gjorde dessuten at den økonomiske gevinsten ved å jobbe var svært lav for mange av innvandrerne.

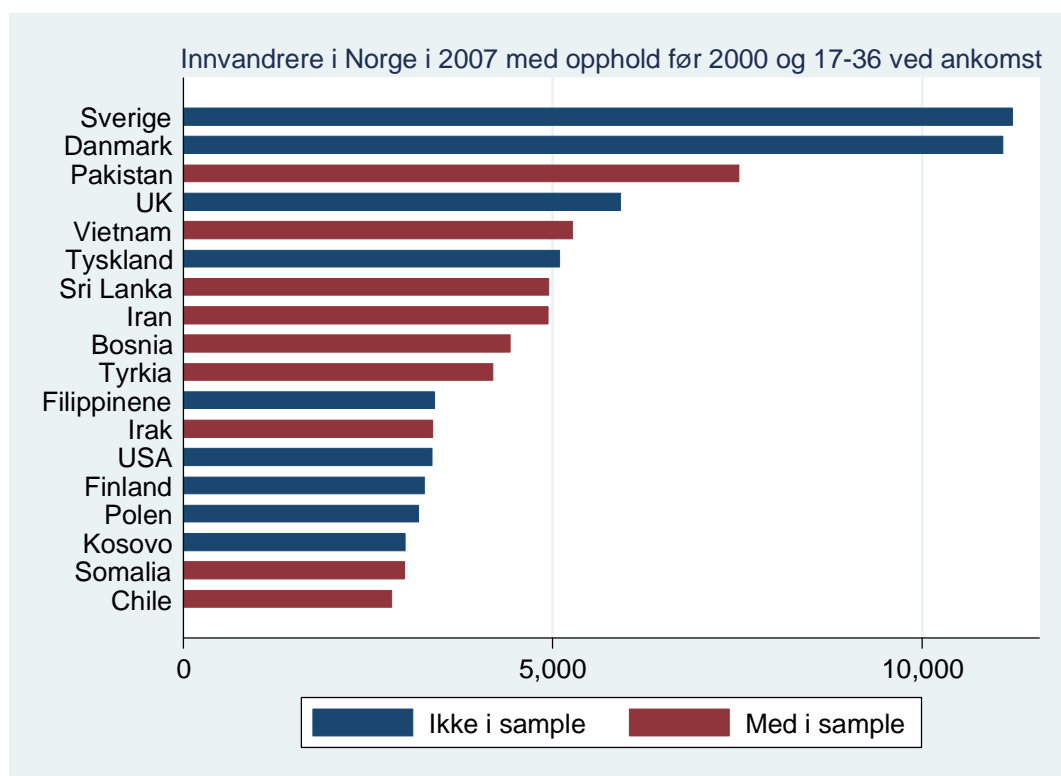
#### 4. Innvandrergupper som kom mellom 1976 og 2000

Denne rapporten handler primært om innvandrere som kom til Norge på 1980- og 1990-tallet med andre innvandringsgrunner enn arbeid og som har blitt værende i Norge over tid. Vårt fokus er på de største grupper innvandrere fra lavinntektsland, definert etter landbakgrunn og ankomstår. Videre begrenser vi studien til innvandrere som ankom som unge voksne.<sup>2</sup> Åtte ankomstkohorter er valgt ut for denne studien, ut i fra størrelse: Irak (ankomstår 1999-2002);

<sup>2</sup> Utdannings- og jobbkarrierer for innvandrergenerasjon og etterkommere av innvandrere er sentrale for graden av integrasjon, men temaet faller utenfor rammene for denne rapporten.



Figur 3. De største innvandregruppene med ankomst før 2000.



Bosnia (1992-1994); Somalia (1998-2002); Iran (1987-1988); Chile (1986-1989); Vietnam (1979-1984); Sri Lanka (1987); og Somalia (1989-1993). Alle disse gruppene har det til felles at de primært har fått opphold i Norge på bakgrunn av flukt og konflikter i hjemlandet.

Landene med røde søyler i Figur 3 er omfattet av studien.

Vi har også inkludert innvandrere fra Pakistan og Tyrkia som kom til Norge i etterkant av den opprinnelige kohorten på begynnelsen av 1970-tallet, dvs. mellom 1976 og 1989. Et flertall i denne gruppen har fått opphold på grunnlag av familiegjenforening som direkte eller indirekte kan knyttes til arbeidsinnvandrerne fra begynnelsen av 1970-tallet.

Ettersom ulike innvandregrupper har kommet til landet på ulike tidspunkter vil vi i dette kapitlet fokusere på *botid* framfor kalendertid. Vi vil med dette vise hvordan sysselsetting og trygdeavhengighet har endret seg for ulike innvandrerkohorter ettersom botiden i Norge har økt. Begrepet botid er naturligvis ikke helt veldefinert for de norske sammenlikningsgruppene. Vi setter sammen sammenlikningsgruppene slik at de består av personer med nøyaktig samme alder som innvandregruppene, men for disse personene – som alle er født i Norge – vil det være naturlig å tenke på botid som alder. Det er imidlertid viktig å understreke at

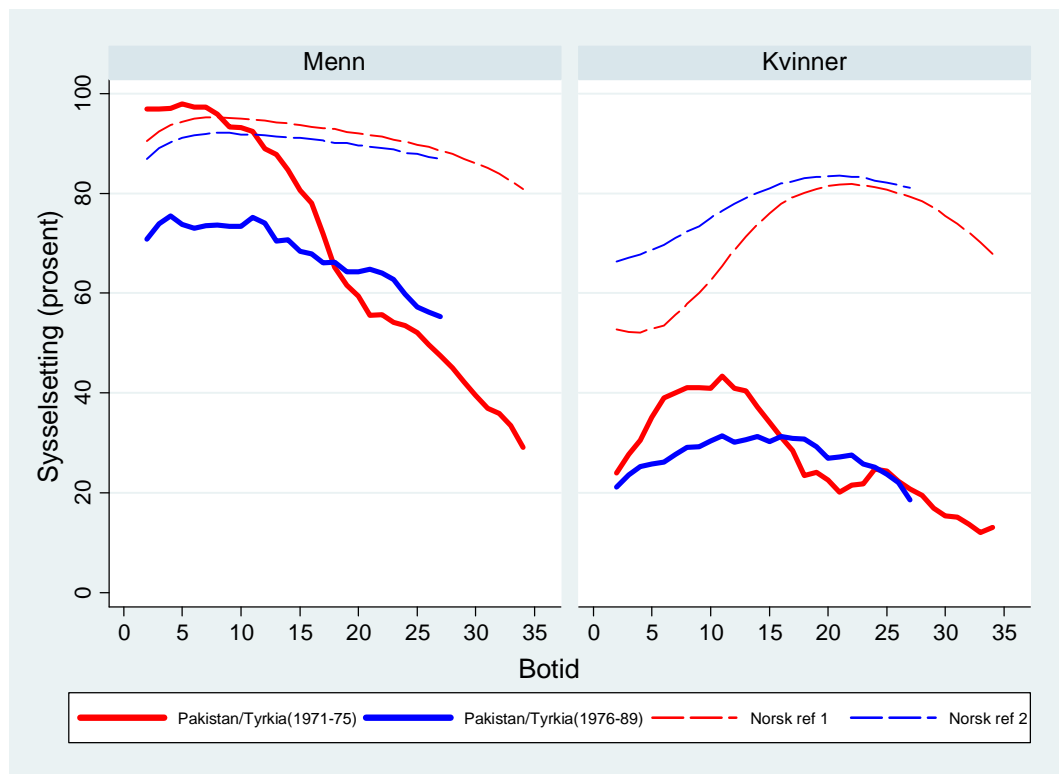
Tabell 1. Innvandrergupper etter opprinnelsesland, kjønn og ankomstår.

Innvandrerkohort	Menn					Kvinner				
	Obs 1992/ ankomst	Obs 2007	Median fødsels kohort	Median alder v ankomst	Median alder 2007	Obs 1992/ ankomst	Obs 2007	Median fødsels kohort	Median alder v ankomst	Median alder 2007
Pakistan/Tyrkia 1971-75	2432	2017	1948	24	59	581	520	1950	24	57
Pakistan/Tyrkia 1976-89	2874	2217	1961	23	46	3103	2758	1960	23	47
Vietnam 1979-84	1253	1154	1959	24	48	706	652	1957	25	50
Sri Lanka 1986-88	1729	1330	1964	23	43	528	342	1963	24	44
Chile 1986-89	1360	1103	1961	27	46	884	734	1961	27	46
Iran 1987-88	1626	1319	1962	25	45	615	514	1960	27	47
Bosnia 1992-94	1929	1584	1965	28	42	1885	1572	1965	28	42
Somalia 1989-93	945	671	1966	24	41	594	439	1967	25	40
Somalia 1998-02	1914	1593	1973	27	34	1771	1531	1975	26	32
Irak 1998-02	4137	3400	1973	27	34	1624	1529	1974	27	33

innvandrerne og medlemmene av de norske sammenlikningsgruppene ikke nødvendigvis måles i samme kalenderår, hvilket innebærer at konjunktursvingninger kan bli reflektert noe ulikt i utfallsmønstrene for innvandrere og nordmenn. Men – akkurat som innvandrerne – blir medlemmene av de norske sammenlikningsgruppene ett år eldre ettersom ”botiden” øker med ett år.

Tabell 1 gir en beskrivelse av dataene som benyttes for de ulike innvandrerkohortene. Mens observasjonsantallet i 1992 (eller ved ankomst) gir en indikasjon på antallet som faktisk kom til Norge i den aktuelle innvandrerguppen, er det observasjonsantallet for 2007 som angir hvor mange som fortsatt befant seg i Norge i 2007, og som dermed danner grunnlag for de longitudinelle analysene i denne rapporten. Vi angir også medianalder for de ulike innvandrerkohortene ved ankomst til Norge og i 2007. Jo tidligere den aktuelle innvandrerguppen kom til Norge, desto lengre kan vi følge gruppens tilpasning i arbeidsmarkedet som en funksjon av deres botid i landet. I tolkningen av eventuelle botidseffekter er det naturligvis viktig å ta hensyn til alder ved ankomst til Norge. Som det framgår av Tabell 1 var den typiske ankomst alder mellom 24 og 28 år for alle innvandrerkohortene. Studien fokuserer med andre ord på tilpasningen i det norske arbeidsmarkedet for en relativt ung innvandrerpulasjon.

Figur 4. Sysselsetting etter botid. Innvandrere fra Pakistan og Tyrkia, ankomst 1971-75 og 1976-89.



#### 4.1 Sysselsetting

Innledningsvis viser vi sysselsettingsutviklingen etter botid for pakistanere og tyrkere som kom til Norge etter innvandringsstoppen i 1974/75; se Figur 4. For sammenliknings skyld har vi også inkludert innvandrerkoortene som kom før innvandringsstoppen, og som ble beskrevet i kapittel 3, men denne gang med botid (og ikke kalendertid) som nøkkelvariabel. Merk at "botid" for norskfødte er lik alder minus median alder ved ankomst for den respektive innvandrergruppen.

Mens vi kjenner igjen det kraftige fallet i sysselsetting for mannlige arbeidsinnvandrene fra tidlig 1970-tall (jfr. Figur 2), ser vi en noe mer stabil utvikling for menn som ankom senere fra de samme landene. Sysselsettingsnivået lå på rundt 75 prosent de første ti årene for deretter å falle gradvis til under 60 prosent etter 25 års botid. Sysselsettingsutviklingen er langt svakere for kvinnene. Det er færre kvinner i jobb blant de familieforente med ankomst etter 1975 enn det var blant de opprinnelige innvandrene som kom før innvandringsstoppen.

Etter 25 år i Norge er andelen i jobb svært lik, idet omkring 1 av 4 var sysselsatt i begge grupper.

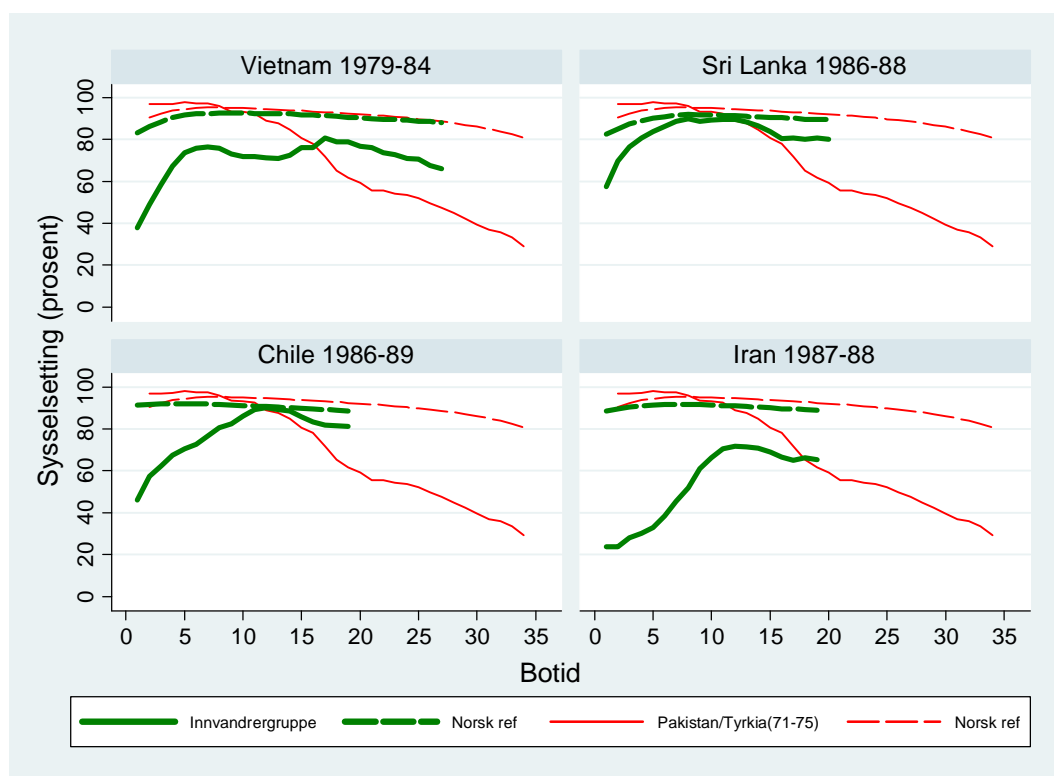
Vi har i Figur 4 også tatt med norske sammenlikningsgrupper, bestående av personer med samme aldersfordeling som i de respektive innvandringsgruppene. De norske sammenlikningsgruppene består her av personer med utdanningsnivåer som tilsvarer fordelingen i den norske befolkningen. De to kvinnelige sammenlikningsgruppene illustrerer for øvrig hvordan sysselsettingsmønsteret har endret seg for norske kvinner.

Sammenlikningsgruppen til de første innvandrerne består av personer som er født rundt 1950, mens sammenlikningsgruppen til de familiegjennforente innvandrerne som kom senere er født rundt 1960. I figur 4 ser vi tydelig hvordan sysselsettingsmønsteret har endret seg mellom disse kohortene for personer i slutten av 20-årene og begynnelsen av 30-årene ("botid"=0 tilsvarer omtrent 24 års alder for disse gruppene).

Figur 4 avdekker store forskjeller i yrkesdeltakingen på lang sikt mellom innvandrergruppene og norskfødte. Etter 25 års botid er sysselsettingsratene for innvandrer mennene 52 (tidlig kohort) og 57 (sen kohort) prosent. Etter 25 år i Norge er medianalderen i disse gruppene henholdsvis 49 og 48 år. For de norskfødte sammenlikningsgruppene ligger sysselsettingsandelene for 49 og 48 år gamle menn på 89 og 88 prosent. For kvinner er yrkesdeltakingen etter 25 år i landet 24 prosent for innvandrergruppene, sammenliknet med 81 og 82 prosent i de norskfødte sammenlikningsgruppene med tilsvarende alder.

Sysselsettingsutviklingen for innvandrergruppene som kom på 1980-tallet er gjengitt i Figurene 5 (for menn) og 6 (for kvinner). De tykke heltrukne linjene markerer utviklingen for de aktuelle innvandrer kohortene, mens de tykke stiplede linjene viser utviklingen for de respektive norske sammenlikningsgruppene (med gjennomsnittlig utdanning). For sammenlikningens skyld har vi også beholdt kurvene for de tidlige arbeidsinnvandrerne fra Pakistan og Tyrkia og deres norskfødte sammenlikningsgrupper. I tråd med en standard assimileringprofil og tidligere studier av inntektsutvikling for ikke-vestlige innvandrere (Barth, Bratsberg og Raaum, 2004), økte sysselsettingen for innvandrergruppene med fluktbakgrunn de første ti årene i Norge. Selv om vi også for disse gruppene finner tegn til fall i sysselsettingen etter 12-15 år er det langt fra så dramatisk som for de tidlige arbeidsinnvandrerne. Spesielt for de kvinnelige innvandrerne ser vi tendenser til langt høyere sysselsetting enn for dem som kom før innvandringsstoppen. For innvandrerkvinner fra Iran,

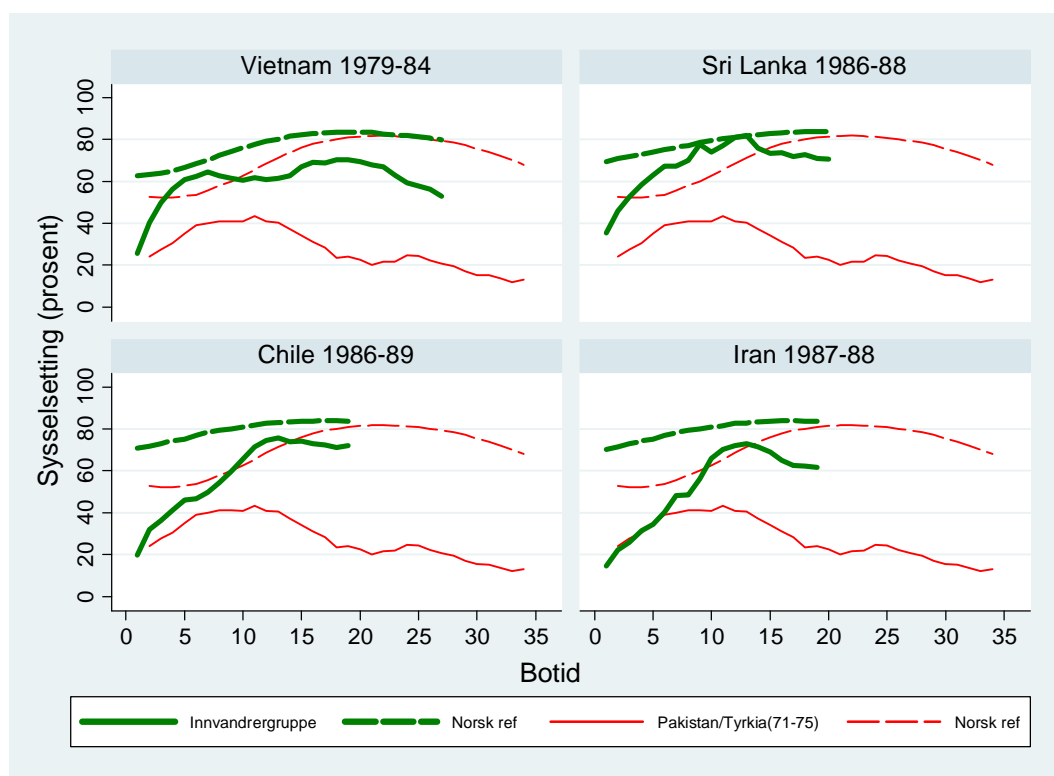
Figur 5. Sysselsetting etter botid. Innvandrere fra Vietnam, Sri Lanka, Chile og Iran. Menn med ankomst 1980-tallet.



for eksempel, var det en økning i sysselsetningsraten fra knappe 20 prosent like etter ankomst til 73 prosent etter 12 år. Også for de kvinnelige innvandrergruppene observerer vi imidlertid en nokså tydelig tendens til at sysselsettingen begynte å falle etter om lag 12-15 års botid i Norge.

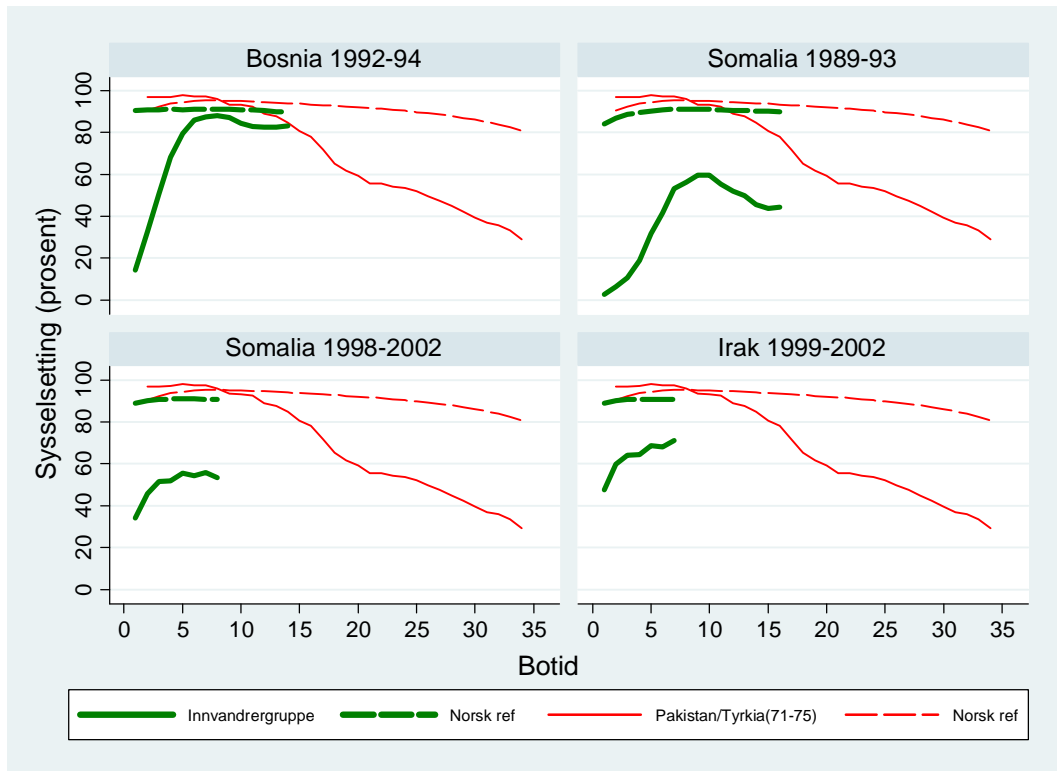
Sysselsetningsprofilene i Figurene 5 og 6 gir også klare indikasjoner på konjunkturreffekter. Dette er spesielt tydelig for innvandrene fra Vietnam, der vi observerer et fall i sysselsettingen etter om lag 8 år, med påfølgende økning 6-7 år etter. Dette er en utvikling som faller godt sammen med utviklingen i arbeidsløsheten i Norge årene før og etter 1990.

Figur 6. Sysselsetting etter botid. Innvandrere fra Vietnam, Sri Lanka, Chile og Iran. Kvinner med ankomst 1980-tallet.



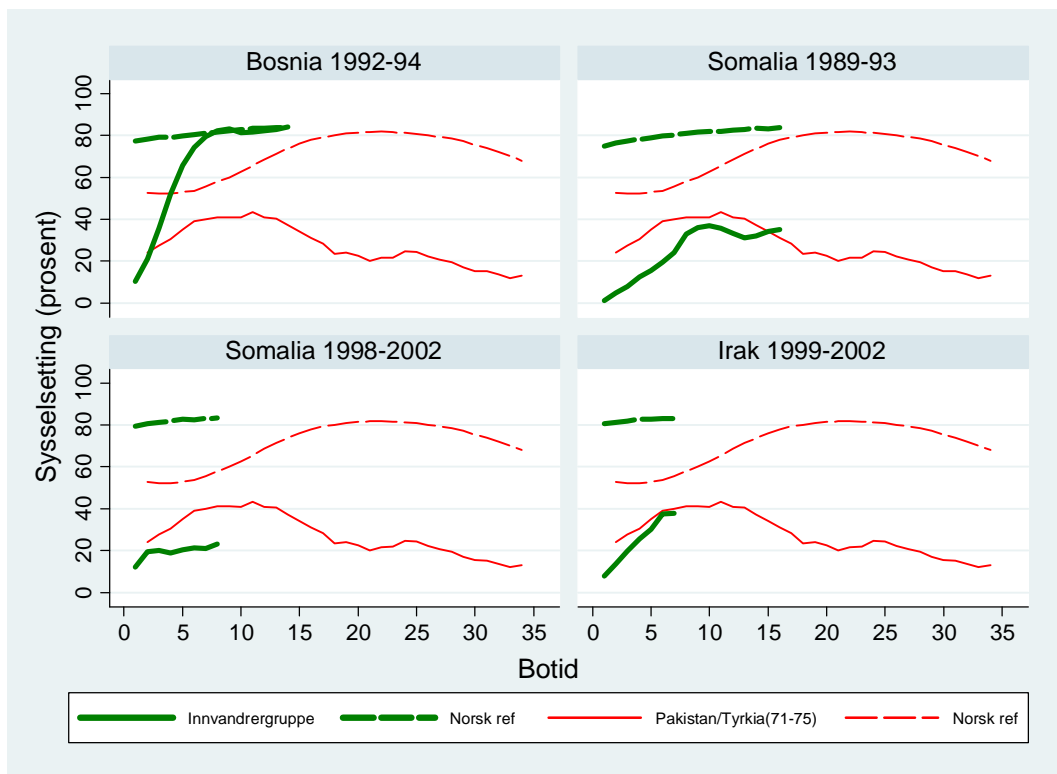
Utviklingen til innvandrerne som kom på 1990-tallet viser med all tydelighet at forskjellene etter opprinnelsesland er svært store, se Figurene 7 og 8. Mens andelen sysselsatte etter 6-7 år i Norge var over 85 prosent for mannlige bosnierne, var den kun rundt 50 prosent for somaliske menn med tilsvarende ankomstår og botid. Når vi sammenlikner somaliske menn som kom under nedgangskonjunktoren på begynnelsen av 1990-tallet med de som kom 10 år etter finner vi igjen klare indikasjoner på betydningen av makroøkonomiske forhold. Mens kun 1 av 5 var i jobb etter 3 år for den eldste kohorten var omkring halvparten sysselsatt blant de som kom da jobbmulighetene var langt bedre ti år senere.

Figur 7. Sysselsetting etter botid. Innvandrere fra Bosnia, Somalia og Irak. Menn ankomst 1990-tallet.



Også blant innvandrerkvinnene er det store forskjeller i sysselsettingsmønsteret for personer med ulike landbakgrunn. Bosniske kvinner peker seg ut med svært høy yrkesdeltakelse, mens kvinnene fra Somalia og Irak i langt mindre grad er blitt integrert i det norske arbeidsmarkedet.

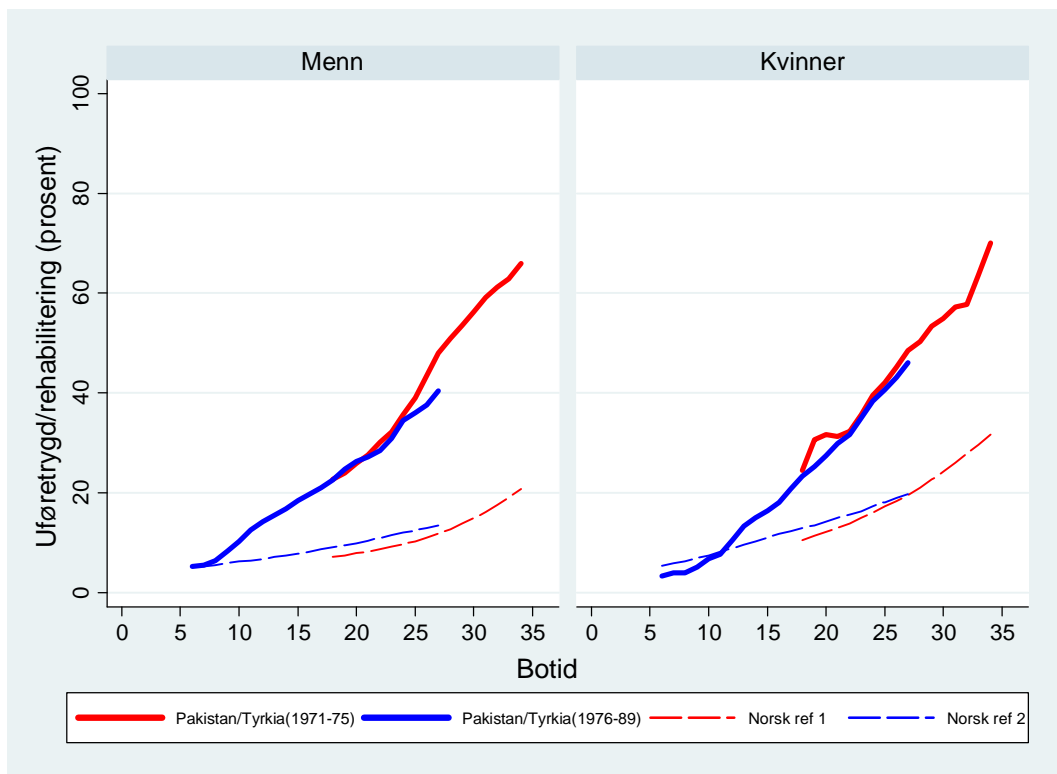
Figur 8. Sysselsetting etter botid. Innvandrere fra Bosnia, Somalia og Irak. Kvinner ankomst 1990-tallet.



Sett under ett gir Figurene 5-8 et bilde der sysselsettingen øker de 10-12 første årene i Norge, for deretter å falle. Ettersom vi finner et sammenfallende mønster på tvers av innvandringskohorter er det liten grunn til å tro at dette henger sammen med konjunkturmønsteret. Den økende sysselsettingen i årene etter ankomst reflekterer at innvandringsmotivene for de gruppene vi studerer her var knyttet til familiejenforening eller behov for beskyttelse, og ikke primært arbeid. Gitt at innvandrerne var svært unge ved ankomst er det imidlertid vanskelig å forklare hvorfor sysselsettingen for de fleste av gruppene tenderer til å falle allerede etter 10-15 år i landet. Den typiske innvandreren var da knappe 40 år gammel.



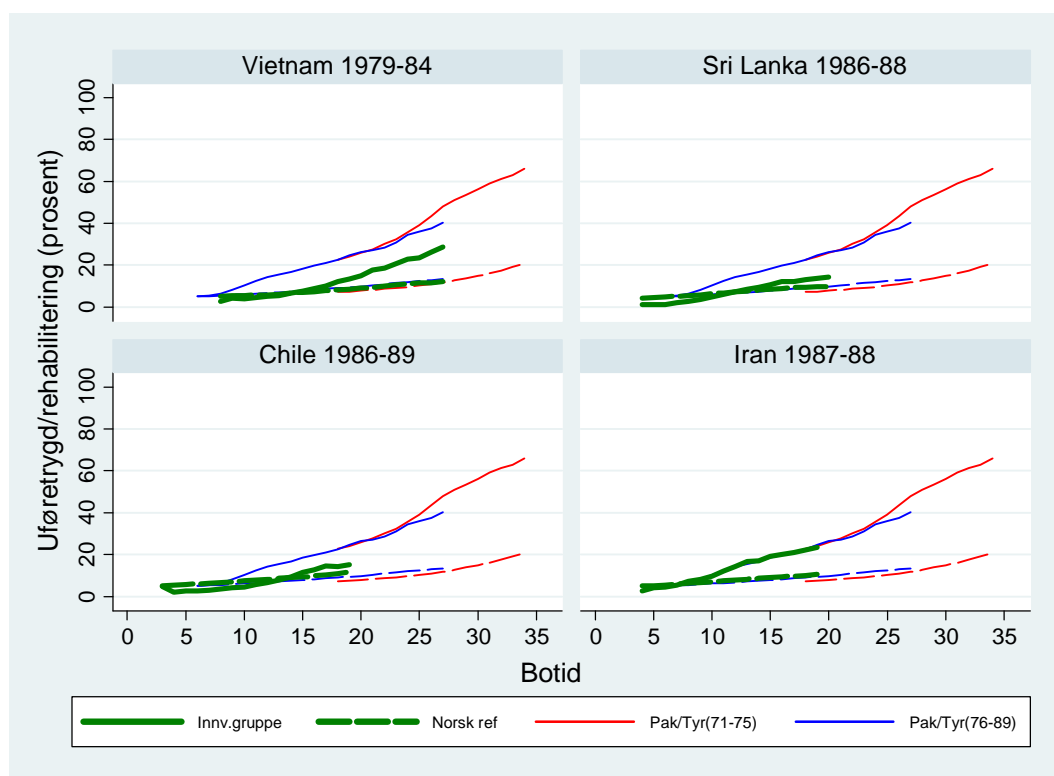
Figur 9. Uføretrygd og rehabilitering etter botid. Innvandrere fra Pakistan og Tyrkia, ankomst 1971-75 og 1976-89.



#### 4.2 Uføretrygd og rehabilitering

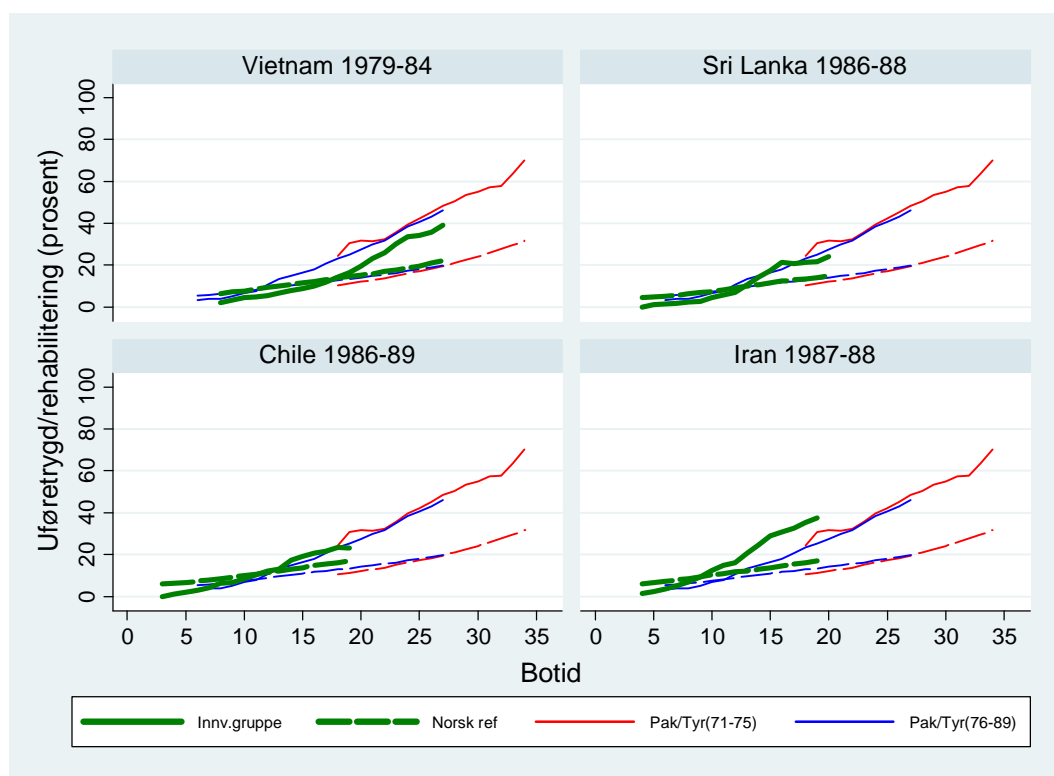
Våre data gjør det mulig å følge bruken av trygdeytelser kun for perioden etter 1992. Det innebærer at de ulike innvandringskohortene nødvendigvis vil studeres på ulike stadier av deres integrasjonsprosess i Norge. Figur 9 illustrerer utviklingen for innvandrere som kom fra Tyrkia og Pakistan i årene etter innvandringsstoppen. Igjen viser vi også det tilsvarende mønsteret for de opprinnelige arbeidsinnvanderne fra de samme landene, men som illustrert i figuren vil disse personene fanges opp av våre data på ulike stadier i forhold til deres botid i Norge. Det er likevel en viss grad av overlapp i to trygdebruksprofilene (etter 20-25 års botid), og disse viser en forbausende grad av sammenfall. Bruken av trygdeytelser viser en svært kraftig økning med botid allerede etter rundt 10 år i Norge, sammenholdt med den tilsvarende tidsutvikling for de norske sammenlikningsgruppene. Etter 25-30 års botid (alder rundt 50-55 år) er rundt halvparten av innvanderne i disse gruppene mottakere av en uføre- eller rehabiliteringsytelse. Noe overraskende gjelder dette mønsteret både for kvinner og menn, til tross for de svært forskjellige sysselsettingsmønstrene etter kjønn avdekket i det forrige avsnittet.

Figur 10. Uføretrygd og rehabilitering etter botid. Innvandrere fra Vietnam, Sri Lanka, Chile og Iran. Menn med ankomst 1980-tallet.



Figurene 10 og 11 illustrerer bruken av trygdeytelser blant innvandrere som kom på 1980-tallet for henholdsvis menn og kvinner. For menn viser disse figurene en klart mindre vekst i bruken av trygdeytelser over tid for tre av gruppene enn det vi observerte for innvandrerne fra Pakistan og Tyrkia over. Innvandrere fra Sri Lanka og Chile skiller seg ikke merkbart ut fra den norske sammenlikningsgruppen. For innvandrere fra Vietnam og Iran ser vi imidlertid tegn til en betydelig stigning med botid, og for den siste gruppen er mønsteret nokså likt det vi observerte for tidligere innvandrerkoorter.

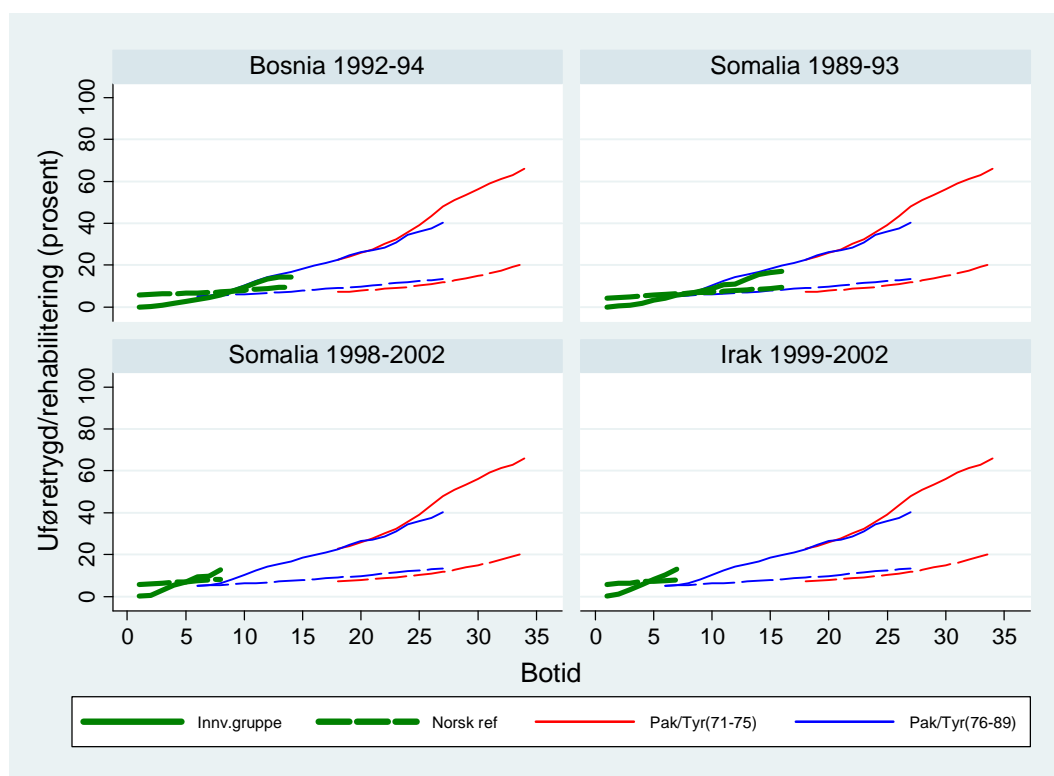
Figur 11. Uføretrygd og rehabilitering etter botid. Innvandrere fra Vietnam, Sri Lanka, Chile og Iran. Kvinner med ankomst 1980-tallet.



For de kvinnelige innvandrerne fra 1980-tallet ser vi nokså klare tegn til at bruken av trygdeytelser stiger med botid på en måte som ligner mønsteret til de tidlige innvandringskohortene. Spesielt for kvinner fra Iran har det vært en svært tydelig økning i bruken av trygdeytelser over tid.

Figur 12. Uføretrygd og rehabilitering etter botid. Innvandrere fra Bosnia, Somalia og Irak.

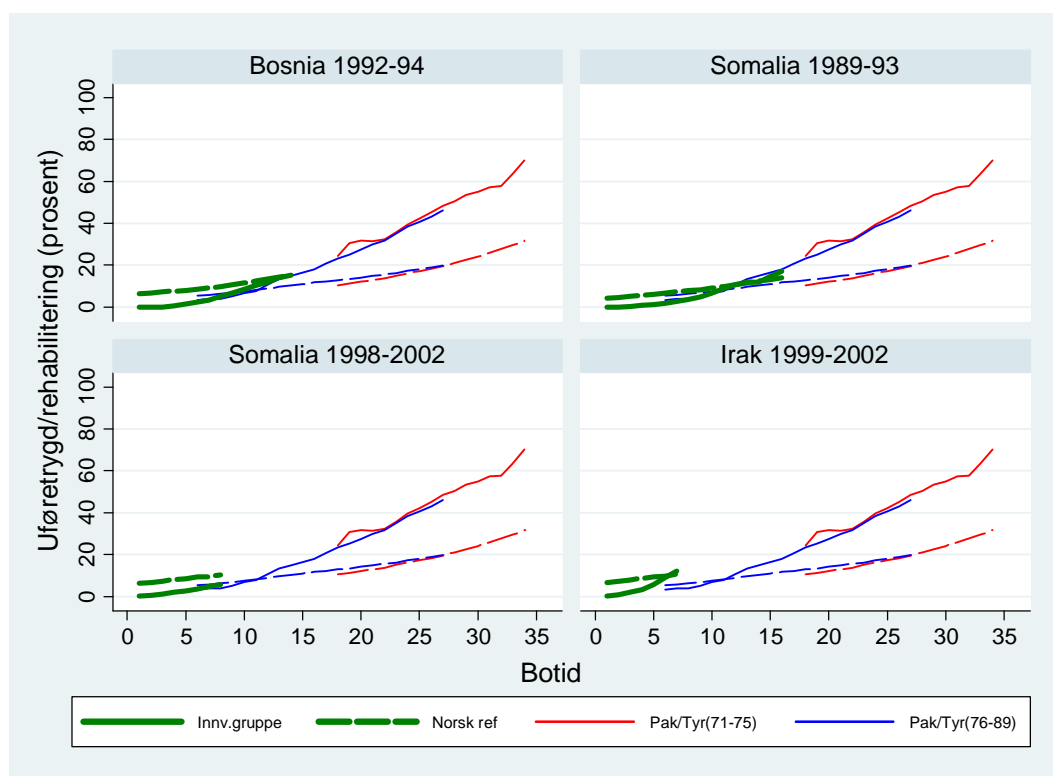
Menn ankomst 1990-tallet.



Den tilsvarende utvikling for innvandringsgrupper som ankom på 1990-tallet og rundt 2000 er illustrert i Figurene 12 og 13. Som følge av databegrensninger er det noen av disse gruppene vi bare har mulighet til å beskrive over en relativ kort botidsperiode i Norge. For de mannlige innvandrerne tyder trygdeprofilene på at mønsteret fra tidligere innvandringskohorter i noen grad repeteres. Innvandrerkvinnene skiller seg imidlertid så langt lite fra den norske sammenlikningsgruppen. Men selv om nivåene etter opptil 15 år er svært like, er veksten i andelen uføre kraftigere for innvandrerkvinnene.

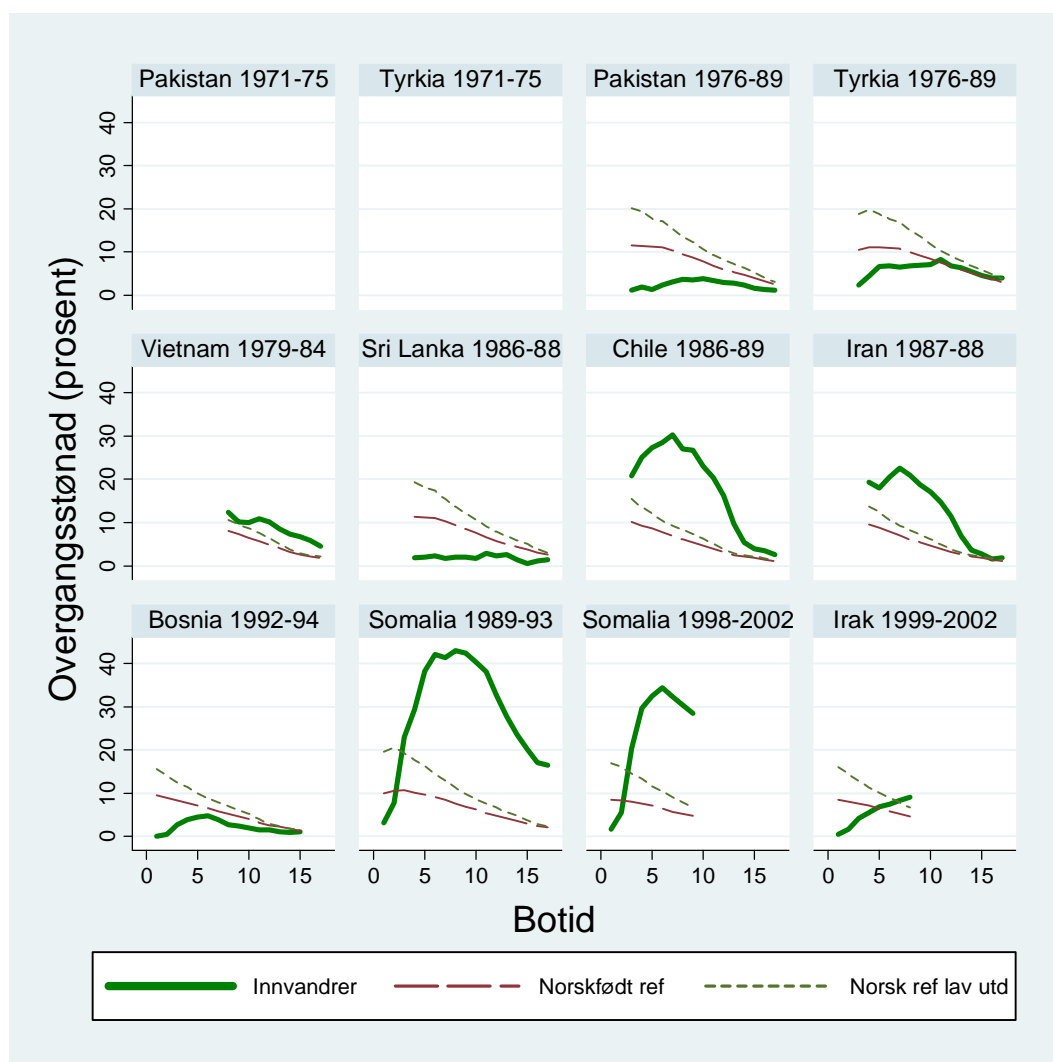
Figur 13. Uføretrygd og rehabilitering etter botid. Innvandrere fra Bosnia, Somalia og Irak.

Kvinner med ankomst 1990-tallet.



Ser vi sysselsettingsprofiler og bruk av trygdeytelser under ett finner vi mønstre som tyder på at de fleste av innvandrergруппene vi har sett på i dette avsnittet får relativt korte yrkeskarrierer i Norge. Mønstrene som tidligere er avdekket for tidlige arbeidsinnvandrere fra Pakistan og Tyrkia, og deres gjenforente familiemedlemmer, gjentar seg i noen grad. Vi finner det særlig påfallende at nesten alle grupper opplever en "knekk" i sysselsettingsutviklingen etter 10-15 år i Norge. Samtidig skjer det typisk en økning i avhengigheten av ulike helserelaterte trygdeytelser. Det er likevel betydelige variasjoner mellom de ulike landgruppene. Og blant enkelte av de kvinnelige innvandrergруппene med ankomst på 1990-tallet finner vi høyere yrkesdeltakelse enn det som ble avdekket for de tidligere innvandrergруппene.

Figur 14. Kvinner med overgangsstønad. Etter opprinnelsesland og ankomst. Prosent.



### 4.3 Overgangsstønad

Overgangsstønad skal sikre inntekt til livsopphold for mødre/fedre som er alene om omsorgen for barn. I dag er reglene slik at man kan få overgangsstønad i inntil tre år fram til det yngste barnet fyller 8 år.

Figur 14 illustrerer bruken av overgangsstønad blant kvinner i de ulike innvandringskohortene, igjen sammenholdt med hver sine norske sammenlikningsgrupper. Det er svært store forskjeller i bruken av overgangsstønad mellom de ulike innvandringskohortene. Blant 1980-tall innvandrerkoortene fra Pakistan og Tyrkia er det liten bruk av slike ytelser – klart mindre enn for den norske sammenlikningsgruppen. (Merk at dataperioden ikke tillater observasjon av den tidligste kohorten mens de har kortere enn 18 års botid, og at figurene for disse

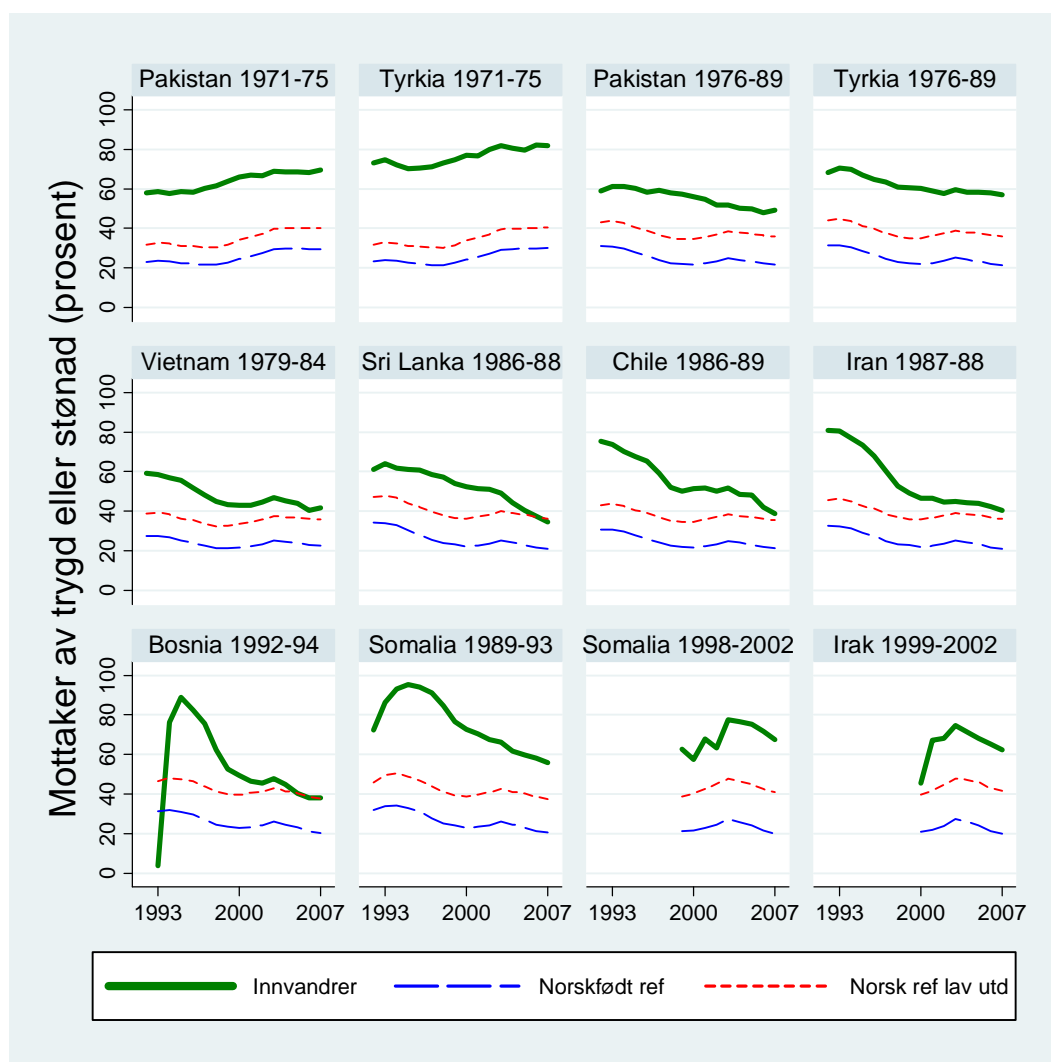
gruppene derfor er tomme.) Kvinner fra Somalia skiller seg ut i den andre enden, med ekstremt høy bruk av overgangsstønad, jfr Kavli, Nilsen og Sandbæk (2010). Også kvinner fra Chile og Iran har vært hyppige brukere av denne ytelsen.

Det er viktig å understreke at variasjonene mellom de ulike landgruppene her både avspeiler forskjeller i tilbøyeligheten til å ha barn i den aktuelle aldersgruppen og forskjeller i bruken av overgangsstønad, gitt at man har barn. Det er også verd å merke seg at det observerte fallet i bruken av overgangsstønad over tid i noen grad skyldes innstramminger i ordningen. I 1998 ble den maksimale varigheten av overgangsstønad vesentlig redusert, og det ble innført et vilkår om yrkesrettet aktivitet for å få overgangsstønad etter at barnet er fylt tre år.

Den samlede tilbøyeligheten til å ta i bruk ordningen med overgangsstønad kan kanskje bedre illustreres ved å undersøke hvor stor andel av kvinnene som har hatt barn i aldersgruppen 0-3 år som *på noe tidspunkt* har vært mottaker av overgangsstønad. Det viser seg da at dette gjelder så mange som 74 prosent av den første kohorten innvandrerkvinner fra Somalia (1989-93) og 52 prosent av den neste kohorten fra dette landet (ikke vist i figuren). Også blant mødrene fra Chile har over halvparten av kvinnene (52 prosent) vært mottakere av overgangsstønad. Det er imidlertid verd å merke seg at det også for de norske sammenlikningsgruppene har vært en stor andel av mødrene som har mottatt overgangsstønad. Ser vi på den mest ressurssterke norske sammenlikningsgruppen (med gjennomsnittlig norsk utdanningsnivå) til den første kohorten somaliske innvandrerkvinner er det så mye som 25 prosent av mødrene som en eller annen gang har mottatt overgangsstønad. Og ser vi på sammenlikningsgruppen som ikke har fullført videregående skole er andelen så høy som 40 prosent.

Mødre fra Pakistan og Tyrkia har nesten ikke benyttet denne overføringen i det hele tatt; bare 5 prosent av mødrene i den opprinnelige arbeidsinnvandringskohorten – og 10 prosent av de senere familieinnvandrene – har på noe tidspunkt mottatt overgangsstønad. Dette er klart mindre enn for sammenlignbare norskfødte mødre.

Figur 15. Trygdemottakere etter opprinnelsesland og ankomst. Menn. Prosent.



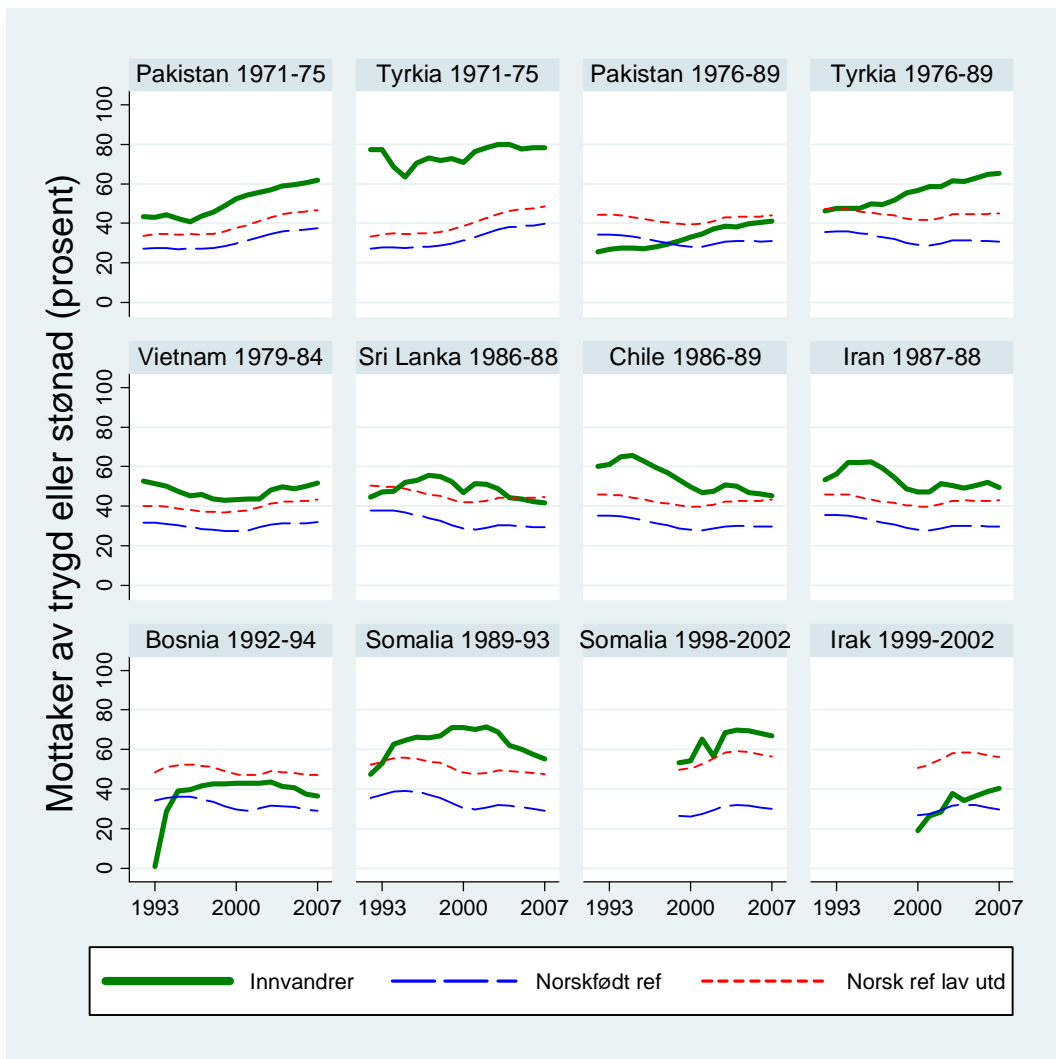
#### 4.4 Trygd/stønad totalt

I dette avsnittet gir vi en oversikt over andelen mottakere av trygd og/eller sosialhjelp totalt i de ulike innvandringsgruppene for perioden 1992-2007. I tillegg viser vi utviklingen i gjennomsnittlige samlede årlige trygde- og sosialhjelpsutbetalinger for dem som mottok minst én slik ytelse.<sup>3</sup> For begge disse utviklingsmønstrene viser vi også tilsvarende tall for norske sammenlikningsgrupper, både basert på norskfødte med gjennomsnittlig utdanning og på norskfødte med svært lav utdanning (ikke fullført videregående skole).

<sup>3</sup> Følgende ytelser er inkludert: Uførestønad (LTO-koder 218, 221, 233), rehabiliterings- og atføringspenger (222), sykepenger (148), dagpenger (147), overgangsstønad (224) og økonomisk sosialhjelp.



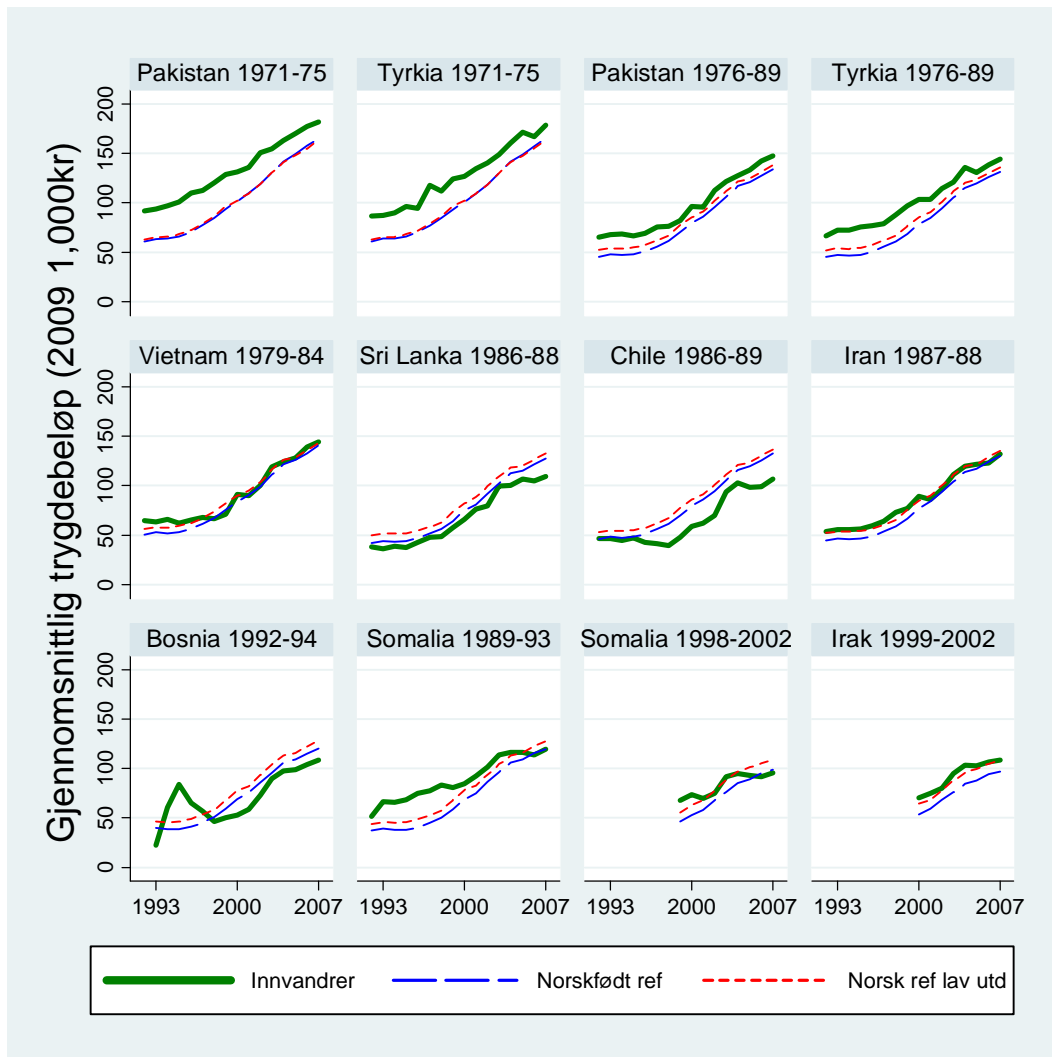
Figur 16. Trygdemottakere etter opprinnelsesland og ankomst. Kvinner. Prosent.



Andelen stønadsmottakere er illustrert i Figur 15 (for menn) og Figur 16 (for kvinner). For de mannlige innvandrerne ser vi en nokså klar tendens til en forhøyet risiko for bruk av trygd og/eller sosialhjelp sammenholdt med de norske sammenlikningsgruppene. Blant innvandrerne som kom på 1980-tallet er det likevel tydelig at det finner sted en konvergens i bruksratene, og i 2007 var andelen med trygde- eller sosialhjelpsyttelse i disse innvandrergruppene på linje med norske menn uten fullført videregående skole. Fallet i andel med trygde- eller sosialhjelpsyttelse blant de mannlige innvandrerne avspeiler et fall over tid i antall sosialhjelpsmottakere. Reduksjonen i sosialhjelp med økende botid sammenfaller med mønsteret i Kirkeberg (2008) der økonomisk sosialhjelp utgjør en stadig lavere andel av innvandrerhusholdningers samlede inntekt. For andre trygdeordninger, derimot, øker

Figur 17. Gjennomsnittlig trygdebeløp blant mottakerne etter opprinnelsesland og ankomst.

Menn. 2009-kroner.

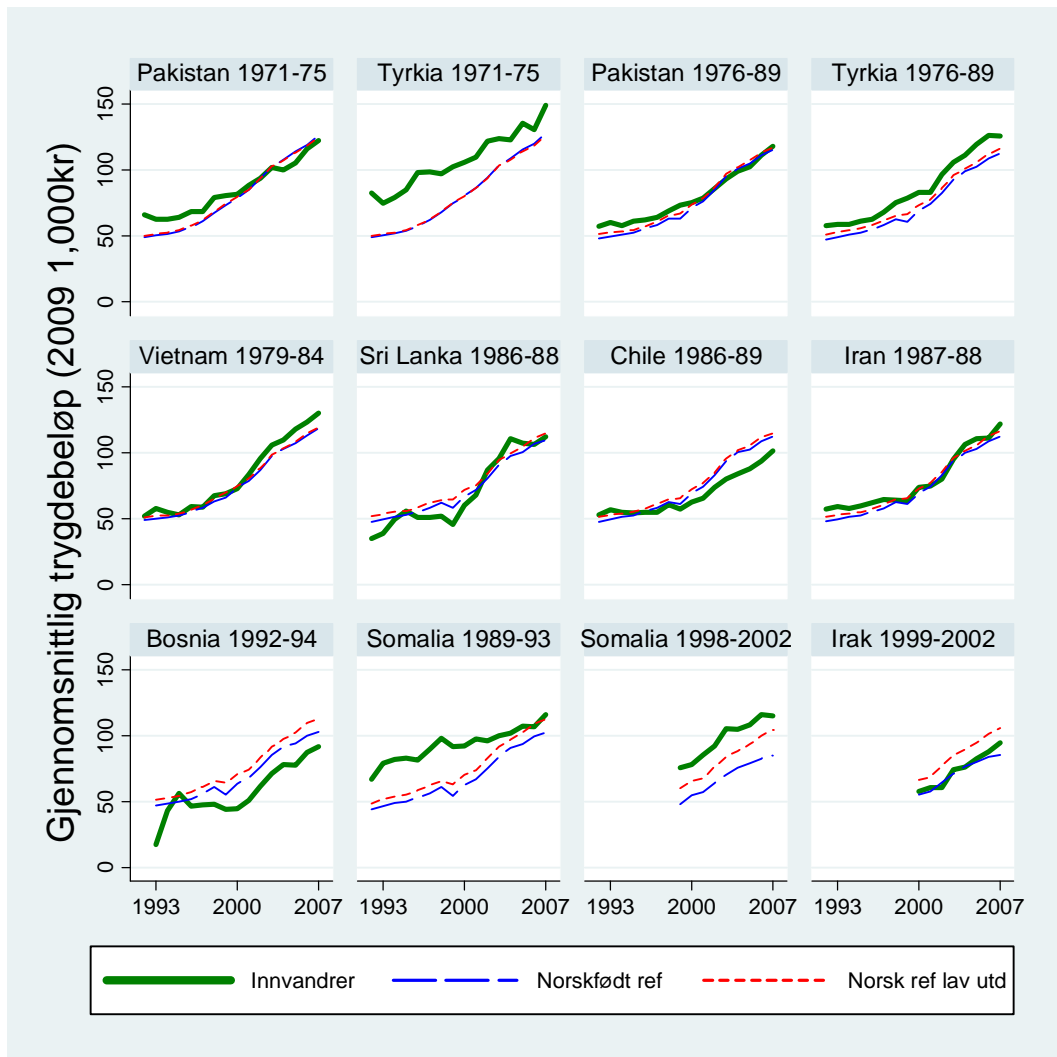


mottakerandelen med botid. Våre figurer 10 og 12 for uføretrygd og rehabiliteringspenger viser et tydelig mønster og et tilsvarende bilde kan gjenkjennes i tverrsnittsdata fra 2006 (Kirkeberg, 2008). For de kvinnelige innvandrerne er bildet mer sammensatt. Mens det har vært svært høye bruksrater blant enkelte av de tidlige innvandrerkoortene (spesielt innvandrere fra Tyrkia), har bruksratene blant 1980-tallsinnvandrerne bare vært litt høyere enn de som gjør seg gjeldende blant norske kvinner med lav utdanning.

Figurene 17 og 18 viser utviklingen i det gjennomsnittlige årlige stønadsbeløpet, gitt at man er mottaker av minst en trygde- eller sosialhjelpsytelse. For alle grupper – både innvandrere og norskfødte – ser vi en markert økning i de utbetalte beløpene. Dette skyldes i stor grad

Figur 18. Gjennomsnittlig trygdebeløp blant mottakerne etter opprinnelsesland og ankomst.

Kvinner. 2009-kroner.



overgang til ytelser med høyere kompensasjon over tid, spesielt fra sosialhjelp og lave dagpengeutbetalinger til uføretrygd. Blant stønadsmottakerne er det liten forskjell på innvandrere og norskfødte i gjennomsnitt. Grupper som skiller seg ut med relativt høye ytelser er de tidlige mannlige arbeidsinnvandrerne (som oppnådde nokså høye trygdeytelser pga forsørgertillegg i uførepensjonen) og kvinner fra Somalia.

Tabell 2. Videreflytting, menn.

Innvandrerkohort	Obs 1992/ ankomst	Prosent utflyttet	Sysselsetting 3 første år (%)		Trygd 3 første år (%)		Uføretrygd i 2007 (%)	
			I Norge 2007	Utflyttet	I Norge 2007	Utflyttet	I Norge 2007	Utflyttet
Pakistan/Tyrkia 1971-75	2432	8,7	54,3	27,3	62,2	47,7	58,7	46,1
Pakistan/Tyrkia 1976-89	2874	21,0	63,5	32,8	64,8	36,7	32,3	7,1
Vietnam 1979-84	1253	5,0	67,4	38,7	58,5	32,3	24,8	3,2
Sri Lanka 1986-88	1729	22,3	85,9	51,4	62,4	40,0	13,8	1,0
Chile 1986-89	1360	17,8	70,1	46,5	73,4	62,2	16,2	1,7
Iran 1987-88	1626	17,3	35,7	24,8	79,6	66,3	23,9	2,8
Bosnia 1992-94	1929	17,3	32,3	17,6	81,5	66,2	15,0	0,6
Somalia 1989-93	945	27,2	6,5	4,9	91,6	77,3	18,6	1,2
Somalia 1998-02	1914	16,5	43,9	44,7	77,3	78,6	8,8	0,3
Irak 1998-02	4137	17,6	57,1	65,7	72,5	67,2	12,9	0,3

Note: "Tre første år" er 1992-94 for kohortene fra 1970- og 1980-tallet og 1-3 år etter ankomst for kohortene fra 1990-tallet. "Tre-årsstatistikk" for utflyttergrupper er betinget på at de var i Norge minst 5 år.

#### 4.5 Retur- og videremigrasjon

Statistikken i denne rapporten bygger i sin helhet på innvandrere som oppholdt seg i Norge i 2007. Det er tenkelig at denne gruppen ikke er representativ for innvandrere som har kommet til Norge. Tabellene 2 og 3 ser nærmere på sammenhengen mellom eventuell retur- eller videremigrasjon før 2007 på den ene siden, og sysselsetting og trygdebruk i de første årene i Norge på den andre siden. For de fleste av innvandrergруппene, særlig de som kom på 1980- og 1990-tallet ser vi at det har vært en betydelig migrasjon ut av Norge igjen. Et gjennomgående mønster er at de som har valgt å bli i landet både hadde noe høyere sysselsettingsrater og noe høyere trygdebruksrater enn de som senere reiste ut igjen. Forskjellene er likevel såpass små – og returmigrantene såpass få – at selektiv retur ikke kan forklare betydelige deler av de observerte botidsmønstrene. Nivåforskjeller mellom landgrupper kan likevel i noen grad avspeile omfang og seleksjon i videre- eller returmigrasjon.

For de tidlige arbeidsinnvandringskohortene ser vi videre at mange av dem som hadde flyttet ut i 2007 likevel mottok uføretrygd fra Norge. Dette er mulig fordi uføretrygd er en eksporterbar ytelse.

Tabell 3. Videreflytting, kvinner.

Innvandrerkohort	Obs 1992/ ankomst	Prosent utflyttet	Sysselsetting 3 første år (%)		Trygd 3 første år (%)		Uføretrygd i 2007 (%)	
			I Norge 2007	Utflyttet	I Norge 2007	Utflyttet	I Norge 2007	Utflyttet
Pakistan/Tyrkia 1971-75	581	5,9	23,1	17,3	47,0	48,1	57,6	25,8
Pakistan/Tyrkia 1976-89	3103	9,6	21,9	16,6	33,2	20,8	37,5	9,1
Vietnam 1979-84	706	6,1	58,1	47,2	51,6	33,3	36,0	0
Sri Lanka 1986-88	528	35,2	64,5	35,1	46,4	24,9	22,8	0
Chile 1986-89	884	16,3	44,2	42,9	62,0	49,7	23,9	1,4
Iran 1987-88	615	15,3	37,0	21,6	57,3	59,5	37,2	2,1
Bosnia 1992-94	1885	16,2	22,3	20,9	37,4	52,0	15,0	0,3
Somalia 1989-93	594	24,9	4,6	4,0	64,0	50,2	16,6	0
Somalia 1998-02	1771	13,2	17,1	13,2	68,5	50,9	4,4	0
Irak 1998-02	1624	5,7	13,7	3,3	33,4	30,0	8,8	0

Note: "Tre første år" er 1992-94 for kohortene fra 1970- og 1980-tallet og 1-3 år etter ankomst for kohortene fra 1990-tallet. "Tre-årsstatistikk" for utflyttergrupper er betinget på at de var i Norge minst 5 år.

## 5. Avslutning

Vi har i denne rapporten studert sysselsettingsmønstre og bruk av trygdeytelser blant ulike innvandringskohorter til Norge fra lavinntektsland. Vi har lagt vekt på å illustrere hvordan sysselsetting og trygdebruk endres med botid i Norge ved å følge innvandrergupper som kom til Norge på ulike tidspunkt. Ikke overraskende avdekkes det store forskjeller mellom ulike innvandringskohorter. Innvandrere som har kommet for å søke beskyttelse i Norge har av åpenbare årsaker lave sysselsettingsrater og høye stønadsrater den første tiden etter ankomst. For disse personene vil typisk graden av selvhjulpenhet øke gjennom det første tiåret de befinner seg i Norge. Arbeidsinnvandrere (som kom før innvandringsstoppen) og deres senere ankomne familiemedlemmer tenderer til å ha nokså høye sysselsettingsrater og lave trygderater i begynnelsen av deres opphold.

For de fleste av gruppene vi har studert i denne rapporten ser vi likevel en tendens til at sysselsettingsratene faller – og trygderatene øker – etter en periode på 10-15 år i landet. Siden dette mønsteret går igjen nokså uavhengig av tidspunktet for ankomst til Norge er det vanskelig å forklare dette fenomenet med konjunkturbevegelser. Det synes dermed å være et strukturelt trekk ved det norske arbeidslivet og/eller dets velferdsordninger at det finner sted utstøtnings- eller tiltrekningsmekanismer som gjør det vanskelig å utnytte den innvandrede arbeidskraften fullt ut fram til ordinær pensjonsalder.

Vi understreker at vi i denne rapporten kun har hatt som ambisjon å *beskrive* utviklingen som har funnet sted. Analyser av ulike forklaringer og årsakssammenhenger krever langt mer i form av både teoretisk, og ikke minst, empirisk rammeverk.

## **Referanser**

- Barth, E., B. Bratsberg og O. Raaum (2004), "Identifying Earnings Assimilation of Immigrants under Changing Macroeconomic Conditions". *Scandinavian Journal of Economics*, Vol. 106, No. 1, 1-22.
- Bratsberg, B., O. Raaum og K. Røed (2010), "When Minority Labor Migrants Meet the Welfare State". *Journal of Labor Economics* 28, No. 3, 633-676.
- Daugstad, G. (2008), *Innvandring og innvandrere 2008*. Statistiske Analyser 103, Statistisk sentralbyrå.
- Kavli, H.C., R.A. Nilsen og M.L. Sandbæk (2010), *Stønadordningen for enslige forsørgere. Hvordan fungerer den for mottakere med innvandringsbakgrunn?* Fafo-rapport 2010:32.
- Kirkeberg, M.I. (2008) ), "Inntekt". Kapittel 5 i G. Daugstad (red.), *Innvandring og innvandrere 2008*. Statistiske Analyser 103, Statistisk sentralbyrå.
- Olsen, B. (2008), "Arbeid". Kapittel 4 i G. Daugstad (red.), *Innvandring og innvandrere 2008*. Statistiske Analyser 103, Statistisk sentralbyrå.

## Publikasjoner fra Frischsenteret

Alle publikasjoner er tilgjengelig i Pdf-format på : [www.frisch.uio.no](http://www.frisch.uio.no)

### Rapporter

1/2006	<b>Finansiering av tros- og livssynssamfunn</b>	Aanund Hylland
2/2006	<b>Optimale strategier i et to-kvotesystem</b>	Rolf Golombek, Cathrine Hagem, Michael Hoel
3/2006	<b>Evaluering av tilskuddsordningen for organisasjoner for personer med nedsatt funksjonsevne</b>	Rolf Golombek, Jo Thori Lind
4/2006	<b>Aetats kvalifiserings- og opplæringstiltak – En empirisk analyse av seleksjon og virkninger</b>	Ines Hardoy, Knut Røed, Tao Zhang
5/2006	<b>Analyse av aldersdifferensiert arbeidsgiveravgift</b>	Gaute Ellingsen, Knut Røed
6/2006	<b>Utfall av yrkesrettet attføring i Norge 1994-2000</b>	Tyra Ekhaugen
7/2006	<b>Inntektsfordeling og inntektsmobilitet – pensjonsgivende inntekt i Norge 1971-2003</b>	Ola Lotherington Vestad
8/2006	<b>Effektiv måloppnåelse En analyse av utvalgte politiske målsetninger</b>	Nils-Henrik M. von der Fehr
9/2006	<b>Sektoranalyser – Gjennomgang av samfunnsøkonomiske analyser av effektiviseringspotensialer for utvalgte sektorer</b>	Finn R. Førsumd
10/2006	<b>Veien til uføretrygd i Norge</b>	Elisabeth Fevang, Knut Røed
1/2007	<b>Generisk bytte En økonometrisk studie av aktørenes og prisenes betydning for substitusjon</b>	Vivian Almendingen
2/2007	<b>Firm entry and post-entry performance in selected Norwegian industries</b>	Ola Lotherington Vestad
1/2008	<b>Er kommunesektoren og/eller staten lønnsledende? En sammenlikning av lønnsnivå for arbeidstakere i kommunal, statlig og privat sektor</b>	Elisabeth Fevang, Steinar Strøm, Erik Magnus Sæther
2/2008	<b>Tjenestepensjon og mobilitet på arbeidsmarkedet</b>	Nina Skrove Falch
3/2008	<b>Ressurser i grunnskole og videregående opplæring i Norge 2003-2007</b>	Torbjørn Hægeland, Lars J. Kirkebøen, Oddbjørn Raaum
4/2008	<b>Norms and Tax Evasion</b>	Erling Barth, Alexander W. Cappelen
1/2009	<b>Revelation of Tax Evasion by Random Audits.</b>	Erling Eide, Harald Goldstein,

	<b>Report on Main Project, Part 1</b>	Paul Gunnar Larssen, Jack-Willy Olsen
2/2009	<b>Øre for læring – Ressurser i grunnskole og videregående opplæring i Norge 2003-2008</b>	Torbjørn Hægeland, Lars J. Kirkebøen, Oddbjørn Raaum
3/2009	<b>Effekter på arbeidstilbudet av pensjonsreformen</b>	Erik Hernæs, Fedor Iskhakov
1/2010	<b>Revelation of Tax Evasion by Random Audits. Report on Main Project, Part 2</b>	Anders Berset, Erling Eide, Harald Goldstein, Paul Gunnar Larssen, Jack-Willy Olsen
2/2010	<b>Effektivitets- og produktivitetsanalyser på StatRes-data</b>	Dag Fjeld Edvardsen, Finn R. Førsum, Sverre A.C. Kittelsen
3/2010	<b>Utdannings- og arbeidskarrierer hos unge voksne: Hvor havner ungdom som slutter skolen i ung alder?</b>	Bernt Bratsberg, Oddbjørn Raaum, Knut Røed, Hege Marie Gjefsen
4/2010	<b>Effekter av krav om forsørgelsesevne ved familiegjenforening</b>	Bernt Bratsberg, Oddbjørn Raaum
5/2010	<b>Produktivitet i skatteetaten 2006-2009 med regioner som enhet</b>	Finn R. Førsum, Sverre A.C. Kittelsen
1/2011	<b>Yrkesdeltaking på lang sikt blant ulike innvandrergupper i Norge</b>	Bernt Bratsberg, Knut Røed, Oddbjørn Raaum

## **Arbeidsnotater**

1/2006	<b>Costs and coverage of occupational pensions</b>	Erik Hernæs, Tao Zhang
2/2006	<b>Inntektsfordelingen i Norge, og forskjellige årsaker til ulikheter i pensjonsgivende inntekt</b>	Ola Lotherington Vestad
3/2006	<b>The Wage Effect of Computer-use in Norway</b>	Fitwi H. Wolday
1/2007	<b>An evaluation of the labour market response of eliminating the retirement earnings test rule</b>	Erik Hernæs, Zhiyang Jia
1/2008	<b>LIBEMOD 2000 - LIBeralisation MODel for the European Energy Markets: A Technical Description</b>	F.R. Aune, K.A. Brekke, R. Golombek, S.A.C. Kittelsen, K.E. Rosendahl
2/2008	<b>Modelling Households in LIBEMOD 2000 - A Nested CES Utility Function with Endowments</b>	Sverre Kittelsen
3/2008	<b>Analyseopplegg for å kunne male om reorganisering av skatteetaten fører til en mer effektiv ressursbruk</b>	Finn R. Førsum, Sverre A.C. Kittelsen



4/2008	<b>Patenter i modeller med teknologisk vekst – en litteraturoversikt med vekt på klimapolitikk</b>	Helge Berglann
5/2008	<b>The R&amp;D of Norwegian Firms: an Empirical Analysis</b>	Anton Giulio Manganelli
1/2009	<b>An Informal Care Leave Arrangement – An Economic Evaluation</b>	Kebebew Negera
1/2010	<b>Job Reallocation and Labour Mobility among Heterogeneous Firms in Norway</b>	Dan Li

## **Memoranda**

Serien publiseres av Økonomisk institutt, Universitetet i Oslo, i samarbeid med Frischsenteret. Listen under omfatter kun memoranda tilknyttet prosjekter på Frischsenteret. En komplett oversikt over memoranda finnes på <http://www.oekonomi.uio.no/memo/>.

1/2006	<b>The Determinants of Occupational Pensions</b>	Erik Hernæs, John Piggott, Tao Zhang, Steinar Strøm
4/2006	<b>Moving between Welfare Payments. The Case of Sickness Insurance for the Unemployed</b>	Morten Henningsen
6/2006	<b>Justifying Functional Forms in Models for Transitions between Discrete States, with Particular Reference to Employment-Unemployment Dynamics</b>	John Dagsvik
15/2006	<b>Retirement in Non-Cooperative and Cooperative Families</b>	Erik Hernæs, Zhiyang Jia, Steinar Strøm
16/2006	<b>Early Retirement and Company Characteristics</b>	Erik Hernæs, Fedor Iskhakov and Steinar Strøm
20/2006	<b>Simulating labor supply behavior when workers have preferences for job opportunities and face nonlinear budget constraints</b>	John K. Dagsvik, Marilena Locatelli, Steinar Strøm
21/2006	<b>Climate agreements: emission quotas versus technology policies</b>	Rolf Golombek, Michael Hoel
22/2006	<b>The Golden Age of Retirement</b>	Line Smart Bakken
23/2006	<b>Advertising as a Distortion of Social Learning</b>	Kjell Arne Brekke, Mari Rege
24/2006	<b>Advertising as Distortion of Learning in Markets with Network Externalities</b>	Kjell Arne Brekke, Mari Rege
26/2006	<b>Optimal Timing of Environmental Policy; Interaction Between Environmental Taxes and Innovation Externalities</b>	Reyer Gerlagh, Snorre Kverndokk, Knut Einar Rosendahl
3/2007	<b>Corporate investment, cash flow level and market</b>	B. Gabriela Mundaca, Kjell

	<b>imperfections: The case of Norway</b>	Bjørn Nordal
4/2007	<b>Monitoring, liquidity provision and financial crisis risk</b>	B. Gabriela Mundaca
5/2007	<b>Total tax on Labour Income</b>	Morten Nordberg
6/2007	<b>Employment behaviour of marginal workers</b>	Morten Nordberg
9/2007	<b>As bad as it gets: Well being deprivation of sexually exploited trafficked women</b>	Di Tommaso M.L., Shima I., Strøm S., Bettio F.
10/2007	<b>Long-term Outcomes of Vocational Rehabilitation Programs: Labor Market Transitions and Job Durations for Immigrants</b>	Tyra Ekhaugen
12/2007	<b>Pension Entitlements and Wealth Accumulation</b>	Erik Hernæs, Weizhen Zhu
13/2007	<b>Unemployment Insurance in Welfare States: Soft Constraints and Mild Sanctions</b>	Knut Røed, Lars Westlie
15/2007	<b>Farrell Revisited: Visualising the DEA Production Frontier</b>	Finn R. Førsund, Sverre A. C. Kittelsen, Vladimir E. Krivonozhko
16/2007	<b>Reluctant Recyclers: Social Interaction in Responsibility Ascription</b>	Kjell Arne Brekke , Gorm Kipperberg, Karine Nyborg
17/2007	<b>Marital Sorting, Household Labor Supply, and Intergenerational Earnings Mobility across Countries</b>	O. Raaum, B. Bratsberg, K. Røed, E. Österbacka, T. Eriksson, M. Jäntti, R. Naylor
18/2007	<b>Pennies from heaven - Using exogenous tax variation to identify effects of school resources on pupil achievement</b>	Torbjørn Hægeland, Oddbjørn Raaum and Kjell Gunnar Salvanes
19/2007	<b>Trade-offs between health and absenteeism in welfare states: striking the balance</b>	Simen Markussen
1/2008	<b>Is electricity more important than natural gas? Partial liberalization of the Western European energy markets</b>	Kjell Arne Brekke, Rolf Golombek, Sverre A.C. Kittelsen
3/2008	<b>Dynamic programming model of health and retirement</b>	Fedor Ishakov
8/2008	<b>Nurses wanted. Is the job too harsh or is the wage too low?</b>	M. L. Di Tommaso, Steinar Strøm, Erik Magnus Sæther
10/2008	<b>Linking Environmental and Innovation Policy</b>	Reyer Gerlagh, Snorre Kverndokk, Knut Einar Rosendahl
11/2008	<b>Generic substitution</b>	Kari Furu, Dag Morten Dalen, Marilena Locatelli, Steinar Strøm
14/2008	<b>Pension Reform in Norway: evidence from a</b>	Fedor Iskhakov

	<b>structural dynamic model</b>	
15/2008	<b>I Don't Want to Hear About it: Rational Ignorance among Duty-Oriented Consumers</b>	Karine Nyborg
21/2008	<b>Equity and Justice in Global Warming Policy</b>	Snorre Kverndokk, Adam Rose
22/2008	<b>The Impact of Labor Market Policies on Job Search Behavior and Post-Unemployment Job Quality</b>	Simen Gaure, Knut Røed, Lars Westlie
24/2008	<b>Norwegian Vocational Rehabilitation Programs: Improving Employability and Preventing Disability?</b>	Lars Westlie
25/2008	<b>The Long-term Impacts of Vocational Rehabilitation</b>	Lars Westlie
28/2008	<b>Climate Change, Catastrophic Risk and the Relative Unimportance of Discounting</b>	Eric Nævdal, Jon Vislie
29/2008	<b>Bush meets Hotelling: Effects of improved renewable energy technology on greenhouse gas emissions</b>	Michael Hoel
7/2009	<b>The Gate is Open: Primary Care Physicians as Social Security Gatekeepers</b>	Benedicte Carlsen, Karine Nyborg
9/2009	<b>Towards an Actuarially Fair Pension System in Norway</b>	Ugo Colombino, Erik Hernæs, Marilena Locatelli, Steinar Strøm
13/2009	<b>Moral Concerns on Tradable Pollution Permits in International Environmental Agreements</b>	Johan Eyckmans, Snorre Kverndokk
14/2009	<b>Productivity of Tax Offices in Norway</b>	Finn R. Førsund, Dag Fjeld Edvardsen, Sverre A.C. Kittelsen, Frode Lindseth
19/2009	<b>Closing the Gates? Evidence from a Natural Experiment on Physicians' Sickness Certification</b>	Simen Markussen
20/2009	<b>The Effectss of Sick-Leaves on Earnings</b>	Simen Markussen
25/2009	<b>Labour Supply Response of a Retirement Earnings Test Reform</b>	Erik Hernæs, Zhiyang Jia
2/2010	<b>Climate Policy without Commitment</b>	Rolf Golombek, Mads Greaker, Michael Hoel
19/2010	<b>Cutting Costs of Catching Carbon Intertemporal effects under imperfect climate policy</b>	Michael Hoel, Svern Jensen
20/2010	<b>Identifying Trend and Age Effects in Sickness Absence from Individual Data: Some Econometric Problems</b>	Erik Biørn



### ***Frischsenteret***

Stiftelsen Frischsenteret for samfunnsøkonomisk forskning er en uavhengig stiftelse opprettet av Universitetet i Oslo. Frischsenteret utfører samfunnsøkonomisk forskning i samarbeid med Økonomisk institutt ved Universitetet i Oslo. Forskningsprosjektene er i hovedsak finansiert av Norges forskningsråd, departementer og internasjonale organisasjoner. De fleste prosjektene utføres i samarbeid mellom Frischsenteret og forskere ved andre norske og utenlandske forskningsinstitusjoner.

Frischsenteret  
Gaustadalléen 21  
0349 Oslo  
Tlf: 22958810  
Fax: 22958825  
frisch@frisch.uio.no  
[www.frisch.uio.no](http://www.frisch.uio.no)