

Husbanken

Evaluering av Husbankens innsats i Groruddalen

Områderettet innsats mobiliserer i levekårsutsatte
områder

RAPPORT

18. mars 2011

 asplan viak

AGENDA
KAUPANG

Oppdragsgiver: Husbanken
Rapportnr.: R7015
Rapportens tittel: Evaluering av Husbankens innsats i Groruddalen
Ansvarlig konsulent: Tor Dølvik
Kvalitetssikret av: Morten Stenstadvold
Dato: 18. mars 2011

Innhold

SAMMENDRAG	7
1 BAKGRUNN OG FORMÅL	12
1.1 GRORUDDALSSATSINGEN OG OMRÅDELØFT	12
1.2 EVALUERINGSOPPLEGG	14
1.2.1 Evalueringsmodell	15
1.2.2 Tre sentrale evalueringsspørsmål	15
2 BOMILJØTILSKUDD	18
2.1 OM TILSKUDDSORDNINGEN	18
2.2 RESULTATER OG EFFEKTER	19
2.2.1 Innholdet i innsatsen	19
2.2.2 Størrelsen på tilsagnene	20
2.2.3 Prosjektlederne og bydelene har vært viktige	21
3 ATTRAKTIVE MØTEPLASSER	22
3.1 FORMÅL	22
3.2 HOVEDTALL FOR PERIODEN 2007–2009	22
3.3 SAMMENFATNING	26
4 OMRÅDELØFT	27
4.1 GJENNOMFØRINGEN AV OMRÅDELØFTENE	27
4.2 SAMLET OVERSIKT OVER INNSATSEN	28
4.2.1 Satsingens målstruktur	28
4.2.2 Fordeling mellom delmål	29
4.2.3 Fordeling mellom bydelene	31
4.3 BYDEL GRORUD – ROMSÅS	33
4.3.1 Mål og strategier for områdeløftet i Romsås	34
4.3.2 Innhold i innsatsen på Romsås	35
4.3.3 Resultater og effekter	35
4.4 BYDEL ALNA – FURUSET	38
4.4.1 Utgangssituasjonen 2007	38
4.4.2 Mål og strategier for områdeløftet på Furuset Bydel Alna	39
4.4.3 Innhold i innsatsen	39
4.4.4 Resultater og effekter	40
4.5 BYDEL BJERKE – VEITVET–SLETTEØKKA	42
4.5.1 Utgangssituasjonene 2007	42
4.5.2 Mål og strategier	42
4.5.3 Innholdet i satsingen	43
4.5.4 Resultater og effekter	44
4.5.5 Sammenfattende hovedinntrykk	48
4.6 BYDEL STOVNER – HAUGENSTUA	48
4.6.1 Utgangssituasjonen 2007	48
4.6.2 Mål og strategier for områdeløftet i Bydel Stovner	50
4.6.3 Innholdet i satsingen	51
4.6.4 Resultater og effekter på Haugenstua	53
4.7 SAMMENFATNING PÅ TVERS	54
5 KONKLUSJONER OG VURDERINGER	56
5.1 NÅR SATSINGEN SINE MÅL?	56
5.2 PROSESSMÅL – SOSIALE, MOBILISERENDE, INTEGRERENDE OG INVOLVERENDE TILTAK	57
5.3 RESULTATMÅLENE – FYSISKE TILTAK DOMINERER	58

5.3.1	Tiltakene realiseres	58
5.3.2	Investeringene tas vare på	59
5.4	EFFEKTER – OMDØMME, IDENTITET OG ATTRAKTIVITET?	59
5.5	VEIEN VIDERE	60
5.5.1	Gjennomføring og måloppnåelse ut fra bydelenes arbeid	60
5.5.2	Husbankens gjennomføring og forvaltning	61
VEDLEGG		63

Forord

I denne rapporten evalueres innholdet i Husbankens innsats i Groruddalssatsingen. Formålet er å vurdere virkningene av de tiltakene som Husbanken har medvirket til. Spørsmålet er om Husbankens innsats bidrar til å nå målene for den delen av Groruddalssatsingen som handler om å skape stedsidentitet og tilhørighet blant befolkningen, bedre omdømme og gode sosiale og inkluderende møteplasser i boområdene og i sentra. Det vies en spesiell oppmerksomhet mot arbeidsmetoder og resultater av områdeløft i fire områder med særskilte miljø- og levekårsutfordringer.

Arbeidet er gjennomført i samarbeid mellom Agenda Kaupang og Asplan Viak. Prosjektleder har vært Tor Dølvik. Prosjektteamet har i tillegg bestått av Helge Renå og Oddny Grete Råd ved Asplan Viak og Morten Stenstadvold ved Agenda Kaupang.

En rekke personer i Groruddalssatsingen har bistått med informasjon og stilt opp på intervjuer, og takkes herved for å ha avsatt tid til å gjøre evalueringsarbeidet mulig.

Høvik, 18. mars 2011

Agenda Kaupang AS

Sammendrag

Bakgrunn og formål

Groruddalen i Oslo er et byområde med 130 000 innbyggere. Gjennom mange år har det vært arbeidet med planer for en bedre byutvikling i området, for å dempe miljøbelastninger, forbedre utemiljøer og fremme bedre levekår.

Groruddalssatsingen startet i 2007 og skal pågå til 2016. Staten og Oslo kommune samarbeider gjennom satsingen om å utvikle og gjennomføre tiltak som kan forbedre miljø, transport og levekår. Satsingen finansieres ved at det er bevilget ekstra midler, som i utgangspunktet var anslått til 100 mill. kroner pr. år, likt fordelt mellom staten og kommunen. I løpet av de første årene har det økonomiske omfanget av ekstrainsatsen vært vesentlig større, og i 2010 nærmet den samlede ekstrainsatsen seg 700 mill. kroner.

Husbanken har bidratt til Groruddalssatsingen gjennom bomiljøtilskudd, tilskudd til å opparbeide attraktive møteplasser og en særskilt innsats i fire geografiske områder gjennom områdeløft. Husbankens innsats har foregått innenfor Groruddalssatsingens programområde 3: Bolig, by- og stedsutvikling. Til sammen har Husbanken i løpet av de første tre årene bidratt med 147 mill. kroner til denne delen av satsingen, som har hatt et samlet omfang på rundt 190 mill. kroner.

Formålet med evalueringen er å beskrive hva som er gjennomført hittil i satsingen, hvilke effekter det har hatt og å vurdere om virkningene er i samsvar med målene som er satt. Videre har det vært et formål å vurdere mulige forbedringer av den satsingen som Husbanken medvirker til, og hvordan tiltak og virkninger kan tas vare på når satsingen avsluttes og den ekstra økonomiske innsatsen avsluttes.

Evalueringen tar i hovedsak for seg perioden 2007–2009, men det er til en viss grad også trukket inn data og informasjon som fanger opp utviklingen i 2010.

Flere benytter seg av bomiljøtilskudd

Formålet med bomiljøtilskuddene er å bidra til gode boliger og boligmiljøer i hele dalen. Borettslag, sameier, selskaper, velforeninger og frivillige organisasjoner i Groruddalen kan søke tilskudd. Gjennom ordningen dekker Husbanken 75 prosent av kostnadene til utredning, programmering og prosjektering, mens 50 prosent av kostnadene ved gjennomføring dekkes. Det har vært et mål at flere borettslag og søkeberettigete i Groruddalen skulle benytte seg av ordningen.

Husbanken har inngått samarbeidsavtaler med OBOS og USBL, som innebærer at en prosjektleder i hvert av boligbyggelagene har hatt som hovedoppgave å bistå borettslagene og andre i søknadsprosessen, samt drive aktivt informasjonsarbeid om tilskuddsordningen. Husbanken har finansiert 50 prosent av de to prosjektlederstillingene.

I perioden 2007–2010 har Husbanken gitt tilsagn på totalt 40 mill. kroner fordelt på 124 tiltak i Groruddalen. Det har vært en klar økning i Husbankens tilsagn fra år til år. Antall store prosjekter (over kr 100 000) har økt, mens antall mindre prosjekter (under kr 100 000) har holdt seg mer konstant.

Om lag tre firedeler av tilskuddene er gitt til tiltak for å etablere gode møteplasser og uteområder. Det omfatter tiltak som lekeplasser, møteplasser, tilrettelegging for aktiviteter som akebane og grillplasser, og opprustning av utearealer som gangveier og interne veier. Fellesnevner for alle tiltakene er at de har skjedd i beboernes nærområder. Vår vurdering er at dette er godt i samsvar med Groruddalssatsingens formål.

Samarbeidsavtalene mellom Husbanken og boligbyggelagene, herunder ansettelsen av to prosjektledere, har vært avgjørende for å nå frem til målgruppen. Prosjektlederne har informert aktivt om ordningen overfor borettslagene. Uten dem er det grunn til å tro at færre ville ha hørt om ordningen og at det ville vært færre søkere. Det har vært en utfordring i arbeidet å nå ut til borettslag som ikke har USBL eller OBOS som forretningsfører. I fortsettelsen er det viktig at Husbanken og de andre involverte etterstreber at alle potensielle søkere får informasjon om ordningen og at alle har like muligheter til å få veiledning og bistand i søkeprosessen.

Borettslagene kan oppleve søknadsprosessen som krevende. Uten den bistanden som satsingen har muliggjort, ville det ha vært vanskelig for dem å få fullført søknadsprosessen på en tilfredsstillende måte.

Bydelene har spilt en viktig rolle som informasjonsformidler om ordningen, ved å informere borettslagene i egen bydel om ordningen og de muligheter den gir, og ved å formidle informasjon til prosjektlederne i OBOS og USBL.

Attraktive møteplasser verdsettes

Målet med attraktive møteplasser er å etablere konkrete, synlige tiltak som kan oppruste Groruddalen. Møteplassene skal bidra til å utvikle et lokalt og inkluderende samarbeid og kulturelt mangfold med bred deltakelse på tvers av befolknings- og beboergrupper. Utvikling av stedsidentitet skal styres gjennom tiltak som bidrar til et positivt omdømme og stolthet. Gjennom denne strategien kan det gis støtte til møteplasser som ligger utenfor de geografiske områdene som fanges opp av områdeløft (se nedenfor), der møteplasser også er et sentralt formål.

I løpet av årene 2007–2009 var den økonomiske rammen for attraktive møteplasser på nærmere 39 mill. kroner, mens det var brukt nærmere 22 mill. kroner på faktiske tiltak. Den forholdsvis store andelen ubenyttede midler de første tre årene av satsingen, forteller at gjennomføringen ofte tar lengre tid enn opprinnelig forutsett, noe som gjerne henger sammen med at prosjektene er mer kompliserte og krever mer samhandling og samordning med andre aktører enn forutsett.

Gjennom attraktive møteplasser har bydelene lagt til rette for aktiviteter der folk fra ulike grupper og kulturer kan treffes, både utendørs og innendørs. Slik sett svarer de gjennomførte tiltakene til et behov som er erkjent i alle de fire bydelene, for å etablere slike møteplasser. De etablerte møteplassene tas i bruk og representerer en tilvekst i befolkningens rekreasjons- og aktivitetsmulighet. Møteplassene omfatter utvikling av lekeplasser, kulturarenaer og estetisk opprusting av senterområder, og fyller slik sett ulike sosiale funksjoner og treffer forskjellige målgrupper. Disse tiltakene oppleves som verdifulle tilvekster i de områdene de er lokalisert.

Områdeløft mobiliserer og skaper endring i utsatte områder

Fire områder i Groruddalen er pekt ut som særskilte områderettete innsatsområder. Områdene kjennetegnes av levekårsutfordringer og er karakterisert ved uheldige utviklingstrekk der fysiske, sosiale, kulturelle og økonomiske prosesser virker sammen og bidrar til en nedgradering av et område. Områdeløftet er en samlet innsats som både omfatter fysisk oppgradering som kan bedre beboernes omgivelser kombinert med mobiliserende tiltak som skal engasjere og inkludere innbyggerne i lokalsamfunnene. Hensikten er å bidra til å bremse og helst snu en slik negativ utvikling.

Følgende fire områder er valgt ut av bydelene:

- Veitvet–Sletteløkka i Bydel Bjerke
- Romsås i Bydel Grorud

- Furuset i Bydel Alna
- Haugenstua i Bydel Stovner

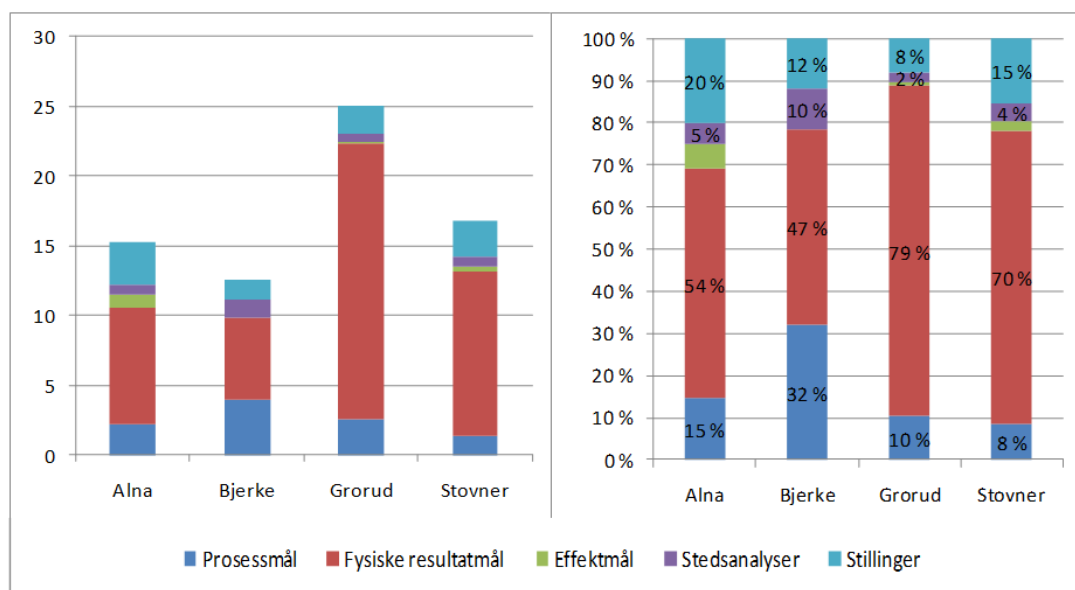
Områdeløft skal bidra til å realisere hovedmålet om å styrke lokal stedsidentitet, effektive utbyggingsmønstre, gode lokalsentre og næringsområder og attraktive boområder med godt fungerende uteområder og god standard på boliger og bygninger. Det er videre nedfelt følgende seks delmål:

1. Utviklingsarbeidet skal gjennomføres med bred deltakelse og innflytelse og ved å bygge opp lokal kompetanse og ledelseskapasitet.
2. Det skal gjennomføres en fremtidsrettet byutvikling i bolig- og næringsområder, der lokalsentra og stasjonsnære områder styrkes. Det skal være høy standard på uteområder og bygninger.
3. Lokal stedsidentitet og tilhørighet blant befolkningen skal økes og omdømmet forbedres.
4. Det skal etableres gode sosiale og inkluderende møteplasser i boområdene og i sentra.
5. Bo-, oppvekst- og nærmiljøer skal være gode og oppleves som trygge.
6. Satsingen skal gi gode eksempler på et variert tilbud av bolig- og leilighetstyper tilpasset ulike husholdningstyper.

Alle tiltakene for perioden 2007–2009 er plassert innenfor disse delmålene, og vi har kommentert hvordan de fordeler seg på hhv prosess-, resultat- og effektmål.

I løpet av årene 2007–2009 ble det innenfor områdeløft brukt 61 mill. kroner på til sammen 51 ulike tiltak. Tre firedeler av midlene har gått til fysiske tiltak som retter seg mot resultatmål som møteplasser, forbedring av bygninger og uteområder samt styrking av sentra og stasjonsnære områder. Videre har nær en firedel av tiltakene rettet seg mot prosessmål som deltakelse, medvirkning og lokal ledelseskapasitet. En liten del av tiltakene er rettet direkte mot effektmål som bedre omdømme, lokal stedsidentitet og trygge bo- og nærmiljøer. Vi betrakter disse effektmålene som virkninger av innsatsen, og da særlig fysiske tiltak og tiltak som retter seg mot lokalbefolkningens deltakelse og medvirkning. Det er derfor rimelig at tiltakene i stor grad er rettet mot innsats- og resultatmål.

Det er visse forskjeller i bydelenes profiler innenfor områdeløft, noe som illustreres i figuren nedenfor.



Figur 0 Fordelingen av tiltak i områdeløft i hver av bydelene 2007–2009. Mill. kroner og prosent.

Hovedkonklusjonen i gjennomgangen av områdeløft på overordnet nivå og basert på informasjonen som er innhentet fra hvert områdeløft i bydelene, er at prosess- og resultatmålene nås i stor grad. Men enkelte prosjekter er blitt forsinket eller har vist seg vanskeligere å gjennomføre enn bydelene så for seg. Det henger sammen med krevende samhandling med og avhengighet av andre aktører.

Med disse unntakene er hovedbildet at områdeløft har skapt resultater som befolkningen verdsetter og bruker, det utløses engasjement, deltakelse og lokal ledelseskompentanse som følge av de mobiliserende tiltakene og rundt de fysiske tiltakene. Effektene for omdømme, identitet, attraktivitet og trygghet er noe mer usikre. Det skyldes dels at satsingene ennå er i en iverksettings- og utviklingsfase, og dels at vårt informasjonsgrunnlag mer kan tolkes som indikasjoner enn som representative målinger av slike effekter. Men på bakgrunn av flere case og intervjuer har vi fått bekreftet at de tiltakene vi har studert faktisk har gitt de tiltenkte effektene.

Sammenfattende vurdering

Vår hovedkonklusjon kan sammenfattes i følgende punkter:

- Prosessene på bydelsnivå har ledet fram til utvelgelse og igangsetting av en rekke fysiske tiltak, som dominerer den områderettede innsatsen. Prosessene kjennetegnes av aktive bydelsforvaltninger som får støtte og oppfølging fra Husbanken og som gjennom mobiliserende initiativ og tiltak overfor beboere og lokalbefolkning har skapt økt interesse og deltakelse om områdenes utfordringer og hva som kan være mulige svar på dem.
- Satsingen har langt på vei realisert sine resultatmål, slik de kan observeres i form av en rekke fysiske tiltak som er gjennomført i tråd med strategiene for satsingen. Den kvantitative beskrivelsen viser visse profilforskjeller mellom bydelene. De uttrykker ulike lokale valg, basert på forskjellige behov og utfordringer. Til en viss grad illustrerer disse profilforskjellene også at enkelte av bydelene innenfor noen av delmålene har valgt mer krevende prosjekter enn andre, uten at det dermed kan sies at forskjellene avdekker hva som er den mest suksessrike måten å gjennomføre områdeløft på.

- Det er en rekke indikasjoner på at effektene er i tråd med målene. Her er det imidlertid viktig å minne om at det ikke foreligger representative data om befolkningens opplevelser av endringer og at vurderingene baserer seg på kvalitativ informasjon. I tillegg vil resultatene ha effekter mer gradvis, etter hvert som de fysiske tiltakene har eksistert og fått virke, og når en rekke nye planlagte tiltak gjennomføres.

Den områderettede innsatsen har beløpt seg til ca. 190 mill. kroner i løpet av de første tre årene av Groruddalssatsingen. Spørsmålet som nå kan stilles er om dette har vært vel anvendte midler. Kan de resultatene som er beskrevet ovenfor rettferdiggjøre en slik ekstra innsats?

Våre svar er et betinget ja. Resultatene er synlige i form av gjennomførte fysiske og sosiale tiltak, og positive effekter i tråd med målene observeres. Men varigheten og betydningen av dem i et langsiktig perspektiv er mer usikkert. Det ligger utenfor vårt mandat å vurdere hva nytten ville vært av å benytte disse pengene på andre formål, eller om Husbanken kunne oppnådd større bolig- og velferdspolitisk gevinst av å anvende dem på en annen måte.

De grunnleggende utfordringene knyttet til levekår og miljø som begrunnet innsatsen, endres lite gjennom områdeløftet, bomiljøtilskudd eller attraktive møteplasser. Men likevel ser vi at de som bor i områdene opplever at noe positivt skjer, positive forandringer i omgivelsene inntreffer, de trekkes med på aktiviteter og arrangementer som ikke var der før, og det skaper endringer i folks hverdag og opplevelse av stedstilhørighet. Objektive fysiske forbedringer finner sted. Dette er altså de små skritt i riktig retning. Områdeløft har gitt synlige resultater og har utløst en ny arbeidsform og kontaktflate mellom bydelen og lokalbefolkningen som bør føres videre, men arbeidsformen må suppleres med mer grunnleggende og langtidsvirkende innsats for å endre boligstruktur (mer variert befolkningssammensetning, ytre miljø, senter med liv osv). I egenskap av lokal offentlig myndighet har bydelene påtatt seg rollen som innfallsport for befolkningen, lokale endringspådrivere og ressursbase som er avgjørende for å lykkes med satsingen. Erfaringene taler for at denne rollen bør videreføres.

I lys av erfaringene synes vi det er berettiget å stille spørsmål om områdeløft bør utforme strategier og mål som fordrer mer omfattende innsats fra kommunen sentralt, og hvor det er klarhet rundt ansvars- og rollefordeling. Strategien om "Utvikling av gode møtesteder og sentre/næringsarealer" har gitt blandede erfaringer med senterutviklingsprosjekter (f.eks. Romsås). Bydelen har brukt mye penger på å utvikle ideer og konsepter som den ikke har vunnet gjennomslag for overfor ulike kommunale instanser, dels på ting de har hatt begrenset kapasitet og kompetanse til og dels på ting som ligger utenfor myndighetsområdet. Med en avklaring og forankring sentralt i kommunen først, kunne midlene kanskje heller vært anvendt på enklere prosjektgjennomføring som hadde gitt synlige resultater raskere. Dette er ikke en kritikk av ambisjonene eller intensjonen, men det er en erfaring som kan gi grunnlag for lærdom.

1 Bakgrunn og formål

1.1 Groruddalssatsingen og områdeløft

Groruddalssatsingen er en tiårig satsing for å bedre miljø og levekår i Groruddalen. Regjeringen og byrådet i Oslo inngikk 11. januar 2007 en intensjonsavtale om et samarbeid om Groruddalen for perioden 2007–2016. Hovedmålet med satsingen er en bærekraftig byutvikling, synlig miljøopprusting, bedre livskvalitet og samlet sett bedre levekår i Groruddalen.

Arbeidet med gjennomføring av en særskilt byutvikling for Groruddalen hadde da pågått i flere år, og mange aktører har vært involvert. Oslo kommune utarbeidet i 2006 Helhetlig Utviklingsplan for Groruddalen som nå representerer satsingens fysiske og strategiske plangrunnlag. Planen ga føringer for mye av det arbeidet som fortsatt pågår gjennom det statlig-kommunale samarbeidsprosjektet.

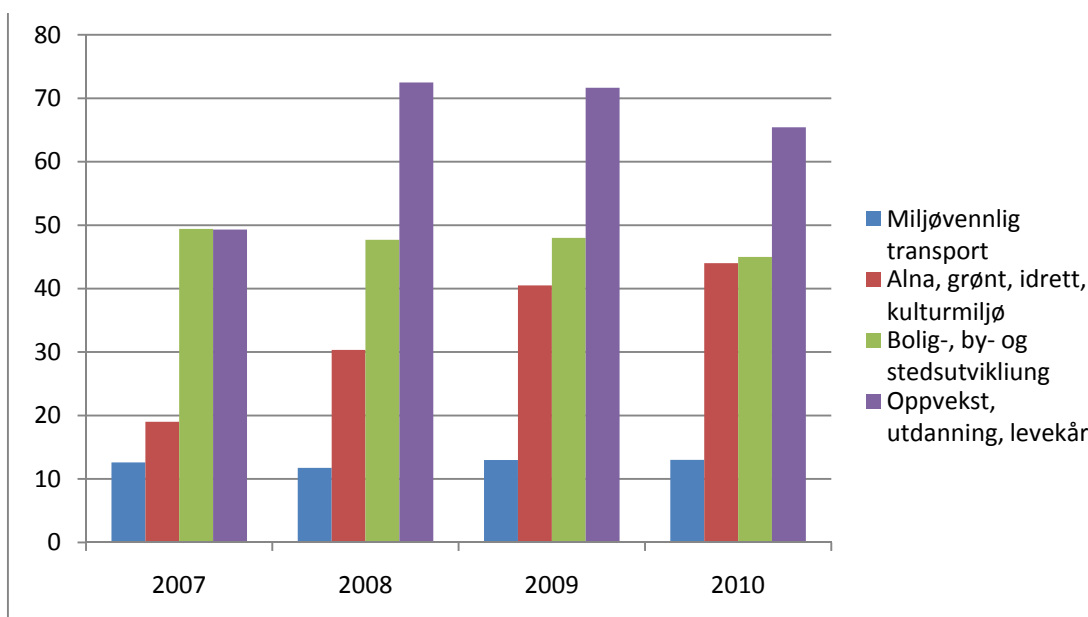
Bakgrunnen for satsingen var miljø- og levekårsutfordringene i dette byområdet. Groruddalen har i løpet av 50–60 år gjennomgått stor forvandling, fra å være et landlig forstadsområde med under 20 000 innbyggere til å bli et industrialisert byområde med 130 000 innbyggere. Drabantbyutbyggingen kombinert med T-baner som knyttet de framvoksende områdene sammen med sentrum av Oslo, skulle realisere gode bo- og arbeidsmuligheter for innflyttere fra hele landet og fra områder i sentrum med tradisjonelt vanskelige boforhold.

Området kjennetegnes i dag av miljøbelastninger, særlig som følge av tre store gjennomfartsårer. Lavekårsundersøkelsene viser at befolkningen i Groruddalen scorer lavere enn andre steder i byen, og i enkelte delområder er det stor inn- og utflytting som skaper liten stabilitet i bomiljøene, og de fysiske og sosiale forholdene anses som lite tilfredsstillende. Området byr samtidig på mange gode bomiljøer, gode rekreasjonsområder og god tilgang til turområder og marka. Satsingen tar bl.a. sikte på å utvikle disse kvalitetene og gjøre dem lettere tilgjengelig.

Satsingen representerer en ekstra ressursinnsats som skal bidra til en positiv utvikling. Satsingen er delt inn i fire programområder:

1. Miljøvennlig transport
2. Alna, grønnstruktur, idrett og kulturmiljø
3. Områdeløft og stedsutvikling
Områdeplanlegging og byutvikling
4. Oppvekst, utdanning, levekår, kulturaktiviteter og inkludering

Ressursinnsatsen mellom områdene har vært ulik gjennom perioden, jf. figur 1.1.



Figur 1.1 Ressursinnsatsen innenfor de fire programområdene i satsingen 2007–2010. Mill. kroner i løpende priser. Kilde: Egen sammenstilling av årsrapportene fra Groruddalssatsingen.

Husbankens innsats ligger innenfor programområde tre, der den samlede ressursinnsatsen i de første fire årene beløper seg til rundt 190 mill. kroner. Dette omfatter hele programområdet, som omfatter mer enn Husbankens bevilgninger, både det som kalles områdeplanlegging og den kommunale medfinansieringen innenfor den områderettede innsatsen som Husbanken har støttet. Husbankens innsats innenfor programområdet omfatter følgende tre strategier:

1. Områdeløftet, som er en særskilt innsats innenfor et avgrenset geografisk område i hver av bydelene, med særskilte levekårsutfordringer: Veitvet/Sletteløkka i Bjerke, Romsås i bydel Grorud, Haugenstua i bydel Stovner og Furuset/Gransdalen i bydel Alna.
2. Bomiljøtilskudd, som går ut på å støtte tiltak for å heve bostandard og bomiljø i og ved borettslagene.
3. Attraktive møteplasser, som handler om å etablere gode møteplasser for bosatte og besøkende.

Husbanken samlede ramme har i perioden 2007–2009 vært på 147 mill. kroner (jf. tabell 1.1).

Tabell 1.1 Omfang av Husbankens innsats 2007–2009. Mill. kroner i løpende priser.

	2007		2008		2009		SUM	
	Budsj	Regnsk	Budsj	Regnsk	Budsj	Regnsk	Budsj	Regnsk
Områdeløft	30	19	30	32	25	40	85	91
Bomiljøtilskudd	8	-	8	12	13	13	29	25
Attraktive møteplasser	11	-	12	9	8	10	31	19
Annet	-	-	-	-	1	1	1	1
Sum	49	19	50	53	48	64	147	136

Kilde: Plankontoret for Groruddalen

Det er en intensjon med hele Groruddalssatsingen at alle de fire programområdene skal bygge opp om hverandre. Prosjekter innenfor de andre programområdene har dermed betydning for virkning og måloppnåelse innenfor områdeløft.

Målet innenfor programområde tre er å styrke lokal stedsidentitet, effektive utbyggingsmønstre, gode lokalsentre og næringsområder og attraktive boområder med godt fungerende uteområder og god standard på boliger og bygninger.

Følgende delmål er trukket opp:

1. Utviklingsarbeidet skal gjennomføres med bred deltakelse og innflytelse og ved å bygge opp lokal kompetanse og ledelseskapasitet.
2. Det skal gjennomføres en fremtidsrettet byutvikling i bolig- og næringsområder, der lokalsentra og stasjonsnære områder styrkes. Det skal være høy standard på uteområder og bygninger.
3. Lokal stedsidentitet og tilhørighet blant befolkningen skal økes og omdømmet forbedres.
4. Det skal etableres gode sosiale og inkluderende møteplasser i boområdene og i sentra.
5. Bo-, oppvekst- og nærmiljøer skal være gode og oppleves som trygge. Satsingen skal gi gode eksempler på et variert tilbud av bolig- og leilighetstyper tilpasset ulike husholdningstyper.

Ideen bak en områderettet satsing er å stoppe (eller bremse opp) en negativ utvikling i et område, og strategien for å lykkes er å bedre beboernes fysiske omgivelser og stimulere til sosial inkludering i nærmiljøet.

Det er resultatene og virkningene av Husbankens innsats gjennom programområde 3, som er hovedtema for denne rapporten.

1.2 Evalueringsopplegg

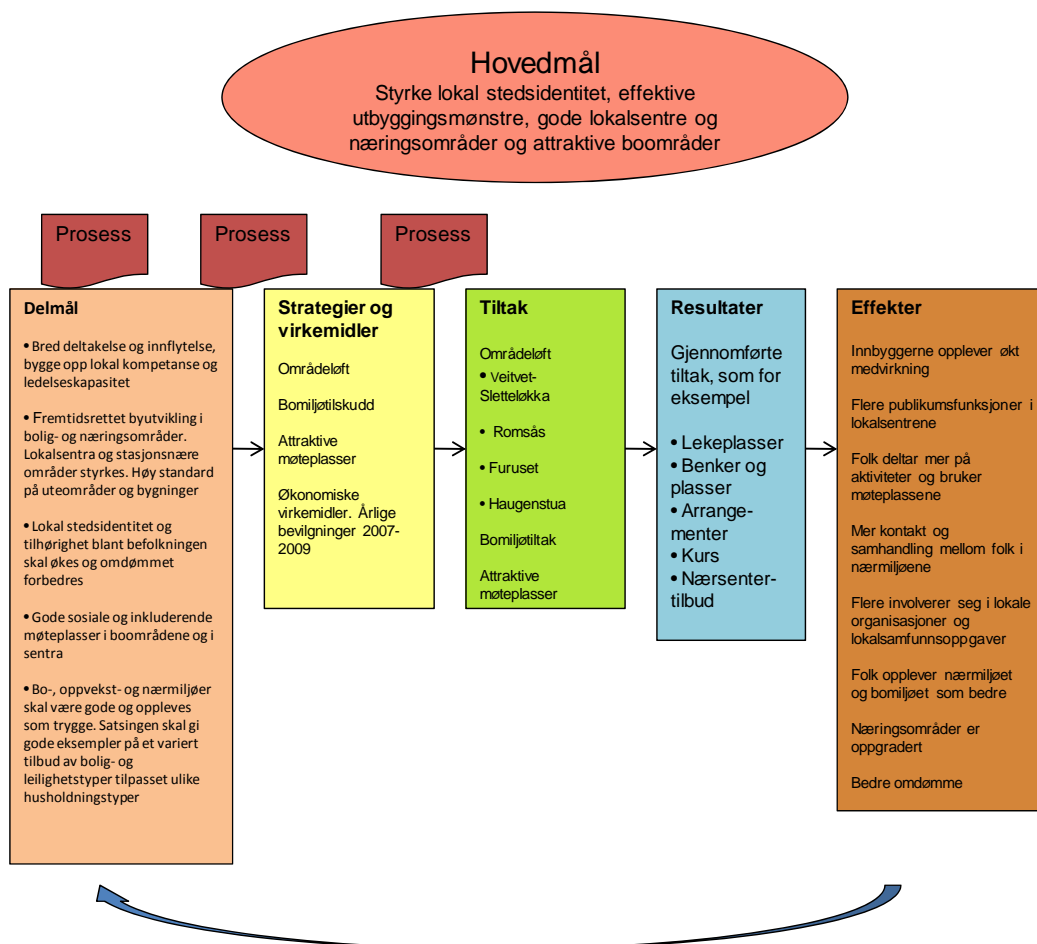
Groruddalssatsingen er et langvarig program som både innebærer at det realiseres fysiske tiltak gjennom perioden, og at det gjennomføres endringsarbeid overfor befolkningen i form av en rekke mobiliseringstiltak. Både de fysiske tiltakene og mobiliseringstiltakene vil kunne skape endringer og ha virkninger gjennom og etter satsingen. Dette betyr at resultater som observeres nå, etter fire år av satsingen, ikke kan betraktes som endelige virkninger. Noen av resultatene vil være av prosessmessig karakter, som kan peke fram mot endringer, mens andre resultater kan forstås som mer endelige, i den forstand at tiltak er fullført og avsluttet, og vi kan undersøke hva de har ført til. Videre vil en del virkninger og betydningen av dem kunne være annerledes om fire år, etter at satsingene er avsluttet, slik at observasjoner nå mer er å betrakte som indikasjoner på hva satsingen leder til. Disse forholdene vil vi skille mellom når vi presenterer våre beskrivelser og tolkninger av resultater.

Husbanken har bedt om at evalueringen dreier seg om følgende problemstillinger:

1. Hvilke effekter kan tilskrives de aktivitetene Husbankens satsing har gitt opphav til, både tilsiktede og utilsiktede effekter?
2. I hvilken grad oppfyller disse effektene målene for satsingen?
3. Hva er mulige forbedringer av satsingen, herunder utformingen og forvaltningen av satsingen?
4. Evalueringen skal også inneholde en vurdering av i hvor stor grad, og hvordan, det er tatt høyde for vedlikehold av fysiske investeringer som er gjort i Groruddalssatsingens gjennom midlene fra Husbanken.

1.2.1 Evalueringsmodell

For å vise hvordan vi har søkt å besvare evalueringens formål, har vi laget en enkel analysemodell som visualiserer sammenhengen mellom mål og virkninger (figur 1.2). Evaluering handler om å vurdere om satsingen når sine mål. Med utgangspunkt i modellen, kan måloppnåelsen vurderes ved å beskrive hvilke resultater som realiseres og hvilke effekter disse resultatene har. Hvilke strategier som er valgt og tiltak som er gjennomført, kan være forklaringer på om målene nås. Modellen illustrerer hvordan spørsmålene i evalueringen kan besvares på ulike nivåer.



Figur 1.2 Analysemodell for evalueringen

1.2.2 Tre sentrale evalueringsspørsmål

Analysemodellen frembringer tre sentrale evalueringsspørsmål, som gjelder for de ulike fasene i virkningskjeden (jf. figur 1.2).

For det første, *er strategiene fulgt?* Med utgangspunkt i mål og delmål, er det valgt et sett strategier for satsingen som legger grunnlaget for at satsingen skal kunne nå sine mål. Derfor er det viktig å undersøke om disse strategiene faktisk ble fulgt og i hvilken grad de er fulgt opp og justert.

Videre har de fire bydelene valgt ut konkrete tiltak på bakgrunn av de utarbeidede mål og strategier. Tiltakenes gjennomføring kan dermed betraktes som satsingens umiddelbare resultater, og blir dermed et sentralt kriterium i evalueringen. Det andre evalueringsspørsmålet blir dermed om *tiltakene faktisk er gjennomført*. Og hvis de ikke er det eller ikke er gjennomført som opprinnelig tenkt, hva er forklaringen på det?

Det tredje og avgjørende evalueringsspørsmålet er så *hvilke virkninger og effekter har tiltakene hatt*, vurdert opp mot satsingens mål. Det er ikke tilstrekkelig om tiltakene er gjennomført, dersom de ikke leder til samfunnsmessige endringer, eller peker i retning av endringer som gjør at befolkningen i de valgte områdene faktisk benytter seg av de møteplassene som er etablert, deltar og drar nytte av kurs og aktivitetstilbud, engasjerer seg i lokalsamfunnsutviklingen eller opplever forbedringer i sine lokalmiljøer som følge av innsatsen.

I rapporten tar vi sikte på å beskrive kjeden fra strategier via tiltak til virkninger, og dermed synliggjøre de ulike nivåene som vi evaluerer innsatsen på. Samtidig er det viktig å understreke at det er vanskeligere å påvise effekter enn resultater, noe som har betydning for sikkerheten i de konklusjoner som kan trekkes på bakgrunn av informasjonen det har vært mulig å innhente i dette prosjektet.

Groruddalssatsingen evalueres gjennom flere typer evalueringer:

- Ved starten av satsingene ble det gjennomført en oppstartsdokumentasjon, som skulle beskrive situasjonene i de fire bydelene ved innledningen til satsingen. Intensjonen var at denne dokumentasjonen skulle gi et sammenligningsgrunnlag for å vurdere resultater og effekter av satsingen underveis og ved avslutning.
- Følgeevalueringer som skulle fokusere på organisering og gjennomføringsprosesser, for å kunne justere kursen underveis. Det er gjennomført følgeevalueringer av satsingene som helhet (Asplan Viak 2010) og av Econ Pöyry (2011).
- Midtveiseevalueringer, som skal dokumentere og analysere resultater som er oppnådd. Her gjennomføres det både evaluering av satsingene som helhet og en særskilt evaluering av Husbankens innsats.
- Sluttevaluering som skal gjennomføres når satsingen er avsluttet i 2015.

Husbankens evaluering inngår dermed i en bred evalueringsaktivitet, der vi vil trekke inn de øvrige evalueringene i den utstrekning det er relevant, for å kunne belyse resultatene av den områderettede satsingen.

I vår evaluering har vi tatt for oss de tre første årene av satsingene (2007–2009). Det er disse tre årene det har foreligget regnskapsdata for, som vi har kunnet benytte til å beskrive omfang og fordeling av midlene. Gjennom dokumentstudier og intervjuer har vi også kunnet fange opp utviklingen i satsingen i 2010, som vi derfor beskriver og vurderer i vår samlede evaluering.

Etter avtale med Husbanken ble det valgt en kvalitativ tilnærming i evalueringsarbeidet. Vi har basert oss på intervjuer, dokumentstudier og gjennomgang av statistikk over innsatsen.

En slik tilnærming gir ikke sikker kunnskap om hvordan et representativt utvalg av befolkningen vurderer innsatsen. I stedet har vi fokusert på informasjon fra berørte grupper, ledere og annenhånds informasjon om antall brukere osv, som forteller om hva slags aktivitet og bruk satsingen har utløst.

Målene for satsingen er knyttet til samfunnsforhold som endres over lang tid og som påvirkes av mer grunnleggende og strukturelle drivkrefter enn de som virkemidlene fra Husbanken kan påvirke i løpet av tre år med områderettet innsats. Evalueringen retter seg mot de målene som er satt for områdeløft, og som kan peke fram mot levekårsendringer for befolkningen. Men som metode og innsats er det ikke rimelig å vente at resultatene av områdeløft, møteplasser og bomiljøtilskudd etter fire år skal kunne avleses i form av endringer på levekårsindikatorer som utdanning, sysselsetting, inntektsnivå. Derimot kan satsingen ha virkninger i form av økt aktivitetsnivå, trivsel, deltakelse, i tillegg til objektivt observerbare endringer i bomiljøer, møteplasser og

aktivitetstilbud. Det er slike virkninger vi beskriver i denne rapporten, der vi legger vekt på å beskrive i hvilken grad de har inntruffet, hvorfor de eventuelt ikke har det, og om det er mobilisert ressurser i lokalsamfunnene som gjør at slike endringer kan tas vare på og utvikles videre.

2 Bomiljøtilskudd

2.1 Om tilskuddsordningen

Fra oppstarten av Groruddalsatsingen har Bomiljøtilskudd vært en av strategiene innenfor programområde 3. I handlingsprogrammet for 2007–2010 står det at bomiljøtilskuddene "er en boligutviklingsstrategi, der det skal utvikles gode boliger og boligmiljø i hele dalen. Husbanken og boligselskapene sammen med Oslo kommune vil være sentrale deltagere/drivere. Utredninger og tiltak innenfor strategien finansieres i hovedsak innenfor Husbankens ordinære tilskuddsmidler og noe ekstraordinære midler (bomiljøfond) samt berørte parter egeninnsats" (s. 11).

På Husbankens internettsider står det at bomiljøtilskuddet: "skal stimulere til igangsetting av tiltak som ikke ville blitt igangsatt uten dette tilskuddet. Tiltakene som det søkes om midler til, må alle ha som formål å utvikle gode boliger og bomiljø".

Hva som menes med "gode bomiljøer og bomiljøtiltak" er ikke spesifisert, men det gis noen eksempler på hvilke type tiltak som kan få tilskudd:

- Bomiljøtiltak som opparbeidelse av uteareal
- Belysning, beplantning, lekeplasser etc.
- Installering av heis som kommer flere til gode, primært planlegging og/eller prosjektering.
- Ulike kompetansebyggende tiltak.

I handlingsprogrammet for 2010 for programområde 3 er Husbanken mer konkret på hvilke typer tiltak som vil prioriteres:

- Tiltak som tar hensyn til prinsippene for universell utforming
- Større prosjekter som kan gi synlige og holdningsskapende effekt
- Tiltak som inkluderer samarbeid mellom flere aktører

Videre står det at: "Tiltakene som støttes med bomiljøtilskudd skal falle inn under målsettingene for Programområde 3, og særskilt delmålet om høy standard på uteområder og bygninger". Fra og med 1.1.2011 er det lagt inn et tillegg om at "Levekårsutsatte områder skal prioriteres".

De som kan søke på ordningen, er alle borettslag, sameier, selskaper, velforeninger og frivillige organisasjoner i Groruddalen. Ved utredning, programmering og prosjektering av tiltak gir Husbanken normalt et tilskudd på 75 prosent av kostnadene, ved gjennomføringen dekker Husbanken normalt 50 prosent av kostnadene.

I lys av mandatet for vårt oppdrag har vi sett på hvordan bomiljøtilskuddordningen har fungert som en strategi for å nå målene under programområde 3, og hvilke effekter den har hatt.

Husbanken inngikk i 2007 treårige samarbeidsavtaler med OBOS og USBL¹. Avtalene innebar at OBOS og USBL ansatte hver sin prosjektleder som har hatt som hovedoppgave i å bistå borettslagene og andre i søknadsprosessen, samt drive aktivt informasjonsarbeid om tilskuddsordningen overfor potensielle søkere. Husbanken har finansiert 50 prosent av de to prosjektlederstillingene.

¹ Samarbeidsavtalen mellom Husbanken og OBOS er forlenget, mens USBL og Husbanken er enige om å forlenge sin avtale noe ut i 2011 for å kunne avslutte allerede påbegynt arbeid som en overgangsordning, for så å avslutte avtalen som følge av nye føringer i statsbudsjettet 2011 om fokus på dokumenterbare levekårsutsatte områder.

2.2 Resultater og effekter

2.2.1 Innholdet i innsatsen

I perioden 2007–2010 har Husbanken gitt tilsagn på totalt 40 mill. kroner fordelt på 124 tiltak. I tillegg er det gitt støtte til lønn for prosjektledere og til utredning. Det har vært en klar økning i Husbankens tilsagn fra tre mill. kroner i 2007 til vel 15 mill. kroner i 2010.

Tabell 2.1 Bomiljøtilskudd 2007–2010 etter type tiltak. Kroner i løpende priser ²

Type tiltak	Tilsagn 2007	Tilsagn 2008	Tilsagn 2009	Tilsagn 2010	Tilsagn totalt	Antall tiltak
Utredninger/utvikling av planer	256 000	400 000	1 228 182	877 274	2 761 456	26
Bedre belysning av fellesområder	-	377 500	754 750	-	1 132 250	5
Lage aktivitets-, lekeplasser og møteplasser	1 375 000	3 065 700	2 090 747	6 852 940	13 384 387	48
Opprusting av utearealer	530 600	2 625 000	4 957 037	5 978 367	14 091 004	25
Opprusting av fasade og innvendig	115 000	865 800	2 763 500	778 444	4 522 744	15
Andre tiltak	-	-	250 000	853 850	1 103 850	5
Sum	2 276 600	7 334 000	12 044 216	15 340 875	36 995 691	124
Lønn prosjektledere*	660 000	666 000	1 396 000	-	2 722 000	
Annet**	400 000	-	436 784	-	836 784	
Totalsum	3 336 600	8 000 000	13 877 000	15 340 875	40 554 475	
* summen for 2009 inkl lønnsmidler for 2010						
** en kartlegging av boligmassen i Groruddalen utført av NIBR og en overføring av ubrukte midler i 2009 til Oslo kommune v/Plankontoret for Groruddalen						

Over en tredjedel av midlene (13,4 mill. kroner) har gått til prosjekter som har hatt som siktemål å lage nye/utbedre eksisterende lekeplasser og møteplasser, samt plasser som legger til rette for ulike aktiviteter (f.eks. akebane og grilling). Grillplasser og lekeplasser kan fungere som gode møteplasser for beboerne og bidra til et mer åpent og inkluderende miljø beboerne imellom. Dette skjer naturligvis ikke av seg selv, men er avhengig av at beboerne bruker møteplassene og at de er åpne og i møtekommende seg i mellom når de bruker dem.

Litt over 14 mill. kroner har gått til opprustning av utearealer som for eksempel gangveier og interne veier. Samlet utgjør de to nevnte typer tiltak ca. 75 prosent av Husbankens totale tilsagn. Vurdert mot målene for programområde 3 har tiltakene som er iverksatt ved hjelp av bomiljøtilskudd, først og fremst rettet seg mot målet om *å etablere gode sosiale og inkluderende møteplasser* og målet om at *uteområder og bygninger som oppgraderes skal holde høy standard*. Tiltak under kategoriene "Bedre belysning av fellesområder" og "opprusting av fasade og innvendig" (jf. tabell 2.1) må også sies å rette seg mot det siste av de to målene nevnt ovenfor.

Samlet sett er derfor de synligste *resultatene* av bomiljøtilskudd at det er etablert mange "små" møteplasser i borettslagenes nærområder (lekeplasser, utegriller etc.) og at borettslagenes bygninger og uteområder er blitt oppgradert og fått en høyere fysisk standard.

Fellesnevner for alle tiltakene er at de har skjedd i beboernes nærområder. Derfor er det god grunn til å tro at en *effekt* av tiltakene som er gjennomført vil være at

² Tallene er basert på Husbankens egne tall.

³ Det høye antallet tiltak for kategorien "utredninger/utvikling av planer" kan skyldes ordningen med inntil 75 prosent støtte for å få utført forstudier eller en utredning av hovedprosjektet.

beboerne opplever et bedre bo- og nærmiljø, som samsvarer med målet om at *bo-oppvekst- og nærmiljøer skal være gode og oppleves som trygge*.

Flere av informantene har omtalt bomiljøtilskuddet som Groruddalssatsingen sitt "grasrotinitiativ". Hvor synlige tiltakene i regi av satsingen er for Groruddalens befolkning varierer. For eksempel er områdeløftsatsingen knyttet til noen avgrensede geografiske områder, mens noen tiltak er rettet inn mot bestemte målgrupper. Det finnes ingen slike begrensninger for ordningen med boligmiljøtilskudd. Alle borettslag, sameier, selskaper, velforeninger og frivillige organisasjoner i Groruddalen kan i prinsippet søke. På den måten har ordningen mobilisert beboerne i Groruddalen i større grad enn satsingen trolig ville gjort uten denne ordningen. Dette mobiliseringsaspektet ser vi som en positiv effekt av ordningen.

Et annet moment som en av informantene trakk frem, er "mellomrommene", grønne flekker og lignende som grenser til borettslagene men som egentlig skal driftes og vedlikeholdes av Oslo kommune. Det har vært flere eksempler på at borettslag har ønsket å søke om midler for å utbedre "mellomrom" som følge av forfall over lengre tid grunnet manglende drift og vedlikehold. Erfaringene har ikke vært positive, fordi en har opplevd dialogen med kommunen som krevende, blant annet har det vært vanskelig å få klarhet i hvem i kommunen som har drifts- og vedlikeholdsansvaret for det aktuelle området. Vi oppfatter det som positivt at borettslag er villige til å bidra med å ruste opp områder som formelt sett ligger utenfor deres ansvarsområde. Samtidig er det et tankekors at midler fra denne ordningen går til tiltak som egentlig er resultat av manglende kommunalt vedlikehold.

2.2.2 Størrelsen på tilsagnene

En gjennomgang av Husbankens grunnlagstall viser at antall større tilsagn har økt. Antall tiltak med tilsagn på inntil kr 100 000 har holdt seg rimelig konstant i hele perioden 2007–2010, mens antall tiltak med tilsagn på over kr 100 000 har økt. Til og med 2010 har sju tiltak fått tilsagn på mer enn 1 mill. kroner, hvorav tre av tiltakene har fått tilsagn på 2 mill. kroner som er det største tilsagnet som er gitt.

Tabell 2.2. Oversikt over antall tiltak fordelt etter størrelsen på tiltaket for perioden 2007–2010.

Tiltakets tilsagn i kr	2007	2008	2009	2010	Totalt
<100 000	11	12	13	15	51
100 000-1 000 000	5	18	23	20	66
>1 000 000	0	1	2	4	7

Husbanken opererer ikke med noen øvre grense for hvor mye penger et borettslag kan søke om. Med noen få unntak har Husbanken gitt 50 prosent finansiering ved gjennomføringen av tiltakene. Hva et borettslag kan søke om er derfor betinget av borettslagets økonomi. I praksis betyr det at borettslag med god økonomi kan søke om tilskudd til større prosjekter i motsetning til borettslag med dårlig økonomi.

Informantene vi har intervjuet har pekt på at kravet om 50 prosent egenfinansiering kan ha uheldige effekter fordi det ofte er en sammenheng mellom borettslagenes økonomi og hvilket forbedringspotensial de har med tanke på å skape "gode boliger og bomiljø". Prosjektledernes inntrykk er at mange av borettslagene med store utbedringsbehov når det gjelder boliger og bomiljø ikke har hatt mulighet til å benytte seg av ordningen på grunn av for dårlig økonomi.

Dette er et viktig poeng som Husbanken bør ta opp til vurdering i videreføringen av ordningen, herunder vurdere mulige endringer som kan redusere risikoen for denne typen uheldige effekter. En mulighet kan være å innføre en ordning der kravet om egenfinansiering behøvsprøves, ved å stilles lavere krav til egenfinansiering fra borettslag med dårlig økonomi. Men det finnes også argumenter for ikke å gjøre noen

endringer. Det faktum at borettslag med god økonomi kan søke om større tilskudd enn borettslagene med dårlig økonomi (målt i absolutte tall) kan ses på som en form for belønning for god økonomistyring og drift. En kan også se på det som en ordning som gir borettslagene insentiver til å bedre egen økonomi. Hvilke hensyn som skal vektlegges er opp til Husbanken å avgjøre, vårt poeng er at Husbanken bør gjøre en vurdering av dette.

2.2.3 Prosjektlederne og bydelene har vært viktige

Vårt inntrykk er at samarbeidsavtalene med OBOS og USBL, herunder ansettelsen av to prosjektledere, har vært avgjørende for å kunne nå frem til målgruppen.

Prosjektlederne har gått aktivt ut til borettslagene for å informere om ordningen (årlige ringerunder, utsending av brosjyrer med mer). Uten dem er det god grunn til å tro at færre ville ha hørt om ordningen, men viktigere her er at det trolig ville vært færre søkere. Her bør det også nevnes at ikke alle borettslag i Groruddalen har OBOS eller USBL som forretningsfører.

Prosjektlederen som har jobbet på vegne av USBL har også hatt ansvaret for de borettslagene som ikke har USBL eller OBOS som forretningsfører. Prosjektlederne gir uttrykk for at det har vært en utfordring å nå ut til disse. Bomiljøtilskuddordningen legger i prinsippet ingen føringer for hvem som kan søke, den gjelder for alle borettslag, sameier, selskaper, velforeninger, og frivillige organisasjoner i Groruddalen. Derfor er det viktig at Husbanken og de andre involverte sørger for at alle får informasjon om ordningen og at alle har like muligheter til å få veiledning og bistand i søkeprosessen. Vi har ingen indikasjoner på at det har vært noen forskjellsbehandling, vårt poeng er kun at borettslagene og andre som ikke har OBOS eller USBL som forretningsfører ikke må "glemmes".

For mange av borettslagene oppleves søknadsprosessen som krevende og uten bistand ville det vært vanskelig å få fullført søknadsprosessen på en tilfredsstillende måte. Det er også god grunn til å tro at prosjektledernes tilstedeværelse letter Husbankens arbeid med å behandle søknadene. Korrekt utfylte søknader gir kortere og mindre ressurskrevende saksbehandling.

Bydelene har spilt en viktig rolle som informasjonsformidler på to måter. For det første har bydelene på vegne av Husbanken og prosjektlederne informert borettslagene om ordningen og hvilke muligheter den gir. For det andre har bydelene formidlet viktig informasjon til prosjektlederne i OBOS og USBL. Bydelene sitter på lokalkunnskapen om hvilke behov de ulike borettslagene har, samt kunnskap om hvordan en enklest kan komme i kontakt med disse. Prosjektlederen gir uttrykk for at det hadde vært mye vanskeligere å nå ut til borettslagene uten bydelenes innsats.

3 Attraktive møteplasser

3.1 Formål

Attraktive møteplasser er en av de tre strategiene innenfor Husbankens bidrag til Groruddalssatsingen. Navnet på satsingen har gått fra "Tematisk satsing" i 2007 til "Tematisk satsing – attraktive møteplasser, og videre til "Attraktive møteplasser" i 2009. Fra 2010 er strategien flyttet til programområde 2.

Strategiens målsetting har ligget fast i perioden:

"Målet med den tredje strategien er å gjennomføre konkrete, synlige tiltak som kan oppruste Groruddalen. Møteplasser skal bidra til å utvikle et lokalt og inkluderende samarbeid og kulturelt mangfold med bred deltakelse på tvers av befolknings- og beboergrupper. Utvikling av stedsidentitet skal styres gjennom tiltak som bidrar til et positivt omdømme og stolthet. For å oppnå dette må det settes i verk tiltak også utenfor de områdene der det gjennomføres områdeløft. Det bør søkes nye samarbeidsformer, –arenaer og –løsninger gjennom utvikling av konkrete prosjekter som kan bli til synlig inspirasjon for videre lokal medvirkning og samarbeid. "

Husbanken har overført midler til Oslo kommune v/Plankontoret for Groruddalen, i tråd med føringer i handlingsplan for programgruppe 3. Oslo kommune har hatt forvaltnings- og oppfølgingsansvar.

Den enkelte bydel og berørte etater skal være pådrivere og ha ansvar for at prioriterte tiltak blir gjennomført. De første årene av satsingen har de fleste prosjektene vært bydelenes ansvar. Et fåtall tiltak har vært Plan- og bygningsetatens ansvar mens Byantikvaren har hatt ansvar for ett tiltak.

3.2 Hovedtall for perioden 2007–2009

I løpet av årene 2007–2009 var den økonomiske rammen for attraktive møteplasser på nærmere 39 mill. kroner, mens det var brukt rundt nærmere 22 mill. kroner på faktiske tiltak, jf. tabell 3.1. Bydel Bjerke hadde brukt mest, med 7,7 mill. kroner, mens Bydel Grorud hadde benyttet minst, med 2,3 mill. kroner. Her hører det med at Svarttjern er en møteplass som ligger utenfor denne strategien, men som utgjør en stor del av bydelens innsats innenfor områdeløft (jf. neste kapittel).

Tabell 3.1 Budsjett og regnskap per tiltak for årene 2007–2009, samt status for fremdrift ved utgangen av 2009

Prosjekt, bydel Alna	GDS-midler 2007	GDS-midler 2008	GDS-midler 2009	GDS-midler 2007-09	Samlet regnskap 2007-2009	Diff. budsjett og regnskap	Midler overført til 2010	Status pr 31.12.09
Ansvar; bydel Alna								
Furuset Forum	300 000			300 000	300 000	0 %		
Nærmiljøtiltak Teisen, Fjellhus og Ulven	500 000	750 000	1 810 000	3 060 000	2 272 130	26 %	787 870	V
Ellingsrud senter	2 190 000	0		2 190 000	2 190 000	0 %		F
Haugerud senterområde	500 000	250 000	880 000	1 630 000	564 223	65 %	1 065 777	V
Trosterud	0	300 000	900 000	1 200 000	0	100 %	1 200 000	V
Sum bydel Alna	3 490 000	1 300 000	3 590 000	8 380 000	5 326 353	36 %	3 053 647	
Ansvar; bydel Bjerke								
Bjerkedalen	2 000 000	2 600 000	2 000 000	6 600 000	1 262 338	81 %	5 045 234	V
Økernparken	350 000			350 000	359 730	-3 %		F
Årvoll lokal TV	110 000			110 000	110 000	0 %		F
Brobekk nærmiljøsentor	1 500 000	2 100 000	1 331 250	4 931 250	4 229 908	14 %	388 855	F
Årvoll gård, kultursal	0	1 700 000	5 100 000	6 800 000	1 714 434	75 %	5 085 566	V
Sum Bydel Bjerke	3 960 000	6 400 000	8 431 250	18 791 250	7 676 410	59 %	10 519 655	
Ansvar; bydel Grorud								
Vestbyveien lekeplass	500 000	0	54 000	554 000	554 000	0 %	0	F
Steinbruvannet	200 000	1 500 000	500 000	2 200 000	1 487 600	32 %	744 000	V
Svartetjern	300 000			300 000	0	100 %		F
Vesletjern	0	200 000		200 000	217 584	-9 %		F
Nordtvet gård	0	100 000	0	100 000	0	100 %	100 000	V
Steinbruddet kulturhus/park	0	0	250 000	250 000	0	100 %	250 000	V
Sum Bydel Grorud	1 000 000	1 800 000	804 000	3 604 000	2 259 184	37 %	1 094 000	
Ansvar; bydel Stovner								
Høybråtenparken	300 000	0	0	300 000	300 000	0 %	0	F
Vestlitorget	200 000	500 000	774 775	1 474 775	1 155 736	22 %	314 442	V
Tusenårstedet	0	100 000	300 000	400 000	319 022	20 %	80 978	V
Stovnerparket	0	700 000	0	700 000	563 647	19 %	136 353	F
Utendørs amfi	0	300 000	0	300 000	300 000	0 %	0	A
Linjeparken	0	0	700 000	700 000	0	100 %	700 000	V
Sum Bydel Stovner	500 000	1 600 000	1 774 775	3 874 775	2 638 405	32 %	1 231 773	
Ansvar; PBE								
Mitt moderne kulturminne	800 000	200 000	0	1 000 000	762 613	24 %		F
Kunst- og kultursti langs Alna	800 000	0	800 000	1 600 000	1 609 665	-1 %	-9 665	F
Utredning og planarbeid for Alnabru- Breivollområdet	500 000	300 000	500 000	1 000 000	1 157 432	-16 %	142 568	V
Studieturer	250 000	0	0	250 000	250 000	0 %		
Sum PBE	2 350 000	200 000	1 300 000	3 850 000	3 779 710	2 %	132 903	
Ansvar; byantikvaren								
Bevaring og utvikling av drabantbyene	0	250 000	100 000	350 000	500	100 %		V
Totalt Groruddalen	11 300 000	11 550 000	16 000 025	38 850 025	21 680 562	44 %	16 031 978	

F= Ferdigstilt

V= Videreføring

A= Avsluttet u/gjennomføring

I løpet av de tre første årene er 27 tiltak støttet av strategien Attraktive møteplasser. Disse fordeler seg på 5–6 tiltak per bydel. I tillegg har Plan- og bygningsetaten og Byantikvaren ansvar for et fåtalls tiltak.

Av de 27 tiltakene som er støttet i løpet av de tre første årene, har de fleste mottatt midler i løpet av de to første årene. Kun to tiltak, Linjeparken i bydel Stovner og

Steinbruddet kulturhus/park i bydel Grorud er "nye" i 2009. Dette kan være et uttrykk for at tiltakene som startet opp i 2007 og 2008 er såpass store at de også er prioritert i tildeling av midler i 2009.

Samlet for hele satsingen de tre første årene, ble 44 prosent av midlene overført til 2010. At det overføres midler i de fleste tiltak må sees på som naturlig ut fra at satsingen var inne i sine første år, og at det har tatt tid å komme i gang med tiltak av denne typen. Det kan selvsagt også være et uttrykk for lite fremdrift i de enkelte tiltakene. Det kommer også til uttrykk ved at flertallet av de 27 tiltakene ikke var ferdigstilt etter tre år.

Flere av de elleve tiltakene som ble ferdigstilt denne treårsperioden, hadde ikke brukt opp tildelte midler. For de få som gikk i minus, var det snakk om små beløp og som oftest vare det redegjort for inndekking av dette i årsrapportene. Dette indikerer at det er god kontroll på økonomistyringen.

Tabell 3.2 Oversikt over mål og aktivitet for alle tiltakene innenfor attraktive møteplasser

Bydel Alna	Målbeskrivelse av tiltaket	Hva er gjort
Furuset Forum	Videreutvikle Furuset Forum som flerbrukshus og møteplass i nærmiljøet	Forprosjekt hvor man blant annet har sett på driftskonsept, flerbruksfunksjoner og finansieringsplan
Nærmiljøtiltak Teisen, Fjellhus og Ulven	Gjøre en helhetsvurdering av hele området inkludert tiltaksplan. Gjennomføre tiltak i tråd med tiltaksplanen	2008: Forprosjekt, 2009: Fysisk opprusting av Yongsunden
Ellingsrud senter	Fysisk opprusting av Ellingsrud senter for gjøre det til en attraktiv møteplass	Ferdigstilt 2008. Renholdsavtaler er gjort i regi av velet møtelokaler etablert i samarbeid med OBOS, arrangementer gjennomført (kunstutstilling, juletretenning, Ellingsrud dager etc)
Haugerud senterområde	I samarbeid med eier, laget en plan for langsiktig utvikling av senterområdet, inkl handlingsplan. Gjennomføre tiltakene i Handlingsplanen	Forprosjekt; langsiktig plan for senteroppusting, inkl handlingsplan. 2009; prosjektering og igangsatt arbeid med oppgradering av gangvei utenfor senteret, prosjektering av torg utenfor Miljøhus 15
Trosterud	Lage en mulighetsstudie hvor potensialet for opprusting og vitalisering av senteret kartlegges.	Avklaring med senteriere er ikke på plass. Skal følges opp i 2010
Bydel Bjerke		
Bjerkedalen	Opparbeide parken til en bydelspark med paviljong/kafe, terrasse, parkpromenade, ballbaner, akebakke og skøytebane.	Planlegges gjennomført 2010-2013. Samkjøres med åpning av Hovin-bekken (finansiert i PG2)
Økernparken	Estetisk løft av området	Ferdigstilt ihht prosjektbeskrivelsen
Årvoll lokal TV	Produsere små TV-innslag om arrangementer og aktiviteter for å mobilisere innbyggerne til å bli aktive i nærmiljøet.	Tiltaket er ferdigstilt ihht prosjektplanen, og driftes av egen forening lokalisert på Årvoll Gård.
Brobekk (Bjerke?) nærmiljøsentere	Skape en attraktiv møteplass på tvers av ulike kulturer og aldergrupper. Samlokalisering av eldresenter og frivillighetsorganisasjon, fortellerrom med scene til fortellerkunst.	Oppussing og ombygging av lokaler. Samlokalisering av Brobekk eldresenter og Bjerke frivillighetsentral. Åpnet fortellerrom med scene for fortellerkunst.
Årvoll gård, kultursal	Videreutvikle gården til et kultur- og aktivitetssenter tilrettelagt for scenekunst og andre kulturaktiviteter.	Kultursal på låven ferdig 2010. tiltaket er støttet også fra PG2, og vil fra 2010 vil alle tiltak på gården bli samlet under PG3.
Bydel Grorud		
Vestbyveien lekeplass	Oppgraderer lekeplass til attraktiv møteplass.	Ferdigstilt 2009. Lekeplass, ski og sykkeløype er oppgradert. I tillegg har beboerne ryddet to akebakker
Steinbruvannet	Videreutvikle tilgjengeligheten til området.	Gangveg på østsiden av vannet, pluss fem brygger. Forventes ferdig i 2010. Vil inngå i tiltak 2.2.5.09 Steinbruvann i PG2
Vesletjern	Et attraktivt aktivitetsområde og en møteplass for alle grupper i nærmiljøet	Senking av vannspeil, fjerning av slam, påføring av ny sand. Dette har gitt bedre vannkvalitet og en mer attraktiv møteplass. Apalokka og omegn vel og Bydel Grorud samarbeider om søppelrydding
Nordtvet gård	Bygge barnehage og ridehall. Tiltaket er en del av et prosjekt under PG2	Mangler enighet mellom samarbeidspartene, og realisering er derfor usikker.
Steinbruddet kulturhus/park	Utarbeide mulighetene av å etablere en park i tilknytning til Steinbruddets kulturhuset. Målet er en møteplass for hele befolkningen hvor universell utforming vektlegges. Bydelen ønsker å gjøre dette i samarbeid med bydelen, FRI og Boligbygg.	
Bydel Stovner		
Høybråtenparken	Opparbeide en attraktiv møteplass med tilrettelegging for arrangementer gjennom deltakelse fra nærmiljøet.	Fysisk opprustning av parkens scene, nye lekeapparat, utegrill, benker og drenering av området.
Vestlitorget	Et estetisk løft for området rundt Vestlitorget. Samarbeid med bydelen, lokale aktører, kommunale etater, senterets eier og næringsdrivende.	Gjennomført en mulighetskisse. Forsinkelser i påvente av en godkjenning av reguleringsplan for området. Lokaler for nattråvner på T-banen (sjekk), skolekunstprosjekt for utsmykking av T-banehallen, barnehinderløype.
Tusenårsstedet	Målet er å lage en stille grønn lunge. Samarbeid med samferdselsetaten. Parken skal forvaltes av FRI. Planlagt ferdig i 2010	
Stovnerparket	En park som skal fremstå som et attraktivt område tilpasset lek og aktiviteter.	Tiltaket er ferdigstilt
Utendørs amfi	Etablere et tribuneamfi i tilknytning til idrettsstatens planlagte kunstisbane ved Rockefabrikken på Stovner.	Tiltaket er lagt på is. Bydelen har fått innvilget søknad om å omdisponere midlene til Tusenårsstedet.
Linjeparken	Et programmert parkdrag forran Stovner senter samt etablere en sammenhengende gang- og sykkelsti videre langs Fossumveien. Samarbeidsprosjekt mellom bydelen, samferdselsetaten og FRI. FRI har ansvaret videre.	Fellesprosjekt mellom programområdene 1,2 og 3. Avholdt møter mellom FRI, samferdselsetaten og Bydel Stovner. Utarbeidet kravspesifikasjon (?)
PBE		
Mitt moderne kulturminne	Styrke lokal tilhørighet.	7-klassinger har jobbet med kulturminner, og var i 2008 nominert til kommunens utviklingspris. Kunsbok kommer ut i 2010.
Kunst- og kultursti langs Alna	Bygging av lokal tilhørighet.	I samarbeid mellom kunstnere og innbyggere er det gjennomført et temporære kunstprosjekt knyttet til identitet, sted og historiefortelling.
Utredning og planarbeid for Alnabru- Breivollområdet	Utarbeide et planprogram som oppfølging av arealstrategien i kommuneplan 2008. Samarbeid med SVV, JBV og Statsnett.	Planprogrammet korrigerer for høringsuttalelser skal legges frem for Byråden i 2010.
Studieturer	Studietur til Sverige og Danmark for å lære ulike prinsipper for senterutvikling.	
Byantikvaren		
Bevaring og utvikling av drabantbyene	Bevaring og utvikling av drabantbyene i Groruddalen	Det er laget en kulturhistorisk analyse for Veitvet og Sletteløkka, og en for Haugenstua - i sammenheng med områdesatsingen. I samarbeid med Oslo museum er det laget en vandreutstilling

3.3 Sammenfatning

Gjennom de attraktive møteplassene har bydelene lagt til rette for aktiviteter der folk fra ulike grupper og kulturer kan treffes, både utendørs og innendørs. Slik sett svarer de gjennomførte tiltakene til et behov som er erkjent i alle de fire bydelene, for å etablere slike møteplasser. De etablerte møteplassene tas i bruk og representerer en tilvekst i befolkningens rekreasjons- og aktivitetsmulighet.

Bydelene Bjerke og Alna har gjennomført tiltak som i økonomisk forstand er vesentlig større enn dem i Stovner og Grorud.

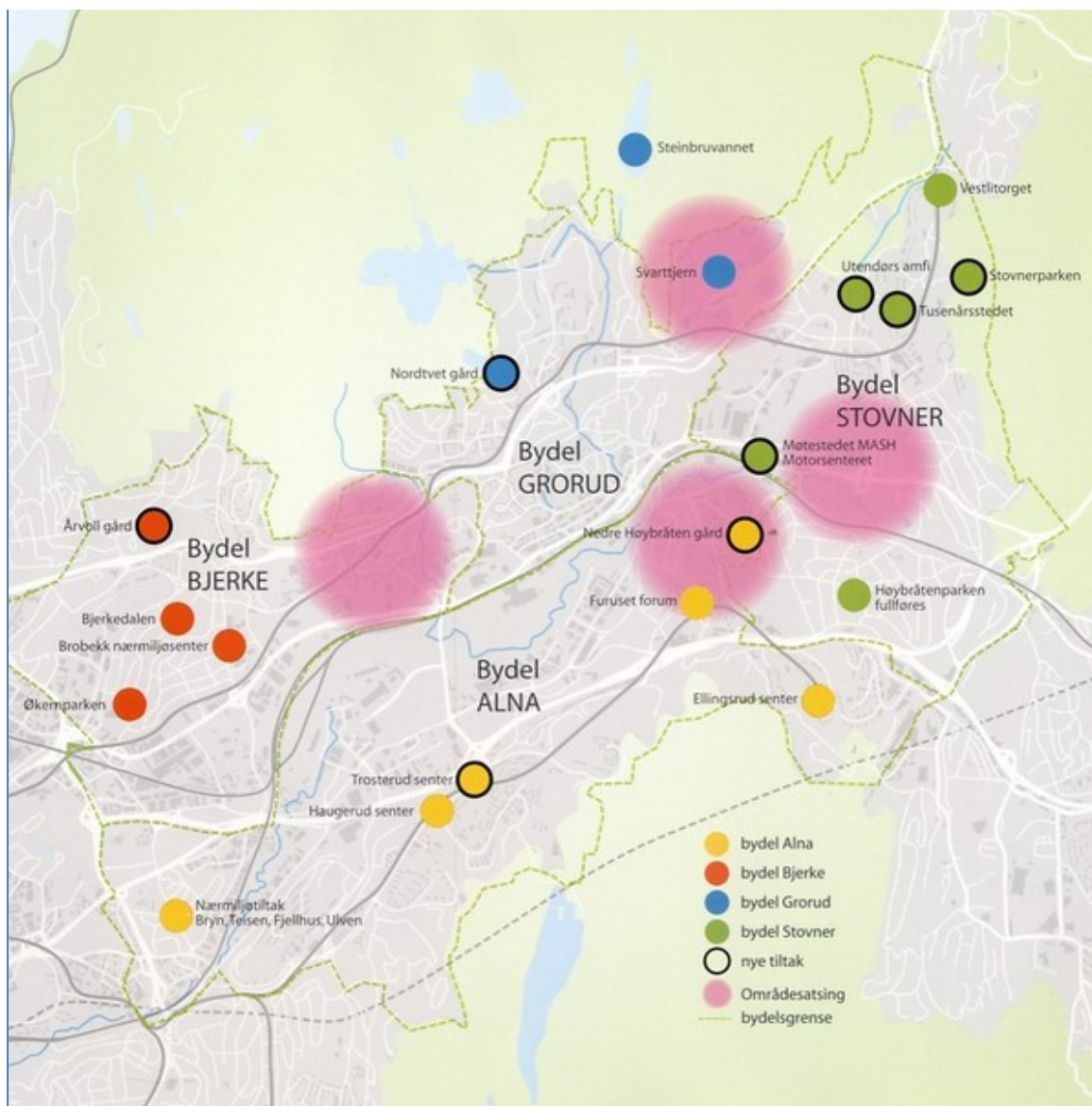
Fellestrekket er at møteplassene omfatter utvikling av lekeplasser, kulturarenaer og estetisk opprustning av senterområder, og slik sett fyller ulike sosiale funksjoner og målgrupper. Tilbakemeldingene fra ulike beboere og grupper vi har møtt, er at disse tiltakene oppleves som verdifulle tilvekster i de områdene de er lokalisert.

4 Områdeløft

4.1 Gjennomføringen av områdeløftene

Fire områder i Groruddalen er pekt ut som særskilte områderettete innsatsområder. Områdene kjennetegnes av levekårsutfordringer og er karakterisert ved uheldige utviklingstrekk der fysiske, sosiale, kulturelle og økonomiske prosesser virker sammen og bidrar til en nedgradering av et område. Husbanken bruker betegnelsen "filtrering", der områdene kan kjennetegnes av store endringer i befolknings sammensetning, opphoping av levekårsproblemer og lav privat investeringsevne, behov for fysisk opprustning og/eller sosiale tiltak og behov for langsiktige prosesser med offentlig økonomisk innsats. Områdeløftet er en samlet innsats som både omfatter fysisk oppgradering som kan bedre beboernes omgivelser kombinert med mobiliserende tiltak som skal engasjere og inkludere innbyggerne i lokalsamfunnene. Hensikten er å bidra til å bremse og helst snu en slik negativ utvikling.

Følgende fire områder er valgt ut av bydelene: Veitvet–Sletteeløkka, Romsås, Furuset og Haugenstua.



Figur 4.1 Kart med de fire områdeløftene i Groruddalssatsingen

Husbanken inngikk i mars 2007 samarbeidsavtaler med de fire bydelene om gjennomføringen av denne områdesatsingen. I avtalene ble det nedfelt en strategisk avgrensning om å utvikle:

1. Gode møtesteder og sentra i utvalgte områder
2. Bo- og oppvekstmiljøer
3. Lokal ledelseskapasitet

Lokal ledelseskapasitet ble ansett som sentralt for å bidra til en mer bærekraftig utvikling av området og for å kunne videreføre aktivitetene etter at den statlige ekstrainsatsen avsluttes. Avtalene forutsatte en aktiv utvikling og bruk av lokale krefter/ressurspersoner i arbeidet, samt avklaring av ansvar for drift og forvaltning av felles fysiske omgivelser.

Hver bydel etablerte en egen prosjektgruppe med en egen prosjektleder. Prosjektlederene har vært ansatt på heltid i bydelene, og lønnet delvis med midler fra satsingen. Bydelene har gradvis, i tråd med inngått avtale ved oppstart, overtatt lønnsansvar for prosjektlederene. I 2010 finansierte bydelene prosjektlederene 100 prosent over egne budsjetter. Hensikten er å styrke bærekraften i satsingen.

Husbanken engasjerte en prosessleder for å bidra til god oppstart i arbeidet. Videre har Husbanken fulgt opp med kurs for ledere i bydelene, utviklet en prosjektutviklingsmetodikk og tilbudt konsulentbistand til det lokale arbeidet med organisering og prosjektutvikling. Plan- og bygningsetaten arrangerte kurs om formelle planprosesser og prosedyrer for prosjektering. Plankontoret for Groruddalen holdt kurs for den samme målgruppen, om kommunens innkjøpsreglement. Som en synliggjøring av satsingen overfor sentrale aktører har Husbanken arrangert en seminarrekke (frokostseminarer) med ulike tema med relevans for utfordringene i Groruddalen.

Hva er så status for områdeløftsatsingen? Og hvordan har bydelene utformet sitt områdeløft? I det følgende gir vi en beskrivelse av områdeløftsatsingen. Først gis en overordnet oversikt over områdeløftene sett under ett, hvor innholdet i den samlede satsingen vurderes opp mot delmålene for programområde tre (kap 4.2). Bydelene har stått relativt fritt til å utforme sin områdeløftsatsing, derfor gir vi også en beskrivelse av hvordan innsatsen innenfor hver av de fire bydelenes områdeløft har vært (kap 4.3–4.6). Avslutningsvis gir vi en kort karakteristikk av de fire områdeløftsatsingene (kap 4.7).

4.2 Samlet oversikt over innsatsen

4.2.1 Satsingens målstruktur

For å kunne gi en samlet oversikt over hva slags prosjekter og aktiviteter Husbankens midler har utløst, har vi gått gjennom alle tiltak og plassert dem innenfor ulike delmål. Følgende seks delmål er fastsatt for programområde tre i Groruddalssatsingen:

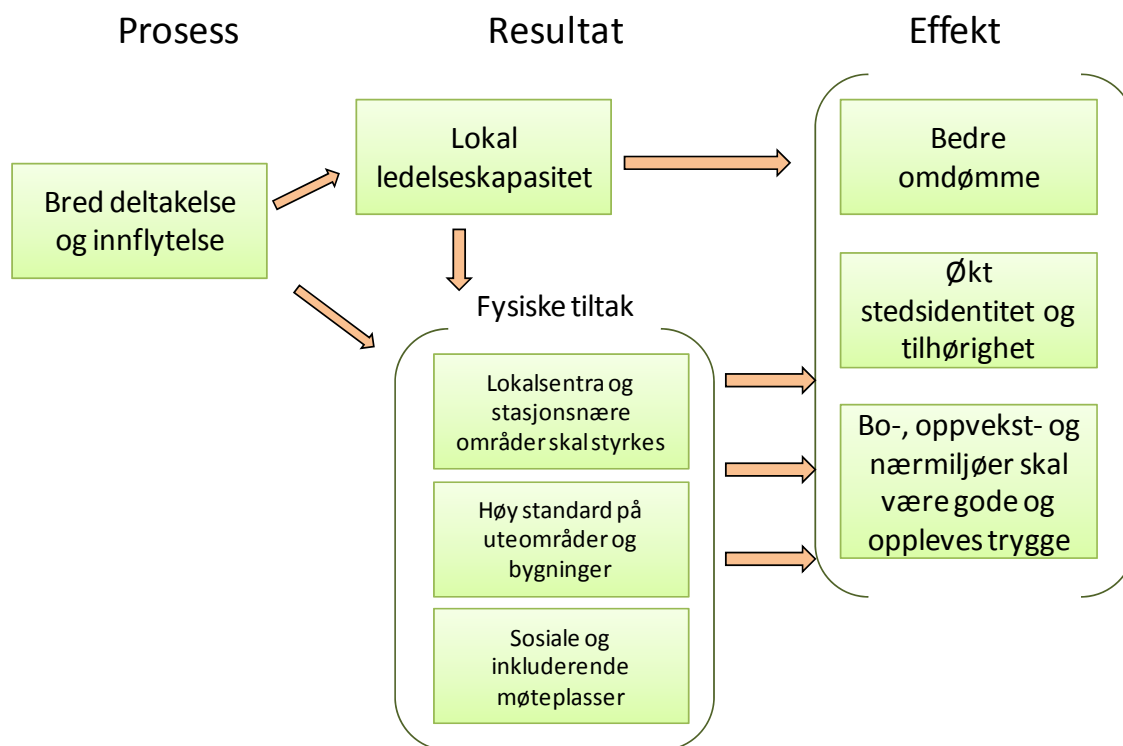
1. Utviklingsarbeidet skal gjennomføres med bred deltakelse og innflytelse og ved å bygge opp lokal kompetanse og ledelseskapasitet.
2. Det skal gjennomføres en fremtidsrettet byutvikling i bolig- og næringsområder, der lokalsentra og stasjonsnære områder styrkes. Det skal være høy standard på uteområder og bygninger.
3. Lokal stedsidentitet og tilhørighet blant befolkningen skal økes og omdømmet forbedres.
4. Det skal etableres gode sosiale og inkluderende møteplasser i boområdene og i sentra.
5. Bo-, oppvekst- og nærmiljøer skal være gode og oppleves som trygge.

6. Satsingen skal gi gode eksempler på et variert tilbud av bolig- og leilighetstyper tilpasset ulike husholdningstyper.

De seks delmålene retter seg mot ulike deler av virkningskjeden, noe som er illustrert i figur 4.2. Noen av delmålene inneholder flere målformuleringer. Vi har derfor valgt å skille ut enkelte av dem i egne operasjonelle delmål som gjør at vi har identifisert åtte mer operasjonelle mål som vi anser som relevant for områdeløft.⁴

Videre retter de åtte operasjonelle delmålene seg mot ulike faser i virkningskjeden, noe vi har illustrert i figur 4.2 (se også vår analysemodell i kapittel 1.2). Målet om bred deltakelse og innflytelse kan betraktes som et prosessmål for hvordan tiltakene skal gjennomføres. Målet om lokal ledelseskapasitet er også et slags prosessmål, i tillegg til å være et mål i seg selv, med virkning både for de fysiske tiltakene og for de mer langsiktige effektmålene. Målet om lokal ledelseskapasitet er et prosessmål og et resultatmål som knytter seg til å mobilisere befolkningen til å engasjere seg og ta ansvar for sosiale prosesser og de fysiske forbedringstiltakene som gjennomføres.

De mer fysiske rettede tiltakene vil kunne være viktige forutsetninger for å oppnå effektmålene, og er slik sett rettet mot både resultat- og effektmålene. Effektmålene knytter seg til befolkningens opplevelse av et område og virkningene av tiltakene som er gjennomført, men vi har også funnet prosjekter som mer entydig kan sies å være direkte rettet mot effektmålene.



Figur 4.2 Sammenhengen mellom delmål innenfor områdeløft

4.2.2 Fordeling mellom delmål

De åtte operasjonelle delmålene har vi brukt for å undersøke hvordan tiltakene i områdeløftsatsingen fordeler seg (se tabell 4.1). Når de enkelte tiltakene kategoriseres og plasseres entydig innenfor ett av delmålene på denne måten, tilsløres det at enkelte

⁴ Det sjettede delmålet oppfatter vi er mindre relevant for områdeløft, og at det mer ligger innenfor programgruppe 3B: "Satsingen skal gi gode eksempler på et variert tilbud av bolig- og leilighetstyper tilpasset ulike husholdningstyper".

tiltak kan sies å være innrettet mot flere delmål, siden de inngår i den virkemiddelkjeden som ligger til grunn for satsingen.

Det har likevel latt seg gjøre å tilordne tiltakene til de ulike målene. Der hvor vi vurderer at tiltakene kan sies å omfatte flere av målene, har vi valgt å plassere dem innenfor de målene de i størst grad synes å høre inn under (se vedlegg for en samlet oversikt). En slik sortering gjør det mulig å tegne en slags profil på innrettingen av satsingen og det gir et klarere bilde som grunnlag for å karakterisere og evaluere.

I tabell 4.1 vises de økonomiske størrelsene for alle tiltakene innenfor alle de fire områdeløftene for årene 2007–2009, fordelt på de åtte operasjonelle delmålene. Bydelene har gjennomført stedsanalyser som ledd i å forbedre kunnskapsgrunnlaget for de områdene der områdeløft gjennomføres, og de er ikke plassert under de enkelte delmålene. Til sammen omfatter dette 55 tiltak med en samlet kostnadsramme på 60,7 mill. kroner. I tillegg kommer den delen av Husbankens midler som har dekket stillinger i bydelene, som beløper seg til 9,1 mill. kroner.

Tabell 4.1 Samlet oversikt over områdeløft i Groruddalen 2007–2009. Mill. kroner.

Delmål	Antall tiltak	Regnskap	Snitt	Fordeling
Utviklingsarbeidet skal gjennomføres med bred deltakelse og innflytelse	5	5 647	1 129	9 %
Lokalbefolkningens kompetanse og ledelseskapasitet skal styrkes	7	4 607	658	8 %
Lokalsentra og stasjonsnære områder skal styrkes	6	3 427	571	6 %
Uteområder og bygninger som oppgraderes skal holde høy standard	11	9 092	827	15 %
Lokal stedsidentitet og tilhørighet blant befolkningen skal økes	1	216	216	0 %
Områdets omdømme skal forbedres	1	447	447	1 %
Det skal etableres gode sosiale og inkluderende møteplasser i boområdene og i sentra	18	33 114	1 840	55 %
Bo-, oppvekst- og nærmiljøer skal være gode og oppleves som trygge	2	868	434	1 %
Stedsanalyser	4	3 250	813	5 %
Sum	55	60 667	1 103	100 %

* totalsummen her er ca. 24 mill. kr lavere enn hva som totalt sett er regnskapsført på områdeløft ifølge de overordnede oversiktene i årsrapportene. Ca. ti mill. kroner er administrative utgifter og lignende og er derfor ikke medregnet her.

Tabellen viser at tre firedeler av de økonomiske ressursene i områdeløft har gått til de tre resultatmålene som omfatter fysiske tiltak.

Over halvparten av midlene er brukt på tiltak som skal bidra til å etablere gode sosiale og inkluderende møteplasser. Svarttjern-prosjektet står for ca. en tredjedel av dette (ca. 15,7 mill kr). Men selv når en holder Svarttjern utenfor er ca. 43 prosent av pengene i områdeløft brukt på tiltak med mål å etablere møteplasser. Samlet viser dette at det å etablere gode og sosiale møteplasser er ressurskrevende. Videre kan en med en viss rett si at områdeløftsatsingens hovedfokus til nå har vært å etablere gode og sosiale møteplasser. Disse prosjektene er også de som i gjennomsnitt er størst.

Videre har 15 prosent av midlene gått til å oppgradere uteområder og bygninger. Her har prosjektene gjennomgående vært mindre. Seks prosent av tiltakene har gått til prosjekter som tar sikte på å styrke lokalsentra og stasjonsnære områder.

Den resterende firedelen av ressursene til tiltak i områdeløft er brukt til tiltak som direkte retter seg direkte mot prosessmål som knytter seg til å sikre deltakelse, innflytelse og lokal ledelseskapasitet (17 prosent), mens en liten del av tiltakene (2,5 prosent) retter seg direkte mot effektmålene. Deltakelses- og innflytelsesmålene er imidlertid også ivaretatt i forbindelse med gjennomføring av de fysiske tiltakene, som utgjør hovedtyngden av innsatsen, så det blir en feilslutning å tolke denne oppstillingen som uttrykk for at en liten del av satsingen ivaretar dette sentrale målet i satsingen, der medvirkning har stått så sterkt, noe som kommer klarere fram i gjennomgangen av de enkelte områdeløftene.

I lys av satsingens formål og logikk er det ikke uventet at tre firedeler av ressursinnsatsen har gått tiltak som innebærer å realisere fysiske resultatmål, mens vel 17 prosent har gått til prosess og deltakelsesmålene, mens en svært en liten del kan knyttes direkte til effektmålene.

Et gjennomgående inntrykk er at en del av tiltakene kom sent i gang, og at framdriften ikke har vært slik som bydelene først så for seg. I følge våre informanter fra bydelene har dette vært vanskelig å unngå. Innenfor områdeløft har bydelene utviklet nye arbeidsformer og inngått i nye og andre former for samarbeid med ansvarlige etater enn de hadde erfaring med før satsingen. Dette har krevd tilpasning, kompetanseutvikling og læring, både i bydelene og etatene.

Administrative rutiner og rapportering har krevd tid og oppmerksomhet som bydelene oppfatter at de kunne ha anvendt til utvikling og gjennomføring av tiltak. Framdriftsproblemene kan nok likevel forklares med utenforliggende forhold som bydelene ikke har hatt herredømme over.

4.2.3 Fordeling mellom bydelene

Det bor rundt 26 000 innbyggere i de områdene som er omfattet av områdeløft, mens prosjektrengskapene de tre første årene summerte seg til 69,8 mill. kroner. Ressursinnsatsen har variert en del mellom områdene, jf. tabell 4.2.

Tabell 4.2 Regnskap over områdeløft i de fire bydelene for hele perioden 2007–2009. Kroner i løpende priser.

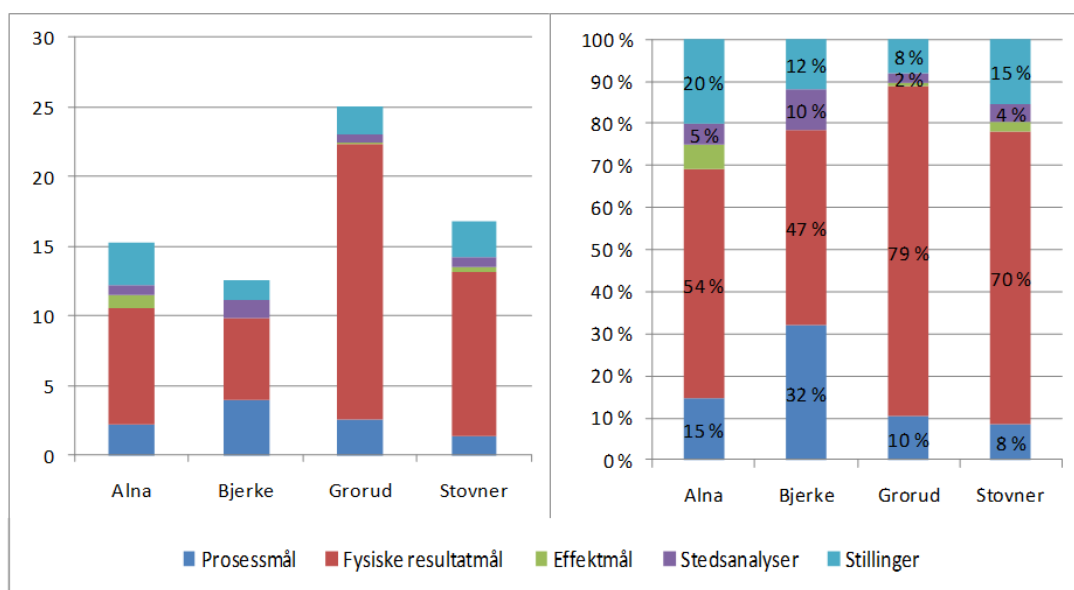
	Veitvet Sletteløkka	Romsås	Furuset	Haugenstua	Sum områdeløft
Innbyggere	6117	6966	9417	3836	26 336
Ramme	12 583 651	25 080 481	15 288 613	16 831 277	69 784 022
Pr. innbygger	2 057	3 600	1 624	4 388	2 650
Andel av snitt pr. beboer	78 %	136 %	61 %	166 %	100 %

Kilde: Regnskapstall fra Plankontoret, egne beregninger

Innsatsen på Romsås har vært klart størst, både i sum innsats og målt i forhold til antall innbyggere i området. En viktig forklaring på dette er ett stort tiltak, Svarttjern, som alene beløper seg til 15,7 mill. kroner. Sett bort fra Svarttjern, har de fire bydelene kunnet disponere omtrent en like store økonomiske rammer til sine områdeløft.

I figur 4.3 er profilen på bydelenes områdeløft vist grafisk, fordelt etter prosessmål, resultatmål og effektmål i tillegg til stedsanalyser og stillinger. Bydel Bjerke har benyttet en større del av midlene sine på prosessmål og stedsanalyser enn de tre andre bydelene, og noe mindre på fysiske resultatmål. Bydel Grorud og Bydel Stovner har

brukt relativt mest på fysiske resultatmål. I tillegg til de stillingene som er finansiert av Husbankens midler, har alle bydelene brukt egne lønnsmidler på personell som har arbeidet hel- eller deltid med områdeløft.



Figur 4.3 Bydelens fordeling av midlene innenfor områdeløft 2007-2009. Mill. kroner og prosentvis fordeling.

En mer detaljert oppstilling av bydelenes innsats er vist i tabell 4.3

Tabell 4.3 Regnskap over områdeløft i de fire bydelene for hele perioden 2007-2009. Kroner i løpende priser.

Delmål	Alna	Bjerke	Grorud	Stovner	Sum
Utviklingsarbeidet skal gjennomføres med bred deltakelse og innflytelse	546 513	4 008 988	-	1 091 304	5 646 805
Lokalbefolkningens kompetanse og ledelseskapasitet skal styrkes	1 688 406	-	2 597 613	320 819	4 606 838
Lokalsentra og stasjonsnære områder skal styrkes	839 204	448 426	1 198 056	941 572	3 427 258
Uteområder og bygninger som oppgraderes skal holde høy standard	2 820 348	1 893 528	703 843	3 673 995	9 091 714
Lokal stedsidentitet og tilhørighet blant befolkningen skal økes	-	-	215 506	-	215 506
Områdets omdømme skal forbedres	446 912	-	-	-	446 912

Delmål	Alna	Bjerke	Grorud	Stovner	Sum
Det skal etableres gode sosiale og inkluderende møteplasser i boområdene og i sentra	4 654 472	3 531 553	17 787 868	7 139 730	33 113 623
Bo-, oppvekst- og nærmiljøer skal være gode og oppleves som trygge	492 104	-	-	375 958	868 062
Stedsanalyser	759 749	1 210 682	575 377	704 389	3 250 197
Stillinger	3 040 905	1 490 474	2 002 218	2 583 510	9 117 107
SUM	15 288 613	12 583 651	25 080 481	16 831 277	69 784 022

Denne mer detaljerte oversikten viser noe større forskjeller i innrettingen mellom bydelene. Bydel Bjerke har valgt å bruke betydelig mer av midlene på tiltak som direkte retter seg mot deltakelse og medvirkning. På den annen side har de i denne perioden ikke gjennomført tiltak som entydig var rettet mot økt ledelseskapasitet, selv om medvirkningsprosjektene delvis kan sies å ha hatt et slikt siktemål. I Bydel Grorud er profilen omvendt.

Omfanget av de fysiske tiltakene varierer. For delmålet om å styrke lokalsentra og stasjonsnære områder har Bydel Grorud brukt mest og over dobbelt så mye som Bydel Bjerke, som har brukt minst. Innenfor delmålet om å oppgradere uteområder og bygninger har Bydel Stovner brukt mest, mens Bydel Grorud har brukt minst. Bydel Grorud har brukt vesentlig mer på møteplasser enn de andre bydelene, noe som i stor grad kan tilskrives Svarttjern, mens Bydel Bjerke har brukt minst. Hvis Svarttjern holdes utenfor, er det Bydel Stovner som har brukt klart mest på å etablere møteplasser.

Effektmålene knyttet til omdømme, stedsidentitet og trygge bo- og nærmiljøer utgjør en mindre andel tiltakene i alle bydelene. Det er bare Bydel Grorud som har gjennomført rene omdømmerettede prosjekter, mens tiltak direkte rettet mot tryggere bo- og nærmiljøer bare er gjennomført i Bydel Alna og Bydel Stovner. Videre er det bare Bydel Grorud som har tiltak som er rettet direkte mot økt stedsidentitet. Igjen minner vi om at effektene av områdeløft må betraktes som virkninger av de konkrete fysiske tiltakene og prosessiltakene som gjennomføres.

For å gå dypere ned i materien flytter vi i de neste fire underkapitlene fokus til tiltaksnivå, og ser nærmere på hva de fire respektive bydelene har vektlagt i sine områdeløft og hva som er virkninger av dem.

4.3 Bydel Grorud – Romsås

Romsås ble planlagt og bygget som en modelldrabantby på 1970-tallet med et meget høyt ambisjonsnivå på sosiale servicefunksjoner og kollektive løsninger. Romsåsbyen består av ca. 2 600 leiligheter, hovedsakelig blokkbebyggelse fordelt på sju borettslag. Området sto ferdig i 1974. En stor del av boligmassen er senere blitt rehabilitert og framstår med rimelig god teknisk standard (NIBR 2006). Romsås er et barne- og familievennlig boområde med nærhet til marka og lite biltrafikk. Boområdet er omgitt av en ringvei og bundet sammen med gangveier og friarealer (ingen gjennomstrømstrafikk).

Det har vært en svak økning i innbyggertallet på Romsås. Mens det bodde ca. 6 700 på Romsås i 1997 bor det i dag ca. 7 000 innbyggere. Derimot har det vært store

endringer i befolknings sammensetningen. I 1997 utgjorde ikke-vestlige innvandrere 21,9 prosent av befolkningen, mens de i 2010 utgjorde 42,6 prosent⁵.

Oslo kommunes publikumsundersøkelse (Agenda 2007) indikerer at befolkningen på Romsås (N = 98) er noe mindre fornøyd med kontakten mellom naboer enn det folk oppgir i resten av bydelen eller i Oslo som helhet. Vurderingen av nabofelleskapet og respekt fra naboer er også litt lavere enn snittet. Når det gjelder spørsmålet om de tar initiativ til samvær med naboer skiller de seg lite ut fra resten av Oslo. Opplevelsen av oppvekstmiljøet på Romsås er ikke like bra som for resten av Oslo. For barn scorer de like høyt, men for ungdom ligger Romsås lavere enn bydelen/Oslo. Når det gjelder oppfatninger om standard på byrom, parker og uterom er beboerne på Romsås på linje med, eller mer positive enn resten av bydelen/Oslo. De er også tilfreds med tilrettelegging for fotgjengere og syklistene og trafikkisikker lek.

Ved oppstart av områdeløftet på Romsås gjennomførte bydelen en fysisk og sosiokulturell stedsanalyse *Romsås VII*⁶. Den dannet grunnlaget for prosjektgruppens utarbeiding av handlingsprogram. Stedsanalysen tok utgangspunkt i følgende verdier:

- Trygge Romsås
- Aktive Romsås
- Ryddige Romsås

Med utgangspunkt i disse verdiene ønsket bydel Grorud økt kunnskap om Romsås sin egenart og identitet samt en analyse av styrker, særpreg og muligheter for fremtidig utvikling.

En viktig del av stedsanalysen var innsamling av beboernes meninger og synspunkter, datagrunnlaget består av totalt 701 informanter, noe som utgjør ca. 10 prosent av befolkningen på Romsås.

I stedsanalysen beskrives Romsås som et område som ble bygd for å ivareta høye ambisjoner om sosial service og kollektive løsninger. Etter hvert som det offentlige har redusert sitt tilbud har borettslagene overtatt som bærer av den kollektive tilnærmingen. Det er til dels store forskjeller på de private og offentlige arealene, hvor sistnevnte er i dårlig forfatning. Området har en sammensatt og dels fragmentert befolkning. Et særlig savn i den sammenheng er møtesteder og aktivitetsarenaer i nærmiljøet. Dette gjelder på tvers av aldersgruppene og aktivitetstyper. Skolene etterlyses som en aktiv aktør i denne sammenheng. Romsås senter har, slik det framstår i dag, ikke noen samlende funksjon i nærmiljøet. Forvaltningen av senteret er fragmentert, og det er egentlig bare borettslagene som bidrar til en viss sammenheng i forvaltningen.

4.3.1 Mål og strategier for områdeløftet i Romsås

Målsettingen for områdeløftet på Romsås er at Romsås *skal fremstå som et trygt, aktivt, ryddig og unikt lokalsamfunn i bydel Grorud og Oslo*. Hovedmålet har bydelen delt inn i tre delmål. Disse er:

1. Romsås senterområde skal være en møteplass for kultur, læring og fysisk aktivitet
2. Romsås skal ha et mangfold av aktive møteplasser for hele befolkningen
3. Unge skal kunne utøve sine fritidsaktiviteter på Romsås.

Bydelen har utarbeidet klare konkrete delmål for sitt områdeløft hvor fokus er lagt på senterområdet, attraktive møteplasser og ungdommen på Romsås.

⁵ Kilde: Oslostatistikken, UKE.

⁶ Arbeidet ble startet i september 2007 og sluttført januar 2008.

Områdesatsingens målsettinger tar særlig tak i utfordringene som er skapt gjennom den økende fragmenteringen Romsås er preget av, både når det gjelder befolkningen og den administrative situasjonen i området. Arenaer, satsing på ungdom og lokalt lederskap står i høysetet. Dette samsvarer godt med situasjonsbeskrivelsen i stedsanalysen og adresserer også utfordringer som framkom gjennom publikumsundersøkelsen.

4.3.2 Innhold i innsatsen på Romsås

Tabell 4.4 viser en oversikt over innholdet i områdeløftet på Romsås. Sju prosjekter er ferdigstilt, mens sju tiltak videreføres.

Tabell 4.4 Oversikt over alle tiltakene 2007–2009 i områdeløft på Romsås

Navn på tiltak:	sum regnskap	oppstartsår	status	tiltakets mål	Bydelens delmål
Lønn, adm, gen info, prosjektgruppe	2 002 218	2007	videreføres		
Humbleby vinterlekeplass	3 187 550	2007	videreføres	å utvikle parken som også kan brukes til vinterlek	Romsås skal ha et mangfold av aktive møteplasser for hele befolkningen.
Indre gangvei	559 990	2007	ferdigstilt	oppgradere veinettet, sikre bedre belysning i tillegg til sittegrupper m.v.	trygge romsås '07
romsås kulturfestival	215 506	2007	ferdigstilt		aktive romsås '07
Fysisk og sosiokulturell stedsanalyse	575 377	2007	ferdigstilt		
Romsås senter	1 198 056	2007	videreføres	lage en utviklingsplan for senteret, samt avklare kommunale ambisjoner og målsettinger for senterområdet.	Romsås Senterområde skal utvikles til en møteplass for læring, kultur og fysisk aktivitet
Utvidet åpningstid bibliotek	450 000	2007	ferdigstilt	utvide bibliotekets åpningstid	Romsås Senterområde skal utvikles til en møteplass for læring, kultur og fysisk aktivitet
Svartjern	15 761 630	2008	ferdigstilt	stabilisert badevann og parkmessig opparbeidelse av nærområdet rundt vannet	Romsås skal ha et mangfold av aktive møteplasser for hele befolkningen.
utrede ungdomsmøteplasser (ceicket)	7 875	2008	videreføres	Tilrettelegge for cricketspilling på 7'er bane Humleby	Ungdom skal kunne utøve sine fritidsaktiviteter på Romsås
ungdom i fokus	1 517 827	2008	ferdigstilt	Oppgradering av klubbhuset, The Raven. Utarbeide handlingsplan for aktivitetene i 2009, og foretatt endringer så huset kan ha åpent hver dag.	Ungdom skal kunne utøve sine fritidsaktiviteter på Romsås
samarbeid KIFA, Bjerke og skole	50 536	2008	ferdigstilt	info mangler (SJEKK OPP)	Ungdom skal kunne utøve sine fritidsaktiviteter på Romsås
romsås-tv	1 530 817	2008	videreføres	Å etablere løsninger for lokal-TV, som skal være en kanal for bydelen, frivillige lag og organisasjoner og skolene. Videre å etablere en læringsarena for lyd- og videorelatert arbeid knyttet til The Ravens lokaler.	Ungdom skal kunne utøve sine fritidsaktiviteter på Romsås
frivillighet i sentrum	622 860	2009	videreføres	I samarbeid med bibliotek, NAV og frivillige skape aktivitet i senteret. Videre utvikle kompetanse slik at frivillige danner organisasjoner og selv tar ansvar for å skape aktivitet.	Romsås Senterområde skal utvikles til en møteplass for læring, kultur og fysisk aktivitet
Kunstgressbane på Bjøråsen med undervarme	143 853	2009	videreføres	Forprosjekt for å finne løsninger for undervarme.	Romsås skal ha et mangfold av aktive møteplasser for hele befolkningen.
Kompetanse-utvikling barne- og ungdomsarbeid	443 936	2009	videreføres	å skape et trygt, aktivt og attraktivt ungdomsmiljø, der ungdom er en sentral ressurs i å skape et unikt lokalsamfunn, støttet av trygge og kompetente voksne.	Ungdom skal kunne utøve sine fritidsaktiviteter på Romsås

4.3.3 Resultater og effekter

Basert på intervjuer med beboere, prosjektledere og berørte på Romsås, avtegner det seg to viktige oppfatninger:

- Svarttjern har vært en kjempesuksess som lokalbefolkningen er godt fornøyd med.
- Det må gjøres noe med Romsåssenteret

Spissformulert kan en si at områdeløftet på Romsås har lyktes med å etablere en attraktiv møteplass for hele lokalbefolkningen som vil ha lang levetid, mens den ikke har lyktes med å gjøre noe med Romsås senteret.

Å forankre områdeløftsatsingen i lokalbefolkningen og å skape lokalt engasjement har hatt høy prioritet hos bydelen. Dette gjenspeiles i den brede kartleggingen som ble gjort i forbindelse med stedsanalysen og i sammensetningen av prosjektgruppen. Bydelen valgte bevisst å ha en bred sammensatt prosjektgruppe i oppstarten (de første to årene) nettopp for å få en bred forankring i lokalbefolkningen. Når satsingen så var etablert og en rekke prosjekter iverksatt ble prosjektgruppen redusert, samtidig som en opprettet mindre prosjektgrupper for hvert enkelt delprosjekt. Endringen ble gjort for å skape en mer effektiv organisering samtidig som en ønsket å opprettholde bredden i sammensetningen. Denne organiseringsformen synes bydelen har fungert meget godt og etter hensikten.

Omdømmearbeidet er et område hvor bydelen ikke opplever å ha lyktes i særlig grad. I ettertid mener bydelen at den burde brukt mer ressurser på omdømmebygging fra starten av, og vært mer bevisste på å synliggjøre "områdeløft-aktivitetene" både innad i organisasjonen og utad overfor lokalbefolkningen. Årsaken til den manglende omdømmebyggingen skyldes, ifølge bydelen, dels manglende bevissthet på viktigheten av omdømmearbeidet og dels manglende kompetanse på området.

Ser en nærmere på hvordan tiltakene fordeler seg etter bydelens egne delmål, virker det å være en jevn fordeling av midlene på de tre delmålene (når en holder Svarttjern utenfor). Videre er det iverksatt flest tiltak som er rettet spesifikt mot de unge. Dette tyder på at bydelen har jobbet målrettet mot alle de tre målene.

Tabell 4.5 Oversikt over antall tiltak og sum regnskap 2007–2009 etter bydelens delmål

bydelens delmål	antall tiltak	sum regnskap
1. Romsås senterområde skal være en møteplass for kultur, læring og fysisk aktivitet	3	2 270 916
2. Romsås skal ha et mangfold av aktive møteplasser for hele befolkningen	3	19 093 033
2. Romsås skal ha et mangfold av aktive møteplasser for hele befolkningen (uten Svarttjern)	2	3 331 403
3. Unge skal kunne utøve sine fritidsaktiviteter på Romsås.	5	3 550 991

Tiltakene knyttet til **delmål 1** har vært av to typer. For det første har bydelen iverksatt flere utredninger, mulighetsstudier og idéstudier hvor det overordnede siktemålet har vært å synliggjøre hvilke utviklingsmuligheter som finnes for Romsås senter. Samtidig har bydelen jobbet for å forankre sine egne visjoner for senteret hos de ulike senter-eierne, herunder fire offentlige etater samt ansvarlige byrådsavdelinger. Resultatene av dette arbeidet har vært svært begrenset. P.t. er det ingen avklaring i kommunen vedrørende eiersituasjonen på senteret og følgelig heller ingen avklaring på hvem som eventuelt skal ta styringen for å gjøre noen strategiske grep med Romsås senter.

For det andre har bydelen iverksatt tiltak for å øke aktiviteten på senteret: Utvidet åpningstid på biblioteket og arbeidet for å mobilisere til flere frivillige aktiviteter. Denne typen tiltak materialiserer seg på en måte som er merkbart for befolkningen, det gir synlige resultater. Da åpningstidene på biblioteket ble utvidet til det dobbelte ble også utlånet doblet, mens besøket tredoblet. De to påfølgende årene har besøks-tallene svingt noe, mens antall utlån stadig øker (jf. tabell 4.6).

Tabell 4.6 Besøk og utlån ved biblioteket på Romsås

År	Antall besøkende	Antall utlån
2008	59158	21788
2009	50089	25707
2010	55135	26858

Det andre tiltaket som har gått på å mobilisere lokalbefolkningen til frivillig aktivitet har gitt konkrete resultater i form av økt frivillig aktivitet, og etablering av flere nye organisasjoner og velforeninger i nærmiljøet (f.eks. Svarttjerns venner). Antallet besøkende i frivillighetssentralen har også hatt en sterk økning fra omtrent 3 000 i 2009 til ca. 16 000 i 2010. En viktig årsak til dette antas å være ny lokalisering (nå: Romsås senter, tidligere på flerbrukssenteret).

Bydelen har brukt omtrent like mye penger (ca. 1 mill. kroner) på å utrede utviklingsmulighetene for senteret som de har brukt på mer konkrete tiltak som har generert mer aktivitet på senteret og i nærmiljøet. I lys av dette er det betimelig å spørre om det er en hensiktsmessig ressursbruk. Delstrategi 1 for områdeløftsatsingen sier at det skal satses på "utvikling av gode (...) sentre/næringsarealer i de utvalgte områdene". Å jobbe for en utvikling av senteret som sådan må sies å være i samsvar med denne strategien. Men dette reiser et mer overordnet strategisk spørsmål: Bør bydelen bruke ressurser (bemanning og økonomiske midler) på komplekse planprosesser hvor beslutningsmyndighet ligger sentralt i kommunen og kompetansen i kommunale etater?

Tiltakene knyttet til **delmål 2** "aktive møteplasser" har vært en stor suksess, dette gjelder særlig Svarttjern som av alle beskrives som en stor suksess. Siden vannet ble åpnet for bading har Svarttjern og de tiliggende grøntarealene blitt flittig brukt av hele lokalbefolkningen, unge som gamle, norske og innvandrere. Samtidig bør det nevnes at oppslutningen fra lokalbefolkningen underveis i prosjektet var begrenset. Oppslutningen var stor i forkant av oppstart i form av å gi uttrykk for misnøyen over at badevannet ikke kunne brukes, og etter at prosjektet var slutført i form av å ta i bruk området. Sånn sett er Svarttjern et illustrerende eksempel på utfordringene knyttet til å skape engasjement underveis i gjennomføringen av større prosjekter.

Tiltakene knyttet til **delmål 3** har rettet seg mot ungdommen på Romsås. Et klart funn i stedsanalysen var at det manglet møtesteder og aktiviteter for barn og ungdom, både idrettsorienterte og kulturelle. Det viktigste tiltaket hvor barn og unge har vært målgruppen er oppgraderingen av fritidsklubben "The Raven" og ekstra midler som har gjort at klubbhuset kan ha lengre åpningstider. Bydelen har også satt i gang prosjekter som Romsås-TV og Romsås-pilotene som retter seg spesifikt mot ungdom. Romsås-pilotene har som mål:

Å utvikle et trygt, aktivt og attraktivt ungdomsmiljø, hvor ungdom er en sentral ressurs i å skape et unikt lokalsamfunn, støttet av trygge og kompetente voksne. Dette skal oppnås ved å gi kompetanseheving innenfor:

- brukermedvirkning/empowerment
- ledelse/ prosjektledelse
- konflikthåndtering/megling
- flerkulturell kommunikasjon

Prosjektet Romsås-pilotene oppleves som vellykket både av de ansatte og blant barn og unge som har deltatt. Samtidig er det et krevende prosjekt som først nå kan sies å være ordentlig i gang. Opplæring av, og forankring hos, de ansatte har vært krevende.

Videre opplever de ansatte det som en stor utfordring å følge opp pilotene etter endt kurs, da det er veldig ressurskrevende, og det finnes svært begrensede midler til dette.

4.4 Bydel Alna – Furuset

4.4.1 Utgangssituasjonen 2007

Furuset er en drabantby lokalisert i nordøstlige del av Groruddalen. Bebyggelsen består av villa- og blokkbebyggelse, sosial infrastruktur (skoler, barnehager, idrett, kirker og en ny moské), et kjøpesenter og næringsbygg for lager og produksjon. Store friarealer, bl.a. store grøntarealer, gir området som helhet relativt lav tetthet. Deler av disse, som store deler av Gransdalen, ligger i bydel Stovner. I syd grenser Furuset mot Østmarka, men E6 danner en barriere som av myke trafikanter kun kan krysses ved to smale broer.

Innbyggertallet på Furuset har økt fra drøyt 8000 innbyggere i 1997 til ca. 9000 innbyggere i 2010, disse kommer fra ca. 140 ulike nasjoner. Andelen ikke-vestlige innvandrere på Furuset er 52,9 prosent. Antallet innbyggere med bakgrunn fra Norge har gått jevnt ned det siste tiåret, mens befolkningen med bakgrunn fra ikke-vestlige land har økt jevnt. 90 prosent av Furusets innbyggere mellom 0 – 20 år har ikke-vestlig bakgrunn.⁷

Oslo kommunes publikumsundersøkelse (Agenda 2007) viser at beboere på Furuset (N-84) er noe mindre fornøyd enn gjennomsnittet både i Oslo og i bydelen med det å leve/bo i området. De er særlig kritiske til oppvekstmiljøet for barn og ungdom, selv om tilgangen til naturlige friområder for barn, og barns trygghet når de ferdes ute oppleves som rimelig god. Når det gjelder det fysiske utemiljøet er de noe mindre grad fornøyd med uteområder som parker etc, men mer fornøyd med trafikkikkerhet og tilrettelegging for fotgjengere og syklister i boligstrøket. De er også noe mindre fornøyd med forholdet til naboer og naboskap enn folk i resten av bydelen og i Oslo generelt.

Ved oppstart av områdeløftsatsingen gjennomførte ikke bydelen noen bred stedsanalyse på samme måte som i de andre bydelene. Men noen innledende undersøkelser og kartlegginger av lokalbefolkningens behov ble gjort gjennom en ressurskartlegging⁸. I 2009 gjennomførte bydelen workshops rettet mot ungdom i Furuset/Gransdalen og deres oppvekstmiljø⁹.

I ressurskartleggingen trekkes særlig tilgangen til funksjonelle boliger til en rimelig pris og tilgjengeligheten til butikker og offentlige funksjoner fram som viktige kvaliteter. Når det gjelder forbedringsmuligheter er det igjen uteområdene det er særlig fokus på. Generell forskjønnelse, bedre belysning, attraktive og trygge møteplasser, tilrettelegging for ute/fritidsaktiviteter er forhold som går igjen. Det henvises til Ellingsrud som et forbilde.

Fra work-shopen var det tydelig at ungdommen på Furuset også er særlig opptatt av det estetiske miljøet og slik sett har synspunkter som i stor grad er sammenfallende med resten av befolkningen. I tillegg ønsker de et større tilfang av aktiviteter i form av kurs, fora for aktivitet og engasjement osv.

⁷ Handlingsprogram for områdeløft på Furuset 2011.

⁸ "Fra god til bedre. Ressurskartlegging Furuset-Gransdalen 2007" Bydel Alna 2007.

⁹ "På ungdommens hjemmebane" Rapport fra workshops med ungdom på Furuset sommeren 2009.

4.4.2 Mål og strategier for områdeløftet på Furuset Bydel Alna

Bydel Alna har som hovedmålsetting for områdeløftet på Furuset å *utvikle gode møtesteder og sentra på Furuset og arbeide for attraktive, trygge og inkluderende bo- og oppvekstmiljøer, samt utvikle lokal ledelse og lokalt engasjement*. Prosjektene i områdeløftet på Alna er delt inn i 5 innsatsområder. Disse er: Borettslagprosjektet, Bærekraftige møteplasser, Furuset senter, Ungdom og unge voksne, Omdømme.

Ved nærmere ettersyn kan bydelens hovedmålsetting deles opp i tre delmål:

1. å utvikle gode møtesteder og sentra på Furuset
2. å arbeide for attraktive, trygge og inkluderende bo- og oppvekstmiljøer
3. å utvikle lokal ledelse og lokalt engasjement

Målsettingene for områdesatsingen på Furuset svarer i stor grad på de utfordringene som framkommer i kartleggingene som er referert ovenfor. Fokus på gode møtesteder og sentra er etterspurt, selv om beboerne allerede gir uttrykk for at tilgangen til butikker og offentlige funksjoner er god. Utfordringene for barn og unges oppvekstmiljø møtes også gjennom målsettingene for områdeløftet. Delmålet om å utvikle lokal ledelse og lokalt engasjement er ikke direkte avledet av de situasjonsbeskrivelsene kartleggingene gir. Samtidig kan beboernes synspunkter på naboskap og ungdommens etterlysning av flere aktiviteter indirekte ses som et ønske om tydeligere ledelse og engasjement. Både publikumsundersøkelsen og kartlegginger bydelen har gjort i forbindelse med områdeløft ga klart uttrykk for at kvaliteten på uteområdene må det gjøres noe med, generell forskjønnelse, bedre belysning etc. Dette bildet ble også bekreftet i vårt intervju med bydelen, og er noe som bydelen har jobbet bevisst mot fra dag én – både fordi lokalbefolkningen ønsket en slik prioritering og det faktum at tiltak som hever uteområdenes fysiske standard gir raske resultater som er synlige for befolkningen.

De lokale målformuleringene er svært like de tre overordnede delstrategiene for områdeløftet og de er svært generelle. En kunne tenkt seg mer konkrete målformuleringer som var mer direkte knyttet til lokalbefolkningens behov, for eksempel et delmål som gikk på oppgradering av uteområdene.

Videre gjennomførte ikke bydelen en omfattende stedsanalyse ved oppstarten av områdeløftet, hvilket var en klar målsetting ved oppstart av områdeløft.¹⁰ En kritisk tolkning av dette er at bydelen ved oppstart ikke i tilstrekkelig grad utarbeidet egne lokale mål basert på hva som er de lokale utfordringene. På den annen side satte bydelen sammen en bred arbeidsgruppe som jobber med de årlige handlingsprogrammene, og underveis i områdeløftsatsingen har bydelen iverksatt ulike kartlegginger av lokalbefolkningens behov. Bydelen har også det siste halvannet året jobbet mye med prosjekter som har mange likhetstrekk som en stedsanalyse. Det største og viktigste prosjektet er det pågående samarbeidet med Plan- og bygningsetaten og andre etater om områderegulering, et konkret program og videre arbeid i etterkant av det. Bydelen føler det har fungert godt å drive planarbeid på denne måten.

4.4.3 Innhold i innsatsen

Til nå har innsatsen på Furuset i hovedsak rettet seg mot tre forhold:

- Utbedring av fellesområdene
- Etablering og drift av Gran nærmiljøsentre
- Borettslagene, både fysiske og sosiale tiltak

¹⁰ Se "Groruddalsatsingen PG3. Handlingsprogram for perioden 2007-2010".

De fysiske tiltakene knyttet til borettslagsprosjektet kan også beskrives som utbedring av fellesområder og sånn sett er mye av innsatsen på Furuset gått med til dette, noe som er i tråd med hva lokalbefolkningen opplevde som presserende behov ved oppstart av områdeløft.

Tabell 4.7 Oversikt over alle tiltakene i områdeløft på Furuset 2007–2009

Navn på tiltak:	sum regnskap	oppstartsår	status	tiltakets mål	bydelens innsatsområde	bydelens delmål
Adm. Lønn, drift	3 040 905	2007	videreføres		administrasjon	
Velstelte fellesområder	2 520 348	2007	videreføres	å skape velstelte og trygge fellesområder	borettslagsprosjekt	b
Furusetheimen	1 800 000	2007	ferdigstilt	rehabitere huset, utarbeide ferdig aktivitets og driftskonsept samt etablere samarbeid for videre drift	furuset senter	a
Gran nærmiljø senter	1 972 610	2007	ferdigstilt	kafé og senter som skal ha ulike aktivitetstilbud, skal være et lavtersketilbud	borettslagsprosjekt	a
Trygge gangveier	492 104	2008	videreføres	Å bidra til velstelte og trygge omgivelser.	borettslagsprosjekt	b
Verdensparken	497 904	2008	videreføres	forstudie på en idé om en park, som kan brukes for å selge inn prosjektet til nødvendige samarbeidsparter og mulige sponsorer	bærekraftige møteplasser	a
Lederutvikling, Alnaskolen	1 766 12	2008	videreføres	Lederutvikling av ressurspersoner og ildsjeler på Furuset.	Ungdom/unge voksne	c
Kommunikasjonsplan	546 513	2008	videreføres	Å bidra til medvirkning dialog og utveksling av informasjon mellom de ulike målgruppene i prosjektet.	administrasjon	
Borettslagsprosjektet	1 511 794	2008	videreføres	Å skape velstelte og trygge omgivelser, samarbeid mellom btl om løsninger for felles utfordringer og økt engasjement og aktivitet i bnmiljøet.	borettslagsprosjekt	c
Ungdom/unge voksne	759 749	2009	videreføres	En forstudie for å kartlegge ungdom/unge voksnes samlede livssituasjon på Furuset.	Ungdom/unge voksne	b
Omdømme	446 912	2009	videreføres	Ulike tiltak med mål om å bedre Furuset sitt rykte.	Omdømme	
Utvikling av eksisterende møteplasser	683 958	2009	videreføres	videreutvikle eksisterende møteplasser med fokus på Furuset Forum og Furusetheimen	Furuset sentrum	a
Furuset sentrum	839 204	2008	videreføres	utarbeide grunnlag for å utvikle Furuset senterområde til et mer attraktivt bolig- og handelsområde, med særlig vekt på fysiske og arealmessige forhold.	Furuset sentrum	a

4.4.4 Resultater og effekter

Å sikre bred forankring i lokalbefolkningen har vært viktig for bydelen i sitt arbeid med områdeløftet. For å lykkes med det har bydelen gjort et viktig strategisk grep når det gjelder organiseringen av arbeidet med de årlige handlingsprogrammene. Bydelen har en bredt sammensatt gruppe som gjennom work-shops utarbeider et forslag til handlingsprogram som så behandles av prosjektgruppen. Ved å gjøre det innledende arbeidet i en bredt sammensatt gruppe, før prosjektgruppa tar styringen, er gjort helt bevisst for å sikre bred forankring i lokalbefolkningen. Et medlem av bydelsutvalget sitter i prosjektgruppen, og de årlige handlingsprogrammene behandles av bydelsutvalgene. Dette bidrar til å sikre behandlingen lokalpolitisk forankring.

Bydelen har gitt uttrykk for at det ville vært hensiktsmessig å gjennomføre en grundig stedsanalyse ved oppstart av områdeløftet slik de andre bydelene har gjort. Det fordi den gir et godt grunnlag og oversikt over hva som er de mest presserende behovene i området og hos lokalbefolkningen.

Et annet forbedringspunkt går på gjennomføringen av prosjektene. Det har tatt lang tid å etablere gode relasjoner med de ansvarlige gjennomførende etater, noe som har bremset fremdriften i flere av prosjektene.

Tabell 4.8 Oversikt over antall tiltak og sum regnskap 2007–2009 etter bydelens delmål

bydelens delmål	antall tiltak	sum regnskap
1. utvikle gode møtesteder og sentra på Furuset	5	5 793 676
2. arbeide for attraktive, trygge og inkluderende bo- og oppvekstmiljøer	3	3 772 201
3. utvikle lokal ledelse og lokalt engasjement	2	1 688 406

Når en summerer tiltakene etter hvilket av bydelens delmål tiltakene retter seg mot, ser en et klart mønster (jf. tabell 4.8). Hovedtyngden av områdeløftet på Furuset, både målt etter antall tiltak og penger brukt på tiltakene, er rettet mot bydelens to første

delmål: å utvikle gode møtesteder og sentra på Furuset og å arbeide for attraktive, trygge og inkluderende bo- og oppvekstmiljøer.

Innenfor **delmål 1** har opprettelsen av Gran nærmiljøsentere og arbeidet med Furusetheimen vært de viktigste. Gran nærmiljøsentere skal fungere som en kafé og nærmiljøsentere med ulike aktivitetstilbud. Kaféen drives av frivillige i samarbeid med bydelen og holder åpent på dagtid. Etter besøk på senteret og intervjuer med et utvalg brukere, fikk vi understreket verdien av senteret som møteplass. Bydelen jobber også, i samarbeid med bl.a. Plan- og bygningsetaten med å lage en helhetlig områdeplan for Furuset senter. Det er et omfattende planprosjekt som det vil gå lang tid før gjenspeiler seg i form av et synlig fysisk resultat.

Innenfor **delmål 2** har bydelen bevisst valgt å jobbe med både små og store prosjekter. Slik bydelen selv vurderer det, må en kunne stille som et minimumskrav til en satsing som denne at det gjøres noe med grøntområder, gangveier, belysning og lignende i nærmiljøet som er i dårlig forfatning. Hvis ikke bydelen og samarbeidende aktører gjennom satsingen griper tak i disse tingene (som for noen kan virke som "små problemer") gir det liten mening å planlegge større fysiske prosjekter. Bydelen har opplevd det som en klar tilbakemelding fra lokalbefolkningen at grøntområdene og gangveiene på Furuset har vært i en svært dårlig forfatning og videre at det var viktig at bydelen gjorde noe med dette.

Grøntområder er oppgradert og det er laget en skjøtselsplan. Trafikken i området er kartlagt i rapporten "Trygge gangveier" og forslag til tiltak er meldt inn til Samferdselsetaten. Det er gjennomført trafikkaksjon i samarbeid med Gran skole. Gangveier er oppgradert og det har blitt bedre skilting. Det er skiftet ut 236 lysarmaturer i området og satt opp 6 nye lysmaster. Dette er eksempler på mindre tiltak bydelen har iverksatt for å gripe tak i de "små" problemene og heve kvaliteten på det fysiske bomiljøet. Flere av disse tiltakene bærer preg av å løse problemer som har kommet som følge av at de ansvarlige kommunale etatene har forsømt sitt forvaltningsansvar over lengre tid.

Når det gjelder større fysiske prosjekt så er de fortsatt i prosjekteringsfasen. For Furuset senter har det dreiet seg om å utrede mulighetene for å utvikle senteret, mens bydelen har ambisjoner om å få ferdigstilt Verdensparken i løpet av 2011. Det vil i så fall være det første store fysiske prosjektet som ferdigstilles i områdeløftsatsingen på Furuset.

At det kun har vært to tiltak under **delmål 3** er noe misvisende. Borettslagsprosjektet, som i tabellen over er plassert under delmål 2, består av flere delprosjekter. Et av disse er "bo sammen"-kurset som også faller inn under delmål 3. Kurset har vært en kjempesuksess og har som siktemål å:

- etablere bedre relasjoner mellom beboerne og styret i borettslaget
- beboerne skal få et eierforhold til borettslaget utover sin egen leilighet
- beboerne skal føle en tilhørighet til området der de bor

Først lærte man opp frivillige i nærmiljøet til å bli fremtidige kursholdere, og etter hvert har en holdt kurs for beboerne. Det er til nå gjennomført 64 "Bo sammen" samlinger for ca. 750 beboere. Resultatene er, ifølge våre informanter, ubetinget positive. Samtidig påpeker de at det ikke er noen "trylleformel" for å lykkes. "Hemmeligheten" bak suksessen er langsiktig og møysommelig arbeid, der kursholderne rekrutterer beboere til kursene ved å gå fra dør til dør, og det er ikke uvanlig at de må henvende seg to og tre ganger før de får positivt svar fra beboerne. Det er hovedutfordringen, å få folk til faktisk å komme på kursene. Når de først kommer, er de godt fornøyd.

Det andre tiltaket under dette delmålet er Alnaskolen som er et opplæringsprogram for unge kvinner og menn i alderen 15–25 år, som har, eller ønsker å ha en lederrolle i fellesskapsaktiviteter i lokalmiljøet. Målet er å styrke og videreutvikle lokale fellesskap og fritidstilbud gjennom aktivt å rekruttere og utvikle unge lokale ledere og ledertalenter. Prosjektet skal gi de unge nødvendig kompetanse til å ivareta aktuelle funksjoner og roller på en god måte. De ungdommene som har deltatt, har vært veldig fornøyde og bydelen har brukt dem aktivt og bl.a. gitt dem ansvar i forbindelse med gjennomføring av kulturarrangementer og lignende. Bydelen jobber for tiden med en plan for å sikre videreføring av Alnaskolen.

4.5 Bydel Bjerke – Veitvet-Sletteløkka

4.5.1 Utgangssituasjonene 2007

Veitvet–Sletteløkka er et boområde som ligger på hver side av Trondheimsveien, med Veitvet senter og T–banestasjon som knutepunkt og senter for området. Sletteløkka ligger på oversiden av Trondheimsveien, med blokkbebyggelse fra slutten av 1950–tallet. Veitvet består av blokker og rekkehus på nedsiden av Trondheimsveien, med bebyggelse fra 1950– og 60–tallet. Bebyggelsen innenfor ulike deler av området ble planlagt og bygget under ett, med en enhetlig form.

Innbyggertallet i området har økt fra drøyt 5000 i 1997 til drøyt 6000 innbyggere i 2010.

Oslo kommune publikumsundersøkelse i 2007 viste at beboerne på Veitvet–Sletteløkka særlig var kritiske til oppvekstmiljøet for barn og ungdom i området, sammenlignet med i bydel Bjerke og i Oslo for øvrig. Det var ikke tilfredsstillende lekeområder i området og folk var særlig kritisk til utvalget av lag og foreninger for barn, muligheten til organiserte fritidsaktiviteter og med det sosiale miljøet blant barna.

Undersøkelsen viste videre at folk var kritiske til standarden på utemiljøene både med hensyn på utforming og hvor ryddige de er. Samtidig var de noe mer tilfreds med sykkelveinettet og tilrettelegging for fotgjengere og syklistene.

Innbyggernes vurderinger for øvrig ligger nært opp til gjennomsnittet på mange punkter.

I stedsanalysen fra 2008 påpekes det at området har betydelige sosiale utfordringer. Det har vært en betydelig endring i befolkningssammensetning, hvor hovedbildet er en befolkning av unge innvandrere og eldre norske. Området er preget av mangel på kulturelle arenaer og sosiale møteplasser og at det var behov for økt satsing på dette området. Analysen viste at det var behov for en opprustning av det sosiale og fysiske bomiljøet. For å få til dette var det behov for økt lokalt engasjement og ansvarliggjøring. Aktuelle tiltak som en derfor anbefalte var å realisere møteplasser, for eksempel i form av et flerbrukshus, leke- og oppholdsarealer og tiltak mot forsøpling. Trafikksituasjonen i området er også vanskelig, særlig i form av støy og forurensning sammen med barriereeffekter fra Trondheimsveien. Veitvetveien gjennom området er også sterkt trafikkert og skaper forurensning og støy i tillegg til svak trafiksikkerhet.

4.5.2 Mål og strategier

Den overordnede målsetting for områdeløftet på Veitvet–Sletteløkka er å *utvikle området til et levende, solid og trygt nærmiljø ved å styrke beboere og andre i nærmiljøet til bedre å kunne takle endringer, utfordringer og problemer i eget nærmiljø.*

Den overordnede målsettingen med områdeløft på Veitvet–Sletteløkka er å utvikle området til et levende, solid og trygt nærmiljø ved å styrke beboere og andre i

nærmiljøet til bedre å kunne takle endringer, utfordringer og problemer i eget nærmiljø.

Områdeløftet er samlet under seks innsatsområder:

1. Demokrati, deltakelse og omdømme
2. Samferdsel og miljø
3. Perlekjedet Veitvetveien
4. Møteplasser på Sletteløkka og
5. Arrangementer
6. Prosjektledelse og administrasjon

Det er en klar sammenheng mellom situasjonsbeskrivelsen som er trukket opp og målsettingene for områdeløftet. I motsetning til flere av de andre områdeløftene har en har definert mål som er vel så mye rettet mot det sosiale miljøet som det fysiske. Utvikling av det sosiale miljøet blir dermed en viktig del av områdeløftet. Samtidig er en ikke så tydelige i prioriteringen av tiltak for å sikre oppvekstmiljøet for barn som både publikumsundersøkelsen og stedsanalysen peker på. Målsettingene for områdeløfte er mer generelt formulert.

4.5.3 Innholdet i satsingen

Status for områdeløft på Veitvet–Sletteløkka ved utgangen av 2009 er oppsummert på en overordnet måte i tabell 4.9.

En stor del av aktiviteten har vært innenfor demokrati, deltakelse og Stikk Innom kontoret. Stikk–Innom–kontoret på Veitvet senter er bydelens og områdeløftets ansikt utad til lokalmiljøet. Her er det åpent hver dag, tilgang til aviser og personell som kan hjelpe enkeltpersoner med informasjon og veiledning om hvordan de kan få realisert ideer eller delta på aktiviteter som skjer.

Veitvetparken er det andre store tiltaket som er gjennomført og som har skapt økt trivsel og gir rom for en rekke ulike aktivitetsmuligheter. Parken benyttes mye av folk i ulike aldersgrupper og av folk med ulik kulturell bakgrunn.

Dernest følger arbeidet med å skape møteplasser og bedre bomiljø på Sletteløkka.

Ressursinnsatsen innenfor de øvrige delene av områdeløftet har ikke vært så stor, men den har utløst en rekke aktiviteter, kurs og arrangementer, som har vært med på å skape sosiale møtearenaer, legge til rette for å utvikle fellesskap og skape positive opplevelse i nærmiljøet.

Stedsanalysen fra 2008 har dannet et viktig faglig utgangspunkt for å utvikle tiltak og aktiviteter.

Tabell 4.9 Oversikt over områdeløft på Veitvet-Sletteløkka

Navn på tiltak:	sum regnskap	oppstartsår	status	tiltakets mål	innsatsområde
Stilling/adm	1 490 474	2007	videreføres		administrasjon
Stedsanalyse	1 210 682	2008	ferdigstilt		
Demokrati og deltagelse/stikk innom	3 411 236	2007	videreføres	å være et møtepunkt mellom befolkningen og Områdeløftet. Bidrar til å skape nettverk, lokal identitet og tilhørighet og skape lokal deltakelse og engasjement.	Demokrati, deltakelse og omdømme
Veitvetpark- og aktivitetsområde	3 097 662	2007	ferdigstilt + videreføres	å ruste opp og videreutvikle hele aktivitetsområdet med lekeområde, sitteplasser og soner for sport. Parken skal bli en viktig multikulturell møteplass.	"perlekjedet" veitvetveien
Sletteløkka	1 850 918	2007	ferdigstilt + videreføres	to miniparker er laget, ett planarbeid om hvordan bedre bomiljø og ett forstudie for å få et fellesforsamlingslokale	møteplasser sletteløkka
Møteplassen Veitvet senter	317 831	2009	videreføres	A utarbeide et konsept for utvikling av senteret med en felles visjon for møteplassen Veitvet senter.	"perlekjedet" veitvetveien
Arrangementer og omdømmebygging	597 752	2007	videreføres	å mobilisere frivillige grupper, beboere, næringsliv og institusjoner til å bidra i planlegging og innhold på arrangementer	arrangementer
samferdsel og miljø	130 595	2008	videreføres	Utarbeide helhetlig plan for strekningen østre aker vei til marka.	samferdsel og miljø
undergang trondheimsvn	42 610	2009	videreføres	A ruste opp undergangen slik at den blir hyggeligere og oppleves tryggere	"perlekjedet" veitvetveien
forstudie kulturhus/senter	148 579	2009	videreføres	Kartlegge omfanget av kulturaktiviteter og hvilket behov det er for lokaler til kulturaktiviteter i området.	kulturarena
kultursal veitvet senter	285 312	2009	videreføres	å fremskaffe flere lokaler til aktiviteter i grupper og lag	"perlekjedet" veitvetveien

*alle tiltak som er tilknyttet "stikk innom" er lagt inn under tiltaket Demokrati og deltagelse/stikk innom.

4.5.4 Resultater og effekter

Resultatene av områdeløftet beskrives med utgangspunkt i de gjennomførte tiltakene:

- Mobilisering, deltakelse og medvirkning
- Sosiale møteplasser
- Fysiske tiltak, møteplasser som skaper aktivitet

Prosjektledelse og administrasjon

En bredt sammensatt prosjektgruppe ble opprettet ved starten av områdeløft, og mange av deltakerne har fulgt arbeidet kontinuerlig siden oppstarten. Prosjektgruppa har bidratt til at innholdet i områdeløft har forankring i lokalmiljøet, at lokale ønsker og interesser blir fremmet og til å drøfte viktige initiativ for videre innretting av arbeidet. Gruppa består av beboere, lokalpolitikere, representanter for lokalt organisasjonsliv og borettslag/sameier.

Demokrati, deltakelse og omdømme

Her har det særlig vært sentralt å sikre medvirkning fra beboere i de ulike prosjektene. En stor medvirkningsprosess på Sletteløkka har bl.a. resultert i at tre store fysiske prosjekter og flere mindre møteplasser skal realiseres i 2011. I forbindelse med Perlekjedet Veitvet-Sletteløkka er det gjennomført medvirkningsverksted med borettslag, FAU, elevråd og Ny sjanse (deltakere i kvalifiseringsprogram for kvinner). Idédugnad med etater, næringsliv og beboere ligger til grunn for områdeprogram for "Perlekjedet" og mulighetsstudien for Veitvet Senter. Spørreundersøkelse blant leietakere på Veitvet Senter er gjennomført som ledd i mulighetsstudien for senteret. Det samarbeides med Statens Vegvesen om medvirkning i forbindelse med støyskjerming langs Trondheimsveien.

Stikk innom bidrar til å skape nettverk, lokal identitet/tilhørighet og lokal deltakelse og engasjement. Møteplassen bidrar også til å bryte ned barrierer mellom det offentlige og beboerne.

Det er arbeidet mye med å stimulere etablering av flere organisasjoner og å fremme bedre drift av eksisterende organisasjoner, gjennom en rekke former for kurs. Siden oppstart av områdeløftet er 11 nye organisasjoner startet opp eller under oppstart.

I forbindelse med arrangementer og omdømmebygging mobiliseres frivillige grupper, beboere, næringsliv og institusjoner til å delta i planlegging og innhold på arrangementer. I 2010 ble det gjennomført flere større arrangementer med stor deltakelse. Eksempler her er åpning av skøytebane, en smak av sommer, parade fra Sletteløkka til Veitvetparken og fest på løkka med Vamp-konsert, Veitvet & Sletteløkka Uka (over 9 dager), Kulturkafeer med ulike artister, Julemarked med Veitvetbarnas egen julepynt og utstilling. Under Fest på løkka var publikumstallet ca. 2500, og ca. 100 frivillige deltok i å gjennomføre arrangementet. På Veitvet/Sletteløkka uka var publikumstallet ca. 1500 og det deltok ca. 120 frivillige. Under barnas juleutstilling deltok 450 barn. Dette er altså arrangementer som mobiliserer en stor deltakelse fra befolkningen i et boområde med 6000 innbyggere.

Trygt bo-, oppvekst- og nærmiljø

Bydelen prioriterer nå å utvikle tiltak som ligger i grensesnittet mellom ordinære tjenester og områdeløft. Det arbeides med å sikre drift av Stikk innom i et nytt nærmiljøsentrum. Videre ser en på sammenhengen mellom bydelens arbeid med folkehelse og satsingens arbeid for fysisk aktivitet og å etablere Frisklivssentral. Arbeidet for kvalifisering ses i sammenheng med muligheten til å skaffe praksisplasser.

Bydelen arbeider med å utvikle det organiserte idrettstilbudet slik at det kan omfatte tilbud innenfor flere idretter og til flere alderstrinn. Hovedstyret i Veitvet sportsklubb har vedtatt å sette i gang klubb utviklingsprosjekt og Oslo Idrettskrets utpekt Veitvet sportsklubb til fokusklubb. Klubben har fått støtte til informasjonsarbeid. Videre arbeides det med å legge til rette for uorganisert idrett og fysisk aktivitet. Skøytebane i Veitvetparken med gratis utlån av skøyter er satt i gang i tillegg aerobicgruppe for kvinner.

Miljø- og kulturgate Perlekjedet Veitvetveien

Plan- og bygningsetaten har i tett samarbeid med Bydel Bjerke utarbeidet et områdeprogram for "Perlekjedet" gjennom Veitvet og Sletteløkka som er sendt ut på høring. Arbeidet skal ferdigstilles i første halvdel av 2011. Samferdselsetaten har i samarbeid med bydelen ferdigstilt et faktagrunnlag som skal ligge til grunn for videre planlegging. Det har oppstått store forsinkelser i planleggingen av miljøprioritert gjennomkjøring av Veitvetveien.

Undergangen mellom Sletteløkka og Veitvet er eneste forbindelse mellom de to områdene. Her skal undergangen rustes opp slik at den blir hyggeligere og oppleves tryggere. Dette arbeidet har pågått siden oppstarten av områdeløft, men planlegges realisert i løpet av første halvår 2011.

Gjennom en mulighetsstudie skal det utarbeides et konsept for utvikling av Veitvet senter med en felles visjon for Veitvet senter som møteplass. Tiltaket gjennomføres sammen med Veitvet Senter DA.

"Porten" til marka øverst i Utfartsveien skal utvikles med velkomstskilt, sitteplasser og lys langs veien inn mot løypa fra Tonsenhagen. Muligheten og forutsetningen for å legge kraftledning i jordkabel skal undersøkes.

Bomiljøet Sletteløkka med nedgradering av Trondheimsveien

Tidligere er det opparbeidet to parkområder på Sletteløkka. Dette følges opp med etableringsskjøtsel. Skriftlig avtale er inngått med boligsameiet om fremtidig drift og skjøtsel. Opplæring av vaktmestre er lagt inn i arbeid med etableringsskjøtsel.

På grunnlag av stedsanalysen skal det utarbeides en plan for å få til flere ikke støyutsatte fysiske møteplasser på Sletteløkka. En helhetlig plan for Sletteløkka ble ferdigstilt i 2010 og ligger til grunn for gjennomføring av fysiske prosjekter på Sletteløkka.

Området på Sletteløkka har ingen felles innendørs møteplasser. Det arbeides med å finne muligheter for et forsamlingssted, gjerne med barnehage i området Sletteløkka. Det er foretatt nærmere undersøkelser for noen lokaliteter, bl.a. innefor Forsvarets eiendom, men konklusjonen er at det ikke er mulig å etablere noe i eksisterende lokaler. Bydelen avventer derfor evt etablering av barnehager – eller vurderer å sette i gang et nytt prosjekt for bygging av lokaler.

Et forprosjekt om bomiljøet ble gjennomført i 2009. Dette konkluderte med behovet for å jobbe aktivt med det sosiale bomiljøet. To bomiljøarbeidere på Sletteløkka er engasjert for to år. Eget Stikk-innom Sletteløkka er etablert i en leilighet ved vaktmesterkontoret. Beboerne har deltatt på dugnad med å plante blomsterløk. Det er jevnlig møter med styrene i borettslag og sameier. Bomiljøarbeiderne bruker mye tid på å etablere kontakt med beboere, bl.a. ved hjemmebesøk. Det er videre etablert tverrfaglig bomiljøforum i Bydelen.

”Bo sammen” kurs gjennomføres på Sletteløkka, der hovedpoenget er å få bedre kommunikasjon mellom beboere. Til sammen er ti ”Bo-sammen” samlinger med ca. 100 deltakere gjennomført på Sletteløkka høsten 2010. 30 deltakere meldte seg til å bli kursledere, men kun fire har bidratt til gjennomføring av kursene.

Muligheten for nedgradering av RV 4 – Trondheimsveien kartlegges. Bydelen har etterlyst framdrift i planarbeidet både i staten og kommunen. Bydelen politiske ledelse har i samarbeid med Bydel Grorud tatt opp saken med bystyret i forbindelse med behandling av Oslopakke 3. Bydelen samarbeider med Statens Vegvesen region Øst om plan for støyskjerming.

Det arbeides med flere større tiltak på Sletteløkka: Lekeplass Utfartsveien, ballbane i Linderudsletta, Plass med lek i Askelia. Lekeplassen skal oppgraderes med sitteplasser, beplantning, bearbeidning av dekker, flere lekeapparater og ny adkomst. Dagens grusbane erstattes med ny enkel kunstgressbane, bedre baneproporsjoner og det blir etablert en sikkerhetssone rundt banen med nett og nye sittegrupper. Det etableres en lekeplass for større barn med en multibane, huske og klatreelement i tilknytning til et forsamlingsareal med benker og beplantning.

Beboere på Sletteløkka er invitert til å etablere mindre møteplasser, benker, beplantning mv. Tiltaket er blitt godt mottatt. Søknader blir kvalitetssikret slik at møteplassen får god kvalitet. Beboere må selv stå for gjennomføring i form av dugnad. Det er satt av kr 500 000 til dette tiltaket.

Statens vegvesen planlegger støyskjerming på Sletteløkka. Dette prosjektet vil legge til rette for flere arealer for opphold og sees i sammenheng med opparbeidningen av nye møteplasser.

Kultursenter og møteplasser (senter, kulturhus, parselhager)

Det er behov for tilrettelagte lokaler for kultur (dans, musikk mv.) og en mindre kultursal. Dette blir en del av oppfølging av mulighetsstudien Veitvet senter – og sees i sammenheng med å utvikle et kultursenter.

Møteplassen Veitvet senter (Familiesenteret – forsamlingshall). Det er behov for å utvikle en ny møteplass "for alle" – både for den eldre befolkningen, barnefamilier, ulike innvandrergupper osv. Familiesenteret er åpnet for bruk til frivillige grupper på kvelds og helgetid.

Ny møblering av uteplassen med sitteplasser, beplantning, leker og solskjerming er prosjektert og utstyr er bestilt.

Aktiviteten øker i det frivillige kulturlivet i området og det er behov for å oppgradere forsamlingshall. Det er stor etterspørsel etter lokaler til et bredt spekter av aktiviteter. Flere lokaler må fremskaffes. Salen i Det Chilenske kulturhus ble pusset opp i 2009. Kjøkkenet ble fornyet i 2010.

Veitvet park og aktivitetsområde. Første fase av Veitvetparken med aktivitetsområde er ferdig, men det er behov for belysning. Fase to består i å utvikle aktivitetsparken, noe som må tilpasses til at det skal bygges ny skole. Derfor forventes en avklaring av hvor skolen skal ligge.

Delte oppfatninger fra beboere

Til tross for høyt aktivitetsnivå og stor evne til å utvikle nye prosjekter, drive medvirkning og skape aktiviteter gjennom områdeløft på Veitvet-Sletteløkka, framkommer det også kritiske vurderinger fra beboerhold. Det sies at folk har liten forståelse for at det tar så lang tid å gjennomføre ønskede tiltak. Bydelen var tidlig ute med å kontakte folk, banke på dører og presenterte gode intensjoner. Det har skapt forventninger om endring som ikke er innfridd. Noen sier at "dette har vi hørt før, hvorfor tar det ta tre år å sette spaden i jorda?" Det sies at områdeløftet kanskje kunne ha tjent på å gjennomføre noen enkle tiltak i begynnelsen, som en start, til tross for at noen synlige fysiske tiltak ble realisert raskt, som Veitvetparken, Solparken og lommepark i Utfartsveien. De bydelsansatte ser kanskje ikke den frustrasjonen som beboerne gir uttrykk for seg imellom og i det daglige, framholdes det. Men det oppfattes som positivt at bydelen bl.a. stiller krav om dugnadsinnsats som skaper aktivitet blant folk og gir eierskap til tiltak som gjennomføres. Dugnader skaper også god kontakt mellom beboere.

Bydelen oppfattes som flink til å organisere arbeidet og drive planlegging og utvikling av tiltak. Prosjektgruppa skaper forbindelse mellom områdeløftet og beboere, og den mobiliserer mange til å delta på aktiviteter og kurs.

Det framholdes at befolkningen kan være vanskelig å mobilisere og at den ikke er så lett å engasjere. Oppslutningen om for eksempel informasjonsmøter kan være beskjeden. Mange er først og fremst opptatt av å bo her, sies det, uten å måtte involvere seg så mye i lokalsamfunnet.

Men andre trekker fram det positive i de nye tiltakene og tilbudene som er utviklet i områdeløft. Blant annet er innvandrergupper trukket inn på en måte som de verdsetter. Positive erfaringer som trekkes fram fra en innvandrerepresentant er kurs og aktivitetstilbud. Det sies at folk har merket endringer og "mange i min befolkningsgruppe kommer mer inn i systemet". De deltar sammen med andre folk som bor i samme område og deltar på ulike aktiviteter som skaper kontakt på tvers av befolkningsgrupper og med "nordmenn", noe som bidrar til kontakt og fremmer "nye bedre integrasjon", også fordi "nordmenn vet nå mer om min befolkningsgruppe".

4.5.5 Sammenfattende hovedinntrykk

Bydelen og prosjektlederne framstår som pådrivere for områdeløft, både overfor etatene og i å mobilisere sivilsamfunnet på Veitvet–Sletteløkka. Bydelen er selve motoren i satsingen. Det er gjort en stor innsats for å sikre medvirkning. Selv om det kanskje er en begrenset del av beboerne som faktisk involveres til å ta ansvar for utviklingsarbeidet, er oppslutningen om arrangementer og kurs stor, og det har skjedd verdifull lederutvikling og kompetanseutvikling innenfor det frivillige arbeidet.

Når bydelen selv søker å skape koblinger mellom områdeløftets aktiviteter med de ordinære driftsoppgavene, peker det fram mot en mer permanent integrering av områdeløftets arbeidsmetoder med de løpende bydelsoppgavene, som kan sikre en bærekraft ut over områdeløftets varighet som ekstraordinær innsats.

Det er en viktig erfaring at gjennomføringen tar lengre tid enn først antatt, og at det kan skape en slags avstand til beboerne som er forespeilet synlige fysiske tiltak. Bydelens medarbeidere utfører mye viktig og usynlig arbeid for løftet.

Områdeløftet innebærer at bydelen engasjeres i prosjekter der den ikke kontrollerer muligheten til gjennomføring, men er avhengig av samarbeid med andre. Dette krever også kompetanse i egen organisasjon, som evner å møte spesialisert kompetanse i de samarbeidende etatene. Bydelen har rekruttert personell med ny type kompetanse, bl.a. arkitekter og planleggere, som styrker muligheten til å samarbeide smidig og effektivt med andre om faglig gode løsninger.

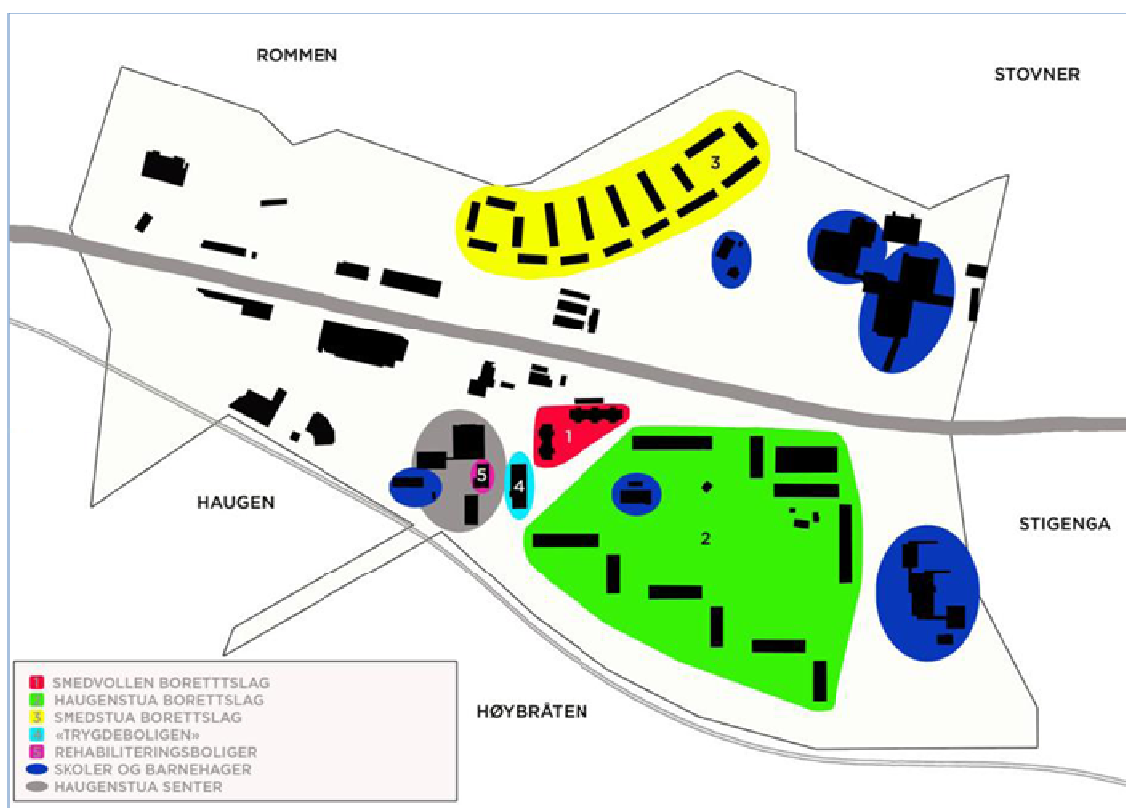
Områdeløftet har tilført både bydelen og lokalt organisasjonsliv viktige erfaringer og kompetanse som er avgjørende for å kunne gjennomføre vellykkede prosjekter innenfor områdeløft, og midlene har skapt en rekke nye sosiale og fysiske arenaer som utgjør synlige miljøforbedringer som verdsettes og brukes av beboere.

4.6 Bydel Stovner - Haugenstua

4.6.1 Utgangssituasjonen 2007

Haugenstua er et boområde som ble utbygd på 1960 og –70-tallet og ligger på hver side av Østre Aker vei, med Haugenstua senter på sørsiden av veien.

Tre borettslag utgjør hovedtyngden av bygningsmassen, jf. kartet i figur 4.4. Til sammen bor om lag 3 800 innbyggere på Haugenstua.



Figur 4. 4 Kart over Haugenstuas innsatsområde (Kilde: Agderforskning 2009)

Oslo kommunes publikumsundersøkelse 2007 viser at Bydel Stovner har utfordringer. Respondentene fra bydelen gir vurderinger som fraviker fra gjennomsnittet for Oslo på mange områder. Respondentene gir lavere score enn gjennomsnittet på områder som har med levevilkår, oppvekstmiljø, kultur og fritidsstilbud og grøntområder å gjøre. De er mer negative enn gjennomsnittet til vegvedlikehold og kollektivtrafikktilbudet. På den annen side er de mer positive enn snittet i sin vurdering av trafikksikkerheten og tilretteleggingen for gange og sykling.

Når det gjelder Haugenstua-området i forhold til resten av bydel Stovner, oppgir folk her klart mer negative i syn på nabofelleskap og -samvær enn folk gjør i resten av bydelen. De er også generelt mer kritiske til oppvekstmiljø og hvordan det er å leve og bo i området.

På den annen side er de mer positive til kvaliteten på parker og uterom enn snittet i bydelen. De er også noe mer fornøyd med trafikksikkerheten og tilrettelegging for gang og sykkeltrafikk i området.

I stedsanalysen som ble gjennomført for Haugenstua er det særlig senteret som fokuseres, sammen med Haugenstua som møteplass og områdets omdømme generelt.

Når det gjelder senteret, er det særlig den utrygghetsfølelse som en mener senteret er preget av som trekkes fram. Senteret har et potensial som kollektiv møteplass, men dette forutsetter at inntrykket av senteret som et lite attraktivt sted endres. Utviklingen de siste årene har vært negativ i forhold til dette gjennom en gradvis tapping av funksjoner ved senteret. Kommersiell virksomhet er nedlagt og offentlige funksjoner har blitt flyttet.

For Haugenstua som møteplass trekker en fram at uteområdene mellom blokkene på Haugenstua har en viktig funksjon som sosial arena, men at det mangler tilrettelagte tilbud for forskjellige grupper. Det er bl.a. behov for en ungdomsklubb. En rekke

sosiale arrangementer har ulike funksjoner som møteplasser. Skolen og torget på Haugenstua er ressurser som kan utnyttes.

Når det gjelder omdømme er fokus særlig på hvordan omdømmet kan forbedres ved å peke på de positive trekkene ved området, særlig knyttet til å redusere innbyggernes opplevelse av utrygghet i området.

Som vi har sett er områdesatsingen fokusert mot tiltak på følgende områder

- Fysisk opprustning
- Sikre gode miljøkvaliteter ved senteret i boligområdene
- Bedre offentlig og privat tjenestetilbud
- Legge til rette for sosial og kulturell aktivitet

Samtidig ser vi av dataene fra publikumsundersøkelsen at forholdet til naboene og naboskapet er et område hvor Haugenstua scorer lavt, og at dette derfor er et område det er naturlig å satse på. I stedsanalysen er det ikke særlig fokus på denne utfordringen.

4.6.2 Mål og strategier for områdeløftet i Bydel Stovner

Bydel Stovner har som hovedmålsetting for områdeløftet på Haugenstua å oppnå en positiv og fremtidsrettet utvikling som bidrar til fysisk opprustning, gode miljøkvaliteter ved senteret i boligområdene, en bedring av det private og offentlige tjenestetilbudet og å legge til rette for sosial og kulturell aktivitet. Arbeidet med områdeløftet på Haugenstua i Bydel Stovner er konsentrert rundt tre strategier: steder der folk møtes, et lysende bomiljø og godt ry og aktivt lederskap.

Strategi 1 Steder der folk møtes

Det skulle prioriteres tiltak som:

- bidrar til vitalisering av Haugestua senter i nær sammenheng med omkringliggende områder
- bidrar til etablering av nye og varige møteplasser, som også gir rom for uformelle møter og bredere engasjement.

Strategi 2 Et lysende bomiljø

Det skulle prioriteres tiltak som:

- reduserer opplevelse av utrygghet og bedrer estetiske kvaliteter, med vekt på utemiljø og belysning
- skaper engasjement og økt interesse for nærmiljøet

Strategi 3 Godt ry og aktivt lederskap

Det skulle prioriteres tiltak som:

- bygger et positivt bilde av Haugenstua både blant innbyggerne og hos omgivelsene
- gir tilbud om skolering og utvikling av ledere, ildsjeler og ressurspersoner som skal gi grunnlag for bærekraftig utviklingsarbeid, også etter at prosjektperioden er over.

Bydelen har fastlagt følgende effektmål: Områdeløft har bidratt til styrking av lokal stedsidentitet, tilhørighet og omdømme på Haugenstua og til økt deltakelse fra befolkningen i samfunnsutviklingen.

Bydelen har fastlagt følgende resultatmål:

- A. Haugenstua har utendørs møteplasser som brukes jevnlig av barn, ungdom og voksne til fysisk aktivitet eller rekreasjon. Det er møteplasser som bidrar til kontakt og samhandling mellom grupper på tvers av etnisitet og alder.
- B. Haugenstua har innendørs møteplasser brukes jevnlig av barn, ungdom og voksne til fritids- og kulturaktiviteter. Det er møteplasser som bidrar til kontakt og samhandling mellom ulike grupper på tvers av etnisitet og alder. Tilbudet for å avholde private arrangementer er bedret.
- C. Sentrumsområdet er opprustet og har tilbud til flertallet av befolkningen. Bygninger og uteområder er velholdte og det er gode fellesrom.
- D. På Haugenstua framstår felles uteområder som opprustet og veldrevne og det er lite problemer med forsøpling og tagging. Det er god belysning og et særpreget lysuttrykk på viktige steder.
- E. Sammenlignet med situasjonen i 2007 deltar befolkningen på Haugenstua i økende grad i lokale lag og foreninger, på dugnader og arrangementer. Deltakelsen i valg er økende.
- F. Haugenstua har attraksjoner som bidrar til engasjement og deltakelse i befolkningen og styrket stedsidentitet.
- G. Det finnes arrangementer eller tilbud som er internasjonalt orienterte.

4.6.3 Innholdet i satsingen

Bydelens hovedmålsetting deles opp i fire delmål:

1. Fysisk opprustning
2. Gode miljøkvaliteter ved senteret i boligområdene
3. Bedring av det private og offentlige tjenestetilbudet
4. Å legge til rette for sosial og kulturell aktivitet.

Tiltakene som er iverksatt, er klart relevante i forhold til de satsingsområdene som er definert for områdesatsingen. Tiltakene er særlig fokusert mot fysisk opprustning av møteplasser i område. Vi ser ikke eksempler på prosjekter som direkte adresserer naboskapsutfordringen, som publikumsundersøkelsen indikerte. Sett i forhold til grunntanken bak områdesatsingen hvor en blant annet skal rette tiltak mot sosial infrastruktur vil tiltak rettet mot naboskap også kunne være en del av satsingen.

Status for områdeløft på Haugenstua ved utgangen av 2009 er oppsummert i tabell 4.10.

Tabell 4.10 Oversikt over områdeløft på Haugenstua ved utgangen av 2009. Samlet ressursbruk i løpet av 2007–2009

Navn på tiltak:	sum regnskap	oppstartsår	status	tiltakets mål	bydelens innsatsområde
Prosjektstilling	2 583 510	2007	videreføres	prosjektutvikling og prosjektlederlønninger	strategi overgripende
Sosiokulturell stedsanalyse/omdømm ebygging	704 389	2007	ferdigstilt		strategi overgripende
Haugenstua sentrumsutvikling	644 190	2007	videreføres	A utvikle et levende og inkluderende sentrum på Haugenstua.	steder der folk møtes
Området Stig skole/Bygger'n	319 942	2007	ferdigstilt	Skolevei, grusbane og fortau	
Motorsenter/Skatehall	819 800	2007	videreføres	Tilrettelegging av bygning til å bli en trygg og god møteplass/kafé og etablering av skatehall til helårsbruk.	steder der folk møtes
Haugenstua scene "Opp og frem"	536 546	2007	videreføres	å få til et godt fungerende møte- og aktivitetsplass for barn- og ungdom og store deler av befolkningen	steder der folk møtes
En lysere hverdag	2 582 088	2008	ferdigstilt	bedre belysningen på aktuelle strekninger på Haugenstua og gi estetisk løft til området	et lysende bomiljø
Utemiljø	226 170	2008	ferdigstilt	iverksetting av tiltak i øvrige uteområder på Haugenstua enn i senterområdet.	et lysende bomiljø
Forstudie gjenbruksentral	212 984	2007	ferdigstilt	anses som et godt integrerings- og sysselsettingstiltak og hvis en går videre med	
parsellhage	618 647	2008	ferdigstilles/vid	Etablering av parsellhage og bidra til økt kompetanse for drifting av organisasjonen.	steder der folk møtes
gangvei og grusbane	354 952		ferdigstilt	lage gangvei og grusbane	
sikker skolevei - stig skole	375 958	2008	ferdigstilt	å sikre skoleveien til Stig skole	et lysende bomiljø
utsmykking, installasjon	190 843	2008	ferdigstilt	forprosjekt for utendørsinstallasjoner (lys), lokalisering og utforming	et lysende bomiljø
lederskole forstudier	107 835	2008	ferdigstilt		
byggem	181 000		videreføres		
sneglehuset	4 390 440	2008	ferdigstilt	Etablering av aktivitets- og lekepark bestående av 1) Sneglehuset 2) ballplass med belysning 3) delstrekning på turvei D-10	steder der folk møtes
nærmiljøsentral	954 974	2007	videreføres	Senteret skal fungere som informasjonssentral og møteplass som benyttes flittig av lokalbefolkningen.	godt ry og aktivt lederskap
stig skole som møteplass	136 330	2008	videreføres	bydel, skole og foreldre skal finne ut hvordan skolen i enda sterkere grad kan utvikles som møteplass i nærmiljøet.	steder der folk møtes
haugenstua skole som møteplass	93 297	2009	ferdigstilt	at skolebygningen og området rundt etableres som inkluderende møteplass og arena for ungdomsaktiviteter etter skoletid	steder der folk møtes
utredning av behov for møteplass	500 000	2008	ferdigstilt	kartlegge behov for møteplasser	steder der folk møtes
helhetsplan for uteområdene	297 382	2009	videreføres	Det er behov for en helhetlig analyse og plan for uteområdene på Haugenstua	et lysende bomiljø

De to største prosjektene i begynnelsen av områdeløftet var etableringen av lekeparken Sneglehuset og gjennomføringen av prosjektet lysere hverdag. Sneglehuset er en moderne lekepark med original utforming, som tiltrekker seg besøkende fra boområdene på Haugenstua og besøkende fra andre kanter av byen, og som benyttes av barn i mange aldre, barnehager og som fungerer som møtested for foreldre med barn.

Lysere hverdag gikk ut på å få gatebelysning og belysning ved underganger og turveier, der det tidligere hadde vært mørklagt og kunne oppleves utrivelig og uoversiktlig å ferdes på kveldstid.

Motorcenteret og skatehallen er et annet større prosjekt som rommer stor aktivitet og som har vært en betydelig del av satsing, i tillegg til arbeidet med parsellhagen og nærmiljøsentralen.

Arbeidet med senterutvikling på Haugenstua har vært prioritert, men ble i 2010 lagt på is etter at eieren OBOS Forretningsbygg skrinla sine investeringsplaner.

4.6.4 Resultater og effekter på Haugenstua

Positive erfaringer

Som oversikten viser er det gjennomført flere investerings- og aktivitetsprosjekter som har skapt oppmerksomhet og er mye i bruk, som følge av områdeløftet.

Gjennom intervjuer på Haugenstua, med beboere, brukere og deltakere i områdeløft, har det kommet fram svært positive vurderinger av de gjennomførte tiltakene.

Sneglehuset på Rommensletta er et eksempel på et vellykket tiltak som har skapt oppmerksomhet og stor bruk. Før Sneglehuset ble etablert var det en grusbane og skøytebane i området. Sneglehuset oppfattes å ha beriket uteområdene. Sammen med lys og inngjerding er det skapt aktivitet i et uteområde som før ble lite benyttet. Det er stor aktivitet omkring barnehagen ved Sneglehuset. Ved Sneglehuset savnes det nå benker, bord og griller. Barn buker anlegget alene, de som bor i nærheten søker dit som et trygt lekested. Barnehagen i nærheten bruker det ofte, og barna drar med seg foreldrene i helger og på ettermiddagene.

Veibelysning har vært veldig viktig, og har skapt økt følelse av trygghet i et område som før kunne oppleves utrygt å ferdes i om kvelden.

Parsellhagene oppfattes som viktig, og kom i stand etter initiativ fra befolkningen selv. Videre framheves belysningen fra togstasjonen og til Smedstua. Når det kommer lys i Pipa på Tokerud varmesentral, kan det bli et fyrtårn øverst i Groruddalen.

Det har vært et ønske fra mange om å ruste opp Haugenstua senter, der innsatsen har begrenset seg til benker og enklere forbedringstiltak.

Gjennom intervjuene framheves verdien av belysning, parsellhagene, Sneglehuset, benker og søppelkasser, oppussing av velhuset (bomiljøtilskudd), avfallsbrønner til kildesortering, som mange små tiltak som i sum skaper verdifulle forbedringer i området som folk verdsetter og legger merke til, selv om folk ikke har klart for seg at det er Groruddalssatsingen som står bak. I tillegg er det skapt oppmerksomhet om disse tiltakene gjennom dekning i lokalavisen. Markedsdagen som satsingen har dratt i gang på Haugenstua senter, oppfattes også som miljøskapende tiltak som skaper blest.

Motorsenteret og skatehall – med 24 timers bruk tiltrekker seg folk fra Oslo og Omland, med hele 35 000 brukere siste år. Motorsenteret har eksistert i 30 år og har gjennom satsingen fått en oppgradering som utvider målgruppen og fungerer som treffsted og aktivitetssenter for mange unge. Det er reist en enkel plasthall men bygd opp granittpark ute og ramper inne, og senteret administreres og tas vare på av brukerne gjennom "indre justis".

Det oppfattes som et problem at Friluftsetaten ikke brøyter turveier med grusdekke. Asfalterte veger driftes av samferdselsetaten. Dette gjør for eksempel Sneglehuset lite tilgjengelig vinterstid, der det er fine akeforhold, noe som ville vært bedre om det var mer belysning på veiene rundt og måking ble gjennomført. Barnehagene er ikke alltid populære på lekeplassene i borettslagene, da er Sneglehuset et fristed hvor en ikke blir jaget.

Utfordringer i gjennomføringen

I likhet med de andre områdeløftene, er det etablert en prosjektgruppe for områdeløft, med bred sammensetning. Arbeidet sies å ha vært krevende i starten, der det var vanskelig å få med andre etater. Slik sett var Sneglehuset et godt tiltak å begynne med, der det forelå en slags halvferdig plan, og det har vist seg vellykket, selv om det ikke var noen bred medvirkning. Planprosessen ble tung. Plan- og bygningsetaten ønsket ny reguleringsplan, siden Rommenfyllinga stiller spesifikke krav til bygging.

Grunnen tåler ikke tunge fyllinger. Anlegget ble åpnet i august 2009, etter ca. halvannet års byggetid. Det sies å ha krevd mye energi å "dytte på" prosessene for å realisere.

Noen av borettslagsbeboerne var skeptiske og stilte seg negative til unger, støy, støv osv. Ved hjelp av landskapsarkitekt ble det forklart hva som trengtes av avskjerming og støyvegg. Fotballbanen er også tilpasset, slik at den ikke støver, i form av beplantning mellom borettslaget og banen. Skepsisen er redusert eller borte og det er skapt en vinn-vinn-situasjon, ved at forballsparking er fjernet fra plenen i borettslaget ved at Sneglehuset har gitt et alternativ.

Viktigste resultat

Tiltakene har gitt positiv oppmerksomhet til området, noe som oppleves positivt for omdømmet. Haugenstuaporten (undergang og park) har gitt tilknytning til Alna og sammenhengen med fortau, belysning og sammenhengende gangvei mot Furuset. Verdien er at det representerer et løft for borettslag, som sies å ha fått økt attraktivitet og økt tilflytting av barnefamilier. Enkelte eiendomsmeglere har brukt tiltak innenfor Groruddalssatsingen som ledd i å markedsføre nærmiljøet rundt boliger de ønsker å selge.

Informantene framhever at disse tiltakene og møteplassene skaper nye kontaktmønstre der folk i større grad møtes på tvers av etniske skiller og aldersgrupper. Det sies at familier som før holdt seg for seg selv, nå møtes i større grad. Beboere framhever at de merker at folk forteller venner og bekjente om området, som deretter kommer flyttende til Haugenstua, slik at det har skjedd en verbal markedsføring som er viktig.

Disse endringene oppfattes ikke å ha vært mulig uten områdeløftet og Groruddalssatsingen. Selv om beløpene og tiltakene er begrensede, så oppleves de som viktige.

Prosjektlederne fra bydelen trekkes fram som viktige pådrivere i områdeløftet. Inntrykket folk har er at framdrift og gjennomføring ikke ville ha funnet sted uten en dyktig pådriverrolle fra bydelens side, overfor samarbeidende aktører.

Samspelet med og avhengigheten av private aktører oppleves som utfordring for muligheten til å realisere ambisjonene med deler av områdeløft, slik det har skjedd på Haugenstua senter der OBOS Forretningsbygg bestemte seg for å skrinlegge utviklingsplanene.

4.7 Sammenfatning på tvers

I hvilken grad har så de fire områdeløftene bidratt til å nå målene som Husbanken, bydelene og satsingen har satt for innsatsen? I tabell 4.11 har vi forsøkt å oppsummere erfaringer og resultater i form av noen karakteriserende utsagn for hvert områdeløft, holdt opp mot de sentrale målene for denne delen av Groruddalssatsingen.

Tabell 4.11 Overordnet karakteristikk av områdeløft og måloppnåelse

Mål	Veitvet Sletteløkka	Romsås	Furuset	Haugenstua
Deltakelse, lokal kompetanse og ledelseskapasitet	Bydelen god pådriver og leder Omfattende deltakelse Styrket lokalt organisasjonsliv	Bredt sammensatt prosjektgruppe, som senere er "spissa". Romsåspilotene, kompetanseutvikling blant barn og unge	Bred arbeidsgruppe ifm. innledende planlegging av årlige handlingsplaner Brl-prosjektet, formalisert samarbeid med brl-ene Alnaskolen	God ledelse fra bydelsnivå Strever med å sikre bred medvirkning

Stedsidentitet og tilhørighet blant befolkningen skal økes og omdømmet forbedres	Arrangementer skaper tilhørighet Litt uheldig at enkelte fysiske tiltak tar tid Stikk innom viktig møteplass og kontaktpunkt	Synlige tiltak, Svarttjern som fyrtårn Ingen endring på Romsås senter	Bevisst fokus på borettslagene, "bo sammen". Bedre samhold og tilknytning mellom beboerne	Økt omdømme pga synlige møteplasser som brukes mye
Sosiale og inkluderende møteplasser i boområdene og i sentra.	Mye kurs, sosiale arenaer Veitvetparken og Brobekk gode møteplasser Positive ansatser på senteret	Krevende senteretsatsing med få resultater. Svarttjern, samleplass for hele befolkningen	Vellykket Furusetheimen Begrenset nedslagsfelt for Gran nærmiljøsentere	Flere vellykkede møteplasser Skaper inkludering
Bo-, oppvekst- og nærmiljøer skal være gode og oppleves som trygge	Mange gode planer, men krevende gjennomføring		"Bo sammen". Bedre belysning på gangveier.	Lysende hverdag Parker, veier og lekeplasser

5 Konklusjoner og vurderinger

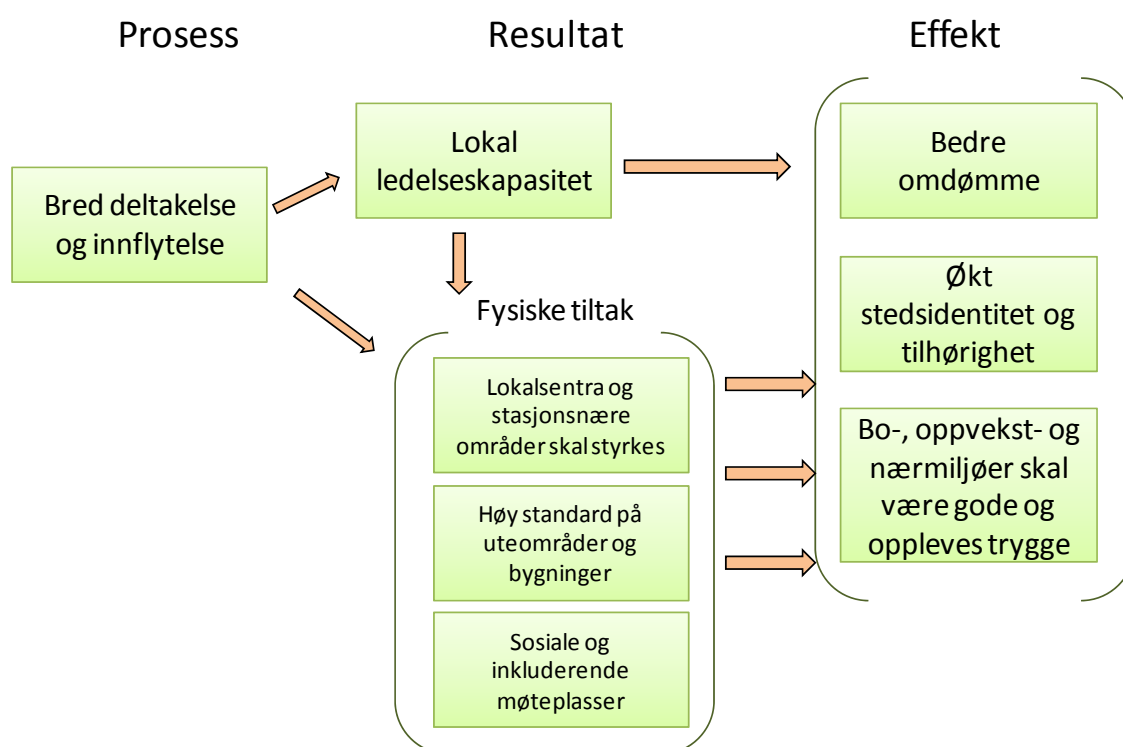
5.1 Når satsingen sine mål?

Spørsmålene som skal besvares i denne evalueringen, er følgende:

1. Hvilke effekter kan tilskrives de aktivitetene Husbankens satsing har gitt opphav til, både tilsiktede og utilsiktede effekter?
2. I hvilken grad oppfyller disse effektene målene for satsingen?
3. Hva er mulige forbedringer av satsingen, herunder utformingen og forvaltningen av satsingen?
4. Hvordan er det tatt høyde for vedlikehold av fysiske investeringer som er gjort i Groruddalssatsingens gjennom midlene fra Husbanken.

Som svar på disse spørsmålene, vil vi avslutningsvis løfte blikket og forsøke å framheve positive resultater som er oppnådd og hva som ser ut til å ha vært krevende.

Evalueringen har søkt å besvare spørsmålene om effekter og måloppnåelse med utgangspunkt i informasjon som kan belyse virningskjeden fra prosessmål, resultatmål til effektmål, slik de er vist i figur 5.1.



Figur 5.1 Delmål og sammenhenger i satsingen

En sammenfattende hovedkarakteristikk er følgende:

- Prosessene på bydelsnivå har ledet fram til utvelgelse og igangsetting av en rekke fysiske tiltak, som dominerer den områderettede innsatsen. Prosessene kjenntegnes av aktive bydelsforvaltninger som får støtte og oppfølging fra Husbanken og som gjennom mobiliserende initiativ og tiltak overfor beboere og lokalbefolkning har skapt økt interesse og deltakelse om områdenes utfordringer og hva som kan være mulige svar på dem.

- Satsingen har langt på vei realisert sine resultatmål, slik de kan observeres i form av en rekke fysiske tiltak som er gjennomført i tråd med strategiene for satsingen. Den kvantitative beskrivelsen viser visse profilforskjeller mellom bydelene. De uttrykker ulike lokale valg, basert på forskjellige behov og utfordringer. Til en viss grad illustrerer disse profilforskjellene også at enkelte av bydelene innenfor noen av delmålene har valgt mer krevende prosjekter enn andre, uten at det dermed kan sies at forskjellene avdekker hva som er den mest suksessrike måten å gjennomføre områdeløft på.
- Det er en rekke indikasjoner på at effektene er i tråd med målene. Her er det imidlertid viktig å minne om at det ikke foreligger representative data om befolkningens opplevelser av endringer og at vurderingene baserer seg på en mer kvalitativt baserte informasjon. I tillegg vil resultatene ha effekter mer gradvis, etter hvert som de fysiske tiltakene har eksistert og fått virke, og når en rekke nye planlagte tiltak gjennomføres.

Disse hovedpunktene begrunnes, nyanseres og problematiseres nedenfor.

5.2 Prosessmål – sosiale, mobiliserende, integrerende og involverende tiltak

Det er nedlagt en stor innsats fra bydelenes folk med å jobbe "ute blant folk" og å være tilstede som hjelpende og støttende instans for grupper, organisasjoner og enkeltmennesker. Groruddalssatsingen bygger på en idé om at folk selv skal mobiliseres til å engasjere seg, ta ansvar, være med og utvikle og ta vare på både fysiske tiltak og selv få økt sin mulighet til å delta. Lokale organisasjoner (borettslag, velforeninger, kulturorganisasjoner, idrettslag med mer) er trukket inn i stor utstrekning. Og en rekke initiativ til nye organisasjoner er hjulpet fram til etablering.

Hva har så dette ført til? Er den lokal ledelseskapasiteten økt?

Vår vurdering er at det definitivt er tilfelle på bydelsnivå, ved at bydelens personell og nøkkelpersoner har utviklet helt nye roller og metoder i sitt lokalsamfunnsarbeid, og de er nå opptatt av å trekke dette inn i linjen, slik at det kan integreres bedre i den "ordinære" delen av bydelens tjenesteapparat. Dette vil styrke bydelens virkemiddelregister og potensialet for at kunnskapen føres videre. Bydelenes prosjektledere og medarbeidere har ervervet kunnskap om hvordan lokalt utviklingsarbeid i samspill med befolkningen i et område kan drives.

Det kritiske spørsmålet er om befolkningen i området opplever at dette fører til endringer som betyr noe for dem. Trekkes de med på aktiviteter, bruker de møteplassene, oppleves det sosiale miljøet bedre? Det har vi ikke fullgode eller representative data på. Selv om noen stiller seg likegyldige til satsingen er andre svært positive. Er folk mobilisert, har de endret atferd, har de fått utviklet organisasjoner med lokale ledere som kan virke som miljøforbedringsagenter i lokalsamfunnet? Til en viss grad er svaret på dette ja, og for noen i stor grad. Bydelene rapporterer om stor aktivitet, og for dem som deltar fra lokalmiljøet er dette opplagt positivt, og de bidrar tilbake. Men hvor mange gjelder det? Vi har inntrykk av at det her kan dreie seg om 'Tordenskjolds soldater' og en begrenset gruppe av aktivister som er aktive uansett. Faren er da at de positive virkningene er sårbare, at de kan bli midlertidige, særlig i en framtidig situasjon der den ekstra ressursinnsatsen i form av Groruddalsmidler opphører og bydelenes kapasitet må tilpasses innenfor de ordinære driftsrammene. Videre er det usikkert om mobiliseringen blir den samme når det ikke lenger er noen ekstra prosjekter å samle seg om, som det skal tas stilling til i eget lokalmiljø.

På den annen siden er det etablert nettverk, deltakerne har høstet erfaringer og utviklet kompetanse og det er utviklet metodikk som disse vil kunne trekke på videre,

noe som peker fram mot styrket ledelses- og iverksettingskapasitet. Det er blant annet opprettet en rekke nye frivillige organisasjoner, igangsatt selvdrevne aktiviteter, som parsellhagene, Svarttjerns venner. Stikk-Innom er et eksempel på hvordan bydelene gjennom aktiv bistand har generert nye aktiviteter og mer foreningsliv.

Enkelte av møteplassene er blitt attraksjoner som tiltrekker seg mange folk, også fra bydeler utenfor Groruddalen. Dermed skapes nye arenaer for sosialt liv, utfoldelse for barn og voksne, muligheter til å bli kjent, knytte kontakter og få positive opplevelser. Vi har hørt lite om konflikter i tilknytning til tiltak i satsingen (bortsett fra i borettslag der klassiske tema skaper irritasjon og følger etniske og aldersmessige skillelinjer), men desto mer om konfliktløsning og integrering som en konsekvens. Dette betyr at satsingens mål om inkluderende møteplasser er ivaretatt.

5.3 Resultatmålene – fysiske tiltak dominerer

5.3.1 Tiltakene realiseres

Beskrivelsen foran viser at det i den områderettede innsatsen er gjennomført en rekke vellykkede prosjekter, både for attraktive møteplasser, gjennom bomiljøtilskuddene og i områdeløft som er i tråd med målene for satsingen. Rapporteringen som er gjort tilgjengelig gjennom satsingens egen dokumentasjon, og i bydelens egen informasjon på nettsider og rapporter, viser bredden og antallet i de tiltakene som er gjennomført. Det omfatter møteplasser ute og inne, lekeplasser og aktivitetsmuligheter som tas i bruk og som representerer små og store bidrag til å heve livskvalitet.

Vi har fått bekreftet verdien av disse tiltakene gjennom positive tilbakemeldinger fra brukere og beboere, og det dokumenteres i rapportene fra bydelene om til dels utstrakt brukt og aktivitet knyttet til disse tiltakene.

Enkelte av tiltakene har det tatt tid å få i gang, og noen av de etterspurte prosjektene er ennå ikke realisert, selv om de har vært påtenkt og planlagt siden oppstarten. Avhengighet av etater og virksomheter utenfor satsingen har her satt begrensninger. Det har vist seg krevende å legge opp til store og kompliserte omstruktureringer på sentre, som utfordrer markedsdrevne utviklingskrefter i tillegg til å kreve omprioriteringer og samordning innenfor annen offentlig virksomhet. Senterutviklingsprosjektene på Romsås og Haugenstua er eksempler på slike. På Haugenstua er imidlertid ikke områdeløftet i samme grad gjort avhengig av å lykkes med en slik ambisiøs utviklingsstrategi, som tilfellet har vist seg å være på Romsås. Like fullt skapes det forventninger som det kan være vanskelig å innfri på kort sikt, når satsingen ikke leverer resultater som er forespeilet, enten tiltakene er små eller store.

Noen av enkeltprosjektene representerer i seg selv betydelige kvalitetshevninger i lokalmiljøene og benyttes av mange. Eksemplene er mange: Svarttjern, Sneglehuset, Skatehall, Motorsenteret, Haugenstua Scene, Veitveiparken osv. Husbankens midler har her utløst prosjekter som er synlige og verdsatte. Mange av enkelttiltakene kan hver for seg være små og tilsynelatende virke lite betydelige, men når de inngår i en helhet der flere slike endringer gjennomføres samtidig, bidrar de til en samlet forandring som betyr noe. I sum representerer de en visuell heving og forbedring av utemiljø som skaper økt og trivsel innenfor et område (lysende hverdag, torg, benker og møteplasser, parker). Vedlikehold og videreføring sikres av tiltaksansvarlige. Det er meldt om lite ramponering hittil. Hvor betydningsfullt dette er for befolkningen, som kilde til et løft i området, må likevel vurderes på en mer betinget måte. Vi vet ikke hvordan et representativt utvalg av folk vurderer disse endringene. Men vi vet altså fra flere kilder at det rapporteres om positive tilbakemeldinger fra dem som legger merke til det. Samtidig vet vi også at folk kan stille seg likegyldige og ikke oppfatte slike endringer som så veldig vesentlige for deres opplevelse av å bo og leve et sted. Flere av bydelene vurderer å gjennomføre mer kvantitative målinger for å ha sikrere

holdepunkter for sine vurderinger og videre strategier. Midtveiseevalueringen av hele Groruddalssatsingen vil også gi mulighet til å måle dette, basert på publikumsundersøkelsen som Oslo kommune har gjennomført i 2010.

Enkelte av tiltakene har en avgrenset nedslagsfelt og gjelder for mindre målgrupper. De kan bety mye for dem det gjelder, men i en større sammenheng vil kanskje flertallet av beboerne innenfor et område anse det som lite interessant. Innenfor en bred satsing, har likevel slike tiltak sin misjon, men kostnadene må i så fall vurderes nøye opp mot omfanget av brukere.

Til en viss grad kan områdeløftmidlene sies å kompensere for tidligere kommunal forsømmelse. Flere av de fysiske tiltakene er utbedringer på "annen manns område", ved at det gjennomføres utbedringer hvor en annen kommunal etat har forvaltnings-, drifts- og vedlikeholdsansvar, men hvor ansvaret har ikke vært utøvet på tilfredsstillende måte over lang tid eller der prioriteringene ikke har kommet Groruddalen til gode.

5.3.2 Investeringene tas vare på

Satsingen dreier seg i stor grad om at Husbanken har vært finansieringskilde for fysiske investeringer. Spørsmålet er selvsagt om investeringene vil bli vedlikeholdt og tatt vare på etter at satsingene er avsluttet. Følgeevalueringen av Groruddalssatsingen viste at driftsfølgevirkningene av de ekstra investeringene i starten ikke var godt nok fanget opp i enkelte av etatene i Oslo kommune som fikk det løpende driftsansvaret. Dette ble imidlertid korrigert og alle bydelene har system for å sikre at det er et entydig ansvar for de nye anleggene som etableres gjennom satsingen. Her har kommunale etater ansvaret og frivillige organisasjoner har engasjert seg overfor enkelte av anleggene (eks. Svarttjern). Systemet for vedlikehold og framtidig forvaltningen av anleggene er dermed sikret. Det framtidige vedlikeholdet av anleggene vil dermed ivaretas gjennom de ordinære budsjettprioriteringene i Oslo kommune.

5.4 Effekter – omdømme, identitet og attraktivitet?

Har så den områderettede innsatsen ført til at områdene i Groruddalen har fått et bedre omdømme? Er identiteten og attraktiviteten forbedret, og har satsingen ført til at bo- og nærmiljøet er forbedret og oppleves som tryggere?

Dette er vanskelig å avgjøre med sikkerhet, så lenge det ikke foreligger konkrete omdømme- eller innbyggermålinger. Men noen tolkninger av de gjennomførte tiltakene er det mulig å gjøre. De store attraksjonene bidrar utvilsomt til å heve omdømmet. 'Playa del Romsås' (Svarttjern) synes godt kjent utenfor Groruddalen og har fått bred dekning. Skatehallen og motorsenteret er eksempler på regionale treffsted som det går gjetord om. Og når lekeparken Sneglehuset tiltrekker seg foreldre og barn fra andre kanter av byen, vitner det om en interesse og oppmerksomhet som tyder på positive omdømmeeffekter.

Også hverdagspraten blant folk har sine positive identitets- og omdømmeeffekter. Hvordan folk forteller om bostedet sitt til venner og kolleger som bor utenfor dalen, er med og skaper et bilde av Groruddalen og de utvalgte innsatsområdene. Noen sier at "det har vært mye fint prat fra bydelen i tre år, men ingenting har skjedd her hos oss". Andre framhever at "det er blitt så fint med den nye belysningen langs turveien og fortauet, der det før var mørkt og litt skummelt. Og den nye parken er jo blitt så flott". Arrangementer og omtale i medier bidrar positivt.

Når enkelte eiendomsめglere henviser til positive Groruddalsprosjekter i sin markedsføring av boliger, indikerer det at innsatsen har hatt gjennomslag utenfor de offentlige apparatene og overfor andre enn nåværende beboere og brukere.

På den annen side vet vi ikke hva en slik særskilt satsing i seg selv betyr for omdømmet. Det har vært mye oppmerksomhet i mediene om situasjonen i Groruddalen de siste årene, og i begrunnelsen for satsingen har det vært lagt vekt på både Groruddalens positive kjennetegn og på negative utviklingstrekk som levekårsproblemer og miljøbelastninger. Hvis det er de gjentatte beskrivelsene av "negative spiraler" i utsatte områder, opphopning av levekårsproblemer og dårlige bomiljøer som fester seg i omgivelsenes oppfatning av Groruddalen eller av innsatsområdene, bidrar det neppe til å heve omdømmet. Det synes ennå å være et stykke igjen til Groruddalen har samme affinitet som Grünerløkka eller Gamlebyen, der det var tilsvarende innsats for snart 20 år siden.

Videre er det gjennomført flere trygghetsskapende tiltak, som en rekke kilder trekker fram når de beskriver endringer de har opplevd de senere årene.

5.5 Veien videre

Den områderettede innsatsen har beløpt seg til ca. 190 mill. kroner i løpet av de første tre årene av Groruddalsatsingen. Spørsmålet som nå kan stilles er om dette har vært vel anvendte midler. Kan de resultatene som er beskrevet ovenfor rettferdiggjøre en slik ekstra innsats?

Våre svar vil være betinget ja. Resultatene er synlige i form av gjennomførte fysiske og sosiale tiltak, og positive effekter i tråd med målene observeres. Men varigheten og betydningen av effektene i et langsiktig perspektiv er mer usikkert. Det ligger utenfor vårt mandat å vurdere hva nytten ville ha vært av å benytte disse pengene på andre formål, eller om Husbanken kunne oppnådd større bolig- og velferdspolitisk gevinst av å anvende dem på en annen måte.

Spørsmålet er om målene for satsingene er nådd og i tilfelle hva som skal til for at de kan oppnås i større grad. Svarene vil knytte seg til to forhold: For det første den lokale gjennomføringen som bydelene har stått for, og for det andre Husbankens forvaltning og oppfølging av satsingen.

5.5.1 Gjennomføring og måloppnåelse ut fra bydelenes arbeid

Vi observerer forskjeller mellom bydelene, som kan henge sammen med at utgangssituasjonene er forskjellige og at utfordringene er ulike. På Sletteløkka fortelles det om fortsatt ustabilitet i bomiljøene, mens det f.eks. i borettslagene på Haugenstua berettes om en attraktivitet og identifikasjon som gjør at ungdom vender tilbake som voksne og slår seg ned der de vokste opp. Dette betyr antakelig at en likeartet strategi (områdeløft) har ulike forutsetninger for å lykkes. Like fullt kan innholdet i de tiltakene som gjennomføres representere vesentlige velferdsgevinster for folk som lever der, til tross for ulike utslag i form av observerbare atferdsendringer og attraktivitet for det område der de gjennomføres.

De grunnleggende utfordringene som er knyttet til levekår og miljø som begrunnet innsatsen, endres lite gjennom områdeløftet, bomiljøtilskudd eller attraktive møteplasser. Men likevel ser vi at de som bor i områdene opplever at noe positivt skjer, positive forandringer i omgivelsene inntreffer, de trekkes med på aktiviteter og arrangementer som ikke var der før, og det skaper endringer i folks hverdag og opplevelse av å bo et sted. Objektive fysiske forbedringer finner sted. Dette er altså de små skritt i riktig retning. Områdeløft har gitt synlige resultater, og har utløst en ny arbeidsform og kontaktflate mellom bydelen og lokalbefolkningen som bør føres videre, men den må suppleres med mer grunnleggende og langtidsvirkende innsats for å endre boligstruktur (mer variert befolkningssammensetning, ytre miljø, senter med liv osv). I egenskap av lokal offentlig myndighet har bydelene påtatt seg rollene som

innfallsport for befolkningen, lokale endringspådrivere og ressursbase som er avgjørende for å lykkes. Erfaringene taler for at denne arbeidsformen bør føres videre.

I lys av erfaringene synes vi det er berettiget å stille spørsmål om områdeløft bør utforme strategier og mål som fordrer omfattende innsats fra kommunen sentralt, og hvor det er uklarhet rundt ansvars- og rollefordeling. Strategien om "Utvikling av gode møtesteder og sentre/næringsarealer" har gitt blandede erfaringer med senterutviklingsprosjekter (f.eks. Romsås). Bydelen har brukt mye penger på å utvikle ideer og konsepter som den ikke har vunnet gjennomslag for overfor ulike kommunale instanser, dels på ting de har hatt begrenset kapasitet og kompetanse til og dels på ting som ligger utenfor myndighetsområdet. Med en avklaring og forankring sentralt i kommunen først, kunne midlene kanskje heller vært anvendt på enklere prosjektgjennomføring som hadde gitt synlige resultater raskere. Dette er ikke en kritikk av ambisjonene eller intensjonen, men det er en erfaring som kan gi grunnlag for lærdom.

Områdeløftene har generert flere gode "case-prosjekter" som kan være aktuelle som eksempler til etterfølgelse i andre områdeløftsatsinger. "Gjenbruk" vil være kostnadseffektivt. Satsingen har bydd på noen slike interne lærdommer, som Alnaskolen, "bo sammen"-kursene, Romsås-pilotene.

Krevende samhandling med andre offentlige instanser kan forsinke gjennomføringen av gode ideer som det er finansiering for, men som likevel krever avklaringer hos andre. Dette taler for at en områderettet innsats bør inneholde en del prosjekter som raskt lar seg gjennomføre og som skaper tiltro og engasjement for å delta blant folk, fordi beboere og berørte ser at det fører fram. Slik sett har kanskje enkelte av tiltakene i områdeløft på Haugenstua vært heldigere enn noen av de fysiske tiltakene på Veitvet-Sletteløkka som har halt ut i tid.

Borettslagene har vært viktige, som medspillere og mobiliseringsarenaer. Dette er neppe spesielt for Groruddalen, og bør være noe som legges til grunn i andre områdeløft.

Et lokalt lederskap og en lokal pådriverrolle, slik bydelene har utviklet gjennom sine prosjektledere og prosjektgrupper, ser ut til å ha vært garantisten for kontinuitet, framdrift og tålmodighet i den områderettede innsatsen, og særlig i områdeløft. En slik lokal forankring i kommunen, nærmest mulige innbyggerne og de lokalmiljøene der utfordringene skal løses, og i møte med dem det gjelder, har vært nødvendig for å lykkes med innsatsen. Bydelene og Husbanken bør derfor i felleskap vurdere hvordan denne lokale ressursen vedlikeholdes og tas vare på, når de ekstra midlene fases ut og satsingene er avsluttet.

5.5.2 Husbankens gjennomføring og forvaltning

Husbanken har hatt en sentral rolle innenfor den delen av Groruddalsatsingen som faller inn under programområde 3 og som har vært tema for denne evalueringen. Husbanken har først og fremst spilt to viktige roller. For det første som finansiell bidragsyter og forvalter av statens innsats i satsingen. For det andre ved å gi prosessuell og kompetansemessig bistand til "gjennomførerne", først og fremst bydelene som har hatt ansvaret for å gjennomføre områdeløftene.

Statens økonomireglement stiller blant annet krav om at midlene brukes effektivt og at de statlige virksomhetene har styring, kontroll og forvaltning som er tilpasset vesentlighet og risiko. Overordnede organer pålegges å kontrollere at underliggende virksomheter utfører sine oppgaver på en forsvarlig måte, og at tilskuddsmottakere oppfyller vilkårene. For å få informasjon om måloppnåelse, effektivitet og resultater skal alle virksomheter gjennomføre evalueringer på sine ansvarsområder.

Vi har ikke grunnlag for å gi en dekkende vurdering av Husbankens forvaltning av de økonomiske midlene som er gitt til satsingen. Men erfaringene fra vårt eget arbeid med denne evalueringen er at det har vært vanskelig å få en samlet oversikt over økonomibruken i satsingen. Dette gjelder først og fremst for strategiene områdeløft og attraktive møteplasser. Vårt kartleggingsarbeid for de to nevnte strategiene er basert på bydelenes egne tall som de har rapportert inn til Plankontoret for Groruddalen. Disse oversiktene har vært til dels uoversiktlige og det har vært vanskelig å få en klar oversikt over økonomibruken. Det har blant annet vært vanskelig å få en fullgod oversikt over om de regnskapsførte midlene for enkelttiltakene er bevilgninger fra innværende år eller overføringer fra det foregående år (eller fra annet tiltak eller en annen strategi), og den totale rammen for tiltakene – hvor mye som er finansiert med midler fra Husbanken, fra bydelens ordinære budsjett, ordinære kommunale midler og/eller andre Groruddals-midler.

Vårt inntrykk er at Husbanken har spilt en viktig rolle når det gjelder prosessuell og kompetansemessig bistand til bydelene og deres gjennomføring av områdeløftsatsingene. Et viktig strategisk grep som ble gjort ved oppstart var å delfinansiere en prosjektleder for hver av bydelene, som gradvis er blitt fullfinansiert av bydelene. I tillegg har Husbanken hatt to egne ansatte som har hatt et særskilt ansvar for å følge opp og bistå bydelenes områdeløftsatsinger, herunder prosjektledernes arbeid. Videre har Husbanken fulgt opp med kurs for ledere i bydelene, utviklet en prosjektutviklingsmetodikk og tilbudt konsulentbistand til det lokale arbeidet organisering og prosjektutvikling. Husbanken har også arrangert en seminarrekke (frokostseminarer) med ulike tema med relevans til utfordringene i Groruddalen.

Bydelene er samstemte i at disse tiltakene og bistanden fra Husbanken har gitt viktige bidrag til deres arbeid, både i form av kunnskap og kompetanse som de har overført ved hjelp av kurs, prosessbistand med mer og ved å være en pådriver overfor bydelene. Husbanken har fungert som et aktivum overfor bydelene, og som en viktig arena for kunnskaps- og erfaringsdeling mellom de forskjellige aktørene som har vært involvert i områdeløftsatsingen..

Bomiljøtilskuddordningen har hatt en noe annen innretning enn områdeløftene. Vårt inntrykk er at Husbankens samarbeidsavtaler med OBOS og USBL har vært viktig for å stimulere til økt antall søkere til ordningen. Våre informanter gir også uttrykk for at Husbanken har vært løsningsorienterte, heller enn tungrodd, når det gjelder administreringen av ordningen, herunder behandlingen av søknader.

Husbankens innsats og bidrag i Groruddalsatsingen har vært gjennomført av Husbanken region øst. Regionkontoret har spilt en viktig rolle som prosessrådgiver og i kraft av sin kunnskap om områdeløft som satsingsmetodikk.

Husbanken planlegger flere områdeløftsatsinger andre steder i landet. Det er viktig at Husbanken har en klar plan og strategi for hvordan erfaringene og kunnskapen fra Husbanken Region øst tas med videre. Det kan for eksempel skje ved at Husbanken region øst får det overordnede ansvaret for områdeløft i hele landet, eller ved en form for kompetansedeling mellom de ulike regionkontorene.

Vedlegg

Kategorisering av tiltakene 2007–2009 etter operasjonelle delmål

- a. Utviklingsarbeidet skal gjennomføres med bred deltakelse og innflytelse
- b. Lokalbefolkningens kompetanse og ledelseskapasitet skal styrkes.
- c. Lokalsentra og stasjonsnære områder skal styrkes
- d. Uteområder og bygninger som oppgraderes skal holde høy standard. (eventuelt: Oppgradering av uteområder og bygninger som trenger det skal prioriteres)
- e. Lokal stedsidentitet og tilhørighet blant befolkningen skal økes.
- f. områdets omdømme skal forbedres.
- g. Det skal etableres gode sosiale og inkluderende møteplasser i boområdene og i sentra.
- h. Bo-, oppvekst- og nærmiljøer skal være gode og oppleves som trygge.

x Stedsanalyser

Stillinger

Bydel Alna		
Adm. Lønn, drift		
Velstelte fellesområder		
Furusetheimen	å skape velstelte og trygge fellesområder	d
Gran nærmiljøsentre	rehabiliterer huset, utarbeide ferdig aktivitets og driftskonsept samt etablere samarbeid for videre drift	d
Trygge gangveier	kafé og senter som skal ha ulike aktivitetstilbud, skal være et lavterskeltilbud	g
Verdensparken	Å bidra til velstelte og trygge omgivelser. forstudie på en idé om en park, som kan brukes for å selge inn prosjektet til nødvendige samarbeidsparter og mulige sponsorer	h
Lederutvikling, Alnaskolen		g
Kommunikasjonsplan	Lederutvikling av ressurspersoner og ildsjeler på Furuset.	b
Borettslagprosjektet	Å bidra til medvirkning dialog og utveksling av informasjon mellom de ulike målgruppene i prosjektet.	a
Ungdom/unge voksne	Å skape velstelte og trygge omgivelser, samarbeid mellom bnl om løsninger for felles utfordringer og økt engasjement og aktivitet i bomiljøet.	b
Omdømme	En forstudie for å kartlegge ungdom/unge voksnes samlede livssituasjon på Furuset.	x
Utvikling av eksisterende møteplasser	Ulike tiltak med mål om å bedre Furuset sitt rykte.	f
Furuset sentrum	videreutvikle eksisterende møteplasser med fokus på Furuset Forum og Furusetheimen	g
	utarbeide grunnlag for å utvikle Furuset senterområde til et mer attraktivt bolig- og handelsområde, med særlig vekt på fysiske og arealmessige forhold.	c

Bydel Bjerke		
Stilling/adm		
Stedsanalyse		
		x
Demokrati og deltagelse/stikk innom	å være et møtepunkt mellom befolkningen og Områdeløftet. Bidrar til å skape nettverk, lokal identitet og tilhørighet og skape lokal deltagelse og engasjement.	a
Veitvetpark- og aktivitetsområde	å ruste opp og videreutvikle hele aktivitetsområdet med lekeområde, sitteplasser og soner for sport. Parken skal bli en viktig multikulturell møteplass.	g
Sletteløkka	to miniparker er laget, ett planarbeid om hvordan bedre bomiljø og ett forstudie for å få et fellesforsamlingslokale	d
Møteplassen Veitvet senter	Å utarbeide et konsept for utvikling av senteret med en felles visjon for møteplassen Veitvet senter.	c
Arrangementer omdømmebygging og	å mobilisere frivillige grupper, beboere, næringsliv og institusjoner til å bidra i planlegging og innhold på arrangementer	a
samferdsel og miljø	Utarbeide helhetlig plan for strekningen østre aker vei til marka.	c
undergang trondheimsvn	Å ruste opp undergangen slik at den blir hyggeligere og oppleves tryggere	d
forstudie kulturhus/senter	Kartlegge befolkningens kulturbehov ifm arbeide med å bygge ny kultursal på Veitvet skole, samt omfanget av kulturaktiviteter i området.	g
kultursal veitvet senter	å fremskaffe flere lokaler til aktiviteter i grupper og lag	g

Bydel Grorud		
Lønn, adm, gen info, prosjektgruppe		
Humleby vinterlekeplass		
	å utvikle parken som også kan brukes til vinterlek	g
Indre gangvei	oppgradere veinettet, sikre bedre belysning i tillegg til sittegrupper m.v.	d
romsås kulturfestival		e
Fysisk og sosiokulturell stedsanalyse		x
Romsås senter	lage en utviklingsplan for senteret, samt avklare kommunale ambisjoner og målsettinger for senterområdet.	c
Utvidet åpningstid bibliotek	utvide bibliotekets åpningstid	g
Svarttjern	stabil badevann og parkmessig opparbeidelse av nærområdet rundt vannet	g
utrede ungdoms møteplasser (ceicket)	Tilrettelegge for cricketspilling på 7'er bane Humleby	g
ungdom i fokus	Oppgradering av klubbhuset, The Raven. Utarbeide handlingsplan for aktivitetene i 2009, og foretatt endringer så huset kan ha åpent hver dag.	g
samarbeid KIFA, Bjerke og skole (fysisk aktivitet i samarbeid med Bjerke vgs og Romsås-skolene)	å utvide det fysiske aktivitetstilbudet på Romsås. Gjennomført stavgang for mødre v skolene samt ulike aktivitetstilbud for barn. Gitt unge dansere aktivitetslederkurs. Å etablere løsninger for lokal-TV, som skal være en kanal for bydelen, frivillige lag og organisasjoner og skolene. Videre å etablere en læringsarena for lyd- og videorelatert arbeid knyttet til The Ravens lokaler.	g
romsås-tv frivillighet i sentrum	I samarbeid med bibliotek, NAV og frivillige skape aktivitet i senteret. Videre utvikle kompetanse slik at frivillige danner organisasjoner og selv tar ansvar for å skape aktivitet.	b

Kunstgressbane på Bjøråsen med undervarme	Forprosjekt for å finne løsninger for undervarme.	d
Kompetanse-utvikling barne- og ungdomsarbeid	å skape et trygt, aktivt og attraktivt ungdomsmiljø, der ungdom er en sentral ressurs i å skape et unikt lokalsamfunn, støttet av trygge og kompetente voksne.	b

Bydel Stovner		
Prosjektstilling	prosjektutvikling og prosjektlederlønninger	
Sosiokulturell stedsanalyse/omdømmebygging	kartlegge, samle inn og bearbeide all info ift sosioøkonomiske og kulturelle levekår i området.	x
Haugenstua sentrumsutvikling	Å utvikle et levende og inkluderende sentrum på Haugenstua.	c
Området Stig skole/Bygger'n	Skolevei, grusbane og fortau	d
Motorsenter/Skatehall	Tilrettelegging av bygning til å bli en trygg og god møteplass/kafé og etablering av skatehall til helårsbruk.	g
Haugenstua scene "Opp og frem"	å få til et godt fungerende møte- og aktivitetsplass for barn- og ungdom og store deler av befolkningen	g
En lysere hverdag	bedre belysningen på aktuelle strekninger på Haugenstua og gi estetisk løft til området	d
Utemiljø	fysisk opprustning av øvrige uteområder på Haugenstua enn i senterområdet. Utplassering av benker, bord og søppelbøtter m.m. Målet er økt trivsel og omdømme.	d
Forstudie gjenbrukssentral	anses som et godt integrerings- og sysselsettingstiltak, hvis en går videre med det	b
parsellhage	Etablering av parsellhage og bidra til økt kompetanse for drifting av organisasjonen.	g
gangvei og grusbane	lage gangvei og grusbane	d
sikker skolevei - stig skole	å sikre skoleveien til Stig skole	h
utsmykking, installasjon	forprosjekt for utendørsinstallasjoner (lys), lokalisering og utforming	d
lederskole forstudier		b
byggern	utvikle området til å bli et attraktivt sted å være for alle i området og utvikle interesser og ferdigheter for barn og unge	g
sneglehuset	Etablering av aktivitets- og lekepark bestående av 1) Sneglehuset 2) ballplass med belysning 3) delstrekning på turvei D-10	g
nærmiljøsentral	Senteret skal fungere som informasjonssentral og møteplass som benyttes flittig av lokalbefolkningen.	a
stig skole som møteplass	bydel, skole og foreldre skal finne ut hvordan skolen i enda sterkere grad kan utvikles som møteplass i nærmiljøet.	a
haugenstua skole som møteplass	at skolebygningen og området rundt etableres som inkluderende møteplass og arena for ungdomsaktiviteter etter skoletid	g
utredning av behov for møteplass	kartlegge behov for møteplasser	g
helhetsplan for uteområdene	Det er behov for en helhetlig analyse og plan for uteområdene på Haugenstua	c