

Overgang til arbeid og aktivitet blant tidligere NAV-brukere

NAV-rapport 3/2011

**Overgang til arbeid og aktivitet blant
tidligere NAV-brukere**

**Rapport utarbeidet av
Sigrid Myklebø**

**Arbeids- og velferdsdirektoratet
Stab for analyse og strategi / Seksjon for utredning
August 2011**

ISBN 978-82-551-2251-7

Arbeids og velferdsdirektoratet
Stab for analyse og strategi / Seksjon for utredning

Rapporten kan bestilles på 21 07 00 00 eller
per e-post: nav.statistikk.utredning@nav.no

Rapporten er tilgjengelig på www.nav.no
under Tall og analyse / NAV rapportserie

Forord

Gjennom månedlige statistikker overvåker NAV i hvilken grad våre brukere kommer over i arbeid og i hvilken grad de har overgang til andre ytelser fra NAV. I tillegg til denne månedlige statistikken, gjennomfører NAV en årlig spørreundersøkelse for å kartlegge noen forhold som ikke kommer fram gjennom registerdata. Eksempler på slike forhold er hvor mange som er selvstendig næringsdrivende eller har gått over i utdanning, og om de som har kommet i arbeid oppfatter jobben som relevant og er fornøyd med omfanget av jobben.

Denne rapporten baserer seg på data fra en spørreundersøkelse rettet mot personer som sluttet å motta tjenester eller ytelser fra NAV i løpet av 2009. Undersøkelsen ble gjennomført i juni/juli 2010, blant personer som har vært registrert som ordinære arbeidssøkere, med nedsatt arbeidsevne, eller som mottakere av rehabiliteringspenger, tidsbegrenset uførepensjon eller overgangsstønad for enslige forsørgere. En artikkel med resultater fra undersøkelsen er publisert i Arbeid og velferd nr 4/2010 (Grambo og Myklebø 2010).

Undersøkelsen er gjennomført ved Utredningsseksjonen i Arbeids- og velferdsdirektoratet. Magne Bråthen har tilrettelagt datamaterialet fra NAVs registre.

Arbeids- og velferdsdirektoratet
Stab for analyse og strategi / Utredningsseksjonen
August 2011

Ingunn Midttun Godal
Fungerende stabsdirektør

Hans Kure
Seksjonssjef

Sammendrag

Ved hjelp av registerstatistikk følger NAV med på tidligere brukeres tilpasninger på arbeidsmarkedet. Statistikkene forteller oss blant hvor mange arbeidssøkere og hvor mange stønadsmottakere som kommer over i arbeid, og i hvilken grad de har overgang til andre ytelser fra NAV. For å få mer kunnskap om de tidligere brukerne, gjennomfører NAV i tillegg en årlig spørreundersøkelse for å kartlegge forhold som ikke kommer til syne i registrene, blant annet hvor mange som er selvstendig næringsdrivende eller har gått over i utdanning, og om de som har kommet i arbeid oppfatter jobben som relevant i forhold til jobbønske, tidligere yrkeserfaring og utdanning.

Sommeren 2010 gjennomførte NAV en spørreundersøkelse blant et utvalg personer som sluttet å være brukere hos NAV i løpet av 2009. Disse har vi delt opp i tre kategorier: Ordinære arbeidssøkere, personer med nedsatt arbeidsevne og mottakere av overgangsstønad for enslige forsørgere.

Undersøkelsen viser at 66 prosent av tidligere arbeidssøkere, 59 prosent av tidligere mottakere av overgangsstønad og 36 prosent av tidligere brukere med nedsatt arbeidsevne har kommet i arbeid. 7 prosent av tidligere arbeidssøkere og mottakere av overgangsstønad, og 6 prosent av tidligere brukere med nedsatt arbeidsevne, oppgir at de er under utdanning. Av de som har kommet i arbeid oppgir om lag en av ti i alle de tre brukerkategoriene at de er selvstendig næringsdrivende. 4 prosent av tidligere brukere med nedsatt arbeidsevne og 7 prosent av tidligere arbeidssøkere og mottakere av overgangsstønad kombinerer egen virksomhet med et arbeidstakerforhold.

En del tidligere brukere med nedsatt arbeidsevne vil ha behov for helsemessig og yrkesmessig rehabilitering før de eventuelt kan komme i arbeid eller annen aktivitet. Undersøkelsen støtter opp om dette, da drøyt en av fire i denne gruppa svarte at de var langvarig sykmeldt eller mottok arbeidsavklaringspenger sommeren 2010. Blant disse kan det også være noen som har fått nye helsemessige utfordringer og har startet på et nytt løp i NAV. 16 prosent har gått over på uførepensjon.

Både blant tidligere arbeidssøkere og brukere som var registrert hos NAV med nedsatt arbeidsevne er sannsynligheten for å ha kommet i arbeid høyere for menn enn for kvinner. Menn har imidlertid også sterkere tilbøyelighet til å være arbeidsledige eller permitterte igjen. Kvinner svarte i langt større grad enn menn at de er hjemmевærende og/eller har omsorg for barn.

Sannsynligheten for å komme over i utdanning er høyest i de yngste aldersgruppene, mens sannsynligheten for overgang til arbeid stiger med økende alder. Sannsynligheten for å komme i arbeid øker også i takt med selvoppgitt utdanningsnivå, mens sannsynligheten for å motta helserelaterte ytelser eller være arbeidsledig/permittert er høyest for de med lavest utdanning. Personer som er født i Norge har noe høyere sannsynlighet for å komme i arbeid enn de som har innvandret, men det er også forskjell mellom ulike innvandrergupper.

Blant de som har kommet i arbeid oppgir tidligere brukere med nedsatt arbeidsevne i større grad enn tidligere arbeidssøkere og mottakere av overgangsstønad at de har fått fast stilling (henholdsvis 81 %, 67 % og 70 %). Dette har nok sammenheng med at de som klarer å komme i jobb etter å ha vært ute av arbeidslivet på grunn av helseproblemer er en positivt selektert gruppe. De har for eksempel i snitt høyere utdanning enn de tidligere arbeidssøkerne og mottakerne av overgangsstønad som kommer i arbeid. Sannsynligheten for å få fast stilling varierer med næring, og blant tidligere arbeidssøkere er sannsynligheten høyest blant menn med yrkesfaglig videregående skole. Sannsynligheten for å få fast stilling øker også med alder.

Tidligere arbeidssøkere som har kommet i arbeid, jobber oftere heltid enn tidligere brukere med nedsatt arbeidsevne (henholdsvis 68 % og 39 %). Årsaken til dette er trolig at mange i sistnevnte gruppe ikke har 100 prosent arbeidsevne, og derfor utnytter sin restarbeidsevne i en deltidsstilling. Av tidligere mottakere av overgangsstønad som har kommet i arbeid, jobber 44 prosent heltid. Blant de deltidsarbeidende som tidligere var registrert hos NAV med nedsatt arbeidsevne, oppgir 35 prosent at de ønsker å jobbe mer enn de gjør i dag. Tilsvarende oppgir hele 75 prosent av tidligere arbeidssøkere og 83 prosent av tidligere mottakere av overgangsstønad som jobber deltid at de ønsker å jobbe mer. Ufrivillig deltidsarbeid er mest utbredt i de yngste aldersgruppene. Flere kvinner enn menn jobber deltid, og ufrivillig deltidsarbeid er mest

utbredt i offentlig sektor og blant personer som er i midlertidige stillinger.

Totalt oppgir 74 prosent av de som har kommet i arbeid at jobben er relevant i forhold til jobbønsket de hadde da de søkte jobb. 69 prosent oppgir at jobben er relevant i forhold til tidligere yrkespraksis, og 59 prosent oppgir at jobben er relevant i forhold til utdanningsbakgrunnen deres. Personer som har fått fast jobb, heltidsstilling eller jobber i det offentlige oppgir i størst grad at jobben er relevant. Sannsynligheten for å få en relevant jobb er høyest for personer som har høyere utdanning eller yrkesfaglig videregående skole. Det er også forskjeller mellom de ulike brukergruppene. Andelen som oppgir at de har fått en relevant jobb er høyest blant tidligere brukere med nedsatt arbeidsevne, og lavest blant tidligere arbeidssøkere. Dette gjelder både i forhold til jobbønske, yrkeserfaring og utdanningsbakgrunn.

Innhold

1	INNLEDNING	1
2	DATA OG METODE	3
3	STOR FORSKJELL I OVERGANG TIL ARBEID MELLOM ULIKE BRUKERGRUPPER	5
3.1	To av tre tidligere arbeidssøkere er i jobb	5
3.2	En av tre tidligere brukere med nedsatt arbeidsevne er i jobb	6
4	HOVEDAKTIVITET BLANT TIDLIGERE ARBEIDSSØKERE	7
4.1	En av ti kvinner oppga omsorg for barn som hovedaktivitet	7
4.2	En av fire arbeidssøkere under 20 år har gått over i utdanning	8
4.3	Utdanning øker sannsynligheten for å komme i arbeid	8
4.4	Innvandrere er oftere i kurs/utdanning og mottar sjeldnere helseytelser	8
4.5	De med arbeidssøkervarighet på 4–25 uker har høyest overgang til jobb	9
5	HVA HAR SKJEDD MED DE SOM HADDE NEDSATT ARBEIDSEVNE?	11
5.1	Flere kvinner har kommet i aktivitet	11
5.2	Nærmere halvparten av de eldste har gått over på uførepensjon	11
5.3	Personer med høyere utdanning er oftere i arbeid og mottar sjeldnere helseytelser	12
5.4	Innvandrere med nedsatt arbeidsevne sliter mer med å komme i arbeid	12
5.5	Vestlendingene har i størst grad kommet i arbeid	12
5.6	Personer med kortvarig rehabilitering har høyest overgang til jobb	13
5.6.1	<i>Tidligere mottakere av rehabiliteringspenger – varighet og overgang</i>	14
5.6.2	<i>Tidligere mottakere av TU – varighet og overgang</i>	14
6	FAST ELLER MIDLERTIDIG TILSETTING?	15
6.1	Kvinnelige arbeidssøkere får oftere midlertidige stillinger	15
6.2	Sannsynligheten for å få fast stilling øker med alder	15
6.3	Yrkesretta utdanning gir oftere fast jobb	16
6.4	Personer født i Afrika har i minst grad fått faste stillinger	16
7	HELTID ELLER DELTID?	17
7.1	Store forskjeller mellom menn og kvinner	18
7.2	Flere med deltidstillinger i offentlig sektor	18
7.3	Eldre med nedsatt arbeidsevne går oftere over i deltidstillinger	18
7.4	Tidligere arbeidssøkere fra Asia og Afrika er oftere i deltidstillinger	18
8	OMFANGET AV UFRIVILLIG DELTID	19
8.1	Mange tidligere arbeidssøkere ønsker å jobbe mer	19
8.2	Deltidsarbeid blant brukere med nedsatt arbeidsevne er i større grad frivillig	20
9	HVOR RELEVANT ER JOBBEN?	21
9.1	Tidligere arbeidsledige menn får oftere jobber som er relevante i forhold til tidligere yrkeserfaring	22
9.2	Sannsynligheten for å få en relevant jobb øker med alder	22
9.3	De som er født i Norge oppgir oftere å ha fått en relevant jobb	23
9.4	Høy utdanning øker sannsynligheten for å få en relevant jobb	23
9.5	Personer med jobb i offentlig sektor svarte oftest at jobben er relevant	23
10	TIDLIGERE MOTTAKERE AV OVERGANGSSTØNAD	24
10.1	Seks av ti har kommet i jobb	24
10.2	Personer med høyere utdanning er oftere i jobb	25
10.3	Sju av ti har fast jobb – flere enn halvparten jobber deltid	25
10.4	Fem av seks i deltidjobb ønsker å jobbe mer	27
10.5	Hvor relevant er jobben?	27
11	AVSLUTNING	28
12	REFERANSER	29

1 Innledning

Et av hovedmålene for NAV er å bidra til at flere av de som står utenfor arbeidslivet kommer over i arbeid eller annen aktivitet. Gjennom månedlige statistikker overvåker NAV i hvilken grad arbeidssøkere og andre som mottar ytelser fra NAV kommer over i arbeid og i hvilken grad de har overgang til andre ytelser fra NAV (se Bråthen 2009). I tillegg til denne månedlige statistikken, vil NAV gjennomføre en årlig spørreundersøkelse rettet mot personer som har vært registrert som arbeidssøkere eller har mottatt en midlertidig helserelatert ytelse fra NAV.¹ Spørreundersøkelsen kan gi oss svar på en del forhold som ikke kommer fram gjennom våre registerdata, blant annet om vedkommende har startet som selvstendig næringsdrivende eller begynt i utdanning.

Et velfungerende arbeidsmarked er også en viktig målsetning for NAV. For de som har kommet i jobb, er vi derfor interessert i om de har kommet i fast eller midlertidig jobb, heltids- eller deltidsstilling, samt hvor relevant jobben er i forhold til kvalifikasjoner og jobbønske.

NAV's statistikk om brukeres tilpasning på arbeidsmarkedet

NAV's månedlige statistikk omfatter i hovedsak personer som har vært registrert hos NAV som arbeidssøkere og mottakere av arbeidsavklaringspenger, og viser tilpasningen deres på arbeidsmarkedet seks måneder etter avgangstidspunktet. Statistikken fanger ikke opp overgang til selvstendig virksomhet, utdanning og førstegangstjeneste. NAV vil derfor i tillegg til statistikken gjennomføre en årlig oppfølgingsundersøkelse av et utvalg tidligere NAV-brukere. Det ble gjennomført en pilotundersøkelse høsten 2009 (Grambo/Bråthen 2010), mens den første fullskalaundersøkelsen ble gjennomført i juni/juli i år. Det er resultater fra denne undersøkelsen som utgjør datagrunnlaget for analysene som er presentert i denne artikkelen.

Denne rapporten baserer seg på data fra en spørreundersøkelse rettet mot personer som sluttet å motta tjenester eller ytelser fra NAV i løpet av 2009. Undersøkelsen, som ble gjennomført i juni/juli 2010, omfatter

Personer med nedsatt arbeidsevne – innføring av arbeidsavklaringspenger

Fra 1. mars 2010 ble det innført en ny midlertidig stønad i Norge som erstatter yrkesretta attføring, rehabiliteringspenger og tidsbegrenset uførestønad. Den nye stønaden kalles arbeidsavklaringspenger (AAP), og er en forenkling og effektivisering av de tidligere inntektssikringsordningene. Personer med minst 50 prosent nedsatt arbeidsevne kan få AAP. I denne rapporten omtaler vi brukere som har mottatt en av de helserelaterte ytelsene som "personer med nedsatt arbeidsevne". Denne gruppa omfatter også personer med nedsatt arbeidsevne som ikke har rett til AAP, slik som f. eks. deltakere i Kvalifiseringsprogrammet.

tidligere arbeidssøkere, personer med nedsatt arbeidsevne, mottakere av rehabiliteringspenger og tidsbegrenset uførepensjon, samt mottakere av overgangsstønad for enslige forsørgere. Fra 1. mars 2010 innførte NAV ytelsen arbeidsavklaringspenger (AAP), og ytelsene rehabiliteringspenger, attføringpenger og tidsbegrenset uførestønad opphørte fra samme tidspunkt. De tidligere mottakerne av disse ytelsene blir derfor slått sammen og behandla som ei gruppe i denne rapporten, og omtales som "brukere med nedsatt arbeidsevne".

Utvalget i undersøkelsen er trukket fra NAV's overgangsstatistikk, som viser hvilken status tidligere brukere har på arbeidsmarkedet seks måneder etter avgang. Statistikken viser blant annet at i juni 2010 var 60 prosent av arbeidssøkerne som hadde avgang fra NAV i desember 2009 i et arbeidstakerforhold (Se tabell 1). Tilsvarende andel blant tidligere brukere med nedsatt arbeidsevne var 44 prosent, mens andelen blant tidligere rehabiliteringspengemottakere og tidligere mottakere av tidsbegrenset uførestønad var henholdsvis 37 og 28 prosent. Samlet gir dette en overgangsrate til et arbeidstakerforhold på 51 prosent for de som hadde avgang fra NAV i juni 2009. Den faktiske andelen som kommer i jobb vil være noe høyere enn dette, fordi vi i våre statistikker ikke fanger opp de som har startet egen virksomhet, men kun de som er i et arbeidstakerforhold. Senere i

Tabell 1: Andel tidligere NAV-brukere registrert i et arbeidstakerforhold seks måneder etter avgang, fordelt på status ved avgang

	Jan	Febr	Mars	April	Mai	Juni
Arbeidssøkere	59,5	60,6	60,1	58,6	58,2	59,9
Nedsatt arbeidsevne	49,1	42,8	42,0	37,9	38,1	44,4
Rehabilitering	40,7	35,5	35,3	36,1	37,4	36,5
Tidsbegrenset uførestønad	28,6	24,9	28,3	31,2	25,2	27,8
Samlet	54,1	53,0	51,4	50,6	49,8	50,8

Kilde: NAV

¹ I 2009 gjaldt dette personer som mottok rehabiliteringspenger, attføringpenger, tidsbegrenset uførestønad eller var registrert hos NAV med nedsatt arbeidsevne. Fra 2010 ble de tre stønadene slått sammen til arbeidsavklaringspenger.

rapporten vil vi med utgangspunkt i dataene fra spørreundersøkelsen se på hvor mange som er selvstendig næringsdrivende, og hvor mange som har gått over i et kvalifiseringsløp gjennom kurs og utdanning.

Hovedproblemstillinger som vi vil belyse i denne rapporten er:

- Hva gjør NAVs brukere etter at de har avgang fra NAV? Er de i jobb, utdanning eller mottar de en nytelse fra NAV?

For personer som er kommet i arbeid vil vi blant annet se på følgende sider ved arbeidsforholdet:

- Om arbeidet er fast eller midlertidig, heltid eller deltid
- Om de er arbeidstakere eller selvstendig næringsdrivende
- Hvor relevant jobben er i forhold til utdanningsbakgrunn, yrkespraksis og jobbønsket de hadde da de søkte jobb.

I tillegg til besvarelsene fra undersøkelsen har vi koblet på opplysninger fra NAVs registre som kan fortelle oss mer om personene som er med i undersøkelsen.

Tidligere arbeidssøkere og brukere med nedsatt arbeidsevne omtales i kapitlene 3–9, mens tidligere mottakere av overgangsstønnad omtales i kapittel 10.

2 Data og metode

Dataene kommer fra en spørreundersøkelse rettet mot tidligere brukere av NAV og skal gjennomføres én gang i året. Undersøkelsen som omtales i denne rapporten ble gjennomført i juni/juli 2010, dvs. mellom et halvt og ett og et halvt år etter at personene hadde avgang fra NAV. I analysene av datamaterialet har vi ikke tatt hensyn til at personene i utvalget har ulik avstand i tid fra de hadde avgang fra NAV og til undersøkelsen ble gjennomført. Hvor lang tid som har gått siden avgangen fra NAV kan ha betydning for resultatene. Blant personene som hadde avgang fra NAV tidlig i 2009 er det også større sannsynlighet for at de allerede har rukket å skifte mellom ulike statuser. For eksempel kan en person som var arbeidsledig sommeren 2010 ha vært i jobb på et tidligere tidspunkt etter avgangen fra NAV. Den store bredden i avgangstidspunkt blant de tidligere NAV-brukerne i undersøkelsen har også betydning for sammenlignbarheten med NAVs overgangsstatistikk. Overgangsstatistikken viser status for tidligere NAV-brukere seks måneder etter avgang (jf. tabell 1).

Et utvalg på 8 500 personer ble trukket tilfeldig ut fra følgende kriterier: De var i aldersgruppa 18–66 år, bosatt i Norge og registrert med avgang fra "status" som arbeidssøker, person med nedsatt arbeidsevne, mottaker av overgangsstønad, mottaker av rehabiliteringspenger eller mottaker av tidsbegrenset uførepensjon i løpet av 2009. I tillegg ble det lagt til som kriterium at de enten hadde vært i denne statusen i minst 14 dager før avgang eller at de hadde vært registrert som arbeidssøker, person med nedsatt arbeidsevne, mottaker av overgangsstønad, mottaker av rehabiliteringspenger eller mottaker av tidsbegrenset uførepensjon måneden før avgang. I tillegg ble det trukket ut 1 500 personer ekstra i aldersgruppa 16–19 år, for å sikre at denne gruppa ble godt nok representert. Dette fordi denne gruppa består av relativt få personer i utgangspunktet, og fordi svarprosenten i denne gruppa erfaringsmessig er lav. Det totale utvalget besto altså av 10 000 personer, og ble trukket i april 2010.

Etter at utvalget var trukket, ble personer som var registrert med 100 prosent uførepensjon tatt ut. Disse ble ikke tilsendt spørreskjema. Det endelige utvalget som ble tilsendt spørreskjema besto av 9 465 personer. Av disse var det bare 3 439 personer som besvarte spørreskjemaet, hvilket gir en svarprosent på 36 prosent og et frafall på 64 prosent. Det var altså bare drøyt en av tre i utvalget som besvarte undersøkelsen. En lav svarprosent gjør at dataene gir oss dårligere og mer usikre estimater på det vi ønsker å måle. Dersom frafallet er skjev, blir også estimatene skjeve. Et viktig spørsmål i denne sammenheng, er hvor store forskjeller det er mellom de som har svart og de som ikke har svart på undersøkelsen når det gjelder de forholdene vi er ute etter å måle.

For å bøte på problemet med lav svarprosent har vi gjort en frafallsanalyse. I nettoutvalget (de som svarte på spørreskjemaet) er det en del skjevheter sammenlignet med bruttoutvalget. Det er en underrepresentasjon av personer i aldersgruppene 16–19 og 20–29 år, og en overrepresentasjon av personer i aldersgruppa 60–66 år. I aldersgruppa 16–19 år ble det imidlertid lagt til et tilleggsutvalg, som nevnt ovenfor, for å hindre at disse ble underrepresentert. Det store frafallet kan likevel bidra til at utvalget i denne aldersgruppa blir skjev. Personer som var registrert med nedsatt arbeidsevne uten livsoppholdsytelse per mars 2010 er også underrepresentert i undersøkelsen, i tillegg til personer som var registrert med overgangsstønad på samme tidspunkt. Svarprosenten er noe høyere for kvinner enn for menn. Tabell 2 viser antall personer i bruttoutvalget og antall personer som har svart på undersøkelsen fordelt på avgangstatus.

For å rette opp i noen av skjevhetene, har vi med utgangspunkt i frafallsanalysen beregnet vektorer for respondentene basert på kjønn og aldersgrupper, samt hvilken status de hadde ved avgang fra NAV. Vektene er beregnet med utgangspunkt i bruttoutvalget. Et problem med utvalsundersøkelser er uobserverbare kjennetegn som for eksempel motivasjon. Det er rimelig å anta at ut-

Tabell 2: Antall tidligere NAV-brukere i brutto- og nettoutvalget, fordelt etter avgangstatus.			
	Antall i bruttoutvalget ²	Antall som fikk tilsendt spørreskjema	Antall i nettoutvalget
Tidligere arbeidssøkere	6 777	6 713	2 193
Tidligere brukere med nedsatt arbeidsevne	2 842	2 375	1 108
Tidligere mottakere av overgangsstønad	381	377	138
Kilde: NAV			

² Inkluderer personer som mottok 100 % uførepensjon på uttrekkstidspunktet.

valget er skjevt i forhold til slike kjennetegn, men det er det ikke mulig å kontrollere for.

Frem til mai 2009 ble alle arbeidssøkere og personer med nedsatt arbeidsevne som hadde sluttet å motta tjenester fra NAV, bedt om å fylle ut et sluttmeldekort hvor de anga avgangsårsak. Opplysningene fra sluttmeldekortet danner grunnlaget for NAVs avgangsstatistikk, som ga tall for overgang til arbeid, utdanning og stønad. Ikke alle tidligere NAV-brukere svarte på sluttmeldekortet, og analyser av frafallet har vist at overgangen til jobb var høyere blant de som svarte enn blant de som ikke svarte (Bråthen 2009). På bakgrunn av dette må vi anta at overgangen til arbeid er noe høyere blant de som har svart enn blant de som ikke har svart også i denne oppfølgingsundersøkelsen. Dersom dette er tilfelle, vil vi til en viss grad overvurdere andelen tidligere brukere som nå er sysselsatt.

Tabell 3: Status på arbeidsmarkedet per mars 2010 blant tidligere NAV-brukere i bruttoutvalget³ og nettoutvalget⁴. Prosent.

Avgangsstatus	Status per mars 2010	Bruttoutvalget	Nettoutvalget
Arbeidssøker	Arbeidstaker	58,5 %	60,6 %
	Arbeidssøker	12,9 %	15,3 %
	Nedsatt arbeidsevne	2,6 %	3,0 %
	Overgangsstønad	0,9 %	0,7 %
	Uførepensjon	0,9 %	0,8 %
	AFP/alderspensjon	0,2 %	0,3 %
	Annet	23,9 %	19,3 %
	Totalt	100,0 %	100,0 %
Bruker med nedsatt arbeidsevne	Arbeidstaker	36,3 %	38,0 %
	Arbeidssøker	3,3 %	3,2 %
	Nedsatt arbeidsevne	32,1 %	32,6 %
	Overgangsstønad	0,5 %	0,3 %
	Uførepensjon	17,6 %	17,7 %
	AFP/alderspensjon	0,2 %	0,3 %
	Annet	10,0 %	7,9 %
	Totalt	100,0 %	100,0 %
Mottakere av overgangsstønad	Arbeidstaker	55,4 %	58,6 %
	Arbeidssøker	10,8 %	13,1 %
	Nedsatt arbeidsevne	11,1 %	9,5 %
	Overgangsstønad	6,0 %	3,4 %
	Uførepensjon	1,1 %	0,8 %
	Annet	15,7 %	14,6 %
	Totalt	100,0 %	100,0 %

Kilde: NAV

Tabell 3 gir en oversikt over hva slags arbeidsmarkedsstatus personene i utvalget sto registrert med i mars 2010, da utvalget ble trukket. Tabellen viser andelen i brutto- og nettoutvalget som er registrert som arbeidstakere, arbeidssøkere eller med nedsatt arbeidsevne, samt andelen som ikke er registrert i noen av disse statusene og som mottar overgangsstønad, uførepensjon eller AFP/alderspensjon. Nettoutvalget er vektet mot bruttoutvalget slik at det ikke er skjevt i forhold til alder og kjønn. Som vi kan se av tabellen, er nettoutvalget likevel litt skjevt når det gjelder overgangsrater. Både blant tidligere arbeidssøkere, tidligere brukere med nedsatt arbeidsevne og tidligere mottakere av overgangsstønad er det en større andel av nettoutvalget enn av bruttoutvalget som er registrert med et arbeidstakerforhold i mars 2010. Blant tidligere arbeidssøkere og mottakere av overgangsstønad er det også en større andel av nettoutvalget som er registrert som arbeidssøkere. De som i minst grad har svart på undersøkelsen, er de som ikke står registrert med noen arbeidsmarkedsstatus i NAVs registre, og som i tabell 3 er å finne i kategorien "annet". Dette støtter opp under antakelsen om at denne oppfølgingsundersøkelsen kan komme til å estimere andelen av tidligere brukere som nå er sysselsatt for høyt.

For å analysere datamaterialet er det gjort frekvensanalyser. Vi har også benyttet logistisk regresjon for å kunne kontrollere for de ulike bakgrunnsvariablene vi har sett på. Ved hjelp av logistisk regresjon kan vi også beregne sannsynligheter for at en hendelse skal inntreffe for personer med bestemte observerbare egenskaper, basert på observerte sammenhenger i datamaterialet. Resultatene som omtales i rapporten er statistisk signifikante ved et signifikansnivå på 5 prosent, med mindre noe annet er spesifisert.

³ Vektet slik at 16–19-åringene ikke er overrepresentert.

⁴ Vektet mot bruttoutvalget slik at det ikke er skjevt i forhold til alder, kjønn og avgangsstatus.

3 Stor forskjell i overgang til arbeid mellom ulike brukergrupper

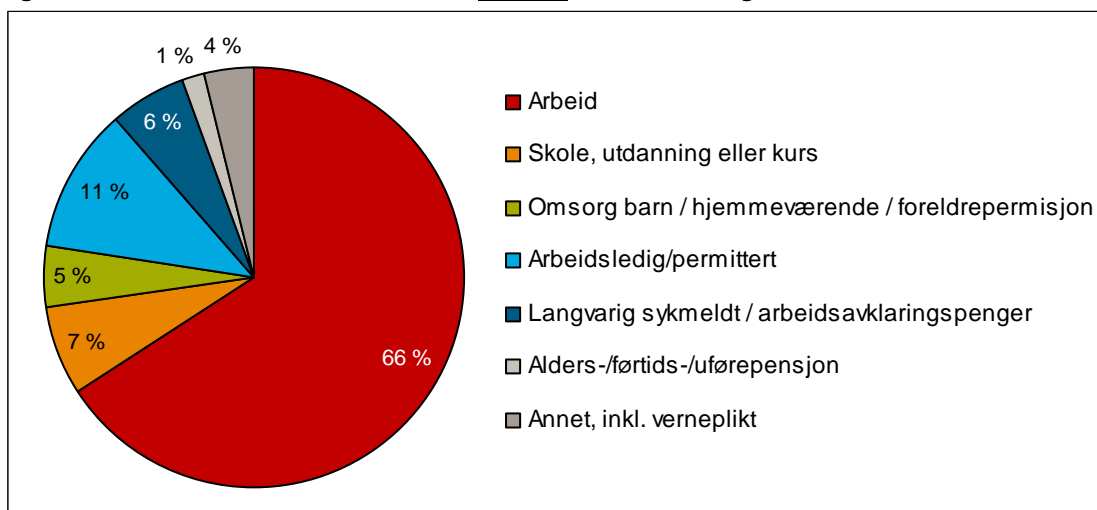
Andelen tidligere NAV-brukere som kommer over i arbeid eller en annen form for aktivitet som kurs eller utdanning, er en sentral indikator for å måle oppfølgingsarbeidet i NAV. Imidlertid er muligheten for overgang til arbeid eller annen aktivitet avhengig av utgangspunktet den enkelte bruker har og arbeidsmarkedet på det tidspunktet vedkommende søker arbeid. Blant personer med nedsatt arbeidsevne vil det for eksempel være en god del personer som har behov for helsemessig eller yrkesmessig rehabilitering før de kan gå over i arbeid.

Sommeren 2010 svarte totalt 55 prosent av brukerne som hadde sluttet å registrere seg hos NAV i løpet av 2009 at de var kommet i arbeid, mens sju prosent oppga at de var i gang med utdanning.

3.1 To av tre tidligere arbeidssøkere er i jobb

Nærmere to av tre personer som sluttet å registrere seg hos NAV i 2009 var arbeidssøkere. 18 prosent hadde vært registrert som arbeidssøkere i mindre enn fire uker, mens 29 prosent hadde vært registrert som arbeidssøkere i et halvt år eller mer. De som sluttet å registrere seg som arbeidssøkere hos NAV i 2009 hadde en gjennomsnittlig arbeidssøkervarighet på snaut 26 uker. Seks av ti var menn, og drøyt sju av ti var mellom 20 og 44 år, mens gjennomsnittsalderen var knappe 35 år.

Figur 1: "Hvilken hovedaktivitet hadde du sist uke?" Svar fra tidligere arbeidssøkere.



Kilde: NAV

66 prosent av tidligere arbeidssøkere i vår undersøkelse svarte at de var kommet i arbeid, mens 7 prosent oppga at de var i gang med utdanning (se figur 1). Andelen som oppga å ha kommet i arbeid er noe høyere enn det som framgår av overgangsstatistikken, som viser at 60 prosent var i et arbeidstakerforhold et halvt år etter at de hadde avgang fra NAV. Dette forklares til en viss grad av at en del av de som svarte har startet egen virksomhet. Dette fanges ikke opp i NAVs registerbaserte statistikker. En annen faktor som kan ha betydning for resultatet er måletidspunktet. Mens overgangsstatistikken viser andel som er registrert med et arbeidstakerforhold et halvt år etter avgang, er oppfølgingsundersøkelsen gjennomført mellom 6 og 18 måneder etter at de aktuelle personene hadde avgang fra NAV. For de fleste respondentene i undersøkelsen har det gått lengre tid siden avgangen fra NAV enn det som ligger til grunn for overgangsstatistikken, noe som kan påvirke overgangsraten til arbeid. I tillegg må vi anta at noe av avviket skyldes at de som er kommet i jobb har større sannsynlighet for å svare på undersøkelsen (jf. tabell 3).

Av tidligere arbeidssøkere som er kommet i arbeid oppgir nærmere ni av ti at de er arbeidstakere. Knappt 4 prosent oppgir at de er selvstendig næringsdrivende, og knappe 7 prosent oppgir at de kombinerer selvstendig virksomhet med et arbeidstakerforhold.

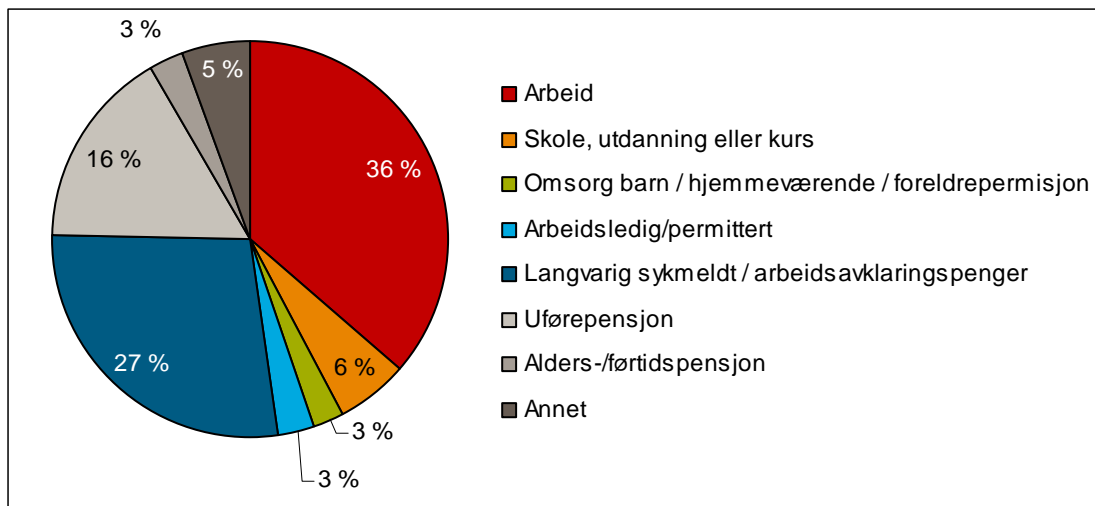
Som vi kan se av figur 1, har 11 prosent av arbeidssøkerne blitt arbeidsledige eller permitterte igjen på svar-

tidspunktet. I tillegg oppgir 6 prosent at de er langvarig sykmeldt eller mottar arbeidsavklaringspenger, mens 5 prosent oppgir at de er hjemmeværende eller har omsorg for barn.

3.2 En av tre tidligere brukere med nedsatt arbeidsevne er i jobb

Knapt en av tre brukere som sluttet å registrere seg hos NAV i 2009 mottok en midlertidig helserelatert ytelse, enten rehabiliteringspenger, attføringspenger eller tidsbegrenset uførestønad, eller var registrert hos NAV med nedsatt arbeidsevne. I denne gruppa av tidligere brukere er nærmere tre av fem kvinner, og gjennomsnittsalderen er 44 år, altså nesten ti år høyere enn blant de tidligere arbeidssøkerne. Blant tidligere brukere med nedsatt arbeidsevne er det også en høyere andel som bare har grunnskoleutdanning, og en lavere andel som er født i utlandet.

Figur 2: "Hvilken hovedaktivitet hadde du sist uke?" Svar fra personer som har hatt nedsatt arbeidsevne (mottakere av attføringspenger, rehabiliteringspenger og tidsbegrenset uførestønad).



Kilde: NAV

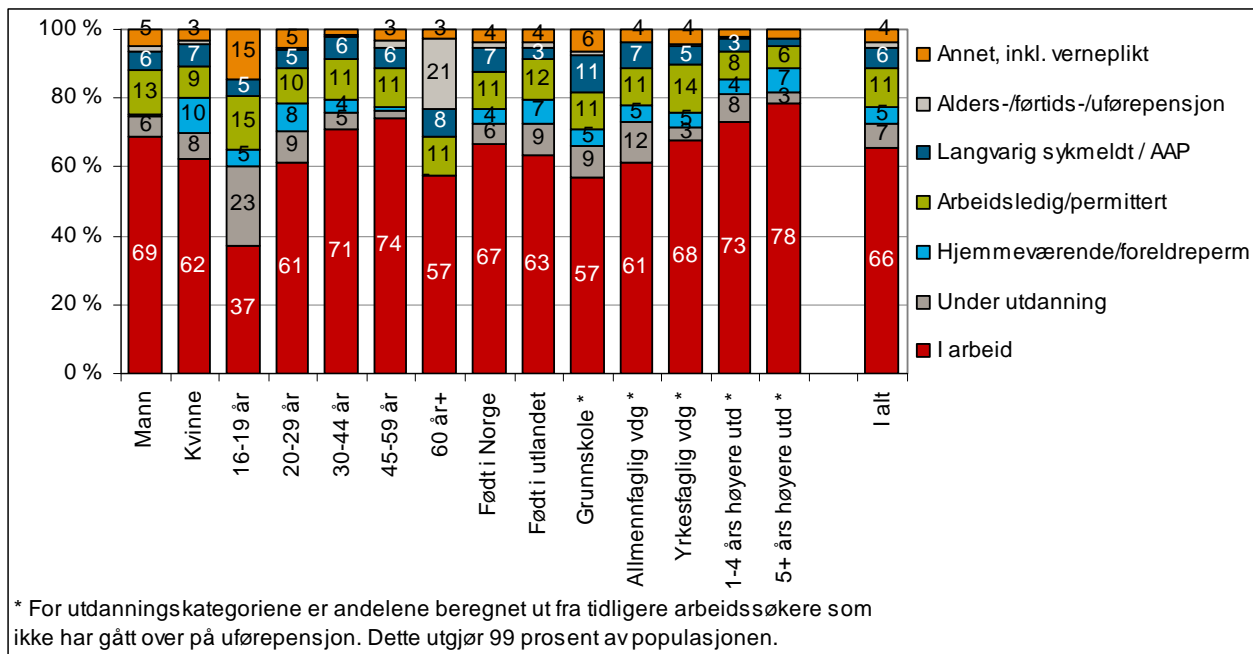
36 prosent av personene som tidligere var registrert med nedsatt arbeidsevne hos NAV, oppga sommeren 2010 at de var kommet i arbeid (se figur 2), mens 6 prosent oppga at de var i gang med utdanning. Det er altså en betydelig lavere andel i denne gruppa som er kommet i arbeid sammenlignet med de tidligere arbeidssøkerne, mens andelen som er i utdanning er nesten den samme. Av de som var i jobb svarte drøyt ni av ti at de er arbeidstakere, i overkant av 5 prosent oppga at de er selvstendig næringsdrivende, mens 4 prosent kombinerer selvstendig virksomhet med et arbeidstakerforhold.

Som vi kan se av figur 2, er mer enn en av fire i denne gruppa langvarig sykmeldt eller mottar AAP på svartidspunktet, mens 16 prosent har gått over på uførepensjon. Totalt mottar 44 prosent en helserelatert ytelse fra NAV. Videre oppga 3 prosent at de er arbeidsledige eller permitterte, og 3 prosent svarte at de har gått av med alders- eller førtidspensjon.

4 Hovedaktivitet blant tidligere arbeidssøkere

Totalt 66 prosent av de tidligere arbeidssøkerne svarte at de har kommet i arbeid sommeren 2010, men innad i gruppa av arbeidssøkere er det store forskjeller. Figur 3 viser andelen som har overgang til arbeid, utdanning, ny ledighetsperiode osv, for henholdsvis menn og kvinner, personer i ulike aldersgrupper, personer med ulikt utdanningsnivå, samt personer som er født i og utenfor Norge.

Figur 3: Nåværende hovedaktivitet blant tidligere arbeidssøkere fordelt etter utvalgte kjennetegn.



Kilde: NAV

4.1 En av ti kvinner oppga omsorg for barn som hovedaktivitet

Som vi kan se av figur 3, er det en noe større andel menn enn kvinner som har kommet over i arbeid, og selv om vi kontrollerer for alder, utdanningsnivå, innvandrerbakgrunn og arbeidssøkervarighet, er sannsynligheten for å være i arbeid høyere for menn enn for kvinner. Totalt svarte 75 prosent av mennene og 70 prosent av kvinnene at de er i arbeid eller utdanning.

Blant de som ikke er i arbeid eller utdanning er det tydelige kjønnsforskjeller i hva de oppga som hovedaktivitet. Den største forskjellen ser vi i andelen som svarte at de har omsorg for barn. Mens 10 prosent av kvinnene oppgir som hovedaktivitet at de er hjemmeværende og/eller har omsorg for barn, gjelder dette bare 1 prosent av mennene. For kvinner i aldersgruppa 20–29 år som er født i Norge, har yrkesfaglig utdanning fra videregående skole og har vært ledig i 13–25 uker, er sannsynligheten for å være hjemmeværende (med barn) 17 prosent, mens tilsvarende sannsynlighet for menn med de samme kjennetegnene er 1 prosent. Av de som har omsorg for barn svarte nærmere to av fem at de mottar foreldrepenge, hvilket gjerne betyr at de har et midlertidig fravær fra jobben, og derfor bør regnes som å være i arbeid. For å ha rett til foreldrepenge må en ha vært i arbeid i seks av de ti siste månedene før fødsel. Dersom vi regner med disse blant de som er i arbeid, øker andelen kvinner som har kommet i arbeid fra 62 til 66 prosent.

Det er også en viss kjønnsforskjell når det gjelder andelen som oppga at de har blitt arbeidsledige eller permitterte igjen. 13 prosent av mennene og 9 prosent av kvinnene oppgir dette. Sannsynligheten for å bli arbeidsledig/permittert på nytt er høyest for menn, selv når vi kontrollerer for andre kjennetegn som alder, utdanningsnivå, innvandrerbakgrunn og arbeidssøkervarighet. Dette har nok sammenheng med at menn oftere jobber i konkurranseutsatte næringer, slik som industri, bygg- og anleggsvirksomhet, der arbeidsledigheten fortsatt er høyere enn i andre næringer.

4.2 En av fire arbeidssøkere under 20 år har gått over i utdanning

For arbeidssøkere under 20 år kan målet i vel så stor grad være å komme over i utdanning som å komme i jobb. Som vi kan se av figur 3, svarte nesten en av fire i alderen 16–19 år at de har gått over i utdanning etter at de forlot NAV. Samlet sett går 60 prosent i denne aldersgruppa over i arbeid/utdanning. 15 prosent, en høyere andel enn i noen av de andre aldersgruppene, oppgir at de er arbeidsledige igjen. Halvparten av 16–19-åringene har ikke fullført videregående, noe som kan bidra til å forklare hvorfor de i større grad er arbeidsledige.

Sannsynligheten for overgang til arbeid øker med alder. Mens 37 prosent i aldersgruppa 16–19 år svarte at de er i jobb, gjelder dette 61 prosent i aldersgruppa 20–29 år, 71 prosent i aldersgruppa 30–44 år og 74 prosent i aldersgruppa 45–59 år. Når vi kontrollerer for kjønn, utdanningsnivå, innvandrerbakgrunn og arbeidssøkervarighet, er det fortsatt en tydelig sammenheng mellom alder og overgang til arbeid.

I aldersgruppa 60–66 år svarte 57 prosent at de var i jobb. Det er i denne aldersgruppa vi finner den høyeste andelen som er ute av arbeidslivet igjen som følge av helseproblemer. 8 prosent er langvarig sykmeldt eller mottar AAP, mens 7 prosent har fått innvilget uførepensjon. I tillegg oppgir 14 prosent at de har gått av med alders- eller førtidspensjon og 11 prosent at de er inne i en ny periode som arbeidsledige.

4.3 Utdanning øker sannsynligheten for å komme i arbeid

Undersøkelsen bekrefter at det er en sterk sammenheng mellom utdanningsnivå og overgang til arbeid. Mens 78 prosent av de tidligere arbeidssøkerne som har mer enn fire års høyere utdanning og 73 prosent av de med 1–4 års høyere utdanning var i jobb på undersøkelsestidspunktet, gjaldt dette bare 57 prosent av de som kun har fullført grunnskole, 61 prosent av de som har allmennfaglig videregående skole og 68 prosent av de med yrkesfaglig videregående skole (se figur 3).⁵ Når vi kontrollerer for betydningen av kjønn, alder, innvandrerbakgrunn og arbeidssøkervarighet, bekrefter dette at sannsynligheten for å komme i arbeid øker med utdanning. Samtidig er sannsynligheten for å bli arbeidsledig eller permittert på nytt høyest for de som ikke har utdanning utover videregående skole.

Tidligere arbeidssøkere som har fullført allmennfaglig videregående skole har sterkest tilbøyelighet til å gå over i utdanning, tett fulgt av de som kun har grunnskole og de som har tatt mellom ett og fire års utdanning på høyskole eller universitet. Dette er naturlig da det vil være personer i disse gruppene som i størst grad vil ha behov for ytterligere kvalifisering for å komme i jobb. De som kun har grunnskoleutdanning har også høyere tilbøyelighet enn andre utdanningsgrupper til å være langvarig sykmeldte eller motta AAP. Også dersom vi kontrollerer for betydningen av kjønn, alder, innvandrerbakgrunn og arbeidssøkervarighet, er sannsynligheten for å være langvarig sykmeldt eller motta AAP høyest for personer som har grunnskole som høyeste utdanning, tett etterfulgt av de som har allmennfaglig videregående.

4.4 Innvandrere er oftere i kurs/utdanning og mottar sjeldnere helseytelser

Andelen tidligere arbeidssøkere som oppgir arbeid som hovedaktivitet er noe lavere blant de som er født utenfor Norge. Her er det imidlertid store forskjeller mellom innvandrere fra ulike deler av verden, og personer født i europeiske land oppgir i større grad å ha kommet i jobb enn personer født i Norge.

Andelen som har begynt på skole, utdanning eller kurs er høyest for personer født utenfor Norge, og her er det personer født i Afrika og Asia som særlig trekker opp gjennomsnittet. Når vi kontrollerer for kjønn, alder, utdanningsnivå og arbeidssøkervarighet blir forskjellen enda tydeligere. NAVs registre viser at en av fem som har begynt på skole, utdanning eller kurs mottar stønad. Dette betyr at de mest sannsynlig er deltakere i kvalifiseringstiltak i regi av NAV (se faktarammer om henholdsvis individstønad, dagpenger og arbeidsavklaringspenger). 26 prosent av personer født i utlandet og 17 prosent av personer født i Norge som oppgir at de har begynt på utdanning/kurs, mottar stønad fra NAV.

I gruppa av tidligere arbeidssøkere ser vi at kvinner født utenfor Norge i noe større grad enn norskfødte kvinner er hjemmeværende og/eller har omsorg for barn. Når alt annet er likt, er sannsynligheten for å være hjemme med barn nærmere 80 prosent høyere for innvandrere enn for norskfødte. Blant innvandrerkvinne-

⁵ De som har gått over på uførepensjon er utelatt fra nevneren, siden vi ikke har utdanningsopplysninger om disse.

ne er det også en mindre andel som har lønnet foreldrepermisjon, hvilket indikerer at de ikke har vært i arbeid eller ikke har jobbet tilstrekkelig til å ha opptjent rett til foreldrepenger.

Individstønad

Individstønad er en samlebetegnelse for alle stønader til deltakere på arbeidsmarkedstiltak som skal sikre livsopphold og dekke bestemte utgifter i forbindelse med gjennomføring av tiltaket. Stønaden kan gis til personer som deltar på blant annet avklaring, arbeidsrettet rehabilitering, arbeidspraksis, oppfølging, arbeid med bistand og arbeidsmarkedsopplæring (AMO). Tiltaksdeltakeren kan motta individstønad så lenge tiltaket eller utdanningen varer.

Dagpenger

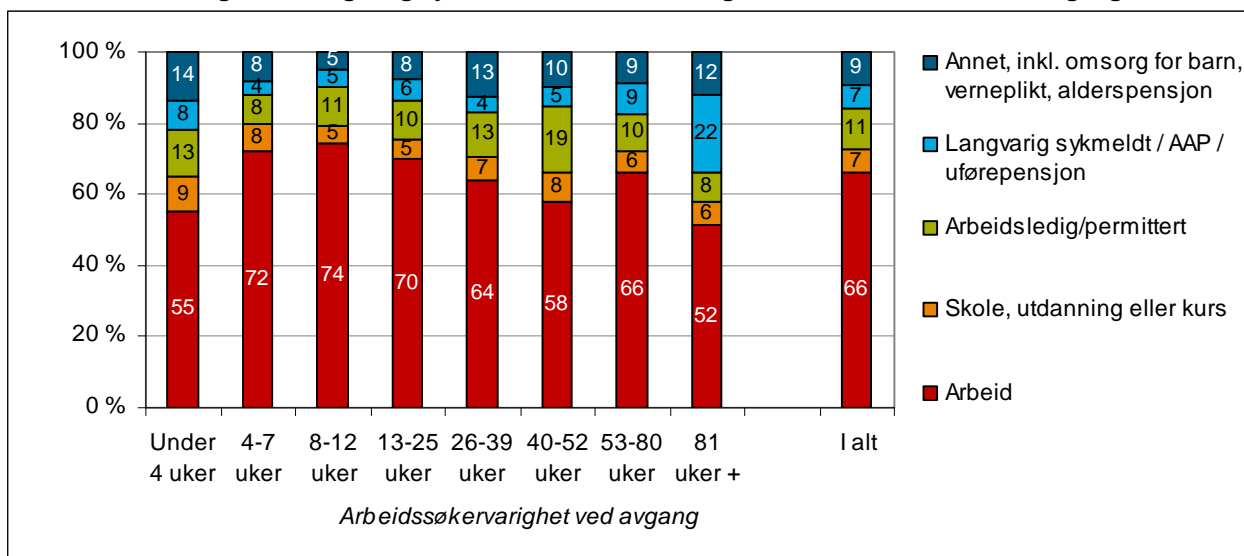
Dagpenger er en delvis erstatning for tapt arbeidsinntekt, og skal bidra til at arbeidsløse har en inntektssikring mens de søker arbeid, samt å redusere arbeidstakers tap av inntekt ved permittering. Dagpenger kan utbetales til personer som har fått redusert arbeidstiden med minst 50 prosent, har hatt en viss arbeidsinntekt de siste tre årene, er reelle registrerte arbeidssøkere og bor eller oppholder seg i landet. Personer som er under utdanning eller opplæring har som hovedregel ikke rett til dagpenger, men det finnes visse unntak som kan godkjennes. Dette gjelder AMO-kurs/-tiltak i regi av eller i samarbeid med NAV, og under bestemte vilkår ordinær utdanning.

Tidligere arbeidssøkere som er født i utlandet oppgir i mindre grad enn norskfødte at de er langvarig sykmeldte eller mottar AAP. Selv om vi kontrollerer for betydningen av kjønn, alder, utdanning og arbeidssøkervarighet, er sannsynligheten for å være langvarig sykmeldt eller motta AAP høyest for personer som er født i Norge.

4.5 De med arbeidssøkervarighet på 4–25 uker har høyest overgang til jobb

I utvalget vårt av tidligere arbeidssøkere er fellesnevneren at de har sluttet å melde seg som arbeidssøkere i løpet av 2009. Hvor lenge de har vært registrert som arbeidssøkere i NAVs register er imidlertid svært forskjellig. Arbeidssøkervarigheten varierer fra 2 til 3 269 dager.⁶ Det er imidlertid bare 10 prosent som har vært arbeidssøkere lengre enn ett år, og den gjennomsnittlige varigheten er i underkant av et halvt år.

Figur 4: Andelen tidligere arbeidssøkere som oppgir at de har arbeid eller utdanning som hovedaktivitet, eller at de er arbeidsledige eller langvarig sykmeldt, fordelt etter varighet som arbeidssøker ved avgang.



Kilde: NAV

Andelen som svarte at deres hovedaktivitet var arbeid sommeren 2010 varierte relativt mye mellom grupper av arbeidssøkere med ulik varighet, som vi kan se av figur 4. Overgangen til jobb er høyest blant personer som har vært registrert som arbeidssøkere i 4–25 uker, og lavest blant de som har vært registrert som arbeidssøkere i 81 uker eller mer.

⁶ Personer som har vært registrert som arbeidssøkere i mindre enn 14 dager er kun tatt med i utvalget dersom de også var registrert måneden før.

I gruppa av arbeidssøkere som var registrert i mindre enn fire uker er det en noe større andel enn i de andre gruppene som har gått over i skole, utdanning eller kurs og en noe større andel som er langvarig sykmeldt eller mottar AAP. Det er også en god del som har blitt arbeidsledige eller permitterte på nytt, samt en noe større andel enn i de andre gruppene som har svart at de er hjemmeværende eller ”annet”.

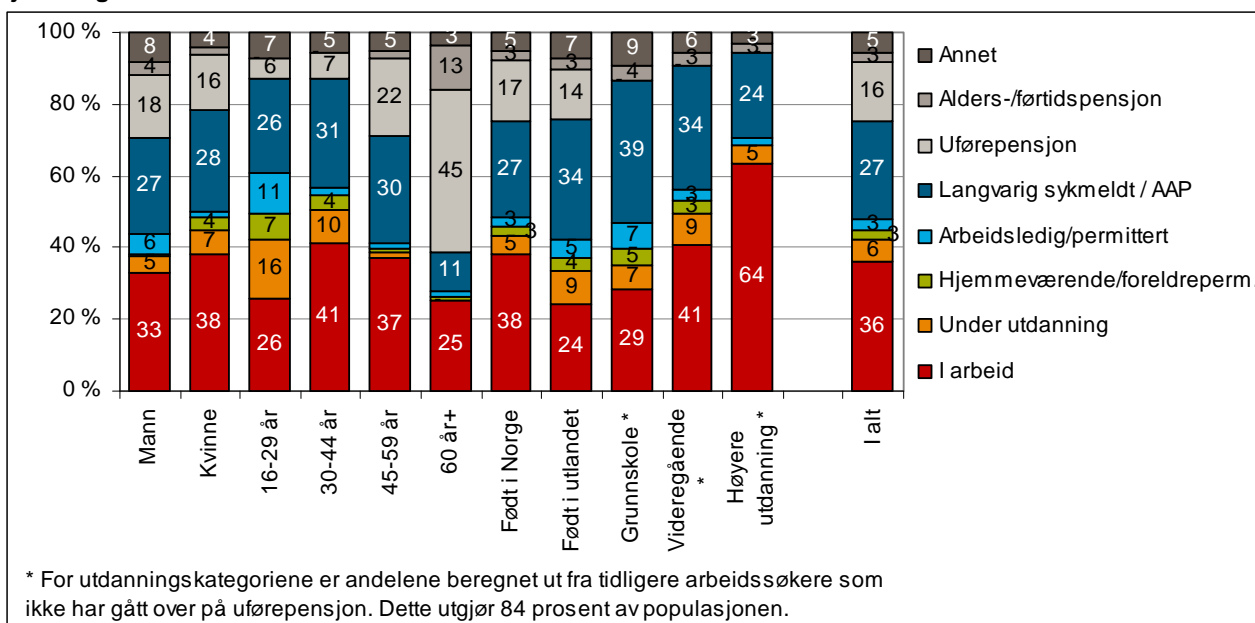
Av arbeidssøkerne som var registrert i 40–52 uker (9–12 mnd) er det en større andel enn i de andre varighetsgruppene som har blitt arbeidsledige eller permitterte på nytt, samt en større andel som har svart ”annet”. Nærmere en av fem i denne gruppa var arbeidsledige på nytt sommeren 2010.

Bare fem prosent av arbeidssøkerne har vært registrert som arbeidssøkere i mer enn ett og et halvt år (81 uker eller mer). I denne gruppa er det en betydelig større andel enn i de øvrige varighetsgruppene som har helseproblemer. Hele 15 prosent oppgir at de er langvarig sykmeldt eller mottar AAP sommeren 2010, mens 7 prosent har fått innvilget uførepensjon. I denne gruppa er det også 4 prosent som har gått av med alders- eller førtidspensjon.

5 Hva har skjedd med de som hadde nedsatt arbeidsevne?

Som vi har beskrevet tidligere, er gruppa av personer som var registrert med nedsatt arbeidsevne på mange måter forskjellig fra gruppa av tidligere arbeidssøkere. Dette kommer godt til syne når vi ser på hva de oppgir som sine hovedaktiviteter sommeren 2010. Mens bare 6 prosent av arbeidssøkerne oppgir at de er langvarig sykmeldt eller mottar AAP, gjelder dette hele 27 prosent av de som i 2009 var registrert hos NAV med nedsatt arbeidsevne. Imidlertid oppgir også 42 prosent av gruppa at de har kommet i arbeid eller er under utdanning. Også her ser vi at tilpasningene til arbeidsmarkedet påvirkes av faktorer som kjønn, alder, utdanning og landbakgrunn (se figur 5). Når det gjelder hvilke grupper som har størst overgang til arbeid, utdanning og andre statuser, ser vi at tendensen i stor grad er den samme som for tidligere arbeidssøkere. Blant personene som har vært registrert med nedsatt arbeidsevne er det imidlertid jevnt over en høyere andel som oppgir at de er langvarig sykmeldt, mottar AAP eller har gått over på uførepensjon (se figur 5).

Figur 5: Nåværende hovedaktivitet blant personer med tidligere nedsatt arbeidsevne, fordelt etter utvalgte kjennetegn.



Kilde: NAV

5.1 Flere kvinner har kommet i aktivitet

En større andel kvinner enn menn oppgir å ha kommet i aktivitet (arbeid, utdanning eller lønnet foreldrepermisjon). Denne kjønnsforskjellen kan ikke forklares av andre observerbare egenskaper ved personene, som alder, landbakgrunn eller om de har mottatt rehabiliteringspenger, TU eller har stått registrert med nedsatt arbeidsevne. Totalt 46 prosent av kvinnene og 38 prosent av mennene er i aktivitet. En større andel menn enn kvinner oppgir at de er arbeidsledige eller permitterte (hhv 6 og 2 %).

5.2 Nærmere halvparten av de eldste har gått over på uførepensjon

Som for tidligere arbeidssøkere, er sannsynligheten for å ha gått over i utdanning høyest i aldersgruppa 16–19 år. Sannsynligheten for å være arbeidsledig/permittert eller hjemmeværende (med omsorg for barn) er også høyest for de under 30 år.

Andelen som har gått over på uførepensjon øker med alder. Blant personer i aldersgruppa 60–66 år var andelen hele 45 prosent. Sannsynligheten for å komme i aktivitet er høyest i aldersgruppa 30–44 år, der 41 prosent har kommet i arbeid, 10 prosent er under utdanning og 1 prosent er hjemme i lønnet foreldrepermisjon.

5.3 Personer med høyere utdanning er oftere i arbeid og mottar sjeldnere helseytelser

Totalt 16 prosent av de tidligere brukerne med nedsatt arbeidsevne var 100 prosent uførepensjonert per mars 2010. For disse personene har vi ikke utdanningsopplysninger, siden de ikke fikk tilsendt spørreskjema. Resultatene som presenteres knyttet til utdanningsnivå gjelder derfor kun de som ikke har gått over i uførepensjon.

På samme måte som for arbeidssøkere, viser datamaterialet en sterk sammenheng mellom utdanningsnivå og overgang til arbeid for personer med nedsatt arbeidsevne. Mens 64 prosent av de som har utdanning på høyskole- eller universitetsnivå oppgir at de er i jobb, gjelder dette bare 29 prosent av de som kun har fullført grunnskole (se figur 5). Personer som kun har grunnskoleutdanning oppgir i størst grad at de er langvarig sykmeldte eller mottar AAP.

Når det gjelder sannsynligheten for å være arbeidsledig eller permittert, fordeler denne seg noe annerledes med hensyn til utdanningsnivå enn det som var tilfelle for de tidligere arbeidssøkerne. Når vi kontrollerer for betydningen av kjønn, alder og innvandrerbakgrunn, finner vi at de som har fagbrev har lavest sannsynlighet for å være arbeidsledig eller permittert, mens de som ikke har fullført videregående skole har høyest sannsynlighet for dette. Til sammenligning har vi sett at fagbrev øker sannsynligheten for en ny arbeidssøkerperiode blant tidligere arbeidssøkere. Årsaken til denne forskjellen ligger trolig i at det blant de tidligere arbeidssøkerne med fagbrev er en overvekt av menn, mens det blant tidligere brukere med nedsatt arbeidsevne er en overvekt av kvinner. En større andel menn har bakgrunn fra bygg og anlegg og industri, mens en større andel kvinner har bakgrunn fra helse- og sosiale tjenester. I 2009 var det generelt en høyere ledighet og flere permitteringer i bygge- og anleggsnæringen og industrien enn i andre næringer pga. følgene av finanskrisen.

5.4 Innvandrere med nedsatt arbeidsevne sliter mer med å komme i arbeid

På samme måte som blant tidligere arbeidssøkere, er det en høyere andel norskfødte enn utenlandsfødte som angir arbeid som hovedaktivitet. Også her er det imidlertid store forskjeller mellom innvandrere fra ulike deler av verden. Andelen som har kommet i jobb er lavest blant innvandrere fra asiatiske land, med 20 prosent, og høyest blant innvandrere fra europeiske land, med 31 prosent. Til sammenligning har 38 prosent av de med nedsatt arbeidsevne som er født i Norge kommet i arbeid (se figur 5). Selv om vi kontrollerer for betydningen av alder, kjønn og om personene har mottatt rehabiliteringspenger, TU eller har stått registrert med nedsatt arbeidsevne, er sannsynligheten for å komme i arbeid høyest for personer som er født i Norge.

Tre av fire som oppgir at deres hovedaktivitet er skole, utdanning eller kurs, mottar AAP, hvilket innebærer at disse mest sannsynlig er deltakere på kurs i regi av NAV. Denne andelen er høyest blant personer født i Norge.

5.5 Vestlendingene har i størst grad kommet i arbeid

Blant de tidligere arbeidssøkerne finner vi ingen signifikante forskjeller mellom personer fra de ulike landsdelene med tanke på overgang til arbeid, annen aktivitet eller til helse-/aldersrelaterte ytelser. Blant tidligere brukere med nedsatt arbeidsevne ser vi imidlertid flere forskjeller mellom personer fra de ulike landsdelene⁷.

Den kanskje tydeligste forskjellen ser vi når det gjelder overgang til uførepensjon. Når vi kontrollerer for andre kjennetegn ved personene som kan ha betydning, slik som kjønn, alder, innvandrerbakgrunn og hvilken ordning de kommer fra, ser vi at sannsynligheten for å ha gått over på uførepensjon er høyest blant trønderne. Trønderne blir tett fulgt av vestlendingene og nordlendingene, mens sannsynligheten for å ha gått over på uførepensjon er lavest blant østlendingene. Sannsynligheten for å være langvarig sykmeldt eller motta AAP er imidlertid høyest blant østlendingene og lavest blant vestlendingene.

⁷ Vi har delt landet inn i 5 landsdeler: Østlandet (Østfold, Akershus, Oslo, Hedmark, Oppland, Buskerud, Vestfold og Telemark), Sørlandet (Agder-fylkene), Vestlandet (Rogaland, Hordaland, Sogn og Fjordane og Møre og Romsdal), Trøndelag og Nord-Norge.

Videre ser vi at vestlendingene i noe større grad enn andre har kommet i arbeid, mens østlendingene i minst grad er i arbeid. Sannsynligheten for å være arbeidsledig er høyest blant sørlendingene, mens østlendingene havner nederst også på denne lista. Hele ni prosent av sørlendingene oppgir at de er arbeidsledige eller permitterte, mens dette bare gjelder mellom tre og fire prosent i de andre landsdelene.

5.6 Personer med kortvarig rehabilitering har høyest overgang til jobb

Gruppen av tidligere brukere med nedsatt arbeidsevne er, som tidligere beskrevet, sammensatt av personer som har mottatt rehabiliteringspenger, personer som har vært registrert med nedsatt arbeidsevne (se tekstboks) og personer som har mottatt tidsbegrenset uførestønad (TU). Overgangen til arbeid og annen aktivitet varierer mellom disse gruppene. Andelen som svarte at de var i jobb sommeren 2010 var høyest blant de som hadde vært registrert med nedsatt arbeidsevne (43 %) og lavest blant de som hadde mottatt TU (28 %). For de som har mottatt rehabiliteringspenger og TU ser vi også at overgangen til arbeid og annen aktivitet varierer med hvor lenge de har mottatt stønaden.

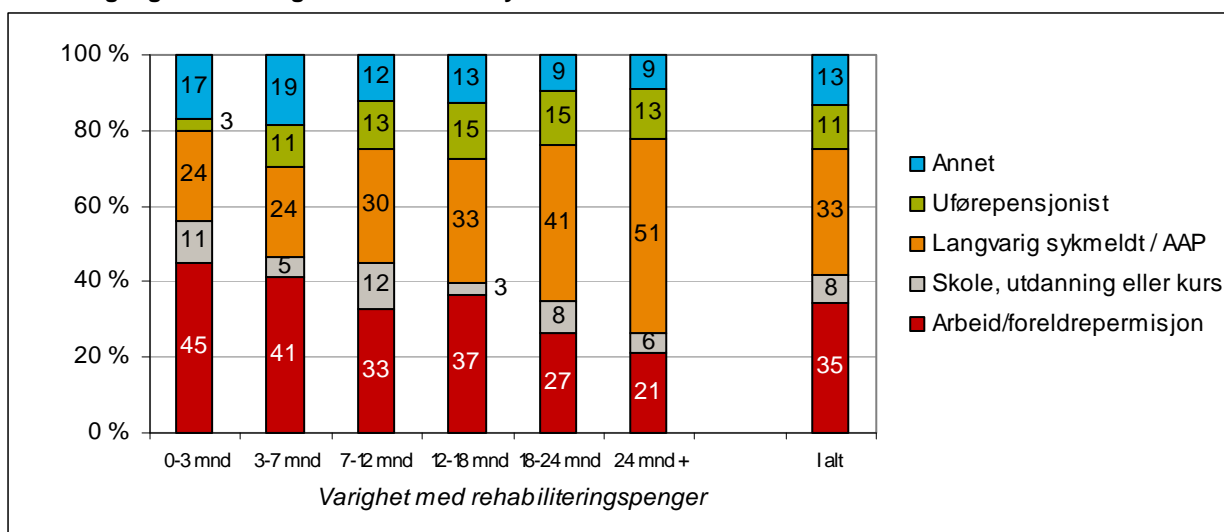
Personer registrert med nedsatt arbeidsevne

Begrepet "nedsatt arbeidsevne" ble lansert i NAVs statistikk i januar 2009, samtidig med at begrepet "yrkeshemmet" ble faset ut (se Bråthen & Vetvik 2011 for en nærmere beskrivelse av overgangen). Betegnelsen "yrkeshemmede" ble benyttet om personer som hadde redusert inntektsevne på grunn av sykdom, skade eller lyte, og som hadde søkt eller fått vedtak om yrkesretta attføring (hensiktsmessige og nødvendige tiltak for å sette personen i stand til å skaffe seg høvelig arbeid / beholde sitt nåværende arbeid).

I starten utgjorde personer med nedsatt arbeidsevne omtrent den samme gruppa som de tidligere yrkeshemmede, men innføringen av arbeidsevnevurdering (AEV) førte til at gruppa gradvis endret sammensetning. AEV ble innført fra oktober 2008 som en metode for å anslå hvor omfattende innsats som er nødvendig for å få en person i arbeid. Dersom konklusjonen av AEV ble at behovet for innsats var betydelig, ble brukeren regnet som yrkeshemmet uavhengig av om vedkommende hadde fremmet krav om attføringspenger. Konsekvensen av dette var at en fikk et tilsig av personer med nedsatt arbeidsevne som ikke umiddelbart hadde behov for et tiltak, men som for eksempel trengte medisinsk behandling før et aktivt tiltak eventuelt var aktuelt. Dette kunne være personer som mottok sykepenger, rehabiliteringspenger, tidsbegrenset uførestønad eller kvalifiseringsstønad. Gjennom hele 2009 ble det gradvis flere personer som var registrert med nedsatt arbeidsevne (Bråthen & Vetvik 2011).

For de som har vært registrert med nedsatt arbeidsevne uten at de har mottatt rehabiliteringspenger eller TU, har vi ikke grunnlag for å si noe om varigheten i denne statusen ut fra datamaterialet som er benyttet i denne undersøkelsen.

Figur 6: Tidligere mottakere av rehabiliteringspenger, fordelt etter hvor lenge de har mottatt ytelsen. Andelen med overgang til arbeid og andre aktiviteter/ytelser.



Kilde: NAV

5.6.1 Tidligere mottakere av rehabiliteringspenger – varighet og overgang

De tidligere mottakerne av rehabiliteringspenger er personer som på grunn av sykdom, skade eller lyte ikke kunne jobbe. Ytelsen kunne gis til personer over 18 år som hadde vært sykmeldte eller arbeidsuføre i ett år, og til studenter i alderen 18–26 år som på grunn av alvorlig sykdom hadde vært arbeidsuføre i minst 20 uker. Ytelsen kunne gis sammenhengende i maksimalt ett år, men kunne i særskilte tilfeller forlenges i ytterligere ett år. 44 prosent av personene i vårt utvalg har mottatt rehabiliteringspenger i mer enn ett år, og den gjennomsnittlige varigheten er 58 uker.

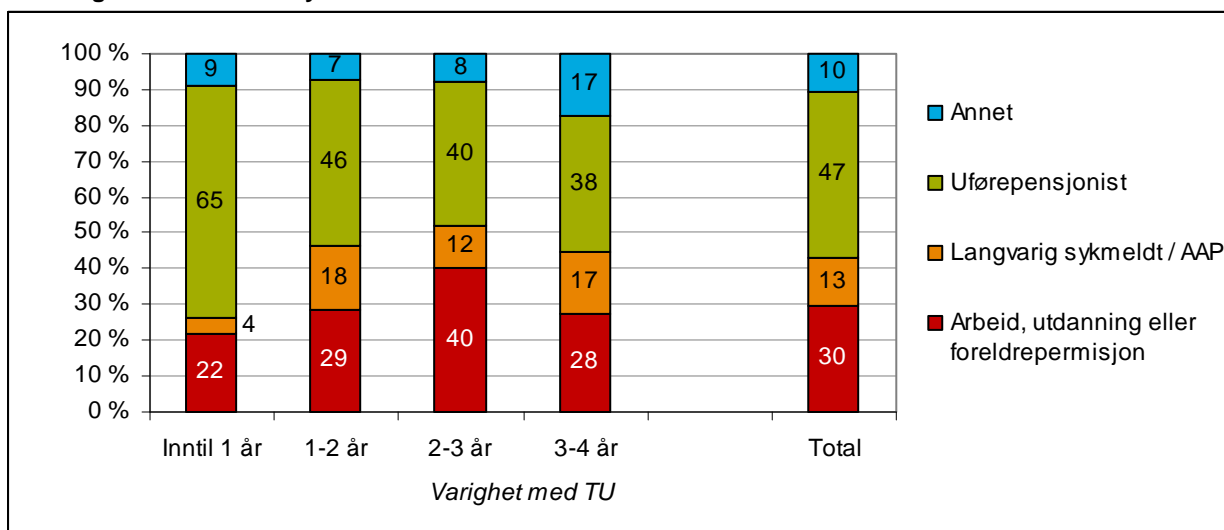
Blant mottakere av rehabiliteringspenger som sluttet å motta ytelsen i løpet av 2009, oppga drøyt en av tre at arbeid var deres hovedaktivitet sommeren 2010. Som vi kan se av figur 6, varierer imidlertid overgangen til jobb og andre aktiviteter/ytelser med hvor lenge personene har mottatt rehabiliteringspenger. Overgangen til jobb er høyest blant de som har mottatt rehabiliteringspenger i inntil tre måneder. Dette henger nok sammen med at dette er de friskeste personene. Av de som har mottatt rehabiliteringspenger i mer enn to år er det bare drøyt en av fem som er i jobb, mens over halvparten er sykmeldt eller mottar AAP. Andelen som har gått over på uførepensjon ser ut til å være uavhengig av varigheten på rehabiliteringspengene.

5.6.2 Tidligere mottakere av TU – varighet og overgang

Tidsbegrenset uførestønad ble gitt til personer som på søknadstidspunktet fylte vilkårene for en uføreytelse, men som hadde en viss sannsynlighet for å kunne komme tilbake til arbeid senere. Ytelsen kunne gis for en angitt periode på inntil fire år. Alle som ble innvilget tidsbegrenset uførestønad, skulle få individuell oppfølging fra NAV for å bedre muligheten for å komme tilbake til arbeid eller øke arbeidsinnsatsen.

I vårt utvalg ser vi at varigheten med tidsbegrenset uførestønad (TU) stort sett er fordelt på noen ”topper”. Ti prosent av utvalget hadde en varighet på åtte eller tolv uker, mens fire prosent mottok TU i 51 uker (1 år). 21 prosent mottok TU i 103–104 uker (2 år), mens 17 prosent mottok TU i 156 uker (3 år) og 16 prosent mottok TU i 208 uker (4 år). Disse toppene skyldes at ytelsen ble forhåndsinnvilget for et gitt tidsrom, og at disse tidsrommene ofte var to, tre eller fire år, eller for eksempel åtte eller tolv uker. Gjennomsnittlig varighet med TU var 119 uker, eller to og et kvart år.

Figur 7: Tidligere mottakere av TU, fordelt etter hvor lenge de har mottatt ytelsen. Andelen med overgang til arbeid og andre aktiviteter/ytelser.



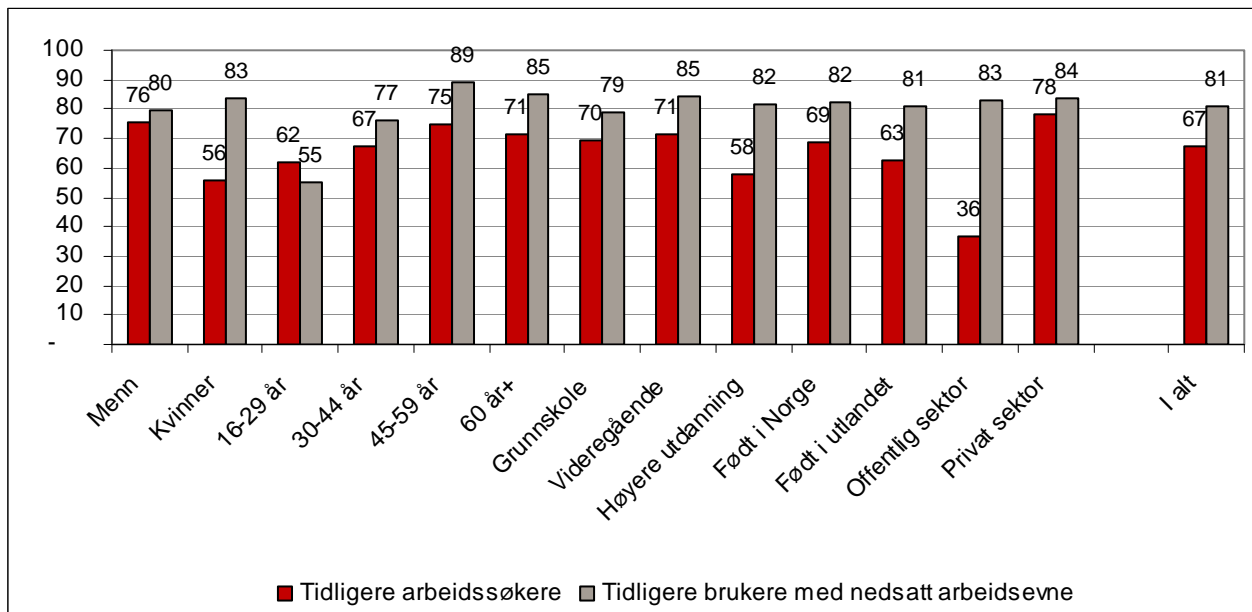
Kilde: NAV

Som vi kan se av figur 8, er overgangen til arbeid og annen aktivitet høyest blant de som har mottatt TU i mellom to og tre år, og lavest blant de som har mottatt TU i mindre enn ett år. Overgangen til uførepensjon er høyest blant de som har mottatt TU i inntil ett år, og synker med økt varighet. Årsaken til at de som har kortest varighet på TU i størst grad har blitt uførepensjonister, kan være at de som har størst helseproblemer relativt raskt blir vurdert for en varig uførepensjon.

6 Fast eller midlertidig tilsetning?

67 prosent av de tidligere arbeidssøkerne som er kommet tilbake i arbeid oppgir at de har fått fast stilling, mens dette gjelder 81 prosent av tidligere brukere med nedsatt arbeidsevne (se figur 9). Dersom alle andre observerte kjennetegn er like (kjønn, alder, utdanningsnivå, innvandrerbakgrunn og sektor), er sannsynligheten for å få fast stilling betydelig høyere for en tidligere bruker med nedsatt arbeidsevne enn for en tidligere arbeidssøker. Årsaken til dette kan ligge i at tidligere brukere med nedsatt arbeidsevne som har kommet i jobb er ei mer positivt selektert gruppe enn de tidligere arbeidssøkerne som har kommet i jobb, blant annet at de i snitt er høyere utdannet og at flere av dem har deltatt i kvalifiseringstiltak i regi av NAV. I tillegg vil trolig en del tidligere brukere med nedsatt arbeidsevne være ansatt i attføringsbedrifter.

Figur 8: Andelen som har fast stilling blant tidligere arbeidssøkere og personer med nedsatt arbeidsevne som har kommet i arbeid. Fordelt etter utvalgte kjennetegn.



Kilde: NAV

6.1 Kvinnelige arbeidssøkere får oftere midlertidige stillinger

Særlig blant tidligere arbeidssøkere finner vi nokså store forskjeller mellom kvinner og menn. Mens 76 prosent av mennene som var kommet i jobb hadde fått fast stilling, gjaldt dette kun 56 prosent av kvinnene. Selv om vi kontrollerer for betydningen av sektortilhørighet, utdanningsnivå osv, har menn betydelig høyere sannsynlighet enn kvinner for å ha fått fast stilling. Kjønnsforskjellen blir imidlertid nesten borte dersom vi tar hensyn til hvilke næringer de ulike personene jobber i. Arbeidsmarkedet er sterkt kjønnsdelt, og de kvinnedominerte næringene er i størst grad preget av midlertidige ansettelser. En overvekt av kvinnene som sluttet å registrere seg som arbeidssøkere i 2009 har fått jobb innen helse- og sosialtjenester, undervisning, offentlig forvaltning eller annen sosial og personlig tjenesteyting. Dette er næringene hvor sannsynligheten for å få fast stilling er lavest. Sannsynligheten for å ha fått fast stilling er høyest for de som har blitt ansatt innen bygge- og anleggsbransjen og innen industri, olje- og gassutvinning og kraft- og vannforsyning, der en overvekt av mennene har fått jobb.

Blant tidligere brukere med nedsatt arbeidsevne er det ingen signifikant kjønnsforskjell med hensyn til sannsynlighet for å være i fast stilling.

6.2 Sannsynligheten for å få fast stilling øker med alder

Andelen som oppgir at de har fast stilling øker med alder. Blant tidligere brukere med nedsatt arbeidsevne oppgir 55 prosent av de som er under 30 år at de har fast stilling, mens andelen er henholdsvis 77 og 89 prosent i aldersgruppene 30–44 år og 45–59 år. Selv om vi kontrollerer for kjønn, utdanningsnivå og sektor, ser vi at alder har stor betydning. Sannsynligheten for å få fast stilling øker for hver aldersgruppe til og med

45–59 år.⁸

Også blant tidligere arbeidssøkere er det en sterk sammenheng mellom alder og sannsynligheten for å få fast stilling. Blant tidligere arbeidssøkere som er under 20 år oppgir bare 41 prosent at de har fast stilling, men andelen øker jevnt med alder, og i gruppa 45–59 år er det 75 prosent som har fast stilling. Forskjellene mellom de ulike aldersgruppene over 30 år kan i stor grad forklares av forskjeller i kjønnsfordeling, utdanningsnivå, sektor- og næringstilknytning.

6.3 Yrkesretta utdanning gir oftere fast jobb

Blant de tidligere arbeidssøkerne ser vi at andelen som har gått over i fast stilling er lavest blant de som har høyest utdanning (se figur 9). Blant de som har mer enn fire års høyere utdanning og har kommet i jobb, oppgir bare 49 prosent at jobben er fast. Til sammenligning er 74 prosent av de som har tatt fagbrev eller yrkesfaglig videregående skole i fast jobb. Hovedårsaken til dette er nok at personer med yrkesfaglig videregående i større grad får jobb i for eksempel bygge- og anleggsbransjen og innen industri, olje- og gassutvinning og kraft- og vannforsyning, der faste stillinger er mer vanlig, mens personer med høyere utdanning ofte får jobb i offentlig forvaltning og undervisning, hvor bruk av midlertidige tilsetninger er langt vanligere.

Blant tidligere brukere med nedsatt arbeidsevne er det ingen statistisk sammenheng mellom utdanningsnivå og andelen som har fått fast jobb.

6.4 Personer født i Afrika har i minst grad fått faste stillinger

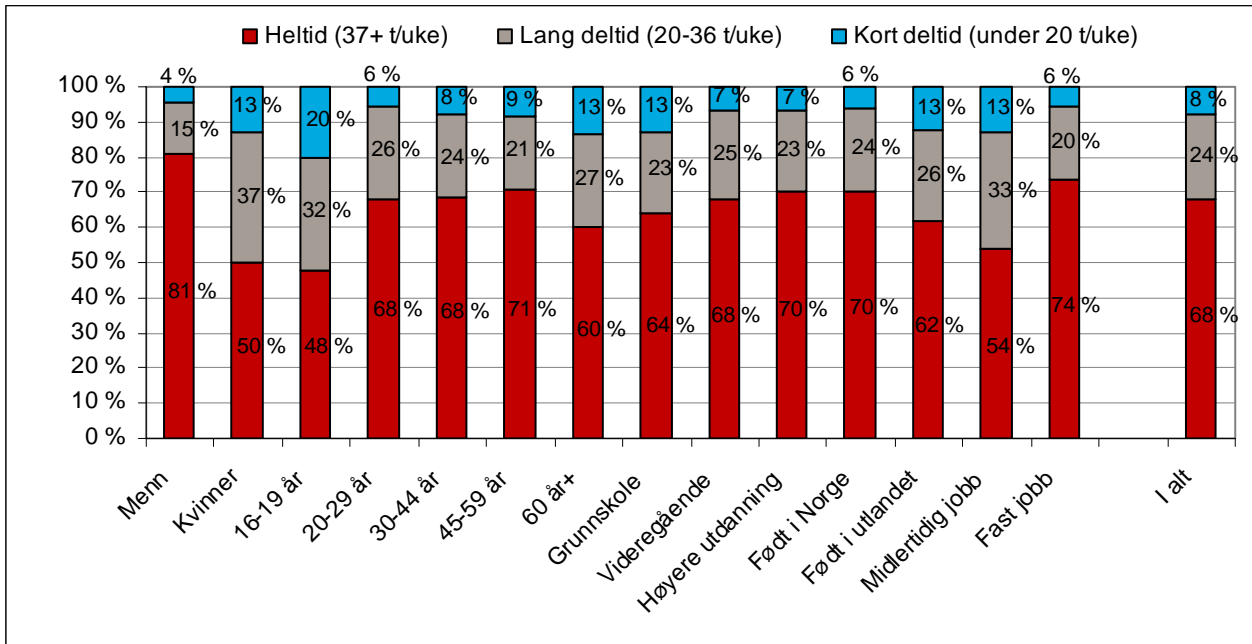
Både blant tidligere arbeidssøkere og tidligere brukere med nedsatt arbeidsevne ser vi en tendens til at andelen med fast jobb er lavere blant innvandrere enn blant norskfødte. Lavest er andelen blant tidligere arbeidssøkere som er født i Afrika, der bare 43 prosent har fast stilling. Innvandrere fra Afrika har i stor grad kommet til Norge på grunn av flukt, mens innvandrere fra Europa i stor grad har kommet på grunn av arbeid. Dette gjør at de ulike innvandrergruppene har veldig ulike utgangspunkt i forhold til arbeidsmarkedet.

⁸ Det er svært få personer under 20 år som har vært registrert med nedsatt arbeidsevne, derfor ser vi ikke på denne aldersgruppa alene, men slår dem sammen med alderskategorien 20–29 år.

7 Heltid eller deltid?

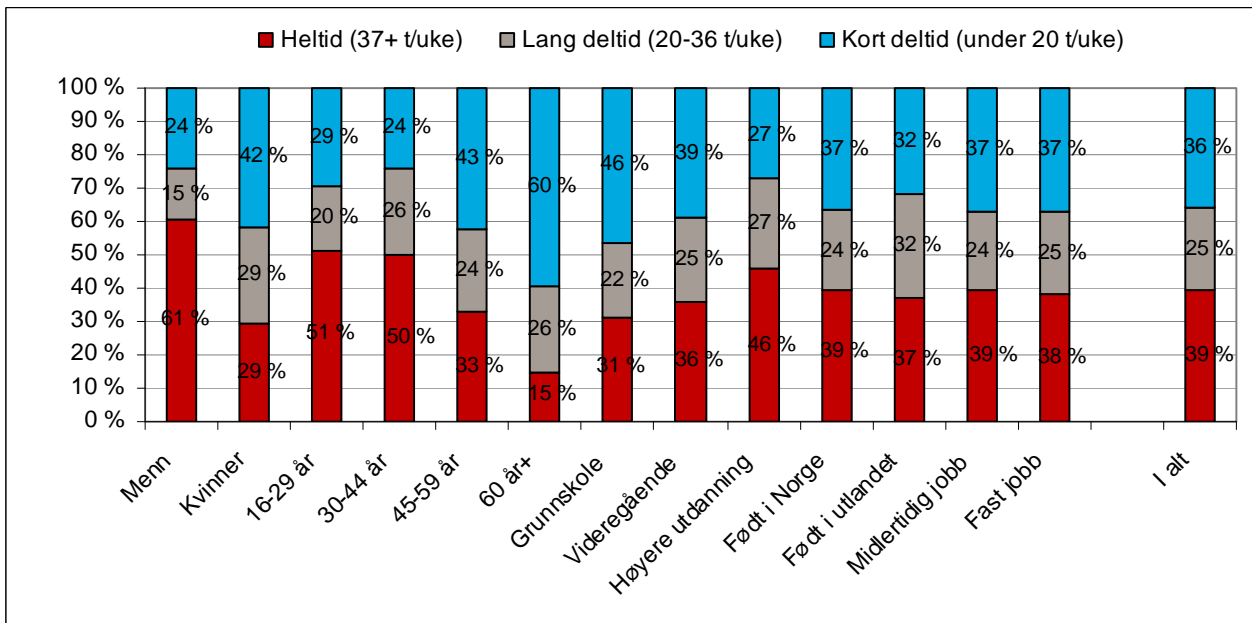
68 prosent av de tidligere arbeidssøkerne oppgir at de er kommet i heltidsarbeid på undersøkelsestidspunktet, mens 24 prosent jobber 20–36 timer per uke og 8 prosent jobber mindre enn 20 timer per uke (se figur 10). For tidligere brukere med nedsatt arbeidsevne ser vi en motsatt tendens. Her er 39 prosent i heltidsstillinger, mens 61 prosent jobber deltid (se figur 11). At andelen som har deltidsstillinger er høyere i den sistnevnte gruppa er ikke overraskende all den tid disse personene har stått utenfor arbeidslivet på grunn av helseproblemer, og det er rimelig å anta at mange av dem ikke har 100 prosent arbeidsevne.

Figur 9: Andel som jobber henholdsvis heltid og deltid blant tidligere arbeidssøkere som har kommet i arbeid, fordelt etter utvalgte kjennetegn.



Kilde: NAV

Figur 10: Andel som jobber henholdsvis heltid og deltid blant personer som har hatt nedsatt arbeidsevne og kommet i arbeid, fordelt etter utvalgte kjennetegn.



Kilde: NAV

7.1 Store forskjeller mellom menn og kvinner

Som i den yrkesaktive befolkningen for øvrig, oppgir kvinnene i denne undersøkelsen i større grad enn mennene at de jobber deltid. Halvparten av kvinnene som i 2009 sto som arbeidssøkere hos NAV og som har kommet i arbeid, jobber deltid. Til sammenligning gjelder dette 20 prosent av mennene. Forskjellen mellom menn og kvinner er den samme når vi ser på tidligere brukere med nedsatt arbeidsevne. Blant disse har 70 prosent av kvinnene og 40 prosent av mennene deltidsstillinger. Selv om vi kontrollerer for alder, utdanningsnivå, landbakgrunn, sektortilknytning, om jobben er fast eller midlertidig og hvilken tilknytning personene har hatt til NAV, finner vi at kvinner har langt høyere sannsynlighet enn menn for å være i deltidarbeid.

Deltidsarbeid er langt vanligere i offentlig enn i privat sektor, samt i næringer som helse- og sosiale tjenester, undervisning, og varehandel, hotell og restaurant. Kvinnene i undersøkelsen har i større grad enn mennene fått jobb i offentlig sektor og i næringer hvor det ofte benyttes deltidsstillinger. Når vi kontrollerer for betydningen av sektor- og næringstilknytning, forsvinner en del av de observerte kjønnsforskjellene, hvilket innebærer at forskjellene mellom menn og kvinner til en viss grad er en konsekvens av at de jobber i ulike sektorer og næringer. Det er altså ikke bare en konsekvens av at kvinner har høyere tilbøyelighet til å velge deltidarbeid.

7.2 Flere med deltidsstillinger i offentlig sektor

Sannsynligheten for å ha heltidsarbeid er høyest for menn i aldersgruppa 30–44 år som har vært arbeidssøkere i en relativt kort periode og som har fått jobb i privat næringsliv. Mens 56 prosent av de som har fått jobb i offentlig sektor jobber deltid, gjelder dette 35 prosent av de som har fått jobb i privat sektor. Andelen med deltidarbeid er høyest innen helse- og sosialnæringen og undervisning, hvor henholdsvis 68 og 59 prosent jobber deltid.

Dersom vi tar hensyn til forskjeller i kjønns-, alders-, utdannings sammensetning m.m. i de ulike næringene, finner vi at sannsynligheten for å komme inn i en deltidsstilling er høyest for de som har fått jobb innen undervisning, etterfulgt av varehandel/hotell/restaurant, helse- og sosiale tjenester og andre sosiale og personlige tjenester.

Vi finner også at det er en sterk samvariasjon mellom det å jobbe deltid og det å være ansatt i en midlertidig stilling. Dette innebærer at mange av de som er i deltidsstillinger også har en løsere tilknytning til arbeidslivet ved at stillingene i tillegg er midlertidige.

7.3 Eldre med nedsatt arbeidsevne går oftere over i deltidsstillinger

Blant tidligere arbeidssøkere er det ingen statistisk signifikante forskjeller i arbeidstid mellom de ulike aldersgruppene som ikke kan forklares av andre egenskaper ved personene. Blant tidligere brukere med nedsatt arbeidsevne er det derimot en vesentlig større andel i de eldre aldersgruppene som jobber deltid. Dette kan indikere at flere i de eldre aldersgruppene har varig nedsatt arbeidsevne og utnytter sin restarbeidsevne i en deltidsstilling.

7.4 Tidligere arbeidssøkere fra Asia og Afrika er oftere i deltidsstillinger

Figur 10 viser også at det er en forskjell mellom tidligere arbeidssøkere som er født henholdsvis i og utenfor Norge. Mens 70 prosent av norskfødte oppgir å være i en heltidsstilling, er det 62 prosent av innvandrerne som oppgir det samme. Når vi kontrollerer for de øvrige variablene, ser vi at sannsynligheten for å være i deltidarbeid er høyest for personer som har innvandret fra Asia og Afrika. Innvandrere fra Europa har høyere sannsynlighet for å være i heltidsstillinger enn personer født i Norge.

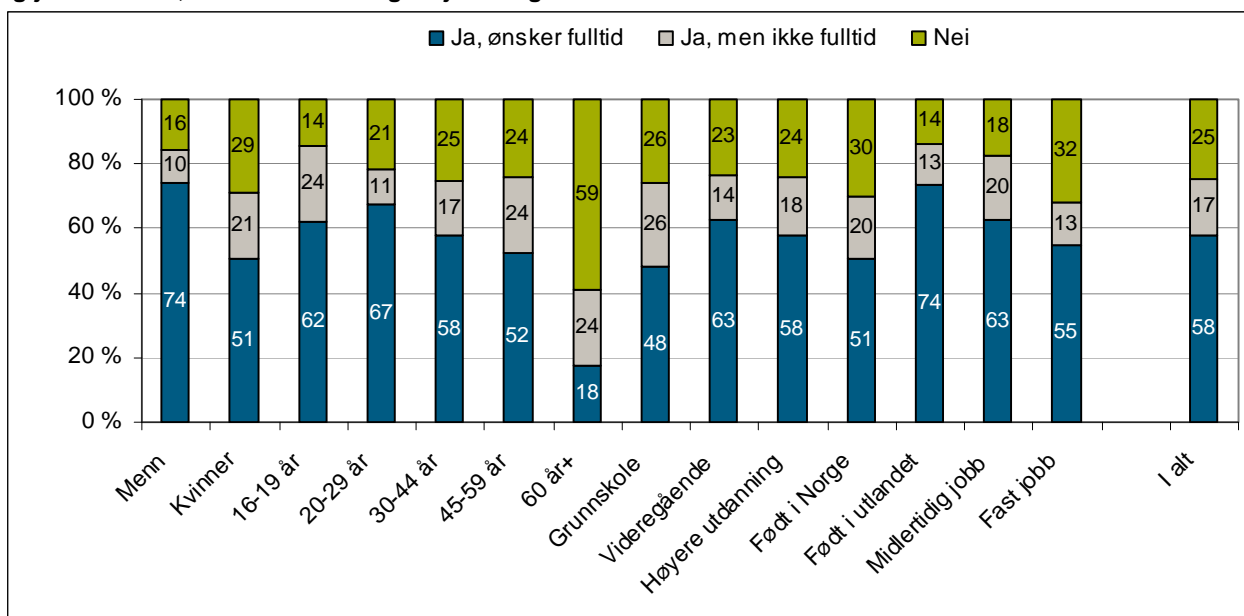
8 Omfanget av ufrivillig deltid

Fra figurene 12 og 13 ser vi at tidligere arbeidssøkere i langt større grad jobber ufrivillig deltid enn personer med nedsatt arbeidsevne. Dette har nok sin naturlige forklaring i at dette er to helt ulike grupper. De som har vært registrert hos NAV med nedsatt arbeidsevne er tilbake i jobb i den grad arbeidsevnen tillater det, og ønsker derfor heller ikke mer arbeid.

8.1 Mange tidligere arbeidssøkere ønsker å jobbe mer

75 prosent av de tidligere arbeidssøkerne som har fått en deltidsjobb ønsker å jobbe mer enn de gjør i dag (se figur 12). Mer enn tre fjerdedeler av disse ønsker seg fulltidsarbeid, mens resten ønsker lengre arbeidstid enn de har i dag, dog ikke fulltid. Som vi ser av figur 12, er det noen ulikheter mellom de deltidsarbeidende som ønsker og ikke ønsker å utvide arbeidstiden sin. Når det gjelder alder er ikke variasjonene så store, med unntak av at de over 60 år i nokså liten grad ønsker lengre arbeidstid. Ei heller når vi ser på utdanningsnivå er det store forskjeller i andelene som ønsker å jobbe mer. De store forskjellene ser ut til å være mellom kvinner og menn, mellom personer født i og utenfor Norge, og personer som er i fast og midlertidig jobb.

Figur 11: "Dersom du jobber deltid, ønsker du å jobbe mer?". Tidligere arbeidssøkere som har kommet i arbeid og jobber deltid, fordelt etter utvalgte kjennetegn.



Kilde: NAV

Flere kvinner enn menn jobber deltid, men det er en større andel av de deltidsarbeidende mennene som ønsker å utvide arbeidstiden sin. Mens 74 prosent av de deltidsarbeidende mennene oppgir at de ønsker seg en heltidsstilling, gjelder dette 51 prosent av de deltidsarbeidende kvinnene. Kvinnene som jobber deltid ser altså i større grad enn mennene ut til å ha valgt dette frivillig.

Når det gjelder fødeland, ser vi at ufrivillig deltidarbeid er mest utbredt blant tidligere arbeidssøkere som er født i Asia og Afrika. Dette gjelder også når vi kontrollerer for andre kjennetegn som kjønn og utdanningsnivå.

Det er noen forskjeller mellom offentlig og privat sektor med hensyn til hvor mange som jobber ufrivillig deltid. Mens 70 prosent av de tidligere arbeidssøkerne som hadde fått deltidsarbeid i privat sektor oppgir at de ønsker å utvide arbeidstiden sin, gjelder dette 80 prosent i offentlig sektor. Så i tillegg til at andelen som har deltidsarbeid er høyere i offentlig enn i privat sektor, er også andelen med ufrivillig deltid noe høyere i denne sektoren.

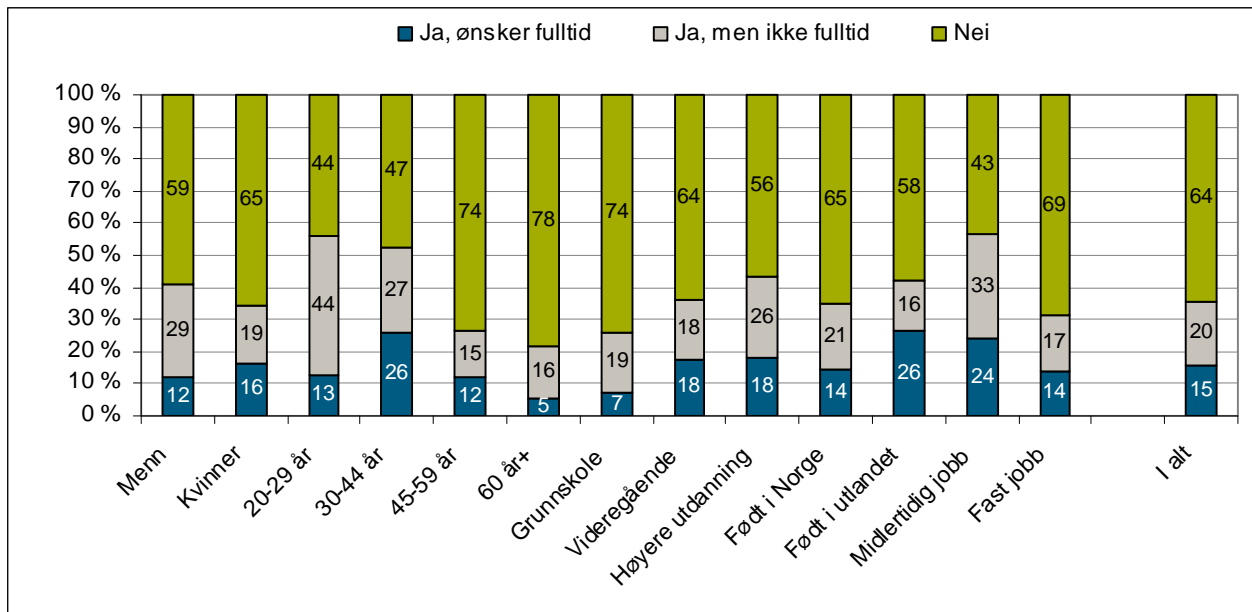
Det er enkelte næringer som peker seg negativt ut når det gjelder ufrivillig deltid. I privat sektor er det oftest personer som har fått jobb innen varehandel, hotell- og restaurantnæringen (79 %) og transport og

kommunikasjon (77 %) som melder at de ville ønske å jobbe mer, mens det i offentlig sektor spesielt er ansatte innenfor undervisning (93 %) og helse- og sosiale tjenester (82 %) som oftest ønsker å utvide arbeidstiden sin. Personer som jobber i midlertidige stillinger oppgir også oftere at de jobber ufrivillig deltid enn de som har fått fast jobb.

8.2 Deltidsarbeid blant brukere med nedsatt arbeidsevne er i større grad frivillig

Blant tidligere brukere med nedsatt arbeidsevne som er i deltidsstillinger, ser vi at andelen som jobber deltid ufrivillig er langt lavere. Av figur 13 ser vi at 64 prosent oppgir at de ikke ønsker å jobbe mer. 36 prosent ønsker å jobbe mer enn de gjør i dag, og de fleste av disse finner vi i de yngste aldersgruppene. Vi ser også her at de som har fått en midlertidig jobb i større grad oppgir at de jobber deltid ufrivillig.

Figur 12: "Dersom du jobber deltid, ønsker du å jobbe mer?". Tidligere brukere med nedsatt arbeidsevne som jobber deltid, fordelt etter utvalgte kjennetegn.



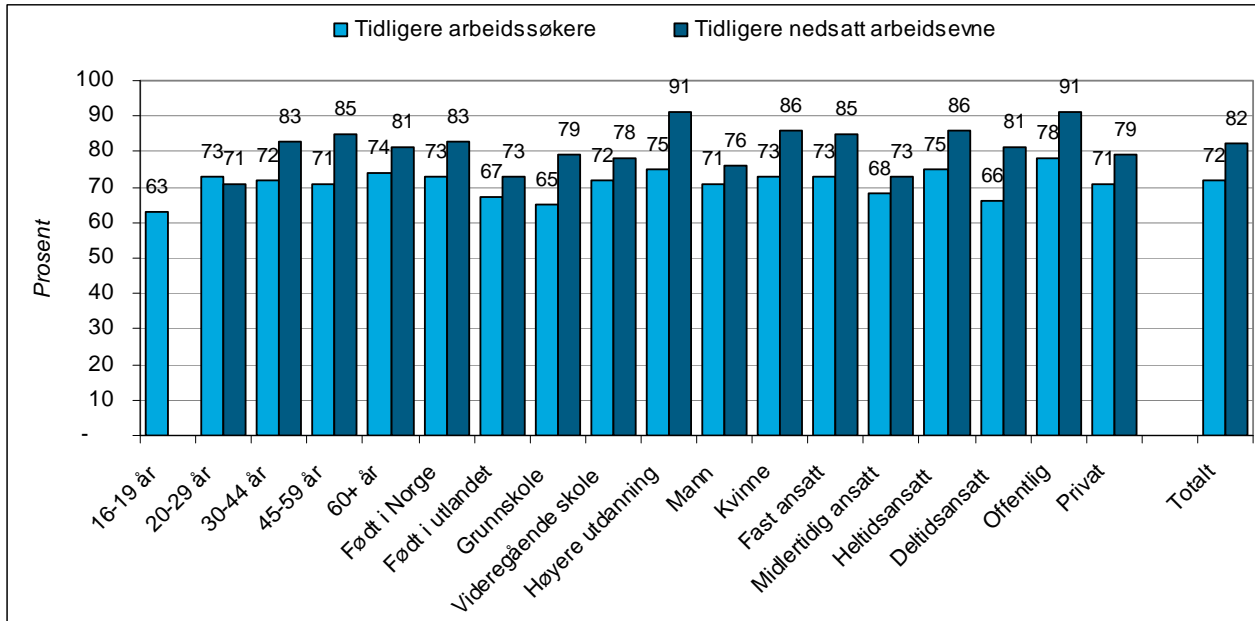
Kilde: NAV

Ønsket om å utvide stillingen sin tenderer til å øke med utdanningsnivå. De som i minst grad oppgir at de ønsker å jobbe mer er de som kun har grunnskoleutdanning. Dette har trolig sammenheng både med at denne gruppa har en noe høyere snittalder, og at jobbene som tilbys disse langt oftere er manuelle jobber som kan være vanskeligere å kombinere med en nedsatt arbeidsevne. Det er de som har fått jobb innenfor næringene transport og kommunikasjon, samt undervisning som oftest ønsker å utvide arbeidstiden sin. I begge disse næringene oppgir 45 prosent av de deltidsansatte at de ønsker å jobbe mer.

9 Hvor relevant er jobben?

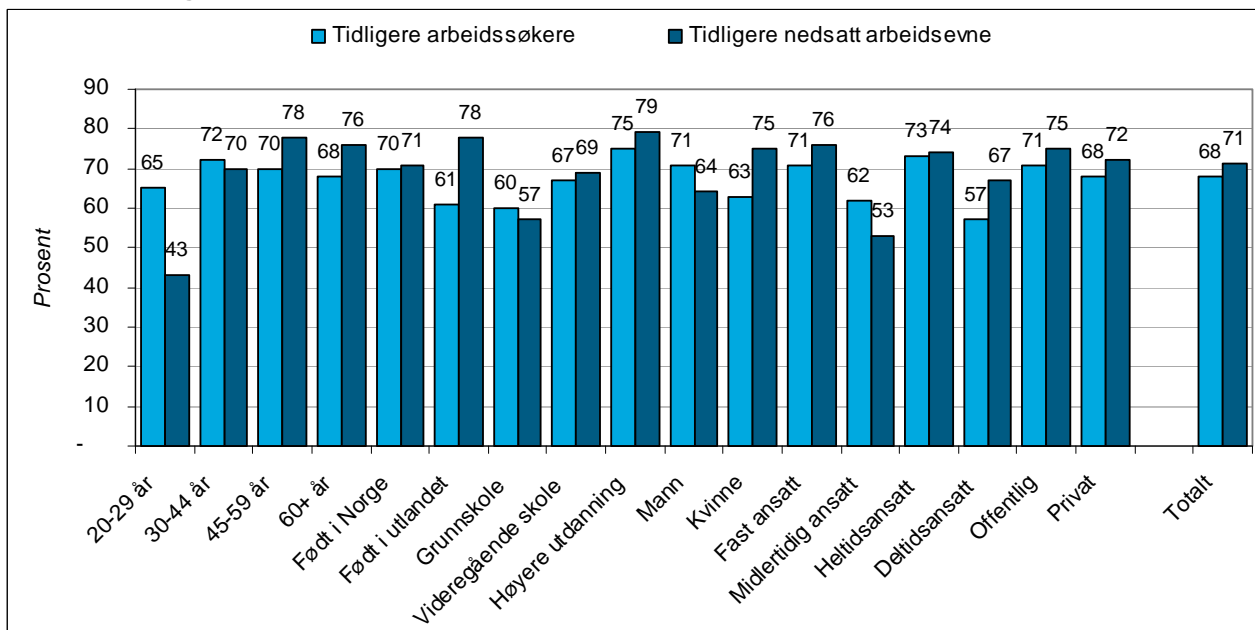
NAVs registre kan gi svar på hvor mange tidligere brukere som går over i et arbeidstakerforhold, men sier ingenting om hvor relevant jobben er i forhold til jobbønske, tidligere yrkeserfaring eller utdanningsbakgrunn. At det er godt samsvar mellom arbeidstakernes kvalifikasjoner og ønsker og jobben de får er et viktig kriterium for at vi skal ha et velfungerende arbeidsmarked. De som har mottatt vårt spørreskjema og oppgitt at deres hovedaktivitet sist uke var arbeid, ble derfor bedt om å vurdere hvor relevant jobben er i forhold til jobbønske, tidligere yrkeserfaring og utdanningsbakgrunn. Svarene skulle gis på en skala fra 1 til 6, der 1 tilsvarer ikke relevant og 6 tilsvarer svært relevant.

Figur 13: Hvor relevant oppfatter du at jobben din er i forhold til det jobbønsket du hadde da du søkte jobb? Andelen tidligere arbeidssøkere og personer med nedsatt arbeidsevne som har markert 4–6 på skalaen.



Kilde: NAV

Figur 14: Hvor relevant oppfatter du at jobben din er i forhold til din tidligere yrkeserfaring? Andelen tidligere arbeidssøkere og personer med nedsatt arbeidsevne som har markert 4–6 på skalaen.

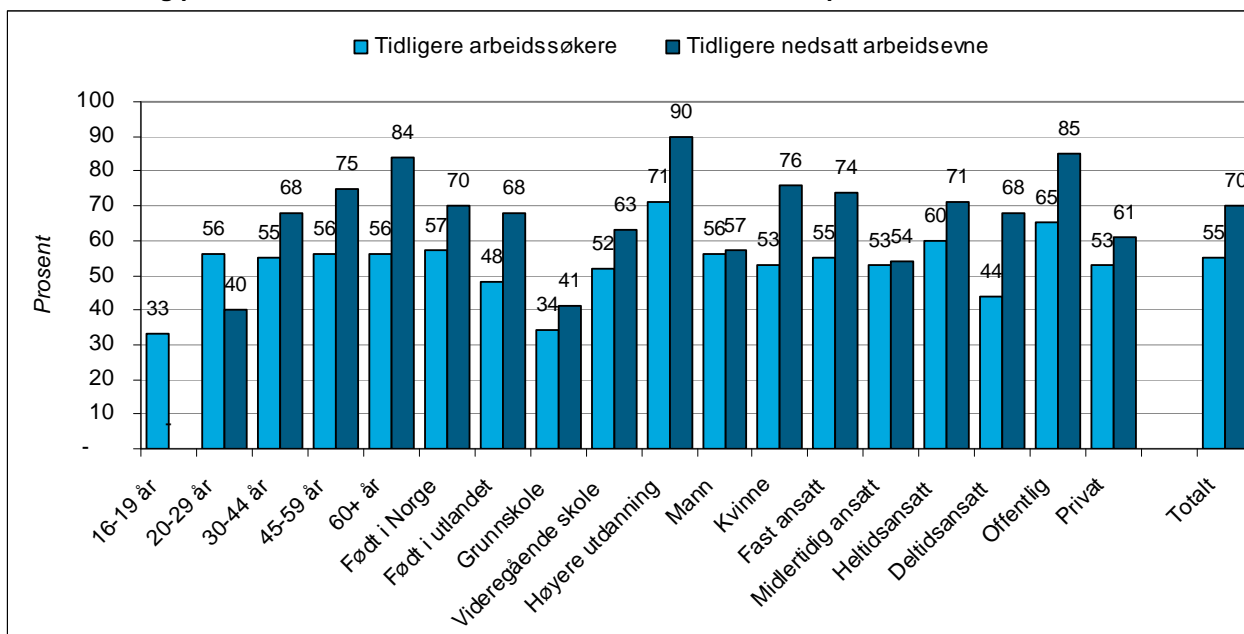


Kilde: NAV

Når vi ser på tidligere arbeidssøkere og tidligere brukere med nedsatt arbeidsevne samlet, er det hele 75 prosent av de som nå er i arbeid som plasserer seg på den positive siden av skalaen (4–6) når de skal vurde-

re hvor relevant jobben deres er i forhold til jobbønsket de hadde da de søkte jobb (se figur 14). Nesten like mange (70 %) oppgir at de oppfatter jobben som relevant i forhold til tidligere yrkespraksis (se figur 15), mens 59 prosent oppgir at jobben er relevant i forhold til utdanningsbakgrunnen de har (se figur 16).

Figur 15: Hvor relevant oppfatter du jobben din i forhold til din utdanningsbakgrunn? Andelene tidligere arbeidssøkere og personer med nedsatt arbeidsevne som har markert 4–6 på skalaen.



Kilde: NAV

Både NAVs registre og denne undersøkelsen viser at det er langt færre brukere med nedsatt arbeidsevne enn arbeidssøkere som kommer i jobb (se tabell 1, figur 1, og figur 2). Av de som har kommet i jobb ser vi imidlertid at tidligere brukere med nedsatt arbeidsevne i større grad oppgir at jobben er relevant i forhold til jobbønske og utdanningsbakgrunn enn de som har vært arbeidssøkere. Selv om vi kontrollerer for betydningen av kjønn, alder, utdanningsnivå, innvandrerbakgrunn, ansettelsesvilkår og sektor, er sannsynligheten for å vurdere at jobben er relevant i forhold til jobbønske og utdanningsbakgrunn høyere blant tidligere brukere med nedsatt arbeidsevne. Dette har trolig sammenheng med at personer med nedsatt arbeidsevne som klarer å komme seg tilbake i jobb er ei positivt selektert gruppe. Med dette menes at de oftere har kjennetegn som viser seg å ha positiv betydning for hvor relevant jobb de får, slik som høyere utdanningsnivå eller en sterk yrkestilhørighet.

9.1 Tidligere arbeidsledige menn får oftere jobber som er relevante i forhold til tidligere yrkeserfaring

Forskjellene mellom menn og kvinner arter seg ulikt, alt etter om de har vært registrert hos NAV som arbeidssøkere eller om de har vært i kontakt med NAV av helsemessige årsaker. Blant tidligere arbeidssøkere er menn mer fornøyd enn kvinner med matchen mellom jobben de har fått og tidligere yrkeserfaring. Selv om vi kontrollerer for både alder, utdanningsnivå og om jobben er heltid eller deltid, fast eller midlertidig, i offentlig eller privat sektor, har menn høyere sannsynlighet for å få en jobb de anser som relevant i forhold til yrkespraksis. Vi finner ingen kjønnsforskjell blant de tidligere arbeidssøkerne når det gjelder jobbets relevans i forhold til utdanningsbakgrunn og jobbønske.

Bildet er omvendt for tidligere brukere med nedsatt arbeidsevne. Blant disse er det kvinnene som i størst grad anser jobben som relevant, både i forhold til utdanningsbakgrunn, yrkespraksis og jobbønske. Denne kjønnsforskjellen forsvinner imidlertid når vi kontrollerer for de øvrige kjennetegnene som er med i figurene 14, 15 og 16.

9.2 Sannsynligheten for å få en relevant jobb øker med alder

Personer under 30 år som har vært registrert med nedsatt arbeidsevne rapporterer i minst grad at jobben de

har fått er relevant i forhold til utdanningsbakgrunn og tidligere yrkeserfaring (se figur 16 og figur 15). At det er en høyere andel i de yngre aldersgruppene som ikke synes den nåværende jobben er relevant i forhold til utdanning og yrkespraksis er naturlig all den tid de har langt mindre yrkeserfaring å relatere jobben sin til, og mange ikke vil ha hatt anledning til å fullføre utdanning utover videregående skole.

For de tidligere arbeidssøkerne øker sannsynligheten for å komme i en jobb som er relevant i forhold til tidligere yrkespraksis med alder, mens aldersdimensjonen ikke ser ut til å ha noen betydning for jobbens relevans i forhold til utdanningsbakgrunn. For tidligere brukere med nedsatt arbeidsevne øker jobbens relevans med alder, både i forhold til utdanningsbakgrunn og yrkeserfaring.

9.3 De som er født i Norge oppgir oftere å ha fått en relevant jobb

Tidligere arbeidssøkere som er født i Norge oppgir i større grad at de har fått en jobb som er relevant i forhold til tidligere yrkeserfaring enn personer som er født utenfor Norge (se figur 14). Denne forskjellen kan ikke forklares av andre observerbare kjennetegn som vi har oversikt over.

Arbeidssøkere som er født utenfor Norge oppgir også i mindre grad enn arbeidssøkere født i Norge at jobben er relevant i forhold til utdanningsbakgrunn (se figur 16). Denne sammenhengen kan imidlertid forklares av andre kjennetegn ved disse personene.

Av figur 14 ser vi at de som er født i Norge også i større grad har fått jobber som er relevante i forhold til jobbønskene de hadde. Blant tidligere arbeidssøkere er forskjellen mellom de som er født i Norge og de som er født i utlandet signifikant selv om vi kontrollerer for betydningen av utdanningsnivå, kjønn og alder. Tilsvarende er ikke tilfelle for tidligere brukere med nedsatt arbeidsevne. Dersom vi i tillegg kontrollerer for om jobben er heltid eller deltid, fast eller midlertidig, i offentlig eller privat sektor, forsvinner forskjellen mellom norskfødte og utenlandsfødte når det gjelder jobbens relevans i forhold til jobbønske.

9.4 Høy utdanning øker sannsynligheten for å få en relevant jobb

Høyt utdannede svarte i størst grad at jobben de har fått er relevant. Dette gjelder både i forhold til jobbønske, utdanning og tidligere yrkeserfaring, mens personer som kun har grunnskoleutdanning i minst grad svarte det samme (se figur 14, 15 og 16). Når det gjelder jobbens relevans i forhold til utdanningsbakgrunn, er forskjellen mellom personer med ulike utdanningsnivå størst i gruppa av personer som har hatt nedsatt arbeidsevne, hvor 90 prosent av de med høyskole- eller universitetsutdanning oppgir at jobben er relevant i forhold til utdanningsbakgrunn. Personer som har yrkesfaglig videregående skole som høyeste fullførte utdanning oppgir i større grad at jobben er relevant i forhold til utdanningsbakgrunn enn de som bare har allmennfaglig videregående skole.

9.5 Personer med jobb i offentlig sektor svarte oftest at jobben er relevant

Både blant tidligere arbeidssøkere og tidligere brukere med nedsatt arbeidsevne er det de som har fått fast jobb, heltidsstilling og/eller jobber i det offentlige som i størst grad oppgir at jobben de har fått er relevant, både i forhold til yrkespraksis, jobbønske og utdanningsbakgrunn. For tidligere arbeidssøkere gjelder dette også når vi kontrollerer for betydningen av andre forhold, slik som kjønn, alder og utdanningsnivå.

For tidligere brukere med nedsatt arbeidsevne reduseres effekten av fast jobb, heltidsstilling og jobb i det offentlige en del når det kontrolleres for andre forhold. Resultatene som står ved lag er at de som har fått fast jobb i større grad oppgir at jobben er relevant både i forhold til utdanningsbakgrunn og yrkeserfaring enn de som har fått en midlertidig jobb, mens de som har fått jobb i det offentlige i større grad oppgir at jobben er relevant i forhold til utdanningsbakgrunn enn de som har fått jobb i det private.

Videre ser vi at personer som har fått jobb innenfor undervisning i størst grad rapporterer samsvar mellom egen utdanningsbakgrunn og jobben de har fått (84 %), mens de som har fått jobb innen hotell, restaurant og varehandel er de som i minst grad oppgir at jobben er relevant i forhold til utdanningsbakgrunn (38 %). De som har fått jobb innenfor bygg og anlegg og de som har fått jobb innenfor undervisning er de som i størst grad oppgir at det er match mellom tidligere yrkeserfaring og nåværende jobb.

10 Tidligere mottakere av overgangsstønad

Overgangsstønad er en folketrygdytelse som er ment å gi en midlertidig inntektssikring for enslige forsørgerer samtidig som mottakeren skal kvalifisere seg for arbeidsmarkedet. Overgangsstønad kan gis i inntil tre år, med mulighet for forlengelse i to år som følge av utdanning. Fra mottakerens yngste barn fyller tre år er det krav om aktivitet i form av arbeid eller utdanning på minimum halvtid (se også faktaboks om overgangsstønad).

Totalt var det 9 063 personer som avsluttet en periode med overgangsstønad i løpet av 2009. Dette utgjør fire prosent av alle brukere som sluttet å registrere seg hos NAV i løpet av 2009. 377 tidligere mottakere av overgangsstønad ble trukket ut til å delta i spørreundersøkelsen, og vi fikk svar fra 138 personer. Dette utgjør en relativt liten gruppe, og resultatene er derfor mindre sikre enn for de to andre brukergruppene. Resultatene som omtales i teksten i dette kapitlet er statistisk signifikante på et 5-prosentsnivå dersom ikke annet er oppgitt.

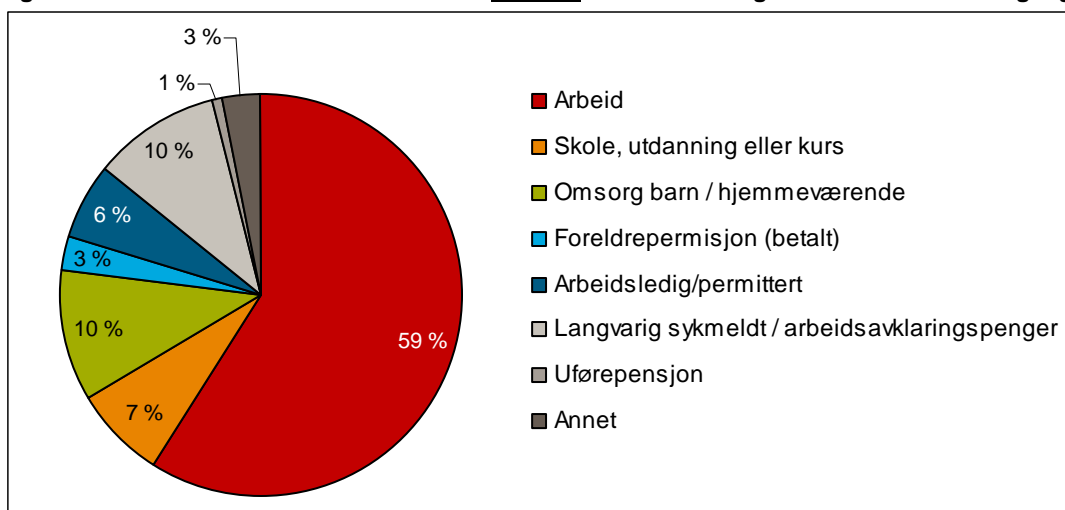
De tidligere mottakerne av overgangsstønad er ei mer ensarta gruppe enn personene i de to andre brukergruppene vi beskriver i denne rapporten. 96 prosent av alle som sluttet å motta overgangsstønad i 2009 er kvinner, og 95 prosent er mellom 20 og 44 år. Gjennomsnittsalderen er 33 år, og dette er dermed i snitt den yngste brukergruppa. Blant personene som har mottatt overgangsstønad er det en overrepresentasjon av innvandrere fra Afrika.

Overgangsstønad

Overgangsstønad utbetales til enslige forsørgere som ikke har mulighet til å forsørge seg selv på grunn av omsorg for barn. Stønaden kan utbetales i maksimalt tre år, i perioden fra to måneder før ventet fødsel dersom mor er enslig på dette tidspunktet, og fram til barnet fyller åtte år. Dersom barnet er eldre enn tre år må forelderen være i aktivitet som utgjør minst halvparten av full tid eller være registrert hos NAV som reell arbeidssøker. Aktivitetskravet kan falle bort midlertidig dersom forelderen eller barnet er sykt, eller dersom barnet ikke har andre muligheter for tilsyn (barnehageplass, SFO-plass eller lignende). Treårsperioden kan utvides med inntil to år fram til det yngste barnet fyller åtte år, dersom forelderen er i nødvendig utdanning. Treårsperioden kan utvides med opptil tre år fram til det yngste barnet fyller åtte år, dersom forelderen er i nødvendig utdanning og har omsorg for flere enn to barn, eller hvis hun/han ble aleneforsørger før fylte 18 år.

Foreldre som blir alene med barnet på grunn av samlivsbrudd, separasjon eller skilsmisse etter at det yngste barnet har fylt åtte år, kan få overgangsstønad i opptil to år fram til det yngste barnet fyller ti år. Hun/han må da fylle aktivitetskravet det første året, og være under nødvendig utdanning det andre året. Dersom barnet er særlig tilsynskrevende på grunn av funksjonshemming, sykdom eller store sosiale problemer, kan forelderen på visse vilkår få overgangsstønad fram til barnet fyller 18 år.

Figur 16: "Hvilken hovedaktivitet hadde du sist uke?" Svar fra tidligere mottakere av overgangsstønad.



Kilde: NAV

10.1 Seks av ti har kommet i jobb

Av personene som avsluttet en periode med overgangsstønad i 2009 oppgir 59 prosent at de er i arbeid og 7

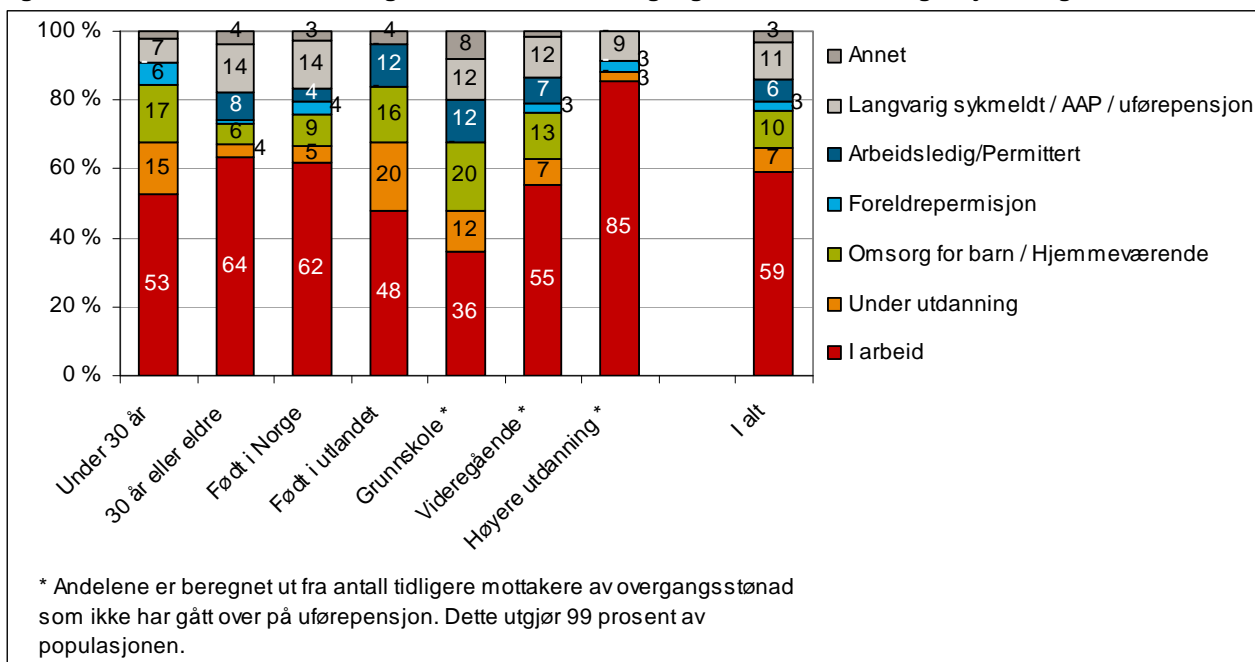
prosent at de er i utdanning sommeren 2010 (se figur 17). Andelen som er i arbeid eller utdanning er dermed nesten like høy som blant tidligere arbeidssøkere (forskjellen er ikke statistisk signifikant). I tillegg oppgir tre prosent at de er hjemme med barn og mottar foreldrepenger, hvilket kan bety at de er midlertidig fraværende fra et arbeidsforhold.

En av ti tidligere overgangsstønadsmottakerne oppgir at de er hjemmeværende og/eller har omsorg for barn. Drøyt en av fire av disse var inne i en ny periode med overgangsstønad per mars 2009. Dette kan for eksempel skyldes at de har fått et barn til. En av ti tidligere mottakere av overgangsstønad oppgir at de er langvarig sykmeldt eller mottar AAP.

10.2 Personer med høyere utdanning er oftere i jobb

Halvparten av personene som har mottatt overgangsstønad oppgir at deres høyeste fullførte utdanning er fra videregående skole. Tre av ti oppgir at de har utdanning fra høyskole eller universitet, mens en av fem bare har fullført grunnskole. Som vi ser av figur 18, øker andelen som har kommet i jobb betydelig med utdanning. Av de som har utdanning på høyskole- eller universitetsnivå oppgir hele 85 prosent at deres hovedaktivitet er arbeid. Til sammenligning gjelder dette bare 55 prosent av de som har videregående skole som høyeste fullførte utdanning og 36 prosent av de som har grunnskole som høyeste fullførte utdanning. I de lavere utdanningsgruppene ser vi at det er en større andel som oppgir at de har omsorg for barn / er hjemmeværende, samt flere som er arbeidsledige/permitterte eller under utdanning.

Figur 17: Hovedaktivitet blant tidligere mottakere av overgangsstønad etter utvalgte kjennetegn.



Kilde: NAV

Litt over en tredjedel av personene som har hatt avgang fra overgangsstønad er under 30 år. Personene i denne gruppa oppgir i noe større grad enn de som er eldre at skole, utdanning eller kurs er deres hovedaktivitet. Det er også en større andel som oppgir at de har lønnet foreldrepermisjon eller er hjemmeværende / har omsorg for barn.

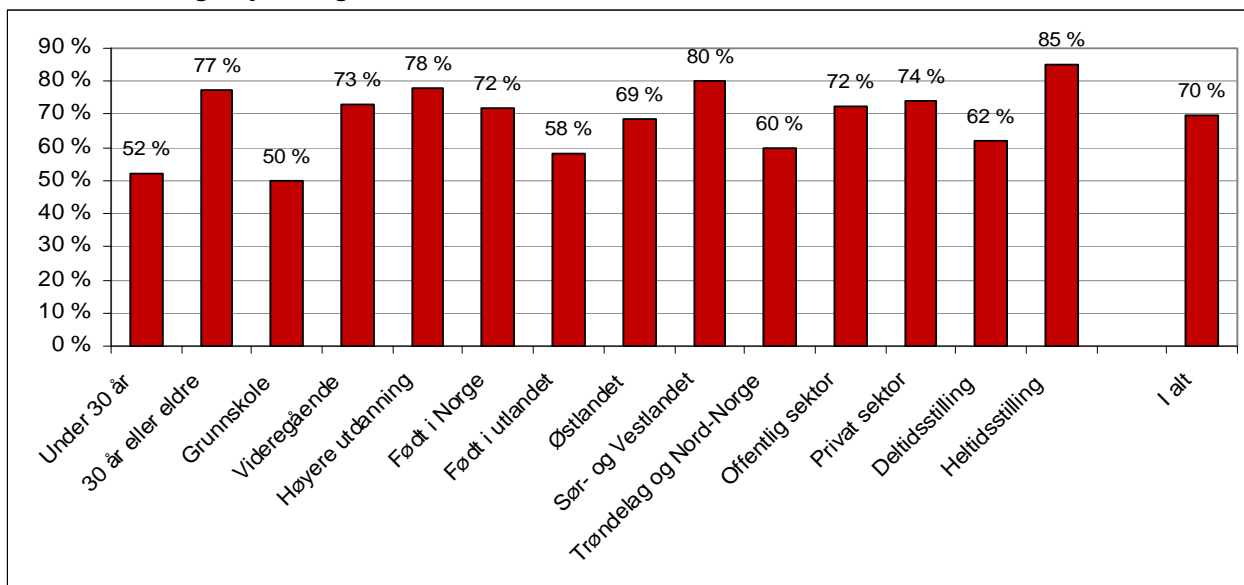
Drøyt en av fem som sluttet å motta overgangsstønad i 2009 er født utenfor Norge. I denne gruppa er det en høyere andel enn blant de norskfødte som oppgir skole, utdanning eller kurs som sin hovedaktivitet sommeren 2010, og en lavere andel som er langvarig sykmeldt eller mottar AAP eller uførepensjon.

10.3 Sju av ti har fast jobb – flere enn halvparten jobber deltid

Som vi kan se av figur 19, svarte 70 prosent av de tidligere mottakerne av overgangsstønad som har kommet i jobb at de har fast arbeid. Dette er om lag like stor andel som blant tidligere arbeidssøkere. Sannsyn-

ligheten for å få fast stilling er høyest for de som er 30 år eller eldre og for de som jobber heltid.

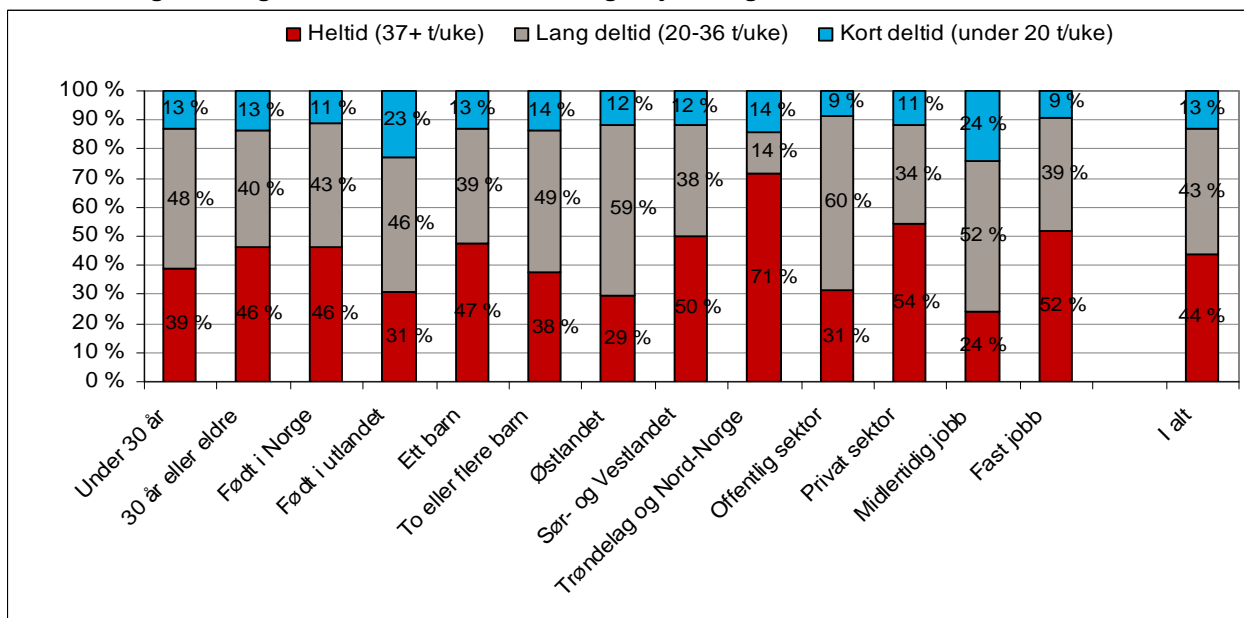
Figur 18: Tidligere mottakere av overgangsstønnad som har kommet i arbeid. Prosentandel som har fast stilling fordelt etter utvalgte kjennetegn.



Kilde: NAV

Figur 20 viser andelen av tidligere overgangsstønadmottakere som jobber henholdsvis heltid og lang og kort deltid, fordelt etter utvalgte kjennetegn. Av figuren ser vi at i alt 13 prosent av de som har kommet i arbeid oppgir at de jobber kort deltid (under 20 timer per uke), 43 prosent at de jobber lang deltid (20–36 timer per uke) og 44 prosent at de jobber heltid.

Figur 19: Tidligere mottakere av overgangsstønnad som har kommet i jobb. Prosentandel som jobber henholdsvis heltid, lang deltid og kort deltid, fordelt etter utvalgte kjennetegn.



Kilde: NAV

Andelen som oppgir at de har arbeid som hovedaktivitet ligger på om lag 60 prosent i alle fem landsdelene. Det ser imidlertid ut til å være betydelige geografiske forskjeller når det gjelder omfanget av arbeidet. Andelen som jobber heltid er betydelig høyere i Trøndelag og Nord-Norge (71 %) enn på Sør- og Vestlandet (50 %) og på Østlandet (29 %). Det er imidlertid bare seks av ti i de to nordligste landsdelene som oppgir at de har fast stilling, mot henholdsvis åtte av ti på Sør- og Vestlandet og sju av ti på Østlandet (se figur 19).

Videre kan vi se at andelen som jobber heltid er høyere blant de som har fått fast jobb enn blant de som har midlertidig stilling, og høyere i privat enn i offentlig sektor.

10.4 Fem av seks i deltidsjobb ønsker å jobbe mer

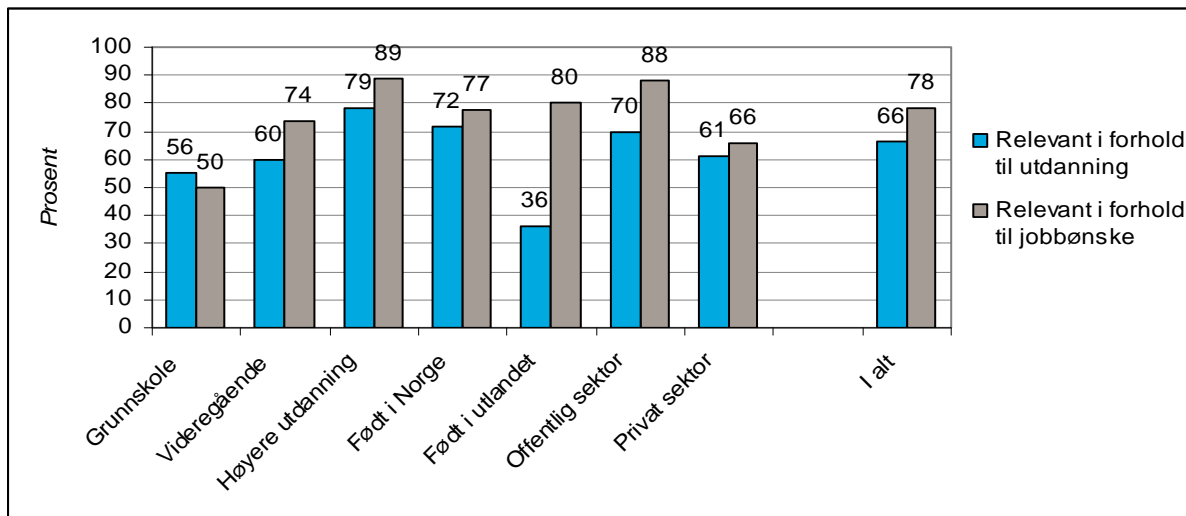
Årsakene til å jobbe deltid kan være forskjellige. En del foreldre, spesielt mødre, foretrekker å jobbe deltid så lenge de har små barn, mens andre ønsker å jobbe heltid, men ikke får full stilling. I denne gruppa vil det finnes mange som er alene om omsorgen for små barn eller har hovedansvaret for barna, noe som kan gi utfordringer i forhold til å stå i full jobb. Blant de tidligere mottakerne av overgangsstønad er tendensen likevel at de fleste som jobber deltid ønsker å jobbe mer. Om lag halvparten oppgir at de ønsker å jobbe heltid, mens en av tre oppgir at de ønsker å jobbe mer enn de gjør, men ikke heltid. Bare en av seks som jobber deltid ønsker ikke å jobbe mer.

10.5 Hvor relevant er jobben?

På samme måte som tidligere arbeidssøkere og tidligere brukere med nedsatt arbeidsevne (se kapittel 9), ble de tidligere mottakerne av overgangsstønad bedt om å vurdere hvor relevant jobben de har fått er i forhold til utdanningsbakgrunn, tidligere yrkespraksis og jobbønsket de hadde da de søkte jobb. Svarene skulle gis på en skala fra 1 til 6, der 1 tilsvarer ikke relevant og 6 tilsvarer svært relevant. Hele 78 prosent oppgir at jobben er relevant i forhold til det jobbønsket de hadde da de søkte jobb, 70 prosent oppfatter jobben som relevant i forhold til tidligere yrkeserfaring, mens 66 prosent oppgir at jobben er relevant i forhold til utdanningsbakgrunnen deres.

I figur 21 viser vi andelen med ulike kjennetegn som svarte at jobben er relevant (4, 5 eller 6 på skalaen) i forhold til utdanningsbakgrunn og jobbønske. Når det gjelder jobbens relevans i forhold til tidligere yrkeserfaring, fant vi ingen signifikante forskjeller mellom de ulike gruppene.

Figur 20: Hvor relevant oppfatter du at jobben din er i forhold til utdanningsbakgrunn og det jobbønsket du hadde da du søkte jobb? Andelen tidligere mottakere av overgangsstønad som har markert 4–6 på skalaen.



Kilde: NAV

Figur 21 viser at personer som er født i Norge i større grad oppgir at de har fått en jobb som er relevant i forhold til utdanningsbakgrunnen de har enn personer som er født i utlandet. Dette kan tyde på at innvandrere har større utfordringer med å få jobber som er relevante i forhold til utdanningsbakgrunnen de har enn norskfødte. Personer som er registrert med et arbeidsforhold i offentlig sektor svarte oftere at jobben er relevant i forhold til jobbønsket de hadde da de søkte jobb enn de som jobber i privat sektor. Vi ser også at andelen som oppfatter jobben som relevant i forhold til jobbønsket de hadde øker med utdanningsnivå, og at de som har høyere utdanning oftere oppgir at de har fått en jobb som er relevant i forhold til utdanningsbakgrunnen.⁹

⁹ Sammenhengene mellom brukernes utdanningsnivå og jobbens relevans er statistisk signifikant på 10 % -nivå.

11 Avslutning

Denne rapporten baserer seg på data fra en spørreundersøkelse rettet mot personer som sluttet å motta tjenester eller ytelser fra NAV i løpet av 2009. Undersøkelsen ble gjennomført i juni/juli 2010, blant personer som har vært registrert som ordinære arbeidssøkere, med nedsatt arbeidsevne, eller som mottakere av rehabiliteringspenger, tidsbegrenset uførepensjon eller overgangsstønad for enslige forsørgere. Vi har tatt utgangspunkt i følgende problemstillinger:

- Hva gjør NAVs brukere etter avgangen fra NAV? – Er de i jobb eller utdanning eller mottar de en ytelse fra NAV?

For personer som er kommet i arbeid:

- Er arbeidet fast eller midlertidig, heltid eller deltid?
- Er de arbeidstakere eller selvstendig næringsdrivende?
- Hvor relevant er jobben i forhold til utdanningsbakgrunn, yrkespraksis og jobbønske?

Undersøkelsen viser at de fleste av NAVs tidligere brukere har kommet i jobb eller er i annen aktivitet. Det er imidlertid stor forskjell mellom de som har vært registrert som arbeidssøkere eller enslige forsørgere med overgangsstønad, og de som har vært registrert med nedsatt arbeidsevne. Av de tidligere arbeidssøkerne oppgir 75 prosent at de er i jobb, utdanning, vernetjeneste eller at de er hjemme med lønnet foreldrepermisjon, og det er med andre ord bare 25 prosent som ikke er i aktivitet slik vi definerer det her (se tabell 4). Av de som har mottatt overgangsstønad er det en litt mindre andel som er i aktivitet (70 %). Av tidligere brukere som har vært registrert med nedsatt arbeidsevne er det imidlertid bare 43 prosent som er i aktivitet.

Andelen er aller lavest blant de som hadde mottatt en tidsbegrenset uførestønad. Blant tidligere brukere med nedsatt arbeidsevne som ikke er i aktivitet, har hoveddelen blitt tildelt uførepensjon eller er langvarig sykmeldt / mottar arbeidsavklaringspenger. Blant tidligere arbeidssøkere som ikke er i aktivitet, har de fleste blitt arbeidsledige på nytt.

Tabell 4: Tidligere brukere med avgang fra NAV i 2009, fordelt etter avgangstatus. Prosentandel som er i aktivitet sommeren 2010.		
		I aktivitet (arbeid, utdanning, vernetjeneste eller betalt foreldrepermisjon)
Avgangstatus fra NAV i 2009	Arbeidssøker	75 %
	Overgangsstønad	70 %
	Nedsatt arbeidsevne	48 %
	Rehabilitering	42 %
	Tidsbegrenset uførestønad	29 %
	Totalt	66 %
Kilde: NAV		

Totalt oppgir 57 prosent av tidligere brukere at de har kommet i jobb. Andelen er høyest blant tidligere arbeidssøkere og lavest blant tidligere brukere med nedsatt arbeidsevne. Av de som har kommet i jobb er de fleste tidligere arbeidssøkere i heltidsstilling, mens de fleste som har hatt nedsatt arbeidsevne er i deltidsstilling. Blant de sistnevnte er det et mindretall som ønsker å jobbe mer enn de gjør, og det er rimelig å anta at mange fortsatt ikke har 100 prosent arbeidsevne. Blant tidligere arbeidssøkere er det omvendt – de fleste som jobber deltid ønsker å jobbe mer. Blant tidligere mottakere av overgangsstønad er deltid det vanligste, men de fleste i denne gruppa ønsker også å jobbe mer. Sannsynligheten for å ha fast stilling er betydelig høyere blant tidligere brukere med nedsatt arbeidsevne enn blant tidligere arbeidssøkere. Sannsynligheten for fast jobb øker også med alder, og er høyest for menn.

Fire prosent av de som har kommet i jobb er kun selvstendig næringsdrivende. I tillegg oppgir seks prosent at de kombinerer lønnsarbeid og selvstendig virksomhet. Andelen selvstendige er relativt lik i de tre gruppene av tidligere brukere.

Storparten av respondentene oppgir at jobben de har fått er relevant eller ganske relevant med tanke på jobbønske (75 %), tidligere yrkeserfaring (70 %) og utdanningsbakgrunn (59 %). Sannsynligheten for å få en relevant jobb øker med utdanningsnivå og alder, er høyere blant norskfødte enn blant innvandrere, og høyere blant tidligere brukere med nedsatt arbeidsevne enn blant tidligere arbeidssøkere.

12 Referanser

Bråthen, Magne & Vetvik, Kristoffer (2011): "Personer med nedsatt arbeidsevne – Hvem er de?" Arbeid og velferd nr. 1/2011. Oslo: Arbeids- og velferdsdirektoratet.

Bråthen, Magne (2009): "Overgang til arbeid for NAVs brukere". Arbeid og velferd nr. 4/2009. Oslo: Arbeids- og velferdsdirektoratet.

Grambo, Anne-Cathrine & Bråthen, Magne (2010): "Hva gjør arbeidssøkerne etter NAV?". Arbeid og velferd nr. 1/2010. Oslo: Arbeids- og velferdsdirektoratet.

Grambo, Anne-Cathrine & Myklebø, Sigrid (2010): "Tidligere NAV-brukere – hva gjør de nå?". Arbeid og velferd nr. 4/2010. Oslo: Arbeids- og velferdsdirektoratet.

Tidligere publiserte rapporter fra NAV

NAVs rapportserie

2/2011	Uførepensjonisters tilknytning til arbeidslivet
1/2011	Unge på arbeids- og helserelevante ordninger
1/2010	Kontantstøttens utbredelse og foreldres preferanser for barnetilsyn. En studie av årskullene 1998–2008 og deres foreldre.
3/2009	Tidsbegrenset uførestønad – evaluering fire år etter innføring
2/2009	Moderne familier – tradisjonelle valg. En studie av mors og fars uttak av foreldrepermisjon
1/2009	Hvordan vil en nedgangskonjunktur påvirke arbeidsinnvandrerne i Norge?
5/2008	Hva skjer etter avsluttet arbeidssøkerperiode? Overlevelsesanalyse av arbeidssøkere i en oppgangs- og en nedgangskonjunktur
4/2008	Geografisk variasjon i uførepensjonering 1997–2004
3/2008	Kven går av med AFP?
2/2008	Tidligere arbeidssøkere ett år etter NAV. En oppfølgingsundersøkelse av arbeidssøkere som sluttet å melde seg ved NAV høsten 2006
1/2008	Hvordan vil pensjonsreformen påvirke pensjoneringsatferden?
5/2007	I arbeid etter rehabilitering og attføring?
4/2007	Hva foregår på legekantorene? Konsultasjonsstatistikk for 2006
3/2007	Endringer i fastlegenes sykmeldingspraksis. Konsekvenser for de sykmeldtes arbeidstilknytning og behov for trygdeytelser
2/2007	Analyse av utviklingen i statens utgifter til medisinske laboratorie- og radiologiundersøkelser – En oppfølgingsanalyse
1/2007	Pensjonsreform på trappene. Hva vet befolkningen om pensjon?
1/2006	Kvalitetsundersøkelse av saksbehandling i barnebidragssaker