

---

# Omverdensanalyse 2014

Utvikling, trender og konsekvenser frem til 2025

---

© NAV juni 2014. Oppdatert oktober 2014

**EIER**

Arbeids- og velferdsdirektoratet  
Postboks 5, St. Olavs plass  
0130 Oslo

Rapporten er tilgjengelig på [www.nav.no](http://www.nav.no)

ISBN 978-82-551-2366-8

---

# Omverdensanalyse 2014

Utvikling, trender og konsekvenser frem til 2025

---





---

---

# Innhold

---

1. OPPSUMMERING	2
Flere eldre og økt innvandrerbefolkning gir flere NAV-brukere	2
Overskudd av arbeidskraft uten fullført videregående, underdekning av yrkesfagutdannede	2
Økt trygdebruk på grunn av psykiske lidelser	2
Ny teknologi og globalisering kan gi økte inntektsforskjeller	3
Økte forventninger til selvbetjening med skreddersøm	3
Avveining mellom enkelt regelverk og brukertilpasning	3
2. INNLEDNING	4
3. DEMOGRAFISK UTVIKLING	5
3.1 Fortsatt sterk befolkningsvekst, særlig blant eldre	5
3.2 Økning i innvandrerbefolkningen	7
3.3 Størst vekst i sentrale strøk, men vekst også i utkantstrøkene	9
3.4 Oppsummering, konsekvenser av demografiske endringer	11
4. UTVIKLINGEN PÅ ARBEIDSMARKEDET	12
4.1 Bedring i veksten i Europa og USA, avtakende vekst i Kina	12
4.2 Stabil utvikling i norsk økonomi	13
4.3 Økt sysselsettingsandel innen tjenesteytende næringer	13
4.4 Små endringer i ledigheten på lang sikt	15
4.5 Lavere arbeidsinnvandring	15
4.6 Frafall fra videregående gir mangel på yrkesfagutdannede	16
4.7 Flere stillinger lyses ut offentlig, men færre fanges opp av NAV	20
4.8 Oppsummering, konsekvenser av utviklingen på arbeidsmarkedet	20
5. LEVEKÅR	21
5.1 Høyere overlevelse ved alvorlig sykdom	21
5.2 Unge voksne og innvandrere mest utsatt for lavinntekt	24
5.3 Oppsummering, konsekvenser av utviklingen i levekår	28
6. TEKNOLOGI OG BRUKERATFERD	29
6.1 Fire krefter vil påvirke den teknologiske utviklingen	29
6.2 De «nye» brukerne representerer et større mangfold	31
6.3 Oppsummering, konsekvenser av teknologi og brukeratferd	33
7. POLITISKE TRENDER	34
7.1 Hovedlinjene videreføres	34
7.2 Oppsummering, konsekvenser av politiske trender	36
REFERANSELISTE	37
TIDLIGERE PUBLISERTE RAPPORTER FRA NAV	40

# 1. Oppsummering

## Flere eldre og økt innvandrerbefolkning gir flere NAV-brukere

Befolkningsveksten vil fortsatt være sterk frem mot 2025. Vi venter 12 prosent vekst i befolkningen fra 2014 til 2025. Det vil gi omtrent tilsvarende økning i antall NAV-brukere. Dersom NAV ikke blir kompensert for dette, betyr det at NAV må effektivisere driften ytterligere fremover. Aldersgruppen over 67 år vil øke mest, med 33 prosent. Det medfører at alderspensjon og hjelpemidler vil være de to områdene der antall brukere vil øke mest det neste tiåret. I 2014 og 2015 venter vi færre mottakere av arbeidsavklaringspenger og flere med uførepensjon som følge av at mange når varighetsgrensen på 4 år i 2014. På lengre sikt venter vi at antall med arbeidsavklaringspenger igjen vil øke.

Som følge av arbeidsinnvandring ventes befolkningsvekst i alle fylker. Vi regner med at økningen blir størst i Oslo, Akershus og Rogaland. Fortsatt høy arbeidsinnvandring vil gi økt konkurranse om arbeidsplasser som NAV tidligere kunne tilby ufaglært ungdom.

Vi venter lavere nettoinnvandring fremover, men innvandrerbefolkningen ventes likevel å øke med over 50 prosent frem til 2025. Det medfører at arbeidslivet og NAVs tjenester må håndtere at flere har mangelfulle norskkunnskaper. Vi anslår at NAV i 2013 brukte 15 prosent av ressursene i ytelsesforvaltningen til saksbehandling på utlandssaker – saker der brukeren enten er bosatt i utlandet eller der saken krever informasjonsutveksling med utenlandske trygdemyndigheter. Denne andelen kan øke til 25 prosent i 2025.

## Overskudd av arbeidskraft uten fullført videregående, underdekning av yrkesfagutdannede

Vi venter en bedring i veksten internasjonalt og en stabil utvikling i norsk økonomi det neste tiåret. Selv om arbeidsmarkedet ventes å være stabilt i Norge, må NAV være forberedt på konjunktursvingninger.

Sysselsettingsandelen i tjenesteytende næringer vil fortsatt øke, og vi kan regne med mer enn 400 000 flere sysselsatte i tjenesteytende næringer i 2025. Det vil fortsatt bli en svak nedgang i primærnæringene og industrien. Vi venter ellers små endringer i nærings sammensetningen. Konkurransutsatte næringer vil fortsatt være preget av store krav til omstilling og effektivisering som kan gi økte utfordringer i markedsarbeidet. Endringene i nærings sammensetningen vil også ramme fylker og kommuner ulikt. En utfordring for NAV er å få til et bedre og tettere samarbeid med det lokale næringslivet.

Tre av ti fullfører ikke videregående skole. Størst andel som ikke fullfører finner vi blant yrkesfagene. Framskrivninger viser at det kan bli et overskudd av arbeidskraft uten fullført videregående på 200 000 personer i 2024. Samtidig vil mangelen på arbeidskraft bli størst blant personer med yrkesfaglig utdanning og i særlig grad blant helsefagarbeidere.

Flere brukere uten videregående utdanning gir større behov for samarbeid mellom NAV og andre sektorer (utdanning, helse, kommunale tjenester, lokale arbeidsgivere). Dette krever etablering av konkrete og forutsigbare samarbeidsmodeller mot skoleverket, helsesektoren, den enkelte tiltaksarrangøren og arbeidsgivere. Som følge av dette vil det sannsynligvis bli behov for å endre tiltak og virkemidler rettet mot disse gruppene.

## Økt trygdebruk på grunn av psykiske lidelser

Det har ikke vært påvist noen økning av psykiske lidelser i befolkningen. Likevel har Norge, i likhet med de fleste europeiske land, hatt økning i psykiske lidelser som årsak til sykepenge og uførepensjon. Det er sannsynlig at psykiske lidelser fortsatt vil øke som årsak til trygdebruk. Særlig blant unge er denne sykdomsgruppen helt dominerende. Sammenlignet med andre OECD-land har Norge relativt sett lav yrkesdeltakelse blant personer med psykiske lidelser. Tiltak for denne gruppen krever ofte et omfattende samarbeid med den psykiske helsetjenesten.

For alvorlig sykdom som eksempelvis hjertelidelser og kreft er trenden en stadig høyere overlevelse. Det kan gi økt behov for graderte ytelser.

### Ny teknologi og globalisering kan gi økte inntektsforskjeller

Andelen unge og unge voksne med lavinntekt er økende mens andelen eldre synker. Innvandrere er overrepresentert i lavinntektsgruppen, og innvandrerbarn utgjør en stadig større andel av barn i lavinntektshusholdninger.

Lavinntekt henger nært sammen med yrkesaktivitet, og hovedstrategien for å bekjempe lavinntekt er å hjelpe flest mulig inn i betalt arbeid. Store regionale forskjeller i levekårsutfordringer og barnefattigdom gjør at organisering og samordning av de statlige og kommunale oppfølgingstjenestene kan bli utfordrende i de aktuelle NAV-kontorene. Dette gir også her større behov for samarbeid mellom NAV og andre berørte sektorer.

Ny teknologi utkonkurrerer lavt utdannet arbeidskraft, mens den ofte komplementerer høyt utdannet arbeidskraft. Høy arbeidsinnvandring og internasjonal mobilitet av varer og tjenester kan gjøre det vanskeligere for utsatte grupper å komme inn på arbeidsmarkedet. Ny teknologi og globalisering kan derfor gi økte inntektsforskjeller framover.

### Økte forventninger til selvbetjening med skreddersøm

Den rivende teknologiske utviklingen ventes å fortsette. Vi ser særlig følgende trekk som vil påvirke utviklingen:

- Nettilgangen har flyttet seg fra hjemmene våre til å bli en integrert del av vår hverdag uansett hvor vi befinner oss.
- Digitale tjenester blir i større grad basert på video, bilde og lyd.
- Skybaserte tjenester gjør data lettere tilgjengelig på tvers av offentlige virksomheter.

Den teknologiske utviklingen vil gi NAV mulighet til å utføre en større andel brukermøter uten fysisk møte, og

til å bruke mindre ressurser på en stadig større andel av brukerne. Digitaliseringstrenden vil forsterke brukernes forventninger til at flere tjenester automatiseres og gjøres selvbetjente. Samtidig vil det bli økte forventninger til at tjenestene er skreddersydde for den enkelte.

Ny og bedre samhandlingsteknologi vil kunne føre til en dreining fra dagens «ordflom» til mer visuelle formidling- og kommunikasjonsformer. For NAV kan dette muliggjøre en bedre kommunikasjon med brukerne og gjøre komplekse budskap enklere ved å integrere video- og bildeteknologi.

Et større mangfold blant brukerne – eksempelvis gjennom flere med mangelfulle norskkunnskaper og flere uten fullført utdanning – vil kreve at NAV også må håndtere en økende gruppe brukere som fortsatt trenger å møte NAV gjennom personlig kontakt, og som ikke fullt ut kan nyttiggjøre seg av det selvbetjente tilbudet.

### Avveining mellom enkelt regelverk og brukertilpasning

Det er bred politisk enighet om hovedlinjene i arbeids- og velferdspolitikken. Utviklingen av velferdsordningene vil trolig skje i avveiningen mellom flere hensyn:

- Økt fleksibilitet og valgfrihet gjennom regler tilpasset den enkelte brukeren
- Å bedre støtte opp under overgang til arbeid eller kombinasjon av trygd og arbeid
- Enklere regelverk

Vi venter at det ordinære arbeidslivet i større grad vil bli brukt for å inkludere personer med nedsatt arbeids-evne, og at det vil bli mindre bruk av skjermede arbeidsmarkedstiltak. Det vil stille større krav til NAVs arbeidsmarkedskompetanse og vil kreve mer støtte til arbeidsgivere, enten økonomisk eller praktisk. Det vil også kreve avklaringer av NAV-kontorets rolle og hvordan tiltaksarrangører skal brukes.

Debatten om kommunereform vil raskt reise spørsmål om ansvarsdelingen mellom stat og kommune. Både ytterligere kommunalisering og sterkere samling på statlig side er mulige utfall for NAV.

## 2. Innledning

Samfunnet er i endring og NAV må endre seg i takt med dette. Omverdensanalysen omhandler hvordan endringer i våre omgivelser vil kunne påvirke NAV sine veivalg fremover i et tiårs perspektiv. Den tar for seg de viktigste samfunnsmessige trendene og hvilke konsekvenser disse får for NAV. Hensikten med analysen er ikke nødvendigvis å spå riktig om fremtiden, men å bidra til gode drøftinger om de fremtidige utfordringene slik at både kommende strategier og tiltak blir mer treffsikre. Det er en ambisjon å få til en jevnlig oppdatering av denne analysen.

Analysen er bygd på tilgjengelig forskning og analyser, både eksternt forskning og NAVs egne publikasjoner. Videre har det blitt gjennomført fjorten workshops ulike steder i etaten, og det har vært en egen workshop med representanter for fylkesmenn og KS. Tilnærmingen i workshopene har vært basert på såkalte ekspertvurderinger, hvor deltakerne har plukket ut de viktigste trendene framover og diskutert hvilke konsekvenser disse får for det ansvarsområdet som de dekker.

Denne analysen har et overordnet preg. Arbeids- og velferdsetaten skal dekke store og sammensatte områder hvor de samfunnsmessige trekkene ikke nødvendigvis går i samme retning og i samme takt. Ambisjonen er likevel at dokumentet skal danne et bakteppe også der det vil være hensiktsmessig med mer lokale og detaljerte omverdensanalyser.

Arbeids- og velferdsdirektoratet har høsten 2013 og våren 2014 utarbeidet en kanalstrategi som særlig omhandler hvor og på hvilken måte NAV skal møte fremtidens brukere. I denne forbindelse har det vært foretatt kartlegginger og analyser som til dels også er gjenbrukt i dette dokumentet.

Omverdensanalysen er utarbeidet av Kunnskapsstaben og Styringsstaben i Arbeids- og velferdsdirektoratet. Analysen ble første gang publisert i juni 2014 og ble i oktober 2014 oppdatert med Statistisk sentralbyrås nyeste befolkningsfremskrivninger.



## 3. Demografisk utvikling

Kapitlet bygger i stor grad på Statistisk sentralbyrås (SSB) befolkningsframskrivninger fra juni 2014 (Tønnessen m.fl. 2014a) og siste publiserte befolkningsstall per 1. januar 2014.

### 3.1 Fortsatt sterk befolkningsvekst, særlig blant eldre

#### Noe høyere befolkningsvekst fremover

Folketallet i Norge var på om lag 5,1 millioner ved inngangen til 2014. I gjennomsnitt har befolkningen økt med 0,9 prosent i året siden årtusenskiftet. I sitt mellomalternativ venter SSB litt høyere befolkningsvekst fremover, om lag 1,0 prosent per år frem til 2025.

I de tre alternativene som er skissert i figur 3.1, kan vi regne med at folketallet vil ligge mellom 5,3 og 5,6 millioner i 2020 og mellom 5,5 og 6,0 millioner i 2025.

#### Konsekvenser for NAV

En økning i befolkningen fører til flere brukere for NAV. Om vi forutsetter dagens bevilgningsramme, vil dette bety at NAV må effektivisere driften. Effektiviseringen vil først og fremst skje gjennom økt automatisering og selvbetjening.

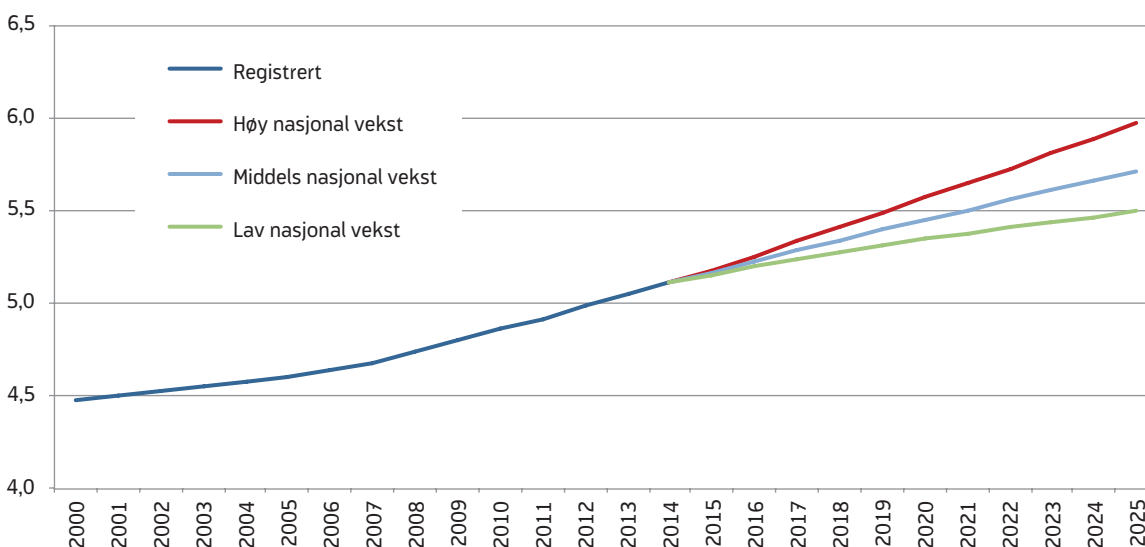
#### Eldre aldersgrupper øker mest

Befolkningsøkningen ventes å fordele seg svært ulikt på ulike aldersgrupper de neste ti årene. Fra 2014 til 2025 venter SSB at økningen vil bli 7 prosent for aldersgruppen under 20 år, 9 prosent for aldersgruppen 20–66 år og 33 prosent for aldersgruppen 67 år og over.

Økningen ventes å bli lavere enn gjennomsnittet for aldersgruppen som omfatter de fleste yrkesaktive. Forsøringsbyrden – antall ikke-yrkesaktive i forhold til antall yrkesaktive – må derfor ventes å øke i årene fremover, selv om vi lykkes i å øke yrkesaktiviteten i eldre aldersgruppene.

Figur 3.2 viser at eldrebølgen startet omkring år 2010. Før 2010 hadde vi en gunstig demografisk utvikling der befolkningen mellom 20 og 66 år økte raskere enn befolkningen over 67 år. Det skyldes lave fødselstall i mellomkrigstiden. Fra 2010 snudde trenden etter hvert som de store fødselskullene fra etterkrigstiden begynte å passere 67 år (fødselstallene begynte å øke allerede fra 1943). Egentlig er det misvisende å snakke om en eldrebølge, ettersom SSB venter at andelen eldre i befolkningen vil fortsette å

**Figur 3.1.** Befolkningsutviklingen i Norge med framskriving til 2025 i tre alternativer. Tall for 1. januar hvert år i millioner



Kilde: Statistisk sentralbyrå

øke med samme takt som nå minst frem til år 2040. Deretter vil veksten fortsette i litt lavere takt.

SSB venter også at forventet levealder ved fødselen vil øke med om lag 1,6 år fra 2014 til 2025. Det er likevel de store fødselskullene i etterkrigstiden som er hovedårsaken til at de eldre aldersgruppene vil øke frem mot 2025.

Selv om aldringen av befolkningen er markant i Norge, har vi en noe gunstigere demografisk situasjon enn i mange andre europeiske land. Aldringen av befolkningen i Norge vil også bli mindre bratt enn i mange av våre naboland. I gjennomsnitt vil om lag 22 prosent av befolkningen være over 65 år i EU i 2025, mot rundt 19 prosent i Norge (kilde: Eurostat). For Norge vil konsekvensen være at utfordringene med å finansiere velferdsordningene fremover vil bli noe mindre enn i EU-landene.

### Konsekvenser for NAV

*40 prosent flere alderspensjonister;*

*20 prosent flere med hjelpemidler*

Endringene i alderssammensetningen vil medføre store forskjeller i behovet for de ulike stønadene fremover.

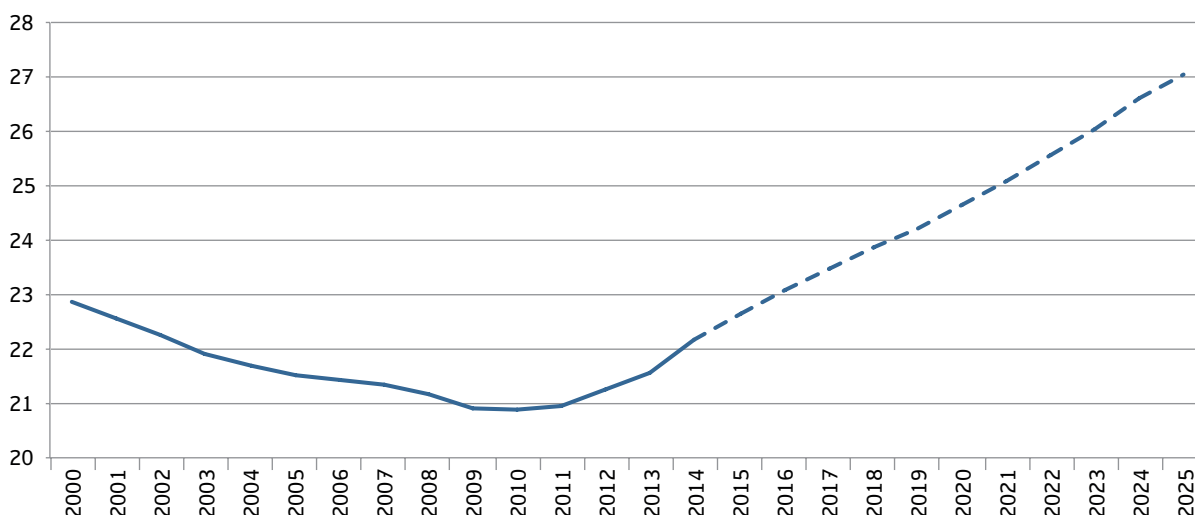
Vi regner med at antall alderspensjonister vil øke kraftig hele det neste tiåret, med 40 prosent økning frem til 2025 (se figur 3.3). Selv om antall alderspensjonister øker kraftig totalt sett, regner vi med at antall nye alderspensjonister per år vil gå noe ned fra dagens nivå.

Vi regner også med sterk økning i antall brukere av hjelpemidler, med rundt 25 prosent økning frem til 2025. Økningen vil her bli mest markant etter 2020 fordi det er aldersgruppen 80 år og over som er den aldersgruppen som hyppigst benytter hjelpemidler.

For mange av NAVs øvrige stønadsordninger, kan vi regne med at veksten i antall mottakere vil ligge ganske nær den generelle befolkningsveksten på 12 prosent. En ren demografisk framskrivning av antall sysselsatte tilsier 11 prosent vekst frem til 2025, og vi kan derfor grovt regne med at de fleste stønadene knyttet mot arbeidslivet derfor også vil vise om lag tilsvarende vekst.

For arbeidsavklaringspenger venter vi derimot betydelig nedgang i 2014 og 2015 som følge av at personer som fikk sin tidligere stønad konvertert til AAP i 2010, når 4-årsgrensen i 2014. En ren demografisk framskrivning tilsier at antall mottakere frem til 2025 hele tiden vil ligge lavere enn ved inngangen til 2014. Det kan likevel være grunner til at veksten fremover blir høyere enn vist i figuren, blant annet som følge av vekst i antall med manglende norsk-kunnskaper, høy andel som ikke fullfører videregående skole og økt trygdebruk som følge av psykiske lidelser (se omtale i kapittel 3.2, 4.6 og 5.1).

**Figur 3.2.** Befolkningen 67 år og over målt som prosentandel av befolkningen i alderen 20–66 år. Tall for 1. januar hvert år



Kilde: Statistisk sentralbyrå

### Fortsatt høy sysselsettingsgrad

Fordi befolkningen øker mest i de eldste aldersgruppene, må vi regne med sterk etterspørsel etter arbeidskraft i årene fremover. Til tross for omfattende reformer de siste årene for å holde arbeidstakere lenger i arbeid (herunder pensjonsreformen), kan vi fortsatt forvente at det vil bli foretatt endringer og justeringer i pensjonsordningene og andre tilstøtende ordninger for å holde arbeidstakere lenger i arbeid (se også omtale i kapittel 7.1).

## 3.2 Økning i innvandrerbefolkningen

### Lavere nettoinnvandring

Siden 2007 har vi hatt en årlig nettoinnvandring på et langt høyere nivå enn før, på mellom 40 000 og 50 000 personer hvert år. Frem til midten av 2000-tallet var det en nokså moderat vekst i nettoinnvandringen. I 2005 var den årlige innvandringen kommet opp i 18 000 personer. Deretter steg antallet raskt, hovedsakelig på grunn av arbeidsinnvandringen fra de nye EU-landene i Øst-Europa.

SSB venter i sitt mellomalternativ at nettoinnvandringen vil synke fremover, og at den i 2025 vil være på i overkant av 25 000 årlig. I høyalternativet forventes videre økning i 2014, men at vi også i dette alternativet deretter vil få svakt fallende nettoinn-

vandring. Det skyldes at innvandringen har vært på et historisk høyt nivå de siste årene.

Når innvandringen er høy, blir utvandringen også høyere. Utvandringen påvirkes særlig av at det blir større mobilitet av arbeidskraft på tvers av landegrensene – at nordmenn oftere jobber utenlands i perioder, og at en del arbeidsinnvandrere flytter tilbake til hjemlandet etter en periode i Norge.

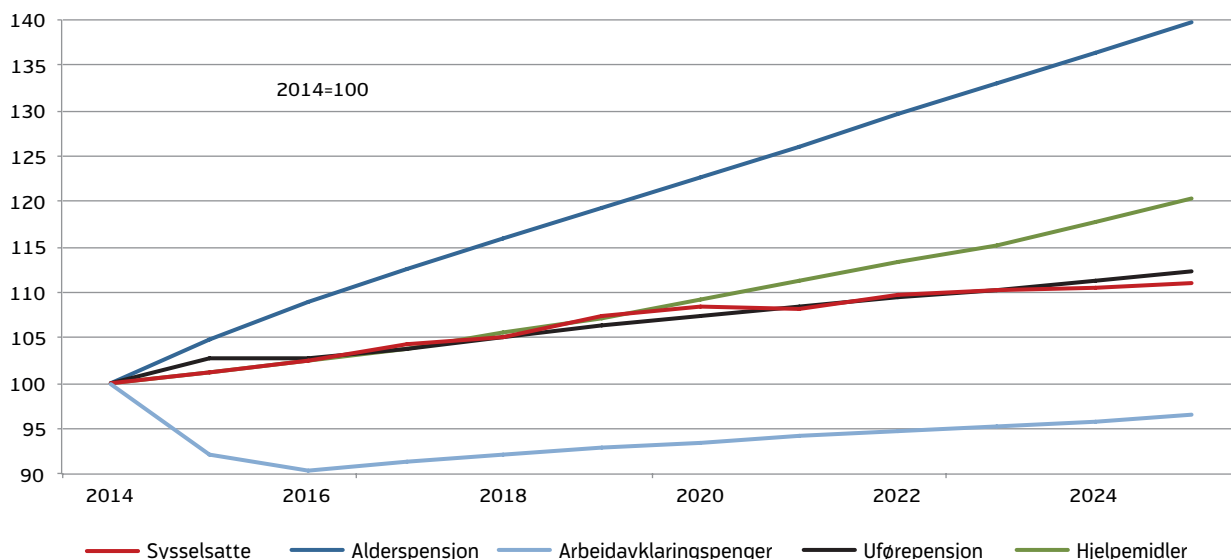
SSB venter at den årlige utvandringen vil ligge på mellom 30 000 og 40 000 per år de neste ti årene. Dette er på nivå med utviklingen de siste 3–4 årene, men det er klart høyere enn utvandringen i perioden 2000–2010.

### Men over 50 prosent økning i innvandrerbefolkningen frem til 2025

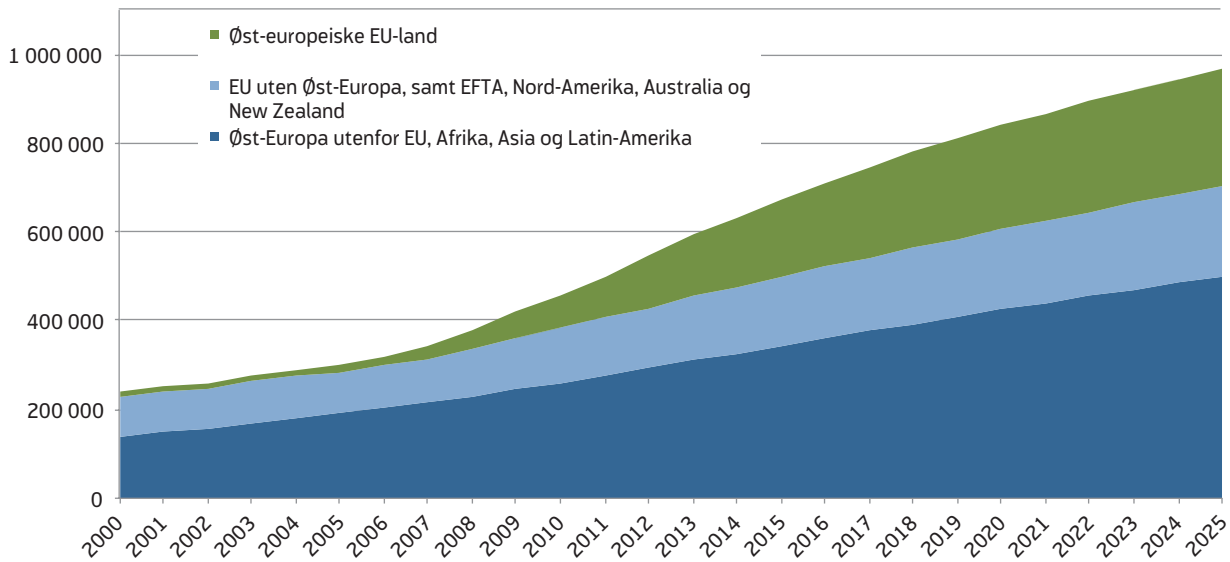
Selv om vi får noe lavere nettoinnvandring, vil likevel innvandrerbefolkningen<sup>1</sup> øke betraktelig. SSB venter at innvandrerbefolkningen vil øke fra rundt 630 000 i 2014 til om lag 840 000 i 2020 og videre til i underkant av 1 million i 2025. Frem til 2025 innebærer det at innvandrerbefolkningen vil øke med over 50 prosent, mens den øvrige befolkningen ventas å øke med 6 prosent.

<sup>1</sup> Personer bosatt i Norge, men som er født utenfor Norge av utenlandskfødte foreldre.

**Figur 3.3.** Demografisk framskriving av antall sysselsatte og antall mottakere av utvalgte NAV-stønader og hjelpemidler. 2014=100. Tall for 1. januar hvert år



**Figur 3.4.** Utviklingen i innvandrerbefolkningen og framskriving til 2025, etter landbakgrunn . Tall for 1. januar hvert år



Kilde: Statistisk sentralbyrå

Innvandrere vil da utgjøre 17 prosent av befolkningen i 2025, mot 12 prosent i dag. Drøyt halvparten av innvandrerne vil komme fra Asia, Afrika, Latin-Amerika og Øst-Europa utenom EU, knapt 30 prosent fra øst-europeiske EU-land og 20 prosent fra Vest-Europa, Nord-Amerika, Australia eller New Zealand.

Drøyt 80 prosent av innvandrerne de siste årene er i alderen 16–66 år. Det innebærer at innvandringen i hvert fall på kort sikt bidrar til lavere forsøringsbyrde enn hva vi ville hatt uten innvandring (jf. figur 3.2).

### Konsekvenser for NAV

*Arbeidslivet og våre tjenester må håndtere at flere har mangelfulle norskkunnskaper og mangler grunnleggende kompetanse*

I lav- og høyalternativet vil innvandrerbefolkningen utgjøre henholdsvis 16 og 18 prosent av befolkningen i 2025. Til tross for usikkerheten er det altså overveiende sannsynlig at innvandrerbefolkningen vil øke i Norge, uansett framskrivingsalternativ. I og med at innvandrerbefolkningen har økt og ventes å øke såpass raskt, må vi trolig regne med en økning i andelen av befolkningen med manglende norskkunn-

skaper. Flere i denne gruppen enn i den øvrige befolkningen mangler også annen grunnleggende kompetanse (se også kapittel 4.6). På den andre siden kan det være aktuelt med tiltak for å sikre at innvandrere i større grad får nyttiggjort seg av utdanning fra hjemlandet i det norske arbeidsmarkedet.

For NAV vil det bety at vi får større behov for tolke- og oversettingstjenester fremover. Nye teknologiske løsninger vil på den annen side kunne gjøre slike tjenester lettere tilgjengelig over hele landet (se kapittel 6). Det vil også bety at brukere uten tilstrekkelige norskkunnskaper vil ha problemer med å ta i bruk selvbetjeningsløsningene våre dersom disse ikke tilbys på flere språk. Det vil aktualisere en diskusjon om hvorvidt tjenester og informasjon fra NAV i større grad enn i dag skal tilbys på andre språk.

Manglende norskkunnskaper vil også medføre at flere enn i dag vil ha problemer med å nyttiggjøre seg av arbeidsmarkedstiltak.

### *Fortsatt sterk vekst i utlandssaker – både blant brukere i og utenfor Norge*

I en rapport fra NAV (NAV 2014a) anslås det at mellom 12,5 og 17,5 prosent av de samlede ressursene til saksbehandling i NAV i 2013 gjaldt utlandssaker.<sup>2</sup>

Med *utlandssaker* mener vi her saker der:

- bruker har endret bostedsland, oppholdsland og/eller arbeidsland, til eller fra Norge
- og der saksbehandlingen krever informasjonsutveksling med utenlandske trygdemyndigheter, eller der brukeren er bosatt i utlandet.

Videre økning i innvandrerbefolkningen vil medføre økning i antall utlandssaker der brukeren er bosatt i Norge, der saksbehandlingen krever informasjonsutveksling med utenlandske trygdemyndigheter.

Høyere utvandring vil gi flere NAV-brukere bosatt i utlandet for de stønadene som kan mottas i utlandet (såkalt eksport av ytelser).

Antall alderspensjonister bosatt i utlandet ble for eksempel nesten fordoblet fra 22 000 ved utgangen av 2003 til 39 000 ved utgangen av 2012. Vi regner med en sterk økning også fremover, til 64 000 i 2020. Antall uførepensjonister i utlandet økte fra 6 000 til 10 000 i perioden 2003–2012.

Basert på den historiske saksmengdeveksten for perioden 1996–2008 anslår vi at antall innkomne utlandssaker vil øke med om lag 7 prosent per år fremover. I så fall vil antall utlandssaker kunne øke med om lag 60 prosent fra 2013 til 2020 og med 125 prosent om vi går helt frem til 2025. Vi regner her med at antall saker som gjelder brukere bosatt i Norge vil vokse kraftigere enn saker som gjelder brukere bosatt i utlandet. Gjennomsnittlig befolkningsvekst frem til 2025 er til sammenligning om lag 1,0 prosent per år. Ut fra dette kan vi anslå at nasjonale saker vil øke med om lag 13 prosent fra 2013 til 2025.

Om vi legger til grunn at 15 prosent av ressursene til saksbehandling i dag brukes til utlandssaker, kan vi ut fra prognosene over anslå at denne andelen vil øke til 25 prosent i 2025. Anslaget for vekst i utlandssaker kan fremstå høyt, men samtidig venter vi at innvandringen og utvandringen vil være høyere fremover enn i den historiske perioden prognosen er basert på, og veksten i innvandrerbefolkningen ventes også å være høyere.

Utlandssaker har gjennomgående svakere systemstøtte i saksbehandlingen enn nasjonale saker. Kontakt med utenlandske trygdemyndigheter gjør også at systemstøtten i mindre grad kan automatiseres. Det er derfor sannsynlig at modernisering av systemløsningene vil gi større effektivisering i nasjonale saker enn for utlandssaker. Det kan medføre at ressursbehovet til behandling av utlandssaker vil øke mer fremover enn hva vekstratene for saksmengde skulle tilsi.

### **3.3 Størst vekst i sentrale strøk, men vekst også i utkantstrøkene**

#### **Vekst både i sentrale og mindre sentrale kommuner**

Både sentrale og mindre sentrale strøk har fått høyere folketall de siste få årene. Selv om de minst sentrale kommunene har hatt nedgang i folketallet i store deler av etterkrigstiden, har også disse kommunene hatt befolkningsvekst siden 2010. I stor grad skyldes dette innvandring fra utlandet. Det er likevel betydelige variasjoner. Tre av ti kommuner hadde i følge SSB reduksjon i innbyggertallet i 2013.

En økende andel av befolkningen bor i sentrale strøk. Andelen som bor i de mest sentrale kommunene har økt fra drøyt 60 prosent i 1980 til knapt 68 prosent ved begynnelsen av 2014. SSB venter at denne andelen vil øke svakt – med halvannet prosentpoeng – frem til 2025. Det er stor usikkerhet i disse framskrivningene, og det er ikke usannsynlig at sentraliseringen også vil kunne bli sterkere enn ventet. I tillegg kan vi vente betydelige lokale variasjoner.

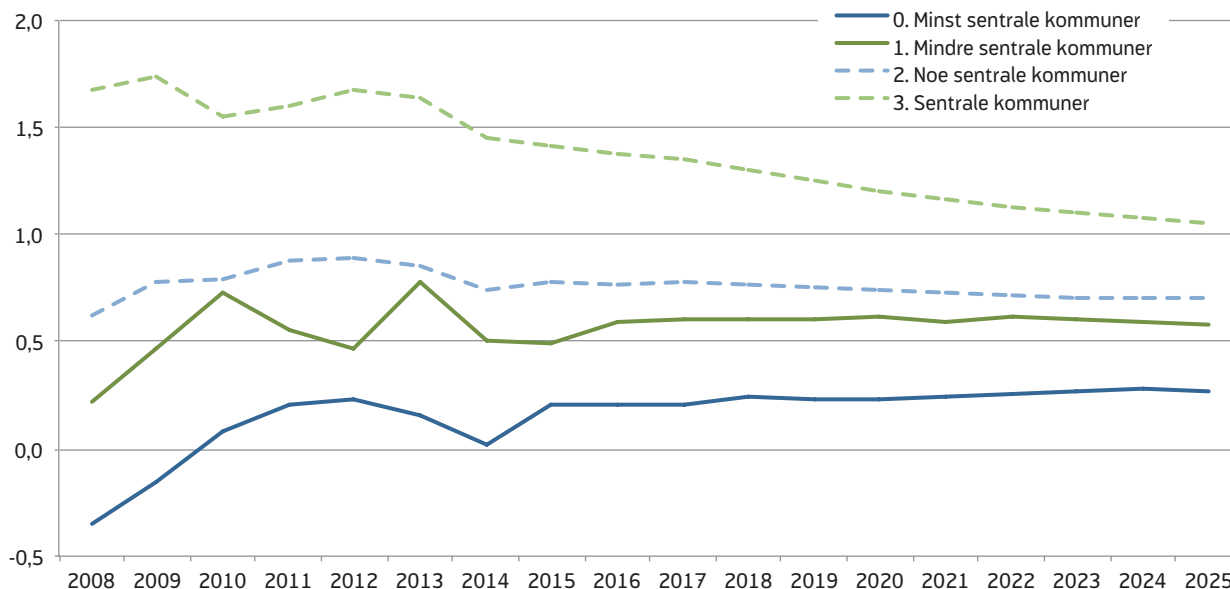
#### **Befolkningen øker i alle fylker**

##### **– mest i Oslo, Akershus og Rogaland**

Befolkningen vil trolig øke i alle fylkene de neste 10 årene. Økningen blir trolig størst – på rundt 15–17 prosent – i Oslo, Rogaland og Akershus. Minst

<sup>2</sup> Det er her andelen årsverk som brukes til utlandssaker i NAVs ytelsesforvaltning vi refererer til. Rapporten anslår at NAV i dag bruker mellom 300 og 400 årsverk til slike saker. Behandling av klager og kontrollvirksomhet er da ikke inkludert.

**Figur 3.5.** Befolkningsvekst i prosent etter kommunenes sentraliseringsgrad med framskrivning til 2025. Vekst fra året før per 1. januar hvert år



Kilde: Statistisk sentralbyrå

**Tabell 3.1.** Befolkningsvekst 2014-2025 og andel av befolkningen over 67 år, etter fylke. Prosent

Fylke	Befolkningsvekst	Andel av befolkningen over 67 år, 1.1.2014	Andel av befolkningen over 67 år, 1.1.2025
Hele landet	12	14	16
Oslo	17	10	12
Akershus	15	13	15
Rogaland	15	11	14
Vest-Agder	14	13	15
Hordaland	13	13	15
Buskerud	13	14	17
Aust-Agder	13	14	16
Østfold	12	15	18
Sør-Trøndelag	11	13	16
Vestfold	10	15	18
Møre og Romsdal	9	15	18
Nord-Trøndelag	9	16	19
Troms	7	14	18
Hedmark	6	17	20
Finnmark	6	13	17
Oppland	6	17	20
Nordland	6	16	20
Telemark	5	16	19
Sogn og Fjordane	4	16	19

Kilde: Statistisk sentralbyrå

økning ventes i Sogn og Fjordane og Telemark, med henholdsvis 4 og 5 prosent vekst. I de tre nordligste fylkene og i innlandsfylkene Hedmark og Oppland ventes også nokså lav vekst, med rundt 6–7 prosent.

Alderssammensetningen varierer betydelig mellom fylkene. Oslo og Rogaland har i dag lavest andel eldre, mens innlandsfylkene Hedmark og Oppland har høyest andel. Eldreandelen vil øke i alle fylkene de neste ti årene, men de fylkesvise forskjellene vil i stor grad bli opprettholdt.

#### Konsekvenser for NAV

NAVs brukersammensetning endres. Selv om aldringen av befolkningen vil ramme hele landet, vil enkelte mindre sentrale regioner få en høy andel eldre fremover. Isolert sett har ikke dette så store konsekvenser for NAV, ettersom alderspensjonister er en gruppe som i liten grad trenger lokal bistand fra NAV, i hvert fall etter uttak av pensjon. Men særlig etter 2020, som nevnt i kapittel 3.1, vil NAV også merke økt behov for bistand til mottakere av hjelpemidler, og dette vil særlig gjelde i fylker med høy andel eldre. Regioner med sterk aldring vil i særlig grad kunne oppleve mangel på arbeidskraft fremover, blant annet innen helse- og omsorgsnæringen. Det vil kunne medføre at arbeidsinnvandringen blir høyere i disse områdene.

Regionale forskjeller i befolkningsutviklingen, herunder fortsatt sentralisering, vil også kunne få betydning for organiseringen av NAV. Vi må sikre at ressursene i større grad rettes dit brukerne er.

### 3.4 Oppsummering, konsekvenser av demografiske endringer

- Flere brukere, økning i antall mottakere av stønader og økt fokus på effektivisering som følge av befolkningsvekst
- Regionale forskjeller i befolkningsutviklingen, herunder fortsatt sentralisering, vil også kunne få betydning for den fremtidige organiseringen av NAV
- En stor økning i antall brukere av hjelpemidler som følge av flere eldre
- Fordi mange mottakere av arbeidsavklaringspenger vil gå ut sin rettighetsperiode på 4 år i 2014, vil det bli færre mottakere i 2014 og 2015. På lengre sikt venter vi at antallet igjen vil øke
- Kan bli endringer og justeringer i pensjonsordninger og andre tilstøtende ordninger for å holde arbeidstakere lenger i arbeid som følge av en større forsørgerbyrde
- Kan bli aktuelt med tiltak for å sikre at innvandrere i større grad får nyttiggjort seg av utdanning fra hjemlandet
- Arbeidslivet og tjenestene fra NAV må håndtere en større innvandrerbefolkning med mangelfulle norskkunnskaper og manglende kompetanse
- En stor økning i utlandssaker hvor saksbehandlingen krever informasjonsutveksling med utenlandske trygdemyndigheter eller der brukeren er bosatt i utlandet
- Mangel på arbeidskraft kan gi økt arbeidsinnvandring i regioner med en høy andel av befolkningen over 67 år

## 4. Utviklingen på arbeidsmarkedet

Å lage prognoser over utviklingen på arbeidsmarkedet på lang sikt er forbundet med stor usikkerhet. NAVs prognoser strekker seg vanligvis to år fram i tid. For å kunne si noe om utviklingen i tiden framover har vi tatt utgangspunkt i IMF sine prognoser over utviklingen i internasjonal økonomi fram mot 2018. Når det gjelder utviklingen i norsk økonomi baserer vi oss på prognosen som ligger til grunn for SSBs framskrivning av tilbud og etterspørsel etter arbeidskraft etter utdanning fram mot 2030.

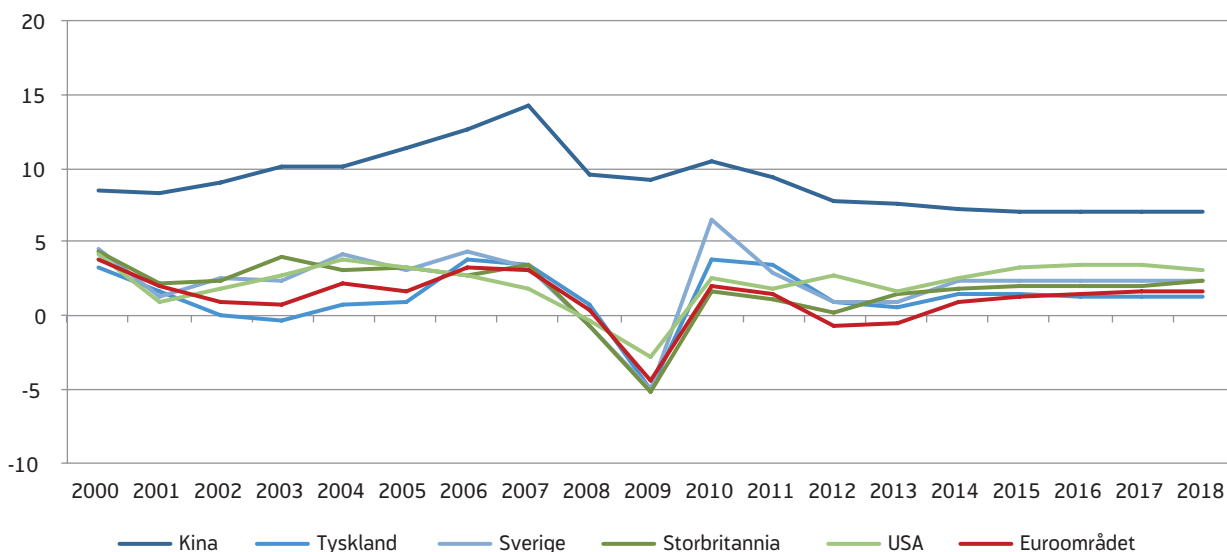
### 4.1 Bedring i veksten i Europa og USA, avtakende vekst i Kina

I løpet av 2013 bedret den økonomiske veksten seg blant landene i Europa og i USA, mens veksten i de framvoksende økonomiene avtok noe. Det var likevel de framvoksende økonomiene som sto for den største andelen av veksten (IMF 2013a). Figur 4.1 viser utviklingen i bruttonasjonalproduktet (BNP) for noen av våre viktigste handelspartnere på mellomlang sikt (IMF 2013b).

Så langt prognosen rekker, ser vi en svak bedring i veksten blant våre viktigste handelspartnere i Europa, og en litt sterkere vekst i USA. I Kina, som har stor betydning for den globale økonomien, vil veksten avta noe. Norge er en liten, åpen økonomi og utviklingen hos våre handelspartnere er derfor av stor betydning for vår økonomiske utvikling.

Figur 4.2 viser IMF's prognose for utviklingen i arbeidsledigheten blant våre viktigste handelspartnere fram til 2018 (IMF 2013b). Det ventes en nedgang for euroområdet samlet, men nivået på ledigheten som andel av arbeidsstyrken vil ligge over 10 prosent ut prognoseperioden. Nedgangen i prosentpoeng er større for Sverige, og størst for USA. Unntakene er Tyskland og Kina, der ledigheten holder seg stabil ut prognoseperioden. I Europa og USA forventes arbeidsledigheten å ligge høyere enn i Norge.

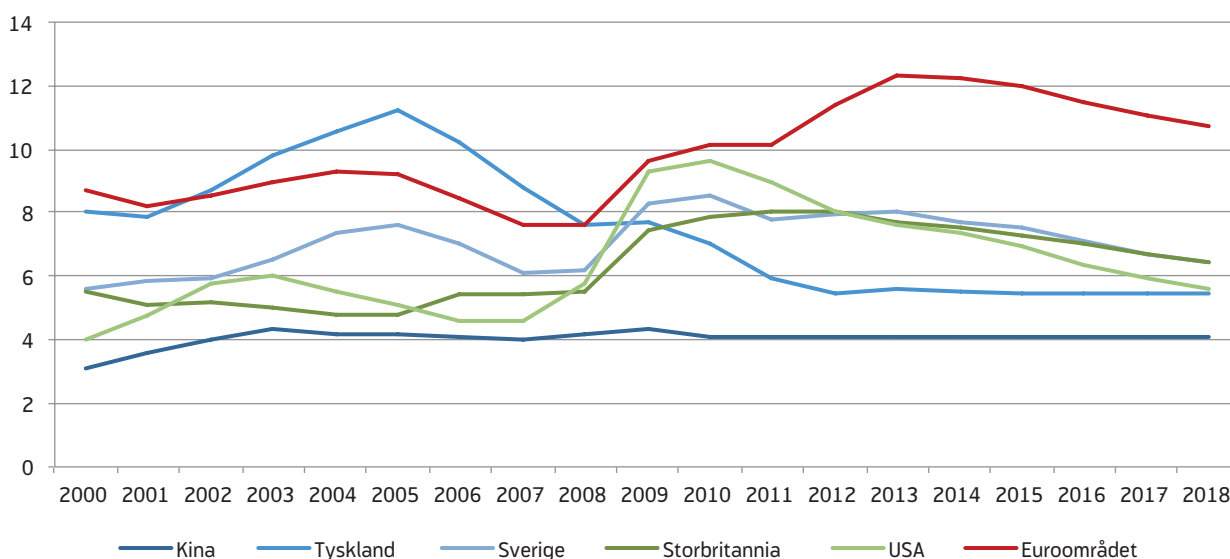
Figur 4.1. BNP-vekst. Prosent. Anslag fra 2012



Kilde: IMF



**Figur 4.2.** Arbeidsledighet som andel av arbeidsstyrken. Prosent. Anslag fra 2012



Kilde: IMF

## 4.2 Stabil utvikling i norsk økonomi

NAV lager kun prognoser for norsk økonomi på kort sikt. På så lang sikt som 5 – 10 år kan vi se bort fra kortsiktige konjunkturmessige svingninger og se på de langsiktige trendene. Vi tar utgangspunkt i den antatte utviklingen for norsk økonomi som SSB har lagt til grunn for framskrivningen av tilbud og etter-spørsel etter arbeidskraft (Cappelen m. fl. 2013). De viktigste faktorene på lang sikt er utviklingen i internasjonal økonomi, utviklingen i petroleumssektoren og utviklingen i offentlige utgifter.

Om lag 60 prosent av fastlandseksporten går til EU, mens 10 prosent går til USA. SSB legger til grunn en moderat oppgang i importen for våre viktigste handelspartnere mot slutten av 2014, for så å legge til grunn en gjennomsnittlig årlig vekstrate på 4,6 prosent, tilsvarende det historiske gjennomsnittet ut prognoseperioden.

Investeringene i petroleumssektoren er avhengig av gjenværende mengde olje og gass, og at prisene som kan oppnås i markedet dekker aktørenes kostnader og profittmargin. På bakgrunn av sine antagelser om disse forholdene venter SSB at nivået på lete- og utvinningsinvesteringene holder seg fram til 2020, for deretter å avta. Olje- og gassproduksjonen ventes å avta i siste del av 2020-tallet.

SSBs prognose for veksten i Fastlands-BNP er 2,8 prosent per år i perioden 2011–2015, 2 prosent per år i perioden 2016–2020 og 2,3 prosent per år i 2021–2025.

## 4.3 Økt sysselsettingsandel innen tjenesteytende næringer

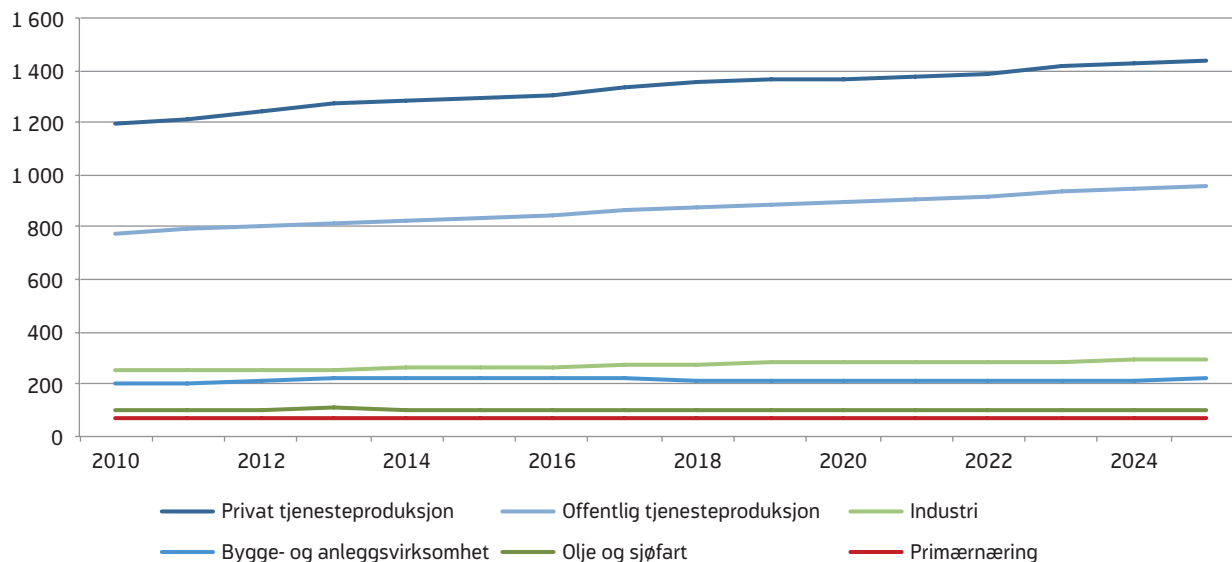
### 430 000 flere sysselsatte i tjenesteytende næringer i 2025

Figur 4.3 viser framskrivninger av sysselsettingen for noen aggregerte næringsgrupper (Cappelen m. fl. 2013). SSB anslår en nedgang innen primærnæringen på 1 000 personer fra 2010 til 2025.<sup>3</sup> Nedgangen innen jordbruk forsetter, mens det vil være en økning innen fiskeoppdrett. Innen industrien holder den totale sysselsettingen seg relativt konstant ut prognoseperioden på grunn av høyere sysselsetting i de delene av industrien som er knyttet til offshoreaktiviteter.<sup>4</sup> Sysselsettingen innen bygge- og anleggsvirksomhet holder seg relativt stabil, med en anslått økning på ca.

<sup>3</sup> Primærnæringen består av jordbruk, skogbruk, jakt og fiske og fiskeoppdrett.

<sup>4</sup> Industri består av produksjon av konsumvarer, produksjon av innsats- og investeringsvarer, produksjon av maskiner og utsyr, trevarer, produksjon av skip og oljeplattformer og produksjon og raffinering av petroleumsprodukter etc.

**Figur 4.3.** Framskrevet sysselsetting etter næring, 1 000 personer



Kilde: SSB

**Tabell 4.1.** Framskrevet sysselsetting etter næring, andel av total sysselsetting. Prosent

	Primærnæring	Olje og sjøfart	Industri	Bygge- og anleggsvirksomhet	Privat tjenesteproduksjon	Offentlig tjenesteproduksjon
2010	2,7	3,9	9,7	7,7	46,2	29,9
2014	2,5	3,8	9,4	8,1	46,5	29,7
2020	2,4	3,4	9,6	7,1	46,8	30,5
2025	2,2	3,2	9,5	7,2	46,8	31,2

Kilde: SSB

22 000 personer fra 2010 til 2025. Innen tjenesteytende næringer, både private og offentlige, er sysselsettingen ventet å stige med henholdsvis 244 000 og 186 000 personer fra 2010 til 2025.<sup>5</sup>

#### Nedgang i primærnæringene og industrien

Tabell 4.1 viser at det ikke er ventet store endringer i sammensetningen av sysselsettingsandelene fordelt etter næring (Cappelen m. fl. 2013). Framskrivningene gir en svak nedgang i sysselsettingsandelen innen både primærnæringen og innen industrien. Den ventede økningen i sysselsettingen innen tjenesteytende næringer vises også i tabell 4.1 i form

av økte sysselsettingsandeler innen privat og offentlig tjenesteproduksjon. Den økte sysselsettingsandelen innen offentlig sektor er drevet av de demografiske endringene som gir høyere etterspørsel etter helse- og omsorgstjenester for de eldre.

Det kan også bli betydelige endringer innenfor de enkelte næringene, særlig i konkurranseutsatt sektor. Den sterke internasjonale konkurransen vil fortsatt stille høye krav til effektivisering gjennom innføring av ny teknologi og endret internasjonal arbeidsdeling i industrien, selv om sysselsettingsandelen totalt sett ikke ventes å endre seg mye.

#### Konsekvenser for NAV

Selv om den langsiktige trenden i den økonomiske utviklingen ventes å være stabil, må NAV være forberedt på konjunktursvingninger. Utviklingen

<sup>5</sup> Privat tjenesteyting består av bank- og forsikringsvirksomhet, innenlandsk transport og kommunikasjon inkludert flytransport, boligjenester og andre private tjenesteytende aktiviteter.

innenfor de konkurranseutsatte næringer vil fortsatt være preget av store krav til omstilling og effektivisering som kan gi økte utfordringer i markedsarbeidet.

Endringene vil også ramme fylker og kommuner ulikt, avhengig av den lokale nærings sammensetningen. En utfordring for NAV for fortsatt å bidra til høy yrkesdeltakelse, er å få til et bedre og tettere samarbeid med det lokale næringslivet.

#### 4.4 Små endringer i ledigheten på lang sikt

SSBs framskrivninger tilsier en AKU-ledighet som andel av arbeidsstyrken på 3,4 prosent i gjennomsnitt for 2011–2015, 3,5 prosent i gjennomsnitt for 2016–2020 og 3,6 prosent i gjennomsnitt for 2021–2025.<sup>6</sup> Det historiske gjennomsnittet for AKU-ledighetsraten har vært omtrent 3,5 prosent de siste tretti årene.

##### Konsekvenser for NAV

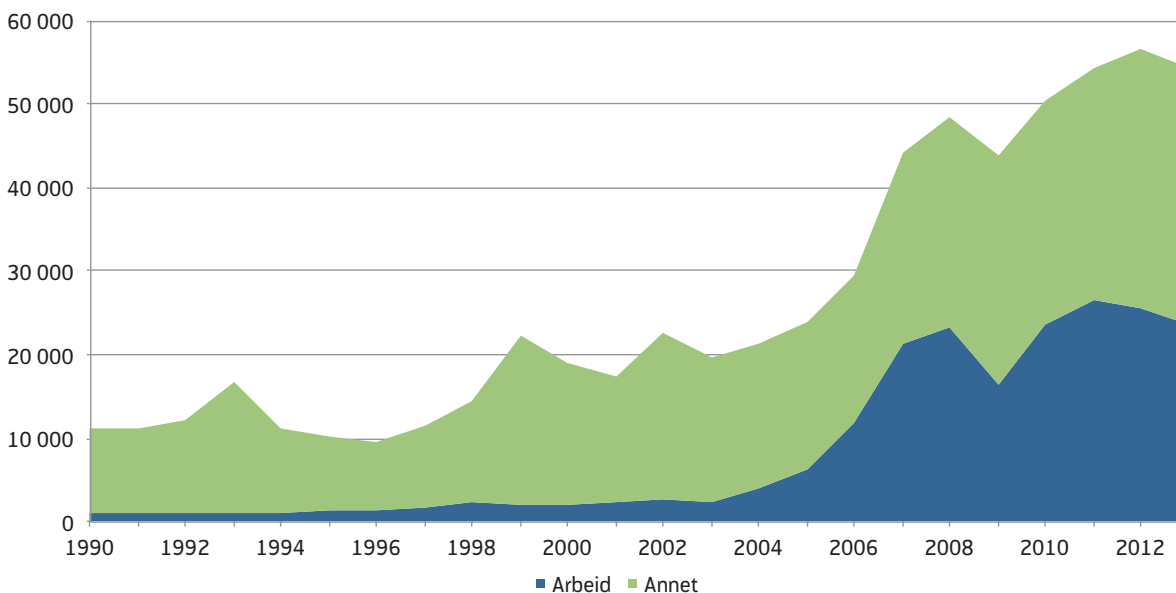
Arbeidsledigheten kan i perioder endre seg betydelig, slik at NAV må være forberedt på å kunne håndtere en sterk økning i ledigheten på kort sikt.

#### 4.5 Lavere arbeidsinnvandring

Innvandringen til Norge har økt sterkt de siste tiårene, som også omtalt i kapittel 3.2. Økningen har særlig vært stor etter EØS-utvidelsen i 2004. Arbeidsinnvandringen har utgjort en økende andel av innvandringen til Norge, særlig fra østeuropeiske land som Polen og Litauen. Figur 4.4 viser at arbeidsinnvandring fra ikke-nordiske land har gått fra å utgjøre under 15 prosent av innvandringen før EØS-utvidelsen i 2004 til 43 prosent i 2013. I 2013 oppgav 24 000 ikke-nordiske statsborgere at de kom til Norge på grunn av arbeid.

SSB publiserer tre ulike baner for innvandringen til Norge, en med høy innvandring, en med middels og en med lav innvandring. Alternativet med middels innvandring er hovedscenariet, men usikkerheten knyttet til innvandringen er stor. SSB gjør antagelser om en rekke variabler for å framskrive utviklingen i innvandringen til Norge (Tønnessen m. fl. 2014b). Høyere inntekt i Norge i forhold til opprinnelsesland antas å øke sannsynligheten for innvandring til Norge fra opprinnelseslandet. Lavere ledighet i Norge enn i andre land vil også øke sannsynligheten

Figur 4.4. Innvandring blant ikke-nordiske statsborgere etter innvandringsgrunn. Antall personer i tusen



Kilde: SSB

<sup>6</sup> SSBs arbeidskraftundersøkelse (AKU) er en utvalgsundersøkelse bestående av et representativt utvalg.

for innvandring. Middelalternativet legger til grunn at inntektsnivået i Norge i forhold til resten av verden vil synke i takt med synkende petroleumsinntekter. Etter hvert vil inntektsnivået bli liggende 10 prosent over OECD-nivået.

Middelalternativet viser en svak økning i innvandringen fra 2013 til 2014. Deretter avtar innvandringen hvert år fram til 2025. Det skyldes at en betydelig andel utvandrer igjen, og det vil føre til en betydelig økning i utvandringen over tid.

Om vi forutsetter at andelen arbeidsinnvandrere fra land utenfor Norden er som i 2013, og legger til arbeidsinnvandringen fra nordiske land, kan vi anta en arbeidsinnvandringsandel på 50 prosent av den totale innvandringen. Innvandrere fra nordiske land antas å ha en høyere arbeidsinnvandringsandel. Inkludering av nordiske land øker dermed andelen arbeidsinnvandrere. En arbeidsinnvandringsandel på 50 prosent kombinert med middelalternativet i SSBs befolkningsframskriving gir en estimert arbeidsinnvandring som vist i tabell 4.2. Disse tallene tar ikke hensyn til utvandringen.

**Tabell 4.2.** Innvandring ifølge SSBs befolkningsframskrivninger, middelalternativet

	Innvandring	Estimert arbeidsinnvandring
2014	72 000	36 000
2020	65 000	32 000
2025	62 000	31 000

Kilde: SSB

#### Konsekvenser for NAV

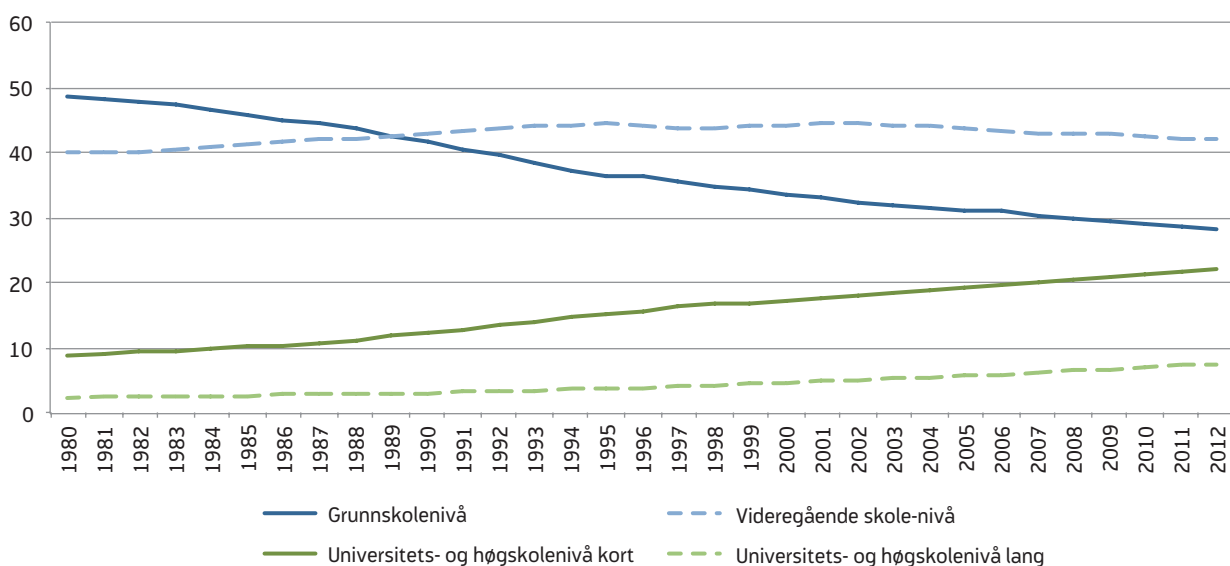
Fortsatt høy arbeidsinnvandring antas å medføre økt konkurranse om arbeidsplasser som kunne vært aktuelle særlig for ungdom som ikke har fullført videregående skole (se kapittel 4.6).

### 4.6 Frafall fra videregående gir mangel på yrkesfagutdannede

#### 3 av 10 fullfører ikke videregående skole

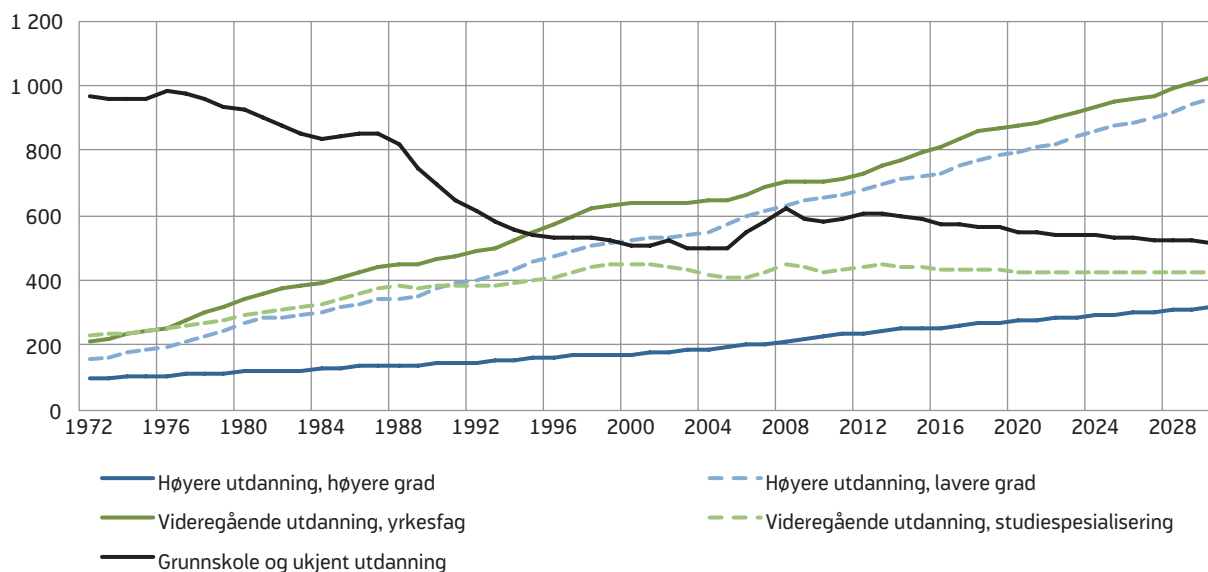
I løpet av de siste tiårene har etterspørselen etter arbeidskraft med spesiell utdanning økt som følge av spesialisering og ny teknologi. Samtidig har utdanningsnivået i befolkningen økt kraftig. Figur 4.5 viser at det særlig er andelen med høyere utdanning som har økt, samtidig som det stadig har blitt færre uten utdanning utover grunnskolen.

**Figur 4.5.** Befolkningen 16 år og over (eksklusive personer med ukjent utdanning) etter år og høyeste fullførte utdanning. Prosent



Kilde: SSB

**Figur 4.6.** Sysselsetting etter utdanningsnivå. Faktiske tall 1972–2010, prognose 2011–2030



Kilde: SSB

Tall fra SSB viser at knapt 46 prosent av befolkningen i de fire årskullene 16–19 år var i videregående utdanning i 1974. I 2012 var denne andelen økt til 79 prosent.<sup>7</sup> De fleste unge, ca. 98 prosent i 2012, starter i videregående utdanning rett etter fullført grunnskole. Blant de som startet i videregående utdanning høsten 2007 hadde 69 prosent fullført videregående utdanning i løpet av fem år etter oppstart. Denne andelen har holdt seg stabil over tid. Imidlertid er det store forskjeller mellom studieprogram, fylker og kjønn. Størst andel som ikke fullfører finner vi blant menn og i de yrkesfaglige studieprogrammene.

#### **Firedobling av studenter i høyere utdanning, men 4 av 10 fullfører ikke**

Antall studenter i høyere utdanning har nesten firedoblet seg fra 1974 til 2012. I 2012 var 32 prosent av aldersgruppen 20–24 år i høyere utdanning, mot 12 prosent i 1974. Studenttallet økte særlig kraftig på begynnelsen av 90-tallet som følge av nedgangskon-

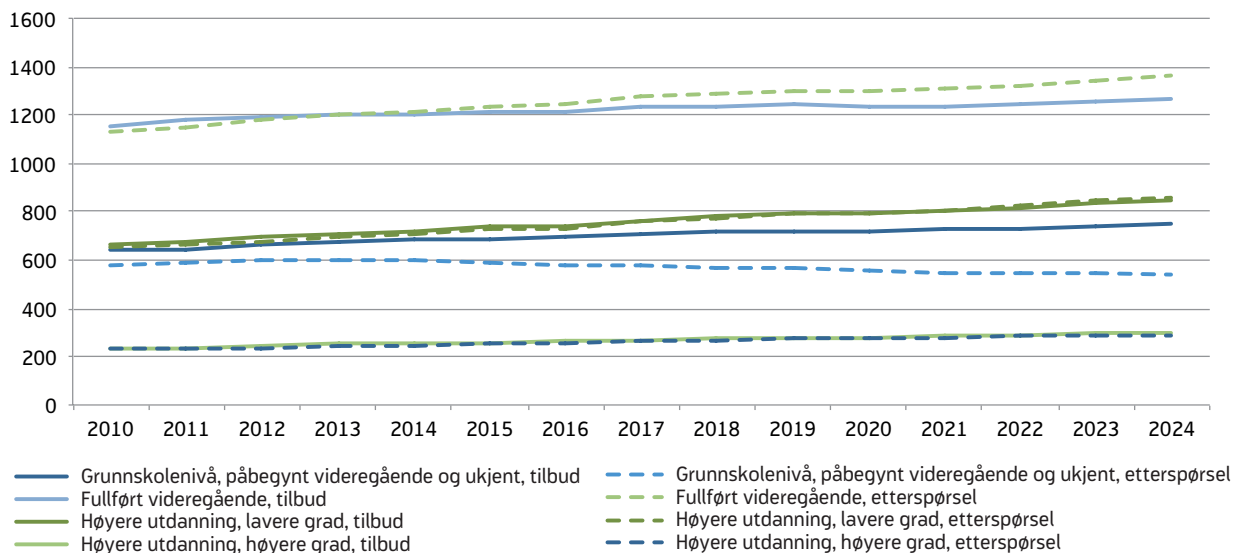
junkturen i norsk økonomi. Fullføringsandelen i høyere utdanning har gått klart ned de siste ti årene. 42 prosent av de som startet i høyere utdanning skoleåret 2001/2002 hadde ikke fullført noen grad 10 år etter. Dette er en økning på 11 prosentpoeng i forhold til de som startet 10 år tidligere. Fullføringsandelen ser ut til å henge sammen med forholdene på arbeidsmarkedet. De som er studenter når det er lav etterspørsel etter arbeidskraft fullfører i større grad enn de som er studenter i tider det er lettere å finne arbeid.

#### **Venter flere sysselsatte med yrkesfag og med høyere utdanning**

Fra 1972 til 2011 økte den samlede sysselsettingen med 968 000 personer, en økning på 58 prosent. Sysselsettingen av personer uten fullført utdanning utover grunnskolen falt med 38 prosent i samme periode. Fram til starten av 2000-tallet var det en kraftig nedgang i antall sysselsatte på det laveste utdanningsnivået. Økningen utover 2000-tallet skyldes økt innvandring. Det finnes ikke systematiske data over utdanning utenfor Norge for innvandrere, derfor blir mange innvandrere registrert med ukjent utdanning. Blant personer med allmennfaglig utdanning på videregående nivå økte sysselsettingen fram til 2000. For personer med fullført yrkesfaglig

<sup>7</sup> I 2012 var 92 prosent av årskullene 16–18 år i videregående utdanning. Forskjellen mellom andelen i utdanning i årskullene 16–19 år og 16–18 år må sees i lys av at studiespesialisering vanligvis gjennomføres i løpet av tre år.

**Figur 4.7.** Framskrivning av tilbud og etterspørsel etter arbeidskraft med ulike utdanningsnivå, 2010–2024. 1 000 personer



Kilde: SSB

utdanning på videregående nivå og personer med høyere utdanning har det vært en økende trend i sysselsettingen gjennom hele perioden. Økningen har vært sterkest blant de med inntil fire års utdanning på universitet eller høgskole og de med videregående utdanning innenfor yrkesfag.

Denne veksten ventes å opprettholdes. Fram til 2030 venter SSB at trenden med økt sysselsetting blant de med fullført yrkesfaglig utdanning på videregående nivå vil øke, samtidig som vi vil se en nedgang i sysselsettingen blant de uten fullført videregående. Sysselsettingen vil også øke blant de med høyere utdanning.

#### Mangel på fagutdannede, overskudd blant personer uten fullført utdanning

SSBs framskrivninger viser at det vil bli høyere tilbud av arbeidskraft uten fullført videregående utdanning, sammenlignet med etterspørselen. I 2024 vil det, gitt forutsetningene i framskrivningen, være et overskuddstilbud på over 200 000 personer i denne kategorien. I de seneste årene har andelen unge som ikke fullfører videregående skole vært tilnærmet konstant på 30 prosent.

Samtidig vil det etterspørres over 90 000 flere personer med fullført videregående skole enn det framskrevne tilbudet. Mangelen på arbeidskraft vil komme blant de med yrkesfaglig utdanning. Også blant personer med høyere utdanning inntil fire år vil etterspørselen være noe høyere enn tilbudet. For personer med høyere utdanning ut over fire år vil etterspørselen og tilbudet etter arbeidskraft være omtrent like stor.

#### Betydelig underdekning av helsefagarbeidere

Framskrivningen viser at tilbud og etterspørsel etter arbeidskraft med allmennfaglig videregående utdanning vil være relativt konstant i perioden framover. Når det gjelder arbeidskraft med videregående økonomisk-administrativ utdanning vil tilbudet avta sterkt i tiden framover. Selv om etterspørselen etter slik arbeidskraft også vil avta noe, vil etterspørselen bli mye høyere enn tilbudet. Trolig vil denne etterspørselen bli dekket ved at arbeidsgiverne ansetter personer med høyere økonomisk-administrativ utdanning.

Lav fullføring av videregående yrkesfaglig utdanning vil føre til økende mangel på denne typen arbeidskraft. For elektrofag, mekaniske fag og maskinfag vil tilbudet av arbeidskraft vise en svak økning framover

mot 2024, men etterspørselen vil øke sterkere. Framskrivningen viser en økende mangel på denne typen arbeidskraft i prognoseperioden. Også innen bygge- og anleggsgagnene på videregående nivå vil etterspørselen overstige tilbudet. Helse- og sosialpersonell på videregående nivå er ikke inkludert i denne framskrivningen. Her henviser SSB til en egen framskrivning (Roksvaag og Texmon 2012), som viser at redusert oppslutning om utdanning innen helsefag på videregående nivå etter hvert vil føre til en betydelig underdekning av helsefagarbeidere. I 2035 ventes det en underdekning på 57 000 helsefagarbeidere.

I de siste årene har det vært en mangel på ingeniører og sivilingeniører i følge NAVs bedriftsundersøkelser. Dette har ført til at mange bedrifter har ansatt andre utdanningsgrupper med realfagsutdanning. Samtidig har det vært en økning i antallet ingeniørstudenter og gjennomføringsgraden blant disse studentene har økt. Tilbudet av arbeidskraft med ingeniør- og sivilingeniørutdanninger ventes derfor å øke mer enn etterspørselen i tiden framover. Når en ser på samlet tilbud og etterspørsel etter ingeniører, sivilingeniører og andre med naturfaglige utdanninger på høyere nivå, viser framskrivningen en balansert utvikling.

For høyere utdanning innen økonomisk-administrative fag, samfunnsfag, juss og humanistiske og estetiske fag samlet, utdannes det nå langt flere enn de som har avgang fra yrkeslivet. Tilbudet av arbeidskraft i disse utdanningsgruppene vil i framtiden øke langt mer enn etterspørselen. Mange lærere nærmer seg imidlertid pensjonsalder, og dette fører til at tilbudet av arbeidskraft med lærerutdanning vokser saktere enn etterspørselen i tiden framover, og vi vil få en økende mangel. Framskrivningen viser også at det i framtiden vil bli økt mangel på sykepleiere.

SSB understreker at framskrivningen er forbundet med en god del usikkerhet og må benyttes med varsomhet. I de siste årene har økt innvandring bidratt til å møte etterspørselen etter mange yrkesgrupper det er mangel på i Norge. I hvilken grad arbeidsinnvandringen til Norge vil fortsette i framtida er usikkert.

### Konsekvenser for NAV

Det blir et vanskeligere arbeidsmarked for de som kun har grunnskole eller grunnkurs fra videregående, fordi stadig færre jobber blir tilgjengelig for ufaglærte. Samtidig vil et overskudd av arbeidskraft blant personer uten videregående utdanning medføre at NAV vil få flere brukere uten videregående utdanning fremover.

Det er en utfordring for samfunnet at mange ikke fullfører videregående utdanning. Framskrivningen viser at det vil være samfunnsøkonomisk lønnsomt å sette i verk tiltak for å få flere ungdommer til å fullføre. Dersom utviklingen blir som ventet vil NAV stå overfor en utfordring når det gjelder å hjelpe de med manglende utdanning inn i arbeidslivet. Det vil derfor være behov for å identifisere utfordringer i grenseflaten mellom de to sektorene utdanning og arbeid, med sikte på forbedringer som kan bidra til at flere utenfor arbeidsmarkedet med lavt utdanningsnivå kan få tilbud om opplæring. Når det ventes så stort gap mellom tilbud og etterspørsel av arbeidskraft uten fullført videregående skole, trengs det sannsynligvis tiltak som påvirker både tilbudssiden og etterspørselsiden. Det vil altså være aktuelt med tiltak som både påvirker den enkeltes kompetanse og som påvirker arbeidslivets krav. Dette vil også kunne ha konsekvenser for NAVs tiltaksportefølje og virkemiddelapparat.

En del av brukerne uten formelle kvalifikasjoner har for øvrig sammensatte problemer, som for eksempel lese- og skrivevansker, manglende norskkunnskaper, fattigdom, rusproblemer eller andre sosiale og helsemessige problemer. For at NAV skal kunne gi adekvat bistand til disse brukerne, må NAV utvikle gode samarbeidsrelasjoner både med bruker selv og med andre instanser som er involvert (blant annet utdanningssektoren, helsevesenet, kommunale tjenester, arbeidsgivere). Det kan også være aktuelt at NAV i større grad jobber forebyggende sammen med disse aktørene.

For at vi skal kunne løse de oppgavene som vårt samfunnsansvar pålegger oss, er det viktig at NAV som *arbeidsgiver* fortsetter å ha god tilgang til kvalifiserte medarbeidere og fortsetter å være en attraktiv arbeidsgiver. Fremtidens arbeidstakere har andre krav og forventninger til arbeidslivet enn vi har sett tidligere (se avsnitt 6.2). Økt konkurranse om arbeidskraften kan dermed gjøre det mer krevende å rekruttere og beholde kompetente medarbeidere.

## 4.7 Flere stillinger lyses ut offentlig, men færre fanges opp av NAV

I NAVs bedriftsundersøkelse høsten 2012 (Sørbø og Ørbog 2013) ble det stilt spørsmål om hvilke rekrutteringskanaler bedriften benyttet ved siste rekruttering. Det ble da funnet at 58 prosent benyttet en offentlig kanal. I en undersøkelse foretatt av Aetat i 2005, fant man at 40 prosent av stillingene ble lyst ut offentlig. Undersøkelsen i 2005 tok utgangspunkt i stillinger, mens bedriftsundersøkelsen i 2013 har et utvalg med arbeidsgivere. Tallene er derfor ikke fullt ut sammenlignbare. Fra 2005 til 2012 har internett økt som rekrutteringskanal og blitt den viktigste rekrutteringskanalen.

### Konsekvenser for NAV

Selv om internett blir brukt mer i rekrutteringen av arbeidskraft nå enn tidligere, ser det ut til at NAV fanger opp færre av de ledige stillingene i sin stillingsdatabase. Utviklingen de siste 10 årene, der de trykte media ikke lenger er hovedkilden til å lyse ut offentlige stillinger, har ført til at det er vanskeligere for NAV å få oversikt over utlysinger og få disse publisert på NAVs stillingsdatabase. NAV henter inn alle stillinger som utlyses offentlig (arbeidsgivere har dessuten meldeplikt etter § 7 i

Arbeidsmarkedsloven), men det er vanskelig å innhente alle stillinger som lyses ut på bedriftenes egne nettsider. Det er også en utfordring for NAV å skaffe oversikt over ledige stillinger fordi sosiale medier er blitt en viktig arena både for arbeidsgivere og arbeidssøkere. Dette har ført til at NAV har fått et dårligere grunnlag for jobbmatch, formidling og oversikt over arbeidsmarkedet.

I tiden framover vil denne trenden trolig forsterkes. Dette vil stille økte krav til NAVs arbeidsmarkedskompetanse, og det vil bli viktigere fremover for NAV å ha kunnskap om ulike måter å søke jobber på. NAV må etablere et tett samarbeid med arbeidsgivere for å kunne hjelpe de som har behov for ekstra innsats. Dette gjelder både for å finne tiltaksplasser til de som

har behov for arbeidstrening, og bistand til de som har ekstra behov for å finne arbeid. Det kan i framtida bli diskusjoner omkring hvilken rolle NAV skal ha som arbeidsformidler i det ordinære arbeidsmarkedet.

## 4.8 Oppsummering, konsekvenser av utviklingen på arbeidsmarkedet

- Små endringer i nærings sammensetningen på landsbasis, men fylker og kommuner vil bli rammet ulikt. En utfordring for NAV er å få til et bedre og tettere samarbeid med det lokale næringslivet. Fortsatt sterke krav til omstilling og effektivisering kan gi økte utfordringer for NAV i markedsarbeidet
- Økt konkurranse om arbeidsplasser som NAV tidligere kunne tilby ufaglært ungdom som følge av fortsatt høy arbeidsinnvandring
- Større forskjeller i arbeidsmarkedet hvor en større andel har høyere utdanning, samtidig som 3 av 10 avslutter studiene før fullført videregående utdanning
- Kan bli mangel på arbeidskraft særlig innen helse- og omsorgsnæringen, og det kan medføre økte utfordringer for NAV for å levere eller formidle ledig arbeidskraft hit
- Flere brukere uten videregående utdanning gir større behov for samarbeid med andre sektorer (utdanning, helse, kommunale tjenester utenfor NAV-kontoret, arbeidsgivere)
- Kan bli behov for å endre tiltak og virkemidler rettet mot brukere uten fullført utdanning og/eller med sammensatte problemer
- Økt bruk av internett og endringer i rekrutteringsstrategier øker NAVs behov for arbeidsmarkedskompetanse og direkte kontakt med arbeidsgivere for å kunne skaffe jobb til de med nedsatt arbeidsevne og andre med ekstra behov for bistand



## 5. Levekår

Kapitlet omhandler trender innenfor helse, fattigdom og levekår.

### 5.1 Høyere overlevelse ved alvorlig sykdom

Nyvinninger i medisinsk og kirurgisk behandling fører på sikt til store endringer i befolkningens helsetilstand. Høyere overlevelse ved alvorlig sykdom, eksempelvis hjertelidelse og kreft, påvirker hvor mange personer som har behov for kortvarige og langvarige helserelaterte ytelser. Bedre behandling vil ikke medføre at alle de som overlever er helt arbeidsføre. Noen vil ha seinfølger i form av redusert funksjonsevne eller arbeidsevne. Økt overlevelse kan medføre økt bruk av trygdeytelser.

Også endringer i forekomst og behandling av mindre alvorlige sykdommer slik som psykiske lidelser og muskel- og skjelettlidelser, vil ha konsekvenser for trygdeytelser.

#### Økt trygdebruk på grunn av psykiske lidelser

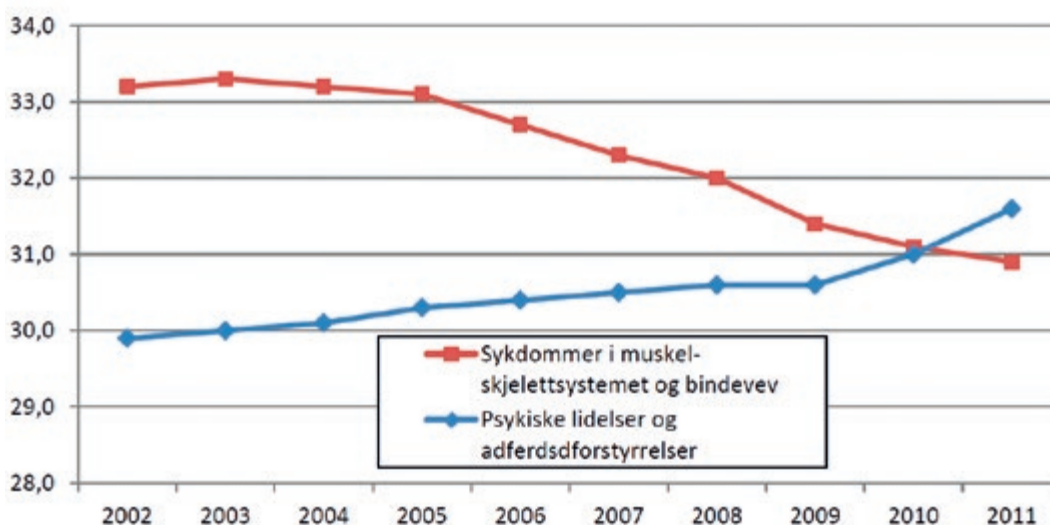
Om lag halvparten av den norske befolkningen vil få en psykisk lidelse i løpet av livet. Men det har ikke vært påvist noen økning av psykiske lidelser i

befolkningen (Folkehelseinstituttet 2009). Likevel har Norge, i likhet med de fleste europeiske land, hatt en økning i psykiske lidelser som årsak til sykepen-ger og uførepensjon. I perioden 2000–2011 økte det legemeldte sykefraværet som er knyttet til psykiske lidelser med 20 prosent (Brage m.fl. 2012). Lettere psykiske lidelser økte med 145 prosent i perioden. Samtidig var det en betydelig reduksjon i depressive tilstander, mens angstlidelser var tilnærmet uendret.

Blant uførepensjonister har andelen med psykiske lidelser vært høyere enn andelen med muskel- og skjelettsykdommer siden 2010 (figur 5.1).

Årsakene til den relative økningen av psykiske lidelser som årsak til helserelaterte ytelser er antagelig flere. Det kan delvis være en konsekvens av endringer i diagnosesetting fra sykmeldende leges side. Både psykiske lidelser og muskel- og skjelettlidelser er vanlige og den sykmeldte kan ha begge under et sykmeldingsforløp. Økende åpenhet og toleranse for psykiske lidelser i befolkningen kan ha medvirket til at legene bruker psykiske lidelser som sykmeldingsårsak i større grad enn før.

Figur 5.1. Andelen psykiske lidelser og muskel- og skjelettlidelser i prosent av alle uføre, 2002–2011



Kilde: NAV (2012)

Mens forekomsten av psykiske lidelser er omtrent på nivå med det vi finner i andre vestlige land, viser undersøkelser at Norge er det OECD-landet som har relativt sett størst andel personer med psykiske lidelser utenfor arbeidslivet (OECD 2013). I figur 5.2 vises for ti ulike land hvor stor andel av de med alvorlig psykisk lidelse som står utenfor arbeidslivet (blå søyle; prosentandel på venstre akse) og hvor stor andel av de uten psykisk lidelse som står utenfor arbeidslivet (grå søyle; prosentandel på høyre akse). For Norge var 15 prosent av de med alvorlig psykisk lidelse utenfor arbeidslivet, og rundt 2 prosent av de uten psykisk lidelse. Forholdet mellom disse to tallene uttrykker den relativt større sjansen for å stå utenfor arbeidslivet blant de med alvorlig psykisk lidelse (ruter-symbol) – for Norge rundt 8,8.

Økende bruk av trygdeytelser på grunn av psykiske lidelser og plager er et fellestrekk for de fleste land i Europa, og det er ingen tegn til at denne utviklingen skal stoppe opp. Utviklingen har vært særlig bekymringsfull når det gjelder de midlertidige ytelsene av typen arbeidsavklaringspenger, og tidligere rehabiliteringspenger og attføringspenger, der en økende andel er personer under 30 år og med psykiske problemer (Brage og Bragstad 2011). Dette kan være en gruppe som krever spesielle tiltak.

#### Flere unge uføre

Mens tallet på uførepensjonister blant eldre har vist en nedadgående trend, har utviklingen blant unge

voksne vært den motsatte. I løpet av de siste 10 årene har antallet unge uførepensjonister økt med 38 prosent (eller med 2 900 personer). I samme periode økte befolkningen med 21 prosent (NAV 2014b).

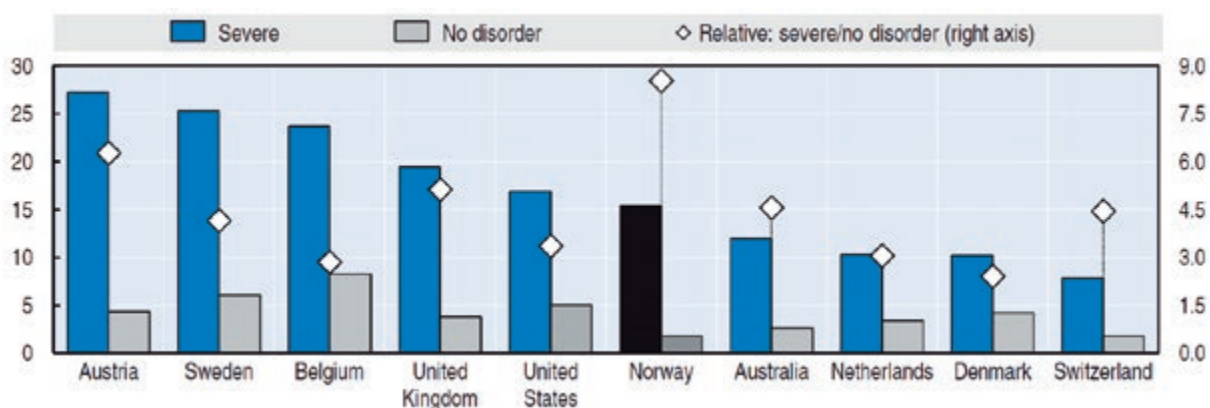
Årsakene til økningen i uførepensjon blant unge voksne er flere, blant annet medisinske faktorer. Siden 1970-tallet har det vært en økning i unge personer som får uførepensjon svært tidlig, det vil si før 24 års alder (Brage og Thune 2008). Noe av denne økningen har vært satt i sammenheng med økt overlevelse blant for tidlig fødte barn. Det er en gruppe som viser seg å ha økt forekomst av nevrologiske og psykiske seinfølger i voksen alder, og dermed økt behov for varige trygdeytelser. Med ytterligere medisinske fremskritt vil sannsynligvis denne utviklingen fortsette.

#### Nedgangstrend for muskel- og skjelettlidelser kan ha stoppet opp

Siden begynnelsen på 1990-tallet har andelen muskel- og skjelettlidelser som årsak til sykefravær, midlertidige ytelser og uførepensjon gått ned (Brage m.fl. 2010). I figur 5.3 vises andelen av uførepensjonister med muskel- og skjelettlidelse. Utviklingen har vært lignende for andre helserelaterte ytelser. Ved sykefravær og arbeidsavklaringspenger er muskel- og skjelettlidelser fortsatt den klart største gruppen.

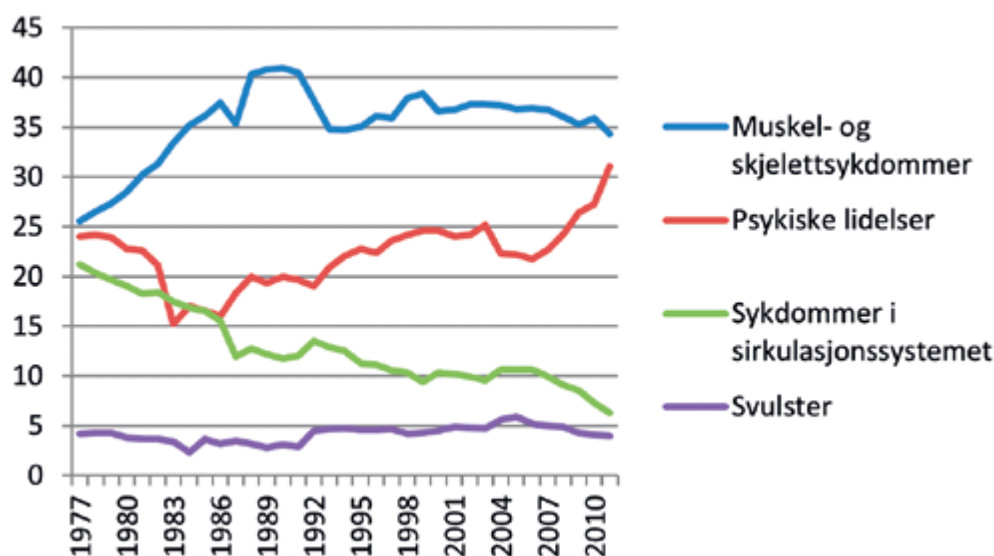
Siden 2009 har andelen sykefraværstilfeller med muskel- og skjelettlidelser vist en svak økning, og

**Figur 5.2.** Andel med og uten psykisk lidelse som står utenfor arbeidslivet. Tall for slutten av 2000-tallet



Kilde OECD (2013)

Figur 5.3. Diagnosefordeling av nye uførepensjonister 1977-2011



Kilde: NAV (2012)

det er mulig at denne generelle nedgangstrenden har stoppet opp.

### Sterk nedgang i hjerte- og karsykdommer

Det har vært en meget sterk nedgang i antallet personer med uførepensjon på grunn av hjerte- og karsykdom siden begynnelsen av 1980-tallet. I 1977 svarte denne sykdomsgruppen for over 20 prosent av alle nye tilfeller av uførepensjon, mens den i 2011 utgjorde noe i overkant av 5 prosent (figur 5.3).

Denne uttalte nedgangen skyldes det som i folkehelsesammenheng kalles «den kardiovaskulære revolusjonen». Fra 1970-tallet har den medisinske og kirurgiske behandlingen av hjerteinfarkt og hjerneslag blitt mer aktiv og effektiv, og de forebyggende tiltakene mot hjerte- og karsykdommer har fått økt gjennomslag (først og fremst kampanjer og lovgivning mot røyking). Antallet nye tilfeller med hjerteinfarkt i Norge er rimelig stabilt på om lag 15 000 per år, mens dødeligheten i hjerteinfarktsykdom for personer i alderen 45–64 år har gått ned med 85 prosent siden 1970 og ser ut å gå ned ytterligere (Graff-Iversen m.fl. 2014). For hjerneslag, som er den andre store årsaken til dødelighet, har nedgangen i aldersgruppen 45–64 år også vært betydelig og er blitt mer enn halvert siden 1970. Antallet nye tilfeller

er 13 000 per år, men de fleste tilfellene forekommer i aldersgruppene over 67 år.

I de nærmeste årene kan man regne med fortsatt nedgang i dødelighet for hjerte- og karsykdommer. Selv om overlevelsen etter hjerte- og karsykdom nå er mye bedre, og mange får tilbake tidligere arbeids-evne, er det fortsatt en del personer som har redusert helse som seinfølge.

### Økt forekomst av kreft, men lavere dødelighet

Forekomsten av kreft har økt siden 1950-tallet. I 2005–2009 fikk årlig rundt 26 000 personer kreft, sammenlignet med 8 000 i perioden 1957–61 (Folkehelseinstituttet 2014). De fleste er over 70 år, men det er rundt 8 000 personer i yrkesaktiv alder som får kreft hvert år (Gudbergsson og Dahl 2010).

Til tross for den betydelige økningen i kreftforekomst, har dødeligheten holdt seg ganske konstant siden 1950-tallet. At forekomsten har økt fram til i dag, samtidig som dødeligheten er stabil eller svakt fallende, innebærer at flere av dem som får kreft, overlever sykdommen eller dør av andre årsaker. Leveutsiktene ved enkelte kreftformer har blitt betydelig bedre.

Det har vært en beskjeden økning i andelen med kreftdiagnose i tilgangen av nye uførepensjonister siden 1977 (figur 5.3). Flertallet av de som får kreftsykdom gjenvinner sin arbeidsevne. Mellom 5 400 og 6 700 av de 8 000 yrkesaktive som får kreft årlig kommer helt eller delvis tilbake i arbeid (Gudbergsson og Dahl 2010).

### Konsekvenser for NAV

Det er sannsynlig at psykiske lidelser fortsatt vil øke som årsak til de helserelaterte ytelsene i de nærmeste årene. Blant unge er denne sykdomsgruppen helt dominerende. Tiltak for denne gruppen krever ofte et omfattende samarbeid med den psykiske helsetjenesten.

Man kan regne med en fortsatt nedgang i nye uførepensjonister på grunn av hjerte- og karsykdom. Antagelig vil det bli et økt behov for graderte ytelser, både kortvarige og varige.

I et femårsperspektiv er det sannsynlig at dødeligheten som følge av kreftsykdom vil holde seg uforandret, men at det vil være en økning i forekomst. Det vil være behov for graderte ytelser. Med en økning i antallet som overlever kreftsykdommen vil det være en økning i sykefravær, arbeidsavklaringspenger og uførepensjon på grunn av kreftsykdom.

## 5.2 Unge voksne og innvandrere mest utsatt for lavinntekt

Norge er et av verdens rikeste land med økende realinntekt over mange år. Sammenliknet med andre land klarer vi i stor grad å opprettholde en jevn inntektsfordeling med relativt små forskjeller i levekår. Den økonomiske veksten har de siste årene vært høyere enn i de fleste andre land. Samtidig har andelen innbyggere med lavinntekt holdt seg på et stabilt lavt nivå. Utviklingen viser også at de fleste innbyggerne i Norge har hatt en positiv realinntektsutvikling de siste årene. Dette skyldes vedvarende høy sysselsetting og lav ledighet, samt at skattesystemet, velferdsordningene og det inntektspolitiske samarbeidet fortsatt medvirker til å fordele inntektene slik at forskjellene blir mindre enn i andre land.

På tross at realinntektsutviklingen er positiv for de fleste innbyggere skjer det over tid endringer i inntektssituasjonen mellom ulike grupper av befolkningen. Vi omtaler her de viktigste av disse trendene.

### Andelen unge og unge voksne med lavinntekt øker mens andelen eldre synker

Tidligere var eldre spesielt utsatt for lavinntekt, men den demografiske sammensetningen av lavinntektsgruppen har nå endret seg. Andelen over 66 år med lavinntekt har falt betydelig de siste årene. Figur 5.4 under viser at andelen med lavinntekt for første gang var høyere blant unge mellom 18 og 34 år (utenom studenter) enn blant de over 66 år. Hvis vi tar hensyn til formue, synker andelen eldre med lavinntekt ytterligere.

Denne utviklingen skyldes flere forhold, blant annet at andelen unge som står utenfor arbeidsmarkedet på grunn av psykiske helseproblemer øker (se kapittel 5.1), samtidig som frafallet fra videregående opplæring holder seg på et stabilt høyt nivå (se kapittel 4.6). At andelen eldre med lavinntekt reduseres, må ses i sammenheng med at minste pensjonsnivå har økt mer enn den generelle lønnsutviklingen (særlig i perioden 2008 til 2010). Samtidig bidrar sysselsettingsveksten blant personer over 60 år til høyere inntekt og inntektsgrunnlag for de eldre.

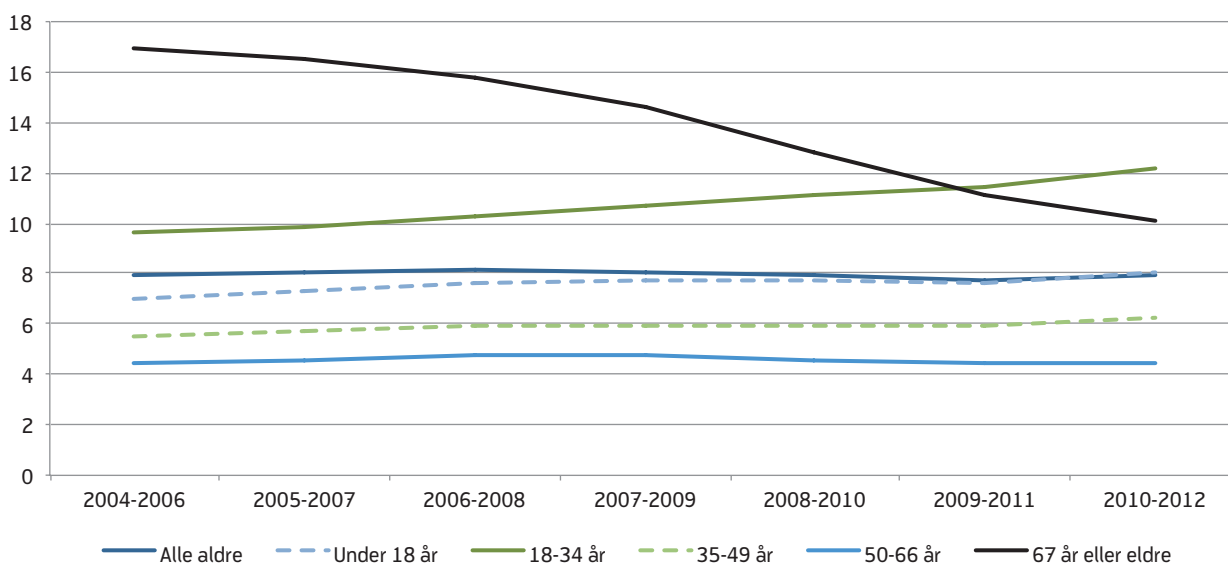
Fremover må vi regne at denne tendensen forsterker seg, på grunn av ytterligere sysselsettingsvekst blant personer over 60 år. Det skyldes blant annet økt levealder, høyere utdanningsnivå og ytterligere vekst i yrkesaktiviteten blant kvinner i denne aldersgruppen.

### Innvandrere er overrepresentert i lavinntektsgruppen

I 2011 hadde 36 prosent av alle personer i husholdninger der hovedinntektstaker var innvandrer med landbakgrunn fra Øst-Europa, Asia, Afrika og Latin-Amerika en inntekt under lavinntektsgrensen dersom vi benytter EUs definisjon for lavinntekt<sup>8</sup>.

<sup>8</sup> EU definerer lavinntekt som inntekter som ligger lavere enn 60 prosent av medianinntekten i landet.

**Figur 5.4.** Andel personer med vedvarende lavinntekt.<sup>8</sup> Ulike treårsperioder<sup>9</sup>



Kilde: Statistisk sentralbyrå. Tilgjengelig fra: [http://www.ssb.no/tabell/10\\_498](http://www.ssb.no/tabell/10_498)

Det er store forskjeller mellom innvandrere fra ulike land. Forskjellene mellom innvandrergruppene og nordmenn kan i stor grad forklares ut fra forskjeller i yrkestilknytning og at det er betydelig flere husholdninger med kun én inntekt blant mange av innvandrergruppene. Sannsynligheten for å være fattig blant innvandrere avtar i løpet av de fem første årene i Norge. Men deretter blir mange av innvandrerne værende mer permanent på et lavt inntektsnivå. Dette tyder på at forskjellene mellom innvandrere og nordmenn vil vedvare, dersom vi ikke lykkes med å få flere innvandrere i arbeid.

#### Innvandrerbarn utgjør en stadig større andel av barn i lavinntektshusholdninger

Andelen barn i husholdninger med lavinntekt har økt betydelig de siste 10 årene. Særlig sterk var økningen fra 2000 fram til 2005. Deretter fulgte noen år med stor stabilitet, før vi i 2012 på nytt ser en økning. Viktige årsaker til denne veksten er at vi har fått et større innslag av barnefamilier med innvandrerbakgrunn og svak yrkestilknytning. Dette skyldes blant

annet at vi har hatt høy og økende innvandring og noe vekst i arbeidsledigheten de siste årene. For andre grupper holder antallet barn i lavinntektsfamilier seg konstant. En annen viktig årsak til økningen i antall barn i lavinntektshusholdninger er at den økonomiske støtten gjennom barnetrygden er redusert både absolutt og relativt fra 1998 fram til i dag (Epland og Kirkeberg 2014).

Det er betydelige regionale forskjeller i forekomsten av lavinntekt i barnefamilier. Det er særlig i Oslo og flere fylker i østlandsområdet hvor forekomsten er høy. I Oslo er andelen barn med lavinntekt særlig konsentrert om sentrumsnære områder og noen av drabantbyene med høy innvandrerandel (Epland og Kirkeberg 2014).

#### Lavinntektsgrupper har dårligere helse og opplever materielle og sosiale mangler

I Norge har vi et godt utbygget velferdssystem som gjør at folk med små økonomiske ressurser har tilgang til helsevesen, skole og andre offentlige tjenester. Likevel viser levekårsundersøkelsene at lav husholdningsinntekt bidrar til materielle og sosiale mangler for mange grupper. De viser også at personer med lav inntekt oftere har dårligere helse og at de oftere bor alene og har mindre sosial kontakt enn de som ligger over lavinntektsgrensen. Barn i lavinntektsfamilier

<sup>9</sup> Aleneboende studenter er utelatt.

<sup>10</sup> EUs lavinnteksdefinisjon (personer med lavere inntekt enn 60 prosent av medianinntekt).

deltar i mindre grad enn andre i barnehage, SFO og fritidsaktiviteter. Dette svekker deres mulighet for utvikling av språkforståelse og sosiale ferdigheter som er viktige forutsetninger for å kunne delta i utdanning og arbeid. Sivertstøl (2013) viser også blant annet at utdanningsnivå går i arv. Forskningsresultater viser også at det ofte er knyttet skam til det å ha dårlig råd (Arbeids- og velferdsdirektoratet 2014b).

### **Økt gjeld og en sterk økning i tildeling av midlertidige boliger fra NAV**

Selv om stadig flere har trygge og stabile boforhold som gir grunnlag for velstandsutvikling regnes likevel 150 000 personer som vanskeligstilte på boligmarkedet. De aller fleste av disse leier bolig, og tre av fire av disse har vedvarende lavinntekt. Veksten og presset på boligmarkedet har bidratt til høy lånevekst både blant personer som eier og leier bolig i perioden 2007–2012. Dette skyldes tilstrømmingen på boligmarkedet på grunn av sterk befolkningsvekst, høy innvandring og sysselsettingsvekst i en del sentrale områder i landet. I 2012 ble det rapportert om 4 400 husstander med midlertidige botilbud fra NAV, som er en økning på hele 1 500 fra 2009<sup>11</sup>.

### **Ny teknologi og globalisering kan gi økte inntektsforskjeller**

Inntekt fra lønnet arbeid er både den viktigste og vanligste inntektskilden for norske husholdninger. Sammenhengen mellom arbeidsdeltakelse og den enkeltes inntekt og levekår framgår av inntektsstatistikken som viser at personer uten yrkestilknytning i alderen 25–65 år har 5 ganger høyere risiko for å ha vedvarende lavinntekt enn alle i denne aldersgruppen. Nærmere studier viser derfor at det er en meget nær sammenheng mellom utvikling i sysselsetting og lavinntekt for ulike grupper.

Norge har høy sysselsetting og relativt små lønnsforskjeller sammenlignet med andre land. Disse to trekkene bidrar vesentlig til å motvirke store inntektsulikheter og fattigdom. Fordelingsutvalget påpekte at Norge og de

andre nordiske land har bidratt til dette gjennom universelle og sjenerøse inntektssikringsordninger, en koordinert lønnsdannelse gjennom trepartssamarbeidet (dvs. jevn inntekt før skatt), relativt høye og progressive skatter på inntekt (dvs. enda jevnere inntekt etter skatt), et omfattende tilbud av offentlig finansierte tjenester innenfor helse og utdanning og en aktiv arbeidsmarkeds- og makroøkonomisk politikk som sikrer høy og stabil økonomisk aktivitet og sysselsetting (NOU 2009:10).

Den jevne inntektsfordelingen utfordres imidlertid av hvordan arbeidsmarkedet påvirkes av langsiktige strukturelle endringer knyttet til globalisering, demografiske utviklingstrekk, migrasjon og teknologisk utvikling.

Effekten av globaliseringen av vare- og tjenestemarkedene kommer først og fremst til uttrykk ved at det over mange år har skjedd en endring i arbeidsdelingen mellom de framvoksende land og OECD-landene på følgende måte:

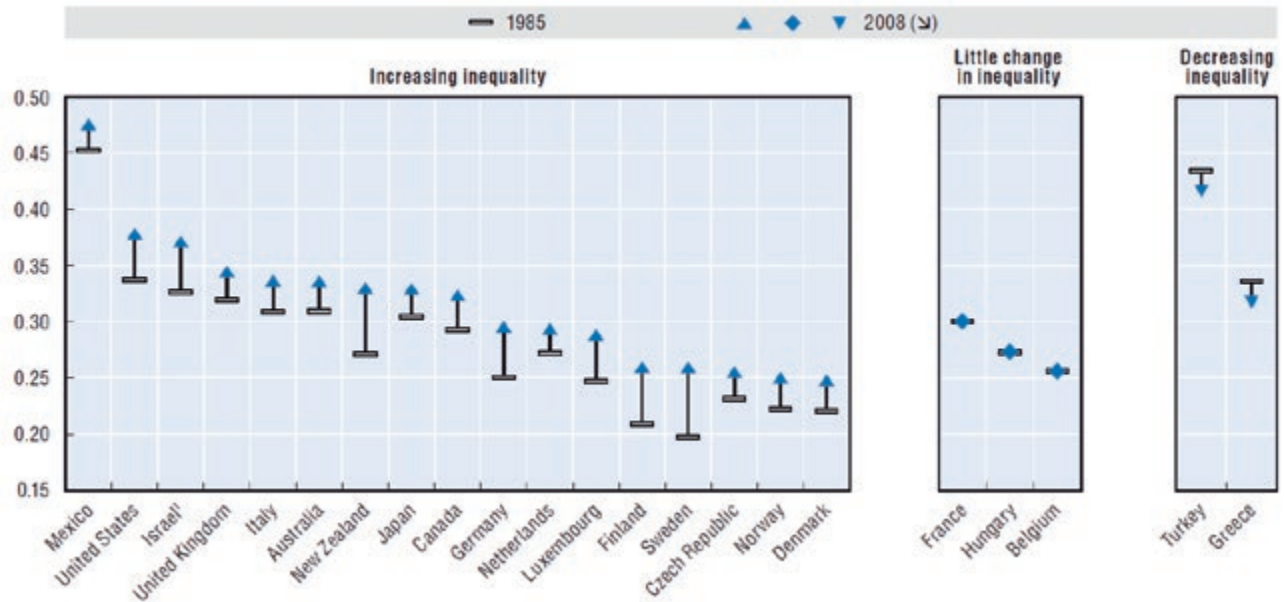
- Ny teknologi utkonkurrerer lavt utdannet arbeidskraft, mens den ofte komplementerer høyt utdannet arbeidskraft. Etterspørselen etter høyt utdannet arbeidskraft har derfor økt i Norge, mens mange med lav utdanning kun har utsikter til arbeid i lavtlønnsyrker.
- Konkurransesvridningen mellom lavt og høyt utdannet arbeidskraft har skjedd gjennom økt internasjonal mobilitet av varer og tjenester, kapital og økt arbeidsinnvandring fra land med dårligere lønns- og arbeidsvilkår (OECD 2011).

Den høye arbeidsinnvandringen kan derfor gjøre at det blir vanskeligere for utsatte grupper å komme inn på arbeidsmarkedet, blant annet for personer med nedsatt arbeidsevne, ungdom som verken er i jobb eller utdanning, eller etablerte innvandrere som ikke kommer i jobb. Samtidig kan dette sette lønns- og avtalesystemet under press og sette den nordiske modellens sosiale og økonomiske bærekraft på prøve i årene framover.

I tillegg vil aldringen av befolkningen føre til høyere forsørgerbyrde som kan forsterke importen av arbeidskraft for å dekke framtidige arbeidskraftsbehov. Dette skyldes både at vi får færre yrkesaktive i forhold til antall pensjonister og andre yrkespassive,

.....  
<sup>11</sup> Midlertidige botilbud gjennom NAV gis til husstander med akutt behov for et sted å bo. Tilbudene gis i alle NAV-kontor som en del av minimumsløsningen for det kommunale tjenestetilbudet.

Figur 5.5. Utvikling i inntektsforskjeller i ulike land fra 1985–2008



Kilde: OECD (2011)

men også at inntekter og formuer for de kohortene som pensjonerer seg, øker. Dette medfører at etter-spørselen etter tjenester fra disse gruppene øker.

Internasjonal forskning peker også på at den teknologiske utviklingen er en grunnleggende og viktig drivkraft for inntektsutviklingen ved at det oppstår produktivitetsforskjeller som gir lønns- og inntektsforskjeller mellom sektorene.

Figur 5.5 under viser at det i perioden fra 1985 til 2008 har skjedd en vridning mot økte forskjeller i de fleste OECD-land målt ved utvikling i Ginkoeffesienten<sup>12</sup>. Illustrasjonen viser at selv om

.....

<sup>12</sup> En Gini-koeffisient på 0 betyr at inntektene er helt likt fordelt, mens en koeffisient på 1 betyr at en person mottar all inntekt. Det er vanlig at fattige land med lavt BNP per innbygger har generelt skjevare inntektsfordeling med høyere Gini-koeffisient, gjerne mellom 0,40 og 0,70. Rike land har jevnere inntektsfordeling og lavere Gini-koeffisient – ofte mellom 0,24 og 0,40. I EU og Norden er Gini-koeffisienten generelt stort sett under 0,30.

Norge er i en særstilling med høy sysselsetting og små lønnsforskjeller, så bidrar de langsiktige strukturelle endringene i norsk økonomi og arbeidsmarked til økte inntektsforskjeller over tid.

#### Konsekvenser for NAV

I og med at manglende yrkestilknytning er blant hovedårsakene til lavinntekt blant unge voksne og innvandrere, vil konsekvenser for NAV dreie seg om tiltak som kan gi økt overgang til arbeid spesielt for gruppene utsatt for lavinntekt. Utfordringene vil være å sørge for at den enkelte i størst mulig grad tilfredsstiller kravene arbeidsmarkedet stiller. Som nevnt under kapittel 4.6 vil det stille større krav til at NAV samarbeider med andre instanser på tvers av sektorer, som utdanningssektoren og helsesektoren.

Det er store regionale forskjellene i levekårutfordringer og barnefattigdom med stor konsentrasjon i byer i Østlandsområdet og til dels sterk konsentrasjon i enkelte bydeler, særlig i Oslo. Dette gjør at organisering og samordning av de statlige og kommunale oppfølgingstjenestene mot lavinnteksgruppene kan

bli utfordrende og kreve betydelig innsats for å sikre en mest mulig effektiv bekjempelse av fattigdomsutfordringene i de aktuelle NAV-kontorene.

For å bekjempe barnefattigdom vil det for eksempel være aktuelt å etablere modeller for helhetlige tiltak rettet mot barnefamilier med lavinntekt. Det vil si at hele familien følges opp på flere områder samtidig – som helse, bolig, utdanning og arbeidsrettede tjenester. Det vil også for eksempel være aktuelt å utvikle samarbeidsmetoder og -modeller mellom kommune og stat i NAV-kontorer i områder med store levekårsutfordringer.

### 5.3 Oppsummering, konsekvenser av utviklingen i levekår

- Hovedstrategien for å bekjempe lavinntekt er å få flest mulig inn i betalt arbeid. Dette kan kreve nye og endrede tiltak rettet mot overgang til arbeid spesielt for disse gruppene
- Personer og husholdninger med levekårsutfordringer har behov for samordnet bistand fra både NAV og andre hjelpeinstanser. Dette krever etablering av konkrete og forutsigbare samarbeidsmodeller mot skoleverk, helsesektor og den enkelte tiltaksarrangør og arbeidsgiver



## 6. Teknologi og brukeratferd

Kapitlet handler om hvordan teknologien påvirker brukerne og deres forventninger til oss. Det gis ikke en fullstendig analyse av teknologiske muligheter for hvordan NAV kan realisere IKT-løsninger.

### 6.1 Fire krefter vil påvirke den teknologiske utviklingen

Informasjons- og kommunikasjonsteknologi (IKT) endrer måten tjenester produseres, distribueres og mottas på. Enorme mengder data og informasjon er umiddelbart og globalt tilgjengelig og teknologi får en sentral plass på stadig nye områder. Fremover er det spesielt fire drivkrefter som kommer til å prege den teknologiske utviklingen. Sosiale medier kommer fortsatt til å vokse, og utviklingen av håndholdte og mobile enheter kommer til å prege teknologiutviklingen fremover. Videre forventes det at nye teknologiske nyvinninger kommer til å gjøre internett til en viktigere og større del av omgivelsene våre. Disse trendene vil bli forsterket av teknologiske tjenester som gir økt tilgang til datakraft og lagringsplass som ikke er avhengig av fysisk nærhet (Gartner 2013).

#### Fra stasjonære til håndholdte enheter

Det anslås at mer enn sju av ti nordmenn eier en smarttelefon og at mer enn seks av ti av oss har gått til anskaffelse av nettbrett (SSB 2013). Det er spesielt de yngste som tar i bruk denne typen teknologi, og det er i aldersgruppen mellom 13 og 15 år at flest har tilgang til nettbrett. Utviklingen av mobile enheter har gjort internett tilgjengelig nesten overalt hvor vi ferdes. Mens internettrafikken fra håndholdte enheter utgjorde kun et par prosent av den totale trafikken i 2008, ventes trafikken å øke til over 25 prosent i 2014 (Statcounter 2013). I praksis betyr dette at internettilgangen har flyttet seg fra hjemmene våre til å bli en integrert del av vår hverdag uavhengig av hvor vi befinner oss, enten vi er på bussen på vei til jobb eller på hytta.

Økt funksjonalitet, større datakapasitet og lavere priser ventes å styrke utviklingen av håndholdte enheter fremover. Blant annet vil større kapasitet

gjøre at håndholdte enheter vil kunne inneholde de samme tjenestene som de tradisjonelle datamaskinene. Et annet trekk som vil forsterke utviklingen av håndholdte enheter er integrering av virtuell lagring og deling. Dette er teknologi som gjør det mulig å få tilgang til data via «apper» eller internettleser hvor servere er lokalisert et annet sted. Ved å koble enheten til «skyen» vil brukerne kunne bruke flere enheter som i økt grad samhandler med hverandre og hvor lagret informasjon gjøres tilgjengelig på tvers av enhetene. Av de som eier håndholdte enheter benytter nesten halvparten av brukerne mobile enheter til å skaffe seg informasjon, søke, utføre tjenester og å motta tjenester (Deloitte 2013a).

#### Fremvekst av visuell samhandlingsteknologi

Ny teknologi vil drive utviklingen av rikere internet-tjenester som video, bilde og lyd i større grad. Av de som eier håndholdte enheter på verdensbasis, ønsker over halvparten å oppgradere til 4G/LTE-teknologi for raskere og større kapasitet i 2014 (Deloitte 2013a). Denne teknologien muliggjør høykvalitets videosamtale direkte fra egen nettleser uten avansert videokonferanseutstyr. Gartner (2013) anslår at nesten alle dagens internetbrukere vil ha tilgang til denne type teknologi gjennom personlig nettleser i 2015. Denne type samhandlingsteknologi har allerede begynt å få fotfeste innenfor legekonsultasjoner og er sterkt økende. Det anslås at det vil bli gjennomført 100 millioner virtuelle legekonsultasjoner globalt i 2014 (Deloitte 2014). Dette åpner muligheter for det offentlige for å møte brukerne på mer hensiktsmessige og effektive måter enn i dag.

Blant sosiale medier er det også en vekst innenfor de visuelle tjenestene (Forrester 2013, Ipsos MMI 2013). Siden 2007 har antall minutter lastet opp fra videodelingstjenesten YouTube økt fra nærmest ingenting til 100 timer video per minutt på verdensbasis (Youtube 2013). I tillegg har visuelle delingsplattformer som Flickr, Instagram og Snapchat blitt en naturlig del av mange menneskers hverdag. Veksten innenfor deling av bilder og video har vært stor og det forventes at denne veksten vil opprettholdes fremover (Forrester 2013).

### Bro mellom det fysiske og det virtuelle

«Ha-på-seg»-teknologi er et eksempel på hvordan det fysiske kobles med det virtuelle. Dette er teknologi som brukes på kroppen i form av armbånd, klokker, briller eller som klesplagg og som kan nyttes til å samle data om oss selv og omgivelsene til informasjon eller samhandling. Med Google Glasses (briller) kan man for eksempel ved hjelp av ansiktsgjenkjenning, få opp navnet deres samt annen informasjon om vedkommende; man kan be om retningsanvisning dersom man trenger det, eller gjøre muntlige forespørslers til Google search, osv. Deloitte anslår at det vil bli solgt 100 millioner ha-på-seg-enheter i 2020 (Deloitte 2014).

I tillegg til at teknologien i større grad vil være «på oss», vil vi også ha mer teknologi rundt oss i form av fysiske gjenstander vi omgir oss med og som gir tilbakemeldinger. Eksempel på dette er speil som gir oss tilbakemelding på helsetilstand eller maskiner som utfører tjenester på vegne av oss.

Robotteknologi ventes å utvikle seg videre til maskinelle hjelpemidler som i større grad er utviklet med tanke på å utføre oppgaver for oss i dagliglivet. Cisco (2013) forventer at det i 2030 vil være flere slike enheter enn mennesker på kloden og antyder videre at disse maskinene i større grad vil ta over jobbfunksjoner som i dag utføres av mennesker.

3D-printing er et annet teknologisk fremskritt som vil kunne endre måten vi produserer varer og tjenester på i fremtiden. 3D-printere skiller seg fra vanlige printere ved at de ikke brukes til å skrive ut ark med todimensjonale motiver eller tekst på, men ved å skrive ut gjenstander basert på tredimensjonale skisser utviklet på en PC. Mens det finnes om lag 70 typer materialer som kan 3D-printes i dag (Cisco 2013), vil det i fremtiden bli mulig å lage produkter innenfor en rekke andre områder og lage gjenstander som det ikke er mulig å fremstille i dag.

### Data gjøres tilgjengelig på tvers av offentlige virksomheter

Fremveksten av skybaserte netjtjenester gjør det mulig å få tilgang til alt av dokumenter, bilder, lyd og alle digitale «eiendeler» uavhengig av hvilken digital enhet som benyttes ved å koble seg til data

som gjøres tilgjengelig via virtuelle nettverk. Nettskyen regnes som limet i den teknologiske utviklingen og vil være en viktig drivkraft for deling av informasjon og utvikling av flere mobile tjenester (Gartner 2013). Når større andel brukermøter skjer digitalt og informasjonsflyten økes, vil sikkerhet tilknyttet informasjon og at teknologien fungerer bli viktigere både fra et virksomhets- og brukerperspektiv. Et viktig aspekt ved denne utviklingen er sikkerhet knyttet til at data ikke forsvinner eller at den kan nyttes av personer med kriminelle intensjoner (Deloitte 2013b). Spesielt det offentlige har sterke føringer for datasikkerhet, noe som kan bremse utviklingen innenfor dette området.

Fra 1. januar 2015 vil de viktigste ansettelses- og inntektsopplysninger fra arbeidsgivere samles inn via en felles elektronisk database kalt A-ordningen, som blant andre NAV kan hente opplysninger fra. Opplysningene sendes dit direkte fra arbeidsgivernes lønssystem. Dette gir mulighet til besparelser både for arbeidsgivere og for flere større offentlige virksomheter som kan bruke disse opplysningene. For NAV vil A-ordningen gjøre det enklere å holde oversikt over ansettelses- og inntektsopplysninger slik at man blant annet kan justere stønadsnivået løpende på flere av ytelsene som NAV administrerer. For at NAV skal kunne ta A-ordningen i bruk kreves det imidlertid enkelte tilpasninger i folketrygdløven.

### Konsekvenser for NAV

Den teknologiske utviklingen vil gi NAV mulighet til å utføre en større andel brukermøter uten fysisk møte og bruke mindre ressurser på en stadig større andel av brukerne. En sterk utvikling og økning i bruk av håndholdte enheter vil skape større forventninger til at NAV er tilstede på mobile plattformer.

Samtidig vil økt tilgang på informasjon via nettskyer kunne gi NAV enklere tilgang til informasjon fra våre egne systemer og gjøre det enklere å dele informasjon med andre offentlige virksomheter. Dette kan bidra til en mer tilpasset tjenesteutøvelse.

Ny og bedre samhandlingsteknologi vil kunne føre til en dreining fra dagens «ordflom» til mer visuelle formidling- og kommunikasjonsformer. For NAV kan

dette muliggjøre en bedre kommunikasjon med brukerne og gjøre komplekse budskap enklere ved å øke bruken av video- og bildeteknologi. For eksempel er det ikke utenkelig at denne typen teknologi kan benyttes til å gjennomføre oppfølgingssamtaler med bevegelsehemmede, løse språkutfordringer eller bryte ned terskelen for brukermøter for enkelte behovsgrupper.

Utvikling av avanserte og smarte maskiner som utfører tjenester på vegne av oss vil kunne ta over enkelte jobber som utføres av mennesker i dag, som omtalt også i kapittel 5.2. Dette vil kunne skape både muligheter og utfordringer for fremtidens arbeidsmarked siden det regnes med at denne type teknologi i sum vil skape flere arbeidsplasser for høyt utdannede mennesker, men vil kunne ta over en del jobbfunksjoner som utføres av lavt utdannede i dag (Cisco 2013). I tillegg til smarte maskiner, vil 3D-printere kunne nyttes til å utvikle mer tilpassede hjelpemidler for personer med nedsatt funksjonsevne.

Utviklingen, og ikke minst bruken av ny teknologi er preget av usikkerhet, samtidig som krav til sikkerhet og regelverksordninger kan gjøre at det tar lenger tid før enkelte teknologiske nyvinninger blir en realitet for NAV og andre offentlige virksomheter. Det er knyttet sterke føringar spesielt til utveksling og bruk av personopplysninger og særlig sensitive personopplysninger. Dagens forvaltningslov er også i liten grad tilpasset teknologiutviklingen de senere årene, og dette kan virke inn på utviklingen av nye teknologiske løsninger.

Som nevnt under kapittel 3.2 må NAV i årene fremover dessuten vente sterk vekst i omfanget av saker som krever dialog med trygdemyndigheter i andre land. Disse sakene vil være mer krevende å automatisere.

## 6.2 De «nye» brukerne representerer et større mangfold

Fremtidens arbeidstakere og brukere av offentlige tjenester kjennetegnes med andre forventninger til arbeidslivet og offentlige tjenester enn sine forgjengere. Etter å ha sett sine foreldre prioritere bort aktiviteter og opplevelser for å jobbe lange arbeidsda-

ger og i større grad skille jobb og fritid, prioriterer nye generasjoner en annen balanse mellom arbeid og fritid (Forrester 2009). De unge kjennetegnes ved at de er hardt arbeidende, selv utenfor tradisjonell kjernetid, men setter i større grad av tid til å oppleve og dele sine erfaringer med andre. De skifter oftere jobb enn sine forgjengere for å kunne utforske arbeidsmarkedet og optimalisere sin personlige utvikling.

Selv om den eldre delen av arbeidstakerne i dag har gode datakunnskaper og i større grad enn før tar i bruk ny teknologi (SSB 2013), har de nye arbeidstakerne vokst opp i den digitale tidsalderen. Fra ung alder har TV-spill, mobiltelefoner og datamaskiner vært en naturlig del av hverdagen. Dette påvirker måten nye arbeidstakere og brukere samhandler på, underholdes og opplever ting på.

Samtidig som flere tar høyere utdanning, ser vi et høyt frafall fra videregående skole, det blir færre jobber for ufaglærte og flere unge utenfor arbeidslivet. En økt polarisering gjør det mer krevende å generalisere antakelser om brukeratferd basert på enkle metoder for demografisk gruppeinndeling.

### Økte forventninger om tilpassede og effektive tjenester

Hovedtrekkene for dagens og fremtidens arbeidstakere er økte teknologikunnskaper, høyere forventninger til arbeidsgiver, en mer fleksibel arbeidsdag, større mobilitet og økte forventninger til effektive og relevante tjenester (Forrester 2009 og 2013). De nye brukerne vil i større grad forvente å få tilpassede tjenester basert på hva de forteller om seg selv og sine særegne behov. Dette gjenspeiles også i målsettingene for NAV-reformen hvor NAV i større grad skulle ta utgangspunkt i individuelle behov når tjenester skulle utvikles og tilbys. Fremtidens brukere forventer i større grad at tjenestene tilbys basert på det virksomheten allerede vet om brukerne og at tjenestene leveres i nær tid fra når behovet oppstår.

Eksempelvis vil dette kunne bety at arbeidssøkere kan få tilsendt SMS om relevante jobber basert på individuell kontekst (hvor bruker bor, bakgrunn, utdanning etc.). På et litt lengre perspektiv vil brukerne i større grad forvente at tjenestene utføres

på vegne av brukerne (Gartner 2013, Forrester 2013). Eksempel på dette er barnetrygd hvor NAV allerede i dag bruker eksisterende informasjon og tilbyr tjenesten automatisk uten at brukeren trenger å søke.

I dag beveger vi oss hyppigere fra sted til sted, både i forbindelse med jobb og ferier. Som følge av lavere priser på fly og flere direkte transportforbindelser er det blitt billigere og raskere å bevege på seg, men også enklere som følge av friere flyt av arbeidskraft. Dagens brukere er blitt mer opptatt av at ledig tid skal og må utnyttes effektivt. Når man først velger å bruke sin knappe tid på et område, forventer man maksimal uttelling av tidsbruken i form av ferdigstilling eller opplevelser (Andreassen m. fl. 2012).

Brukertrendene går også i retning av mer øyeblikkelige former for samhandling. Fysiske møter, telefon eller e-post blir i større grad erstattet av tekstmeldinger, telefonkonferanser og virtuelle møter (for eksempel videokonferanse eller chat) med enkel tilkobling fra egen PC (Forrester 2009). Dette underbygges også i en global undersøkelse hvor nesten syv av ti brukere oppgav tid som det viktigste kriteriet for god service (Forrester 2013).

De økte forventningene til tilpassede og effektive tjenester henger sammen med den teknologiske utviklingen, velferdsøkning og at omverdenen i større grad har tatt i bruk ny teknologi som tilbyr tjenester raskere, enklere og mer tilpasset. Spesielt har utviklingen av selvbetjeningsløsninger innenfor privat tjenesteyting (bank, reise, handel, etc.) bidratt til denne utviklingen. Økt bruk av digitale tjenester har gjort noe med måten vi absorberer informasjon på. Vi leser mer informasjon raskere, mindre grundig og benytter i større grad eksterne hjelpemidler for å lagre informasjon (Carr 2010).

Utbygging av trådløse nettverk har gjort oss vant til å ha internetttilgang hvor vi enn ferdes. Flere håndholdte enheter med internettkobling underbygger dette. Blant annet har nye generasjoner større behov for å dele og dokumentere livets opplevelser med venner og kjente gjennom blogger og sosiale nettverk (for eksempel Twitter, Instagram, Facebook). Det gjør også at behovet for å være tilgjengelig og ha

tilgang til tjenester på tvers av ulike tjenestekanaler er økende. En studie av amerikanske forbrukere fant at nær 80 prosent av brukere i snitt benyttet to eller flere kanaler i dialogen med virksomhetene (Forrester 2013).

### **Flere ytterpunkter og mer komplekse behov**

Som det fremgår av kapittel 3, 4 og 5 tenderer samfunnet mot flere eldre, større inntektsforskjeller, høyere utdanningsnivå, flere unge uføre og en fortsatt økning i psykiske lidelser som årsak til sykefravær og uførepensjon. Generelt sett kan vi si at høy alder, lav utdanning og inntekt virker hemmende for folks vilje til å ta i bruk ny teknologi (Andreassen m.fl 2010, Deloitte 2013, SSB 2013). Med en økende velferd, større andel med høyere utdanning og flere eldre som behersker teknologi vil flere beherske digitale tjenester. Samtidig vil vi få en gruppe som ikke tar del i denne utviklingen og som må ivaretas på en annen måte.

Flere brukere vil av ulike grunner ikke ha mulighet eller ønske om at tjenester leveres med liten eller ingen menneskelig interaksjon. Dette kan være brukere med innvandrerbakgrunn eller lavt utdannede som kanskje ikke i like stor grad har vært en del av en digital utvikling. I tillegg vil personer med en spesiell type helsetilstand eller psykisk lidelse ha et annet sett av behov og forventninger til hvordan tjenestene utformes. For eksempel så vil brukere med lese- og skrivevansker og mangelfulle norskerferdigheter, ha større utfordringer i å ta imot stadig flere automatiserte/digitaliserte tjenester. For mange av disse vil det være viktig at tjenesten er tilgjengelig gjennom personlig kontakt, hvor dialog, menneskelig nærhet og tillit vil være de viktigste aspektene ved brukermøtet.

### **Konsekvenser for NAV**

Digitaliseringstrenden vil forsterke brukernes forventninger til at flere tjenester gis mulighet for automatisering og selvbetjening på brukernes premisser. Dette betyr at informasjon som bruker oppgir i større grad må utnyttes til å gi mulighet for automatisering, selvbetjening og tilpassede tjenester. Stadig flere brukere vil forvente å være sin egen «saksbehandler», med mulighet til å håndtere sin

egen sak via selvbetjeningsløsninger som gir svar der og da, 24 timer i døgnet. Selvbetjeningsløsningen Din pensjon kan her trekkes frem som et vellykket eksempel til etterfølgelse.

Den forventede endringen i brukeratferd har implikasjoner for hvordan NAV skal planlegge å møte brukerne, hvilke tjenester og virkemidler som skal brukes i tjenesteutøvelsen og hvordan NAV som arbeidsgiver må rekruttere, utvikle og beholde ansatte i fremtiden. Fremover vil NAV i større grad måtte bygge kompetanse og systemer som ivaretar brukernes forventninger og behov for større skredersøm av tjenester.

I dag forventer brukerne at offentlige virksomheter lagrer data og bruker data på tvers av digitale enheter, og at denne informasjonen benyttes til å tilpasse tjenester utfra hvem brukeren er (Deloitte 2013). Videre har økt mobilitet skapt forventninger om at flere tjenester skal kunne utføres på brukernes premisser i form av tid, sted og de kanaler som brukerne selv benytter. Foruten nettbaserte selvbetjeningsløsninger, kan det bli et press om at NAV tilbyr kveldsåpne kontaktsentre, slik for eksempel bankene praktiserer.

For mange av velferdsordningene er regelverket i liten grad tilpasset digitalisering og ny brukeratferd. I hvilken grad det vil bli gjennomført regelendringer som tar høyde for dette, vil ha innvirkning på NAVs muligheter for å leve opp til framtidens brukerforventninger og utnytte den teknologiske utviklingen.

Brukere med andre forventninger, verdier og holdninger til arbeidsmarkedet vil kreve andre tjenester og virkemidler. Selv om de som nå i større grad inntar arbeidsmarkedet har en del fellestrekk, er det også store forskjeller. Dette betyr at eksisterende informasjon sammen med kunnskap og innsikt i

større grad må benyttes i kombinasjon for å få en effektiv oppfølging til arbeid. De nye generasjonenes krav til hvordan arbeidsplassen skal være vil også bety nye utfordringer for hvordan NAV innretter rekrutteringsaktiviteter, intern samhandling og utvikler sine ansatte.

### 6.3 Oppsummering, konsekvenser av teknologi og brukeratferd

- Den teknologiske utviklingen vil gi NAV mulighet til å utføre en større andel brukermøter uten fysisk møte og til å bruke mindre ressurser på en stadig større andel av brukerne
- Digitaliseringstrenden vil forsterke brukernes forventninger til at flere tjenester automatiseres og gjøres selvbetjente, 24 timer i døgnet. Samtidig vil det bli økte forventninger til individuell tilpasning
- Et større mangfold blant brukerne vil kreve at NAV også må håndtere en økende gruppe brukere som i større grad trenger å møte NAV gjennom personlig kontakt enn det digitale tilbudet
- Forventninger til nye tjenester og virkemidler som følge av mer sammensatte behov
- Større tilgang til informasjon fra egne systemer og andre offentlige enheter
- Bedre og mer tilpasset kommunikasjon gjennom styrket formidlings- og kommunikasjonsteknologi
- Ny og bedre samhandlingsteknologi vil kunne føre til en dreining fra dagens «ordflom» til mer visuelle formidling- og kommunikasjonsformer. For NAV kan dette muliggjøre en bedre kommunikasjon med brukerne og gjøre komplekse budskap enklere ved å integrere video- og bildeteknologi
- Nye utfordringer for hvordan NAV innretter rekruttering, intern samhandling og kompetanseutvikling overfor sine ansatte

## 7. Politiske trender

### 7.1 Hovedlinjene videreføres

Det er bred politisk enighet i Norge om å sikre høy yrkesdeltakelse, et velfungerende arbeidsmarked og høy grad av inntektslikhet (sammenliknet med andre land). Arbeids- og velferdspolitikken er et sentralt virkemiddel for å realisere disse målene. Det gir grunnlag for at hovedlinjene i arbeids- og velferdspolitikken videreføres i perioden.

Reformer og andre regelendringer for velferdsordningene de siste årene har i stor grad vært kjennetegnet av å styrke insentivene til arbeid og å gjøre det lettere å kombinere stønad med arbeid.

Pensjonsreformen og uføreforhøringen (som trer i kraft fra 2015) er de viktigste reformene i så måte. Et annet eksempel er omleggingen av sykepengeordningen i 2004, der gradert sykefravær ble hovedregelen.

Selv om hovedlinjene til nå trolig vil bli videreført, vil det kunne bli justeringer for å realisere mer begrensede politiske mål og for å tilpasse systemet til skiftende omgivelser. Det dominerende premisset vil være å sikre fremtidig bærekraft i velferdsordningene. Dette innebærer at endringer vil være preget av å få flest mulig i arbeid, svært begrensede utvidelser av ordninger, og ytterligere arbeidsretting av dagens ordninger i tråd med tidligere reformer.

Trenden de siste årene med økt kontroll av NAV og andre offentlige virksomheter gjennom blant annet Riksrevisjonen, Sivilombudsmannen og Datatilsynet vil trolig bli videreført. Diskusjonen om opprettelsen av et eget NAV-ombud er et eksempel på dette.

#### Velfungerende arbeidsmarked

De 657 000 tapte årsverkene i 2012 som følge av dårlig helse eller arbeidsledighet (Furuberg m.fl. 2013) vil fortsatt få betydelig oppmerksomhet. Det vil være politisk aktivitet for å finne frem til og styrke tiltak/ordninger som hindrer utstøting og fremmer integrering. Særlig vil ungdom som ikke fullfører videregående utdanning og/eller har redusert arbeidsevne, innvandrere fra EU og land utenfor

EU og de dominerende diagnosegruppene blant nye uføre (se kapittel 5.1) få oppmerksomhet.

Arbeidsdeltakelsens betydning for integrering av innvandrere og for velferdsstatens bærekraft vil ha høyt fokus og stille krav til etatens arbeid på dette området. Økende dokumentasjon av arvelighet av situasjoner på arbeidsmarkedet (bl.a. lavinntekt/fattigdom, uførhet) kan gi økt vekt på ordninger og innsatser som går på tvers av sektorer. Over tid vil politikken da utformes på tvers av sektorer som helse, utdanning, integrering og NAV. Dette vil kreve økt samhandling mellom operative enheter i de enkelte sektorene.

Tidligere har man hatt et system der velferdsstaten har fungert som sikkerhetsnett og reparatør. Problemer som oppstod i arbeidslivet i form av sykdom og skade ble i stor grad forsøkt løst utenfor arbeidslivet gjennom skjermet avklaring og kvalifisering. Internasjonal forskning viser at rask utplassering i det ordinære arbeidslivet, etterfulgt av trening, kvalifisering og tilrettelegging (såkalt «place-train»), oftest er mer effektivt enn den tradisjonelle modellen der den enkelte først får kvalifiseringstiltak og senere blir forsøkt tilbakeført til arbeidslivet (Campbell m. fl. 2009, NOU 2012:6). I tillegg viser forskningen at arbeid ofte bidrar til raskere tilfriskning.

Fremover vil trolig det ordinære arbeidslivet i enda større grad bli sett på som arenaen for å inkludere personer med nedsatt arbeidsevne. Det vil trolig bli mindre bruk av skjermede arbeidsmarkedstiltak. Det vil kreve støtte til arbeidsgivere, enten økonomisk eller praktisk for oppfølging av enkeltbrukere. Ressurssituasjonen ved NAV-kontorene og dagens oppgavedeling mellom NAV-kontor og tiltaksarrangører er resultat av en historisk utvikling med mange ulike drivere, og det er ikke gitt at dagens situasjon er optimal. En effektiv gjennomføring krever derfor en avklaring av NAV-kontorets rolle og hvordan tiltaksarrangører skal brukes. Dette kan dreie seg om arbeidsdelingen mellom NAV og tiltaksarrangører, og om hvilke oppgaver tiltaksarrangører skal bistå NAV med. Endringer i fordeling av oppgaver vil ha

mer betydning for fordelingen mellom budsjettposter enn for den samlede økonomiske rammen.

### **NAVs arbeidsmarkedskompetanse blir viktigere**

Det vil tidlig i perioden være ønskelig med tydeligere avklaringer av NAVs fremtidige rolle i å understøtte det ordinære arbeidsmarkedet. Hvis ikke vil utviklingen i private formidlingsbyråer, stillings- og CV-baser trolig sette NAV utenfor denne delen av arbeidsmarkedet (som omtalt i kapittel 4.7), med påfølgende behov for justeringer av tjenestetilbud og arbeidsmåter.

En eventuell økonomisk nedgang i verdensøkonomien vil smitte over på Norge, blant annet som økt ledighet. Norges økonomiske stilling gjør det mulig å drive aktiv motkonjunkturpolitikk, også gjennom arbeidsmarkedspolitikken. Det er imidlertid en fare for at effekten av en aktiv arbeidsmarkedspolitikk «lekker» til andre land i Europas frie arbeidsmarked. En aktiv arbeidsmarkedspolitikk som bidrar til økt sysselsetting på kort og lang sikt og samtidig har virkninger innenfor det nasjonale arbeidsmarkedet, kan se annerledes ut enn tidligere innsatser mot ledighet.

### **Tilpasning av velferdsordninger – avveining mellom enkelhet og brukertilpasning**

NAV forvalter et omfattende og komplisert regelverk. Videreutviklingen av NAVs stønader og tjenester vil trolig skje i spennet mellom ulike hensyn. Ett hensyn er å øke fleksibilitet og valgfrihet for brukerne. Til en viss grad handler det om brukertilpasning, til en viss grad at ordningene bedre støtter opp under overgang til arbeid og kombinasjoner av arbeid og trygd. Et enklere regelverk er et annet hensyn. Forenklinger i regelverket er ofte omstridte fordi enkelte grupper kan tape på omleggingen og fordi endringene gir mindre rom for individuell tilpasning. Avveiningen mellom enkelhet og brukertilpasning i årene fremover vil trolig være pragmatisk. Det er lite sannsynlig at det vil bli sterk vekst i omfanget av skjønnsvurderinger i folketrygdytelsene fremover.

Vi kan vente at trygder og tjenester i større grad vil sees i sammenheng på familieområdet, dels slik at

stønader omgjøres til tjenester dels slik at bruker kan velge mellom stønad og tjeneste evt. får stønad når tjeneste ikke gis. Slike tilpasninger vil stadig bli vurdert ut fra betydning for deltakelse på arbeidsmarkedet, men også sees i sammenheng med EØS-regelverket, internasjonale konvensjoner og omfanget av eksport av ytelser. Nivået på trygder og stønader vil trolig være under debatt fremover med utgangspunkt i mulig stønadsnivå sett opp mot realistisk arbeidsinntekt for lavinntektsfamilier.

### **Økt gjenbruk av informasjon og digital kommunikasjon**

I forenklingene drar også forvaltningspolitikken, med vektlegging av økt gjenbruk av informasjon, til dels lovpålagt digital kommunikasjon og økt bruk av IKT, hvor effektiviseringseffekter blant annet er avhengig av verifiserte opplysninger og lite bruk av skjønn.

Det vil bli lagt ned mye energi i å finne en ny balanse mellom sektoreffektivitet og måling av denne, økte fullmakter til operativt nivå, effektivisering gjennom IKT og standardisering og bedre ivaretagelse av den enkelte bruker, uten at det er lett å forutsi hva resultatet av dette vil bli.

### **Diskusjoner om oppgavefordeling i NAV-kontorene og antall NAV-kontorer**

Debatt om kommunereform vil raskt reise spørsmål om ansvarsdeling mellom stat og kommune (Kommunal- og moderniseringsdepartementet 2014). Samtidig vil det være en egedynamikk i NAV-reformen også videre fremover, etter hvert som vi alle vinner erfaring med partnerskapet mellom stat og kommune. Sammen kan dette gi grunnlag for politiske diskusjoner om oppgavefordeling mellom NAV-kontorets to eiere og om å redusere antall NAV-kontor. Både ytterligere kommunalisering og samling på statlig side er mulige utfall eller løsninger hvor oppgavedelingen avhenger av kommunestørrelse. Kommunereform er imidlertid omfattende og vil ta tid. I mellomtiden vil Arbeids- og velferdsetaten og de kommunale partnerne ha tid til å prøve ut ulike løsninger knyttet til lokalisering, størrelse, oppgaveløsning osv. for å øke kunnskapsgrunnlaget for fremtidig utforming av NAV.

## 7.2 Oppsummering, konsekvenser av politiske trender

- Fortsatt høyt fokus på å få personer med helseproblemer og arbeidsledige helt eller delvis i arbeid
  - Rask utplassering av personer med nedsatt arbeidsevne i det ordinære arbeidslivet vil kreve avklaringer av NAV-kontorets rolle og hvordan tiltaksarrangører skal brukes
  - NAVs arbeidsmarkedskompetanse blir viktigere for å finne hensiktsmessige løsninger på fremtidens arbeidsmarked
- Utviklingen av velferdsordningene vil trolig skje i en avveining mellom enkelhet og brukertilpasning
  - Økte krav og forventninger til at NAV gjenbraker informasjon og i større grad muliggjør effektiv digital kommunikasjon
  - Økt fokus på å avklare ansvarsdelingen mellom stat og kommune som følge av debatt knyttet til kommunereform



## Referanseliste

- Andreassen T. W., L. L. Olsen og G. Calabretta (2012) «Trend spotting». *Magma*, 3/2012, 42–50.
- Andreassen T. W., L. L. Olsen og G. Calabretta (2010) «Elektroniske offentlige tjenester». *Magma*, 6/2010.
- Arbeid og velferd (2014) «Utviklingen på arbeidsmarkedet». *Arbeid og velferd*, 1/2014, 3–13.
- Arbeids- og velferdsdirektoratet (2014) *Fattigdom og levekår i Norge – Status 2013*. NAV-rapport 1/2014. Oslo: Arbeids- og velferdsdirektoratet.
- Brage S., C. Ihlebæk, B. Natvig og D. Bruusgaard (2010) «Muskel- og skjelettlidelser som årsak til sykefravær og uføreytelser.» *Tidsskrift for Den norske Legeforening*, nr. 23 2010, 69–70.
- Brage S., J. P. Nossen, I. C. Kann og O. Thune (2012) «Sykefravær med diagnose innen psykiske lidelser 2000–2011». *Arbeid og velferd*, 3/2012, 24–37.
- Brage S. og O. Thune (2008) «Medisinske årsaker til uføreytelser blant unge 1977–2006». *Arbeid og velferd*, 3/2008, 28–36.
- Campbell K., G. R. Bond og R. E. Drake (2009) «Who benefits from supported employment: A meta-analytic study.» *Schizophrenia Bulletin Advance Access*.
- Cappelen, Ådne, Hege Gjefsen, Marit Gjelsvik, Inger Holm og Nils Martin Stølen (2013) *Forecasting demand and supply of labour by education*. Rapporter 48/2013. Oslo/Kongsvinger: Statistisk sentralbyrå.
- Carr N. (2010) *Does the Internet Make You Dumber?* Tilgjengelig fra: <http://online.wsj.com/news/articles/SB1000142405274870402530457528498164790098> (hentet: Mars 2014).
- Cisco (2013) *Cisco's Chief Futurist Shares Top 5 Predictions for 2013 and Beyond #IoE*. Tilgjengelig fra: <http://blogs.cisco.com/news/ciscos-chief-futurist-shares-top-5-predictions-for-2013-and-beyond-ioe/> (hentet: Januar 2014).
- Deloitte (2013a) *The state of the global mobile consumer 2013: Divergence deepens*. Tilgjengeig fra: <http://www.deloitte.com/assets/Dcom-Guam/Local%20Assets/Documents/Technology,%20Media%20and%20Telecommunications/Global%20Mobile%20Consumer%20Survey.pdf> (hentet: Desember 2013).
- Deloitte (2013b) *Open data: Driving growth, ingenuity and innovation*. Tilgjengelig fra: <https://www.deloitte.com/assets/Dcom-UnitedKingdom/Local%20Assets/Documents/Market%20insights/Deloitte%20Analytics/uk-insights-deloitte-analytics-open-data-june-2012.pdf> (hentet: Januar 2014).
- Deloitte (2014) *Technology, Media & Telecommunications Predictions 2014*. <https://www.deloitte.com/assets/Dcom-Iceland/Local%20Assets/Documents/TMT%20Predictions%202014.pdf> (hentet: Januar 2014).
- Epland, Jon og Mads Ivar Kirkeberg (2014) *Flere innvandrerbarnfamilier med lavinntekt*. Tilgjengelig fra: <https://www.ssb.no/inntekt-og-forbruk/artikler-og-publikasjoner/flere-innvandrerbarnfamilier-med-lavinntekt> (hentet: 18. mars 2014).
- Folkehelseinstituttet (2014) *Fakta om kreft – forekomst og dødelighet*. Tilgjengelig fra: <http://www.fhi.no/artikler/?id=70807> (hentet: 31.1.2014).
- Folkehelseinstituttet (2009) *Psykiske lidelser i Norge: Et folkehelseperspektiv*. Rapport 2009:8. Oslo: Folkehelseinstituttet.
- Forrester (2009) *The millennials are here! Are you prepared?* Hentet januar 2014 fra lukket database fra Forrester Research.

- Forrester (2013) *Navigate the future of customer service*. Hentet desember 2013 fra lukket database fra Forrester Research.
- Furuberg, Jorunn, Xu Cong Qiu og Ola Thune (2013) «657 000 tapte årsverk i 2012». *Arbeid og velferd*, 2/2013, 60–68.
- Gartner (2013a) *The nexus of forces*. Tilgjengelig fra: <http://www.gartner.com/technology/research/nexus-of-forces/> (hentet: Desember 2013).
- Gartner (2013b) *Gartner says by 2017 your smartphone will be smarter than you*, Gartner Symposium/ITxpo Nov. 10–14 2013 Barcelona. Tilgjengelig fra: <http://www.gartner.com/newsroom/id/2621915> (hentet: Desember 2013).
- Graff-Iversen S., R. Selmer, A. Tverdal og H. Hånes. *Hjerte- og karsykdommer – faktaark med helsestatistikk*. Tilgjengelig fra: <http://www.fhi.no/artikler/?id=70806> (hentet: 31.1.2014).
- Gudbergsson S.B. og A.A. Dahl (2009) «Hvordan greier kreftpasienter seg i arbeidslivet?» *Tidsskrift for Den norske Legeforening*, nr. 11 2009.
- IMF (2013a) *World Economic Outlook (WEO) – Transitions and Tensions, October 2013*. Rapport 2/2013. Washington, DC: IMF.
- IMF (2013b) *World Economic Outlook Database, October 2013*. Tilgjengelig fra: <http://www.imf.org/external/pubs/ft/weo/2013/02/weodata/index.aspx> (Hentet: 10.3.14).
- Ipsos MMI (2013) *Bruken av sosiale medier er fortsatt stigende i Norge*. Tilgjengelig fra: <http://ipsos-mmi.no/Bruken-av-sosiale-medier-er-fortsatt-stigende-i-Norge> (hentet: Desember 2013).
- Kaur, Ranjit (2013) *Økonomi og levekår for ulike lavinntektsgrupper*, Rapport 32/2013, Oslo/Kongsvinger: Statistisk sentralbyrå.
- Kommunal- og moderniseringsdepartementet (2014) *Kriterier for god kommunestruktur*. Delrapport fra ekspertutvalg. Tilgjengelig fra: [http://www.regjeringen.no/nb/dep/kmd/dok/rapporter\\_planer/rapporter/2014/Kriterier-for-god-kommunestruktur.html?id=754164](http://www.regjeringen.no/nb/dep/kmd/dok/rapporter_planer/rapporter/2014/Kriterier-for-god-kommunestruktur.html?id=754164) (hentet: 7.4.2014).
- NAV (2012) *Statistikknotat – Utviklingen i uføredignoser per 31. desember (2011)*. Tilgjengelig fra: <https://www.nav.no/Om+NAV/Tall+og+analyse/Jobb+og+helse/Arkiv+-+Diagnoser+uf%C3%B8repensjon+per+31.+desember+2011.352217.cms> (hentet: 6.6.2014).
- NAV (2014a) *Virksomhetsutvikling i Ytelsesavdelingen og ytelseslinjen – faktarapport*. Intern NAV-rapport.
- NAV (2014b) *Utviklingen i uførepensjon per 31. desember 2013*. Tilgjengelig fra: <https://www.nav.no/Om+NAV/Tall+og+analyse/Jobb+og+helse/Jobb+og+Helse/Arkiv+-+Uf%C3%B8repensjon+pr.+31.+desember+2004-2013.379658.cms> (hentet: 4.6.2014).
- NOU (2009:10) Fordelingsutvalget.
- NOU (2012:6) Arbeidsrettede tiltak. Utredning fra utvalg for arbeidsrettede tiltak.
- OECD (2011) «*An Overview of Growing Income Inequalities in OECD Countries: Main findings*» i *Divided we Stand: Why Inequality Keeps Rising*. Paris: OECD, 21–46.
- OECD (2013) *Mental Health and Work: Norway*. Paris: OECD.
- Roksvaag, Kristian og Inger Texmon (2012) «Arbeidsmarkedet for helse- og sosialpersonell fram mot år 2035». *Rapporter 14/2012*. Oslo/Kongsvinger: Statistisk sentralbyrå.
- Sivertstøl, Øyvind (2013) «Fra videregående opplæring til jobb og sosiale stønader», i Sandnes, Toril (red.) *Ungdoms levekår*. Oslo/Kongsvinger: Statistisk sentralbyrå, 167–188.

SSB (2013) *Norsk mediebarometer 2013*. Oslo/  
Kongsvinger: Statistisk sentralbyrå.

SSB (2014) «Befolkning og arbeidsinnsats».  
*Økonomiske analyser*, 1/2014, 55–64.

Statcounter (2013) *Global mobile traffic as percent  
of total internet traffic*. Meeker & Wu. KPCB  
Internet trends D11 Conference 29.5.13. Tilgjengelig  
fra: [http://s3.amazonaws.com/mwg-internal/de5fs-  
23hu73ds/progress?id=ikFxW7ljuQ](http://s3.amazonaws.com/mwg-internal/de5fs-23hu73ds/progress?id=ikFxW7ljuQ) (hentet:  
Desember 2013).

Sørbø, Johannes og Kari-Mette Ørbog (2013)  
«Hvilke rekrutteringskanaler benytter bedriftene?».  
*Arbeid og velferd*, 2/2013, 39–44.

Tønnessen, Marianne, Astri Syse og Kjersti  
Nordgård Aase (2014a) «Befolkningsframskrivinger  
2014–2100: Hovedresultater». *Økonomiske analyser*,  
4/2014, 30–36.

Tønnessen, Marianne, Ådne Cappelen og Terje  
Skjerpen (2014b) «Befolkningsframskrivinger  
2014–2100: Inn- og utvandring». *Økonomiske  
analyser*, 4/2014, 51–59.

## Tidligere publiserte rapporter fra NAV

### NAV's rapportserie

- 1/2014 Fattigdom og levekår i Norge – Status 2013
- 3/2013 Unges tilknytning til arbeidslivet
- 2/2013 Gradert sykmelding
- 1/2013 Arbeid eller alderspensjon? En studie av hvilke faktorer som påvirker seniorers beslutning om å fortsette i jobb.
- 1/2012 Fattigdom og levekår i Norge – Status 2012
- 3/2011 Overgang til arbeid og aktivitet blant tidligere NAV-brukere
- 2/2011 Uførepensjonisters tilknytning til arbeidslivet
- 1/2011 Unge på arbeids- og helse relaterte ordninger
- 1/2010 Kontantstøttens utbredelse og foreldres preferanser for barnetilsyn. En studie av årskullene 1998–2008 og deres foreldre.
- 3/2009 Tidsbegrenset uførestønad – evaluering fire år etter innføring
- 2/2009 Moderne familier – tradisjonelle valg. En studie av mors og fars uttak av foreldrepermisjon
- 1/2009 Hvordan vil en nedgangskonjunktur påvirke arbeidsinnvandrerne i Norge?
- 5/2008 Hva skjer etter avsluttet arbeidssøkerperiode? Overlevelsesanalyse av arbeidssøkere i en oppgangs og en nedgangskonjunktur
- 4/2008 Geografisk variasjon i uførepensjonering 1997–2004
- 3/2008 Kven går av med AFP?
- 2/2008 Tidligere arbeidssøkere ett år etter NAV. En oppfølgingsundersøkelse av arbeidssøkere som sluttet å melde seg ved NAV høsten 2006
- 1/2008 Hvordan vil pensjonsreformen påvirke pensjoneringsatferden?
- 5/2007 I arbeid etter rehabilitering og attføring?
- 4/2007 Hva foregår på legekantorene? Konsultasjonsstatistikk for 2006
- 3/2007 Endringer i fastlegenes sykmeldingspraksis. Konsekvenser for de sykmeldtes arbeidstilknytning og behov for trygdeytelser
- 2/2007 Analyse av utviklingen i statens utgifter til medisinske laboratorie- og radiologiske undersøkelser – En oppfølgingsanalyse
- 1/2007 Pensjonsreform på trappene. Hva vet befolkningen om pensjon?
- 1/2006 Kvalitetsundersøkelse av saksbehandling i barnebidragsaker



---

UTGIVER  
Arbeids- og velferdsdirektoratet  
Postboks 5  
St. Olavs plass  
0130 Oslo

TRYKK: 07 Media AS  
ISBN 978-82-551-2366-8

