

# **Tilpasning av reintallet – konsekvenser og tiltak**

---

Rapport fra arbeidsgruppe opprettet i h.t.  
Reindriftsavtalen for 2012 - 2013

November 2012



## Innhold

Oversikt tabeller og figurer .....	2
1 Innledning.....	3
2 Mandat.....	4
2.1 Arbeidsgruppens mandat .....	4
2.2 Tolking av mandatet .....	4
3 Reintallstilpasning – vedtak og oppfølging.....	6
3.1 Fastsetting av reintall .....	6
3.3 Reintallsvedtakene og dagens reintall i de ulike distrikt/siidaer.....	9
4 Situasjonen i de ulike distrikt og siidaer med krav om reintallsreduksjon.....	13
4.1 Reintall pr siidaandel og antall siidaandeler .....	14
4.2 Antall utøvere, eierstrukturen i siidaandelene .....	22
4.3 Antall siidaandeler og reintall i ulike aldersgrupperinger.....	27
4.4 Sysselsetting og inntekter utenfor reindriften .....	29
4.5 Produksjonsoptimalisering.....	30
4.6 Oppsummering av tallmaterialet.....	32
5 Situasjonen for de mest berørte kommunene .....	34
5.1 Konsekvenser i forhold til sysselsetting .....	34
5.2 Virkemidler for kommunene .....	37
5.3 Omstillingsprogrammet for Indre Finnmark.....	37
5.4 Andre omstillingserfaringer .....	38
6 Virkemidler .....	39
6.1 Virkemidler for utdanning/videreutdanning/kurs .....	39
6.2 Arbeids- og velferdsforvaltningen .....	46
6.3 Tiltak for næringsutvikling .....	50
6.4 Virkemidler over Reindriftsavtalen .....	53
6.5 Tidligere avviklingsordninger.....	53
7 Arbeidsgruppens vurderinger.....	54
7.1 Kartlegging av konsekvenser av reintallstilpasningen.....	54
7.2 Vurderinger og forslag i forhold til eksisterende virkemidler: .....	55
8 Sammendrag.....	62
Særmerknader.....	67

## Oversikt tabeller og figurer

Tabell 1a: Distrikter/siidaer i Øst-Finnmark reinbeiteområde, reintall/fastsatt reintall.....	10
Tabell 1b: Øst-Finnmark – distrikt/siidaer med krav om reduksjon i reintallet - reintall/fastsatt reintall....	10
Tabell 2a: Distrikter/siidaer i Vest-Finnmark reinbeiteområde, reintall/fastsatt reintall .....	11
Tabell 2b: Vest-Finnmark – distrikt/siidaer med krav om reduksjon i reintallet – reintall/fastsatt reintall .	12
Tabell 3: Øst-Finnmark – distrikt/siidaer med krav om reduksjon: siidaandeler, reintall og reintall pr siidaandel .....	15
Tabell 4: Vest-Finnmark – distrikt/siidaer med krav om reduksjon: siidaandeler, reintall og reintall pr siidaandel .....	16
Tabell 5: Øst-Finnmark – distrikt/siidaer med krav om reduksjon: fordeling av siidaandeler etter reintall i siidaandelen, og samlet reintall i de ulike størrelseskategorier .....	17
Figur 1a: Øst-Finnmark – distrikt/siidaer med krav om reduksjon: samlet reintall i ulike størrelseskategorier for siidaandelene .....	18
Figur 1b: Øst-Finnmark – distrikt/siidaer med krav om reduksjon: fordeling av antall siidaandeler i størrelseskategorier før og etter gjennomført reduksjon:.....	18
Tabell 6: Vest-Finnmark – distrikt/siidaer med krav om reduksjon: fordeling av siidaandeler etter reintall i siidaandelen, og samlet reintall i de ulike størrelseskategorier.....	19
Figur 2a: Vest-Finnmark – distrikt/siidaer med krav om reduksjon: fordeling av samlet reintall i størrelseskategorier for siidaandlene .....	19
Figur 2b: Vest-Finnmark – distrikt/siidaer med krav om reduksjon: – fordeling av antall siidaandeler i størrelseskategorier før og etter reduksjon .....	20
Tabell 7: Øst- og Vest-Finnmark, distrikt/siidaer med krav om reduksjon: Antall siidaandeler under hhv 200 og 250 rein før og etter reintallsreduksjon ved forholdsmessig reduksjon .....	20
Tabell 8: Øst-Finnmark – distrikt/siidaer med krav om reduksjon i reintall: antall siidaandeler og eierforhold i siidaandelene .....	22
Figur 3: Øst-Finnmark - prosentvis fordeling av reintallet på eiere i distrikt/siidaer med krav om reduksjon .....	23
Tabell 9: Vest-Finnmark – distrikt/siidaer med krav om reduksjon i reintall: antall siidaandeler og eierforhold i siidaandelene .....	23
Figur 4: Vest-Finnmark - prosentvis fordeling av reintallet på eiere i distrikt/siidaer med krav om reduksjon .....	24
Tabell 10: Utvikling i eierandel i siidaandelene (tallene fra 2005 – 2010 er hentet fra Totalregnskapet for reindriftsnæringen, Reindriftsforvaltningen 2010).....	24
Tabell 11: Distrikt/siidaer med krav om reduksjon i reintallet - konsekvenser dersom andre eiere i siidaandel reduserer reintallet .....	25
Tabell 12: Distrikt/siidaer med krav om reduksjon – fordeling av andre eiere i størrelseskategorier .....	26
Tabell 13: Øst-Finnmark – distrikt/siidaer med krav om reduksjon: antall siidaandeler i ulike aldersgrupper, med samlet og gjennomsnittlig antall rein pr siidaandel.....	27
Figur 5: Øst-Finnmark – distrikt/siidaer med krav om reduksjon: samlet reintall i siidaandelene og antall siidaandeler i ulike aldersgrupper .....	27
Tabell 14: Vest-Finnmark – distrikt/siidaer med krav om reduksjon: antall siidaandeler i ulike aldersgrupper, med samlet og gjennomsnittlig antall rein pr siidaandel .....	28
Figur 6: Vest-Finnmark – distrikt/siidaer med krav om reduksjon: Samlet reintall i siidaandelene og antall siidaandeler i ulike aldersgrupper .....	28
Tabell 15: Vederlag for arbeid og egenkapital og lønn utenfor reindriften i gjennomsnitt pr siidaandel. i 2010. Tall fra Totalregnskapet. Tall i 1000 kr. ....	29
Figur 7: Sammenhengen mellom slaktevekt på kalv og reintetthet (rein pr km <sup>2</sup> ) på sommerbeite, distrikt og siidaer i Øst- og Vest-Finnmark, tall fra Ressursregnskapet for 2011. ....	30
Tabell 16: Produksjon i kg slakt pr livrein (antall rein ved begynnelsen av driftsåret) .....	31
Tabell 17: Sysselsatte med reindrift som hovednæring, antall og i prosent av totalsysselsetting, fordelt på bostedskommune. 2007 (4. kvartal). ....	35

## 1 Innledning

---

I forbindelse med forhandlingene om reindrifftsavtalen for 2012 – 13 ble det opprettet en arbeidsgruppe for å utrede konsekvenser og tiltak i forbindelse med oppfølging av vedtakene om høyeste reintall. Gruppen har hatt følgende medlemmer:

- fra NRL: reieneier Nils Mathis Sara, Kautokeino
- fra NRL: reieneier Mathis Nilsen Eira, Karasjok
- fra NRL: professor Nils Andersen Oskal, Samisk høgskole, Kautokeino
- Sametinget: seniorrådgiver Jørn Olsen
- Arbeidsdepartementet: seniorrådgiver Christine Nordhagen
- Kommunal- og regionaldepartementet: seniorrådgiver Lise Østby
- Kunnskapsdepartementet: seniorrådgiver Randi Storli, VOX
- Landbruks- og matdepartementet: avdelingsdirektør Marit Myklevold, leder

Sekretær: seniorrådgiver Sveinung Rundberg, Reindrifftsforvaltningen

Gruppen har avholdt i alt 5 møter, og legger med dette frem sin rapport.

Særmerknader gitt fra NRLs representanter er inntatt sist i rapporten.

November 2012

Marit Myklevold

Christine Nordhagen

Lise Østby

Randi Storli

Nils Mathis Sara

Mathis Nilsen Eira

Nils A. Oskal

Jørn Olsen

Sveinung Rundberg

## 2 Mandat

---

### 2.1 Arbeidsgruppens mandat

---

I protokollen fra reindrifftsforhandlingene ble gruppen gitt følgende mandat:

**Det er fastsatt nye reintall for samtlige reinbeitedistrikt i Norge. For enkelte distrikt vil dette medføre at reineiere må finne inntektsgivende arbeid utenfor næringen. Dette vil få konsekvenser, ikke minst fordi de berørte ikke har annen kompetanse enn den reindriffts faglige. På denne bakgrunn nedsettes en arbeidsgruppe som får i oppdrag å:**

- 1. Kartlegge omfanget av utøvere som må slutte med reindrift**
- 2. Kartlegge velferdsmessige og samfunnsmessige konsekvenser**
- 3. Gi en oversikt over mulige tiltak innenfor det eksisterende virkemiddelapparatet som kan bidra til å redusere de negative konsekvensene**
- 4. Vurdere i hvilken grad eksisterende ordninger er tilpasset målgruppen og de mål som er satt for reindriftspolitikken.**

**Gruppen sammensettes med representanter fra Arbeidsdepartementet (AD), Kommunal- og regionaldepartementet (KRD), Landbruks- og matdepartementet (LMD) Norske Reindriftssamers Landsforbund (NRL) og Sametinget. Gruppen ledes av LMD. Rapporten ferdigstilles innen 1.6.2012.**

Det ble tidlig klart at fristen som var satt, ville være altfor knapp. Landbruks- og matdepartementet og NRL ble da enige om at denne endres til 1.11.2012. Med de omfattende og vanskelige oppgavene som ligger i mandatet, har det likevel vært nødvendig å gå noe ut over denne fristen.

Ut over deltakelsen som er forutsatt i mandatet, har også en representant fra Kunnskapsdepartementet v/ VOX (Nasjonalt fagorgan for kompetansepolitikk) deltatt i arbeidsgruppen.

### 2.2 Tolking av mandatet

---

Ifølge mandatets punkt 1 og 2 skal gruppen kartlegge omfanget av utøvere som må slutte med reindrift som følge av reintallstilpasningen, og også de velferdsmessige og samfunnsmessige konsekvenser. Dette er en krevende oppgave i seg selv, og det er også ytterligere utfordringer knyttet til at gruppens arbeid har pågått samtidig med arbeidet med den lovmessige oppfølging av reintallsvedtakene.

I utgangspunktet skal distriktene med for høyt reintall selv utarbeide planer for reduksjon til fastsatt nivå. Dersom slike planer ikke utarbeides, skal det skje en forholdsmessig reduksjon. En forholdsmessig reduksjon innebærer samme prosentvise krav til reduksjon for alle siidaandelene. Dette fremgår direkte av reindrifftsloven.

Ut fra fastsatt reintall og det nåværende reintall for de enkelte distrikt og siidaer er kravene som stilles til reduksjon kjent. Imidlertid er ikke resultatet av det oppfølgende arbeidet med reduksjonsplaner og eventuell forholdsmessig reduksjon i forhold til de enkelte siidaandelene kjent på det tidspunkt gruppen avlegger sin rapport. Det har dermed ikke vært grunnlag for å gi en nærmere redegjørelse for omfanget og konsekvensene av denne tilpasningen i forhold til utøverne. Det er derfor ut fra skjønnsmessige forutsetninger, bl.a. om fremtidig reintall i siidaandelene, utformet noen scenarier for mulige følger av reintallstilpasningen. Naturligvis er det stor usikkerhet knyttet til en slik fremgangsmåte, men etter gruppens syn vil dette likevel gi holdepunkter for å belyse omfang og konsekvenser.

Selv om det kan gjøres beregninger om hvor mange siidaandeler og utøvere det på gitte vilkår er «plass til», er spørsmålet likevel hvor mange som faktisk vil gå ut i forbindelse med reintallsreduksjonen. Valgene i forhold til en slik avvikling/omstilling påvirkes av en rekke forhold. Dette dreier seg ikke bare om reintall og hvilke normtall som legges til grunn i forhold til størrelsen på siidaandelen. Mange andre faktorer spiller inn, som egne ønsker og muligheter for alternativ sysselsetting, hvilke virkemidler som settes inn for en omstilling og også den sosiale og kulturelle tilhørigheten til næringen. Det må her tas med i vurderingen muligheten for at ingen velger å gå ut av reindriften selv med et redusert reintall, med hvilke konsekvenser dette medfører.

Gjennom tiltak og virkemidler skal man søke å imøtekomme behovet omstillerne har for tilrettelegging for overgang til annen virksomhet. Vurderingene av disse virkemidlene med forslag om tilpasninger, kan i og for seg gjøres uavhengig av om man kjenner antallet som vil være aktuelle for omstilling. Like viktig er det å danne seg et bilde av bakgrunn og behov for de som ønsker eller vurderer en overgang til annen virksomhet, for eksempel alder og utdanning i form av både formell og praktisk kompetanse, hvilke arbeids- og sysselsettingsmuligheter som finnes, og mulighetene for å legge til rette for utvikling av nye arbeidsplasser.

Gruppens mandat og oppgaver er rettet mot utøvere som må finne inntektsgivende arbeid utenfor reindriftnæringen. I reindriften er det en eierstruktur hvor det er leder for siidaandelen som har ansvar for og rett til å bestemme hvem som kan eie rein i siidaandelen og hvor mye rein den enkelte kan ha. Imidlertid er det en betydelig andel av reinflokken i de berørte distrikt som eies av personer utenfor siidaandelens kjernefamilie. Dette er i hovedsak personer som har inntektsgivende arbeid utenfor reindriften. Hvor store konsekvensene av en reintallstilpasning vil bli, vil avhenge av i hvor stor grad denne eiergrupperingen tar sin del av reintallstilpasningen. Arbeidsgruppen vil også se nærmere på denne problematikken.

Mandatet er avgrenset til en vurdering av eksisterende tiltak og virkemidler i forhold til reineiere som vil gå ut eller vurderer å gå ut av næringen. Det ligger ikke i mandatet å foreslå nye virkemidler i forhold til denne målgruppen. Gruppen har konsentrert seg om aktuelle tiltak og virkemidler innenfor dagens ordninger, hvordan disse fungerer og eventuelt kan tilrettelegges og tilpasses på en bedre måte for å imøtekomme en omstilling innen reindriften.

### 3 Reintallstilpasning – vedtak og oppfølging

---

#### 3.1 Fastsetting av reintall

---

##### 3.1.1 Utarbeidelse av bruksregler og vedtak om høyeste reintall

---

Etter reindriftsloven som trådte i kraft i 2007, skal reinbeitedistriktene i h.t. lovens § 58 utarbeide bruksregler som bl.a. skal inneholde regler for beitebruk og fastsetting av reintall. Reintallsfastsettingen skal foretas med utgangspunkt i beitegrunnlaget for den enkelte sommersiida. Bruksreglene skal godkjennes av områdestyret for reinbeiteområdet distriktet hører til. Reintallet skal endelig godkjennes og stadfestes av Reindriftsstyret.

Arbeidet med bruksregler kom i gang i løpet av 2008. De første distriktene fikk godkjent sine regler i 2009, med påfølgende godkjenning av reintall i Reindriftsstyret i 2010. Innen utgangen av 2011 var det fastsatt reintall for alle sommerbeitedistrikter og helårsdistrikter innen landets reinbeiteområder. Dette dreier seg alt i om reintall for 72 distrikt. For 44 av disse distriktene ble reintallet fastsatt i samsvar med distriktets eget forslag i bruksreglene. For de øvrige er det blitt fastsatt reintall som i varierende grad avviker fra distriktets eget forslag.

##### 3.1.2 Oppfølging av reintallsvedtakene

---

Dersom reintallet i en siida overstiger det som er fastsatt, skal den iflg reindriftslovens § 60, 3. ledd utarbeide en reduksjonsplan. Dersom siidaen ikke gjør dette, eller ikke klarer å gjennomføre planen, skal hver siidaandel redusere det overskytende antall forholdsmessig. Reindriftsstyret har ansvaret for at en slik reduksjon gjennomføres, og det skal settes frister for utarbeidelse av plan og gjennomføring av reintallsreduksjon.

Iflg lovens § 60, 4. ledd kan det fastsettes et øvre reintall pr siidaandel. Reduksjon av reintallet skjer da ved at siidaandeler som har et reintall over det som er bestemt, først reduserer til fastsatt nivå.

Det var innen utgangen av 2011 fattet vedtak om høyeste reintall for samtlige reinbeitedistrikt/siidaer i landet. Spørsmålet om oppfølging av disse vedtakene i forhold til faktisk reintall ble behandlet av Reindriftsstyret på møte 26. juni 2012 sak 33/12. Det ble fattet følgende vedtak:

- 1. Reindriftsstyret tar saksfremlegget til orientering og slutter seg til den skisserte saksbehandlingen i saker om reintallsreduksjon.**
- 2. Reindriftsstyret har det overordnede ansvar for å sikre at et bærekraftig reintall oppnås.**

**Reindriftsstyret har stadfestet bruksreglenes reintall for alle reinbeitedistriktene. Distriktenes plikt til å utarbeide reduksjonsplaner følger direkte av reindriftsloven. Reduksjonsplanene skal utarbeides innen rimelig tid. Med grunnlag i**



Reindrifststyrets overordnede ansvar, skal Reindrifststyret påse at reduksjonsplaner utarbeides. Det er nå gått ca 6-10 måneder siden reintallet ble stadfestet.

Reindrifststyret ber dermed om at sekretariatet igangsetter prosessen straks med å forhåndsvarsle de reinbeitedistrikt dette gjelder om vedtak om frist for å utarbeide reduksjonsplan.

I vurderingen av hvilken frist som fastsettes for å utarbeide reduksjonsplan se hen til at det skal være praktisk mulig for siidaen å utarbeide en slik reduksjonsplan og avveie dette mot hensynet til å oppnå et bærekraftig reintall. Siidaene har hatt mulighet til å utarbeide reduksjonsplan siden reintallet ble godkjent i reindrifststyret, og dette vil kunne tas hensyn til i rimelighetsvurderingen idet det er et krav i reindrifstloven at siidaer som har for høyt reintall av eget initiativ skal redusere reintallet til det vedtatte. Formålet med reintallsreduksjon er at siidaen skal oppnå et bærekraftig reintall som er hovedelementet i reindrifstloven og for en god og sunn næring. Hvis ikke bærekraftig reintall oppnås så snart som mulig, vil dette ha store konsekvenser for både produksjon, dyrevelferd og beitegrunnlag for næringen. Kriteriene for et bærekraftig reintall som fremkommer i bruksreglene vil være et viktig grunnlag for næringen.

Reindrifststyret gir Reindrifstforvaltningen fullmakt til utstedelse av forhåndsvarsel og vedtak om frister til siidaene for når reduksjonsplaner skal foreligge.

Reindrifststyret forutsetter at det utarbeides reduksjonsplaner så raskt som mulig innenfor rimelige frister. Det skal for øvrig legges vekt på at frister for reduksjonsplaner og gjennomføring av reintallsreduksjoner tar hensyn til hvor behovet for å etablere en bærekraftig reindrift er størst. Hensynet til bedre reindrift og dyrevelferd skal derfor tillegges vekt.

Samtidig med at det forhåndsvarsles om frist for utarbeidelse av reduksjonsplan må siidaene gjøres oppmerksomme på adgangen til å be om utsatt iverksetting jf. forvaltningsloven § 42.

Dersom reduksjonsplaner ikke er mottatt innenfor den frist som settes for den enkelte siida vil det regnes som at reduksjonsplan ikke er utarbeidet og reindrifststyret vil dermed foreta en forholdsmessig reduksjon i medhold av reindrifstloven.

3. Ut fra Reindrifststyrets ansvar for å sørge for at bærekraftig reintall oppnås kan Reindrifststyret overprøve fristen for gjennomføringen av reduksjonsplanen i siidaens reduksjonsplan hvis det ikke indikerer bærekraft så fort som mulig.

Reindrifststyret forventer ut fra hensynet til økologisk bærekraft, økonomisk og kulturell bærekraft at reintallsreduksjonene foretas så fort som mulig.

4. Reindrifststyret vurderer at dersom reduksjonsplanen som sendes inn ikke har tatt med frist for gjennomføring av reduksjon så vil det regnes som en ufullstendig reduksjonsplan. I slike tilfeller vil reindrifststyret i medhold av reindrifstloven gå i gang med en prosess med forholdsmessig reduksjon.

Dersom reduksjonsplanen ikke er undertegnet av samtlige siidaandeler, vil den ikke regnes som en bindende reduksjonsplan, og Reindrifststyret vil i medhold av reindrifstloven gå i gang med en prosess med forholdsmessig reduksjon.

**Dersom reduksjonsplanens fordelingsnøkkel ikke gir uttrykk for en bærekraftig reduksjon av reintall, vil Reindrifststyret i medhold av reindrifstloven gå i gang med en prosess med forholdsmessig reduksjon.**

Reindrifstforvaltningen sendte i tråd med dette først forhåndsvarsel til distrikt og siidaer om pålegg om utarbeidelse av reduksjonsplaner. Det ble deretter sendt brev med pålegg om utarbeidelse av planer hvor fristen er satt til 10.09.2012.

Etter utløpet av denne fristen skal det skje en oppfølging i forhold til distrikt og siidaer som ikke har utarbeidet reduksjonsplan eller ikke har godkjent plan. Her vil Reindrifststyret måtte ta stilling til gjennomføring av forholdsmessig reduksjon i siidaandelene. Det er ventet at disse sakene vil komme til behandling i styret i november 2012.

### 3.2 Siidaandeler - etablering, overføring og avvikling

---

Mandatet omhandler reineiere og utøvere som må slutte med reindrift som følge av reintallstilpasningen. Etter reindrifstloven er det et vilkår for å eie rein at den inngår i en siidaandel. En siidaandel er en familiegruppe eller enkeltperson som hører til en siida og som driver reindrift under ledelse av en person eller av ektefelle eller samboere i fellesskap. Ansvarlig leder av siidaandelen bestemmer hvem som får eie rein i andelen og vedkommendes reintall. Det er i tillegg til de som har siidaandel svært mange som eier rein og blir berørt av reintallstilpasningen. Vurderinger av konsekvenser og tiltak må likevel gjøres i forhold til de som har reindrift som sin levevei og da i første rekke de som er leder av siidaandel.

Etter reindrifstlovens § 11, 2. ledd, kan lederne av siidaandelene i en siida ved enstemmighet bestemme at det skal etableres ny siidaandel under ledelse av en utpekt person. Det skal tas hensyn til at etableringen ikke truer grunnlaget for økologisk, økonomisk og kulturell bærekraft i siidaen. Reintallet skal holdes innenfor det øvre reintall som er bestemt. Områdestyret skal kontrollere at vilkårene for etablering av ny siidaandel er oppfylt, og kan nekte godkjenning dersom det gjennomsnittlige reintall for siidaandelene blir under 250 rein beregnet i forhold til fastsatt øvre reintall.

Leder av en siidaandel kan overføre ansvaret som leder av andelen til barn, barnebarn eller annen som oppfyller vilkårene til å eie rein i siidaandelen. Den nye lederen må være myndig og ha deltatt i alle sider av arbeidet i reindriften sammen med lederen i minst tre år. Områdestyret kan godkjenne overføring av siidaandel til barn eller barnebarn som ikke oppfyller disse vilkårene. Dersom ansvarlig leder for en siidaandel beslutter å avvikle sin reindrift, skal andelen oppløses og reinen selges med mindre den ikke inngår i annen siidaandel.

I Reindrifstloven som trådte i kraft i 2007, kom det også inn nye bestemmelser (§ 16, 4. l.) om avvikling av siidaandeler som har hatt reintall på under 50 i fem år. Disse skal det fjerde året

med et reintall på under 50 varsles om den forestående avviklingen, og beslutning om avvikling treffes av områdestyret dersom reintallet fortsatt er under 50 etter fem år. Denne bestemmelsen kom til anvendelse etter utløpet av driftsåret 2011/12 (det fjerde fulle driftsåret med ny reindrifftslov), og eventuelle vedtak om avvikling treffes da etter utløpet av driftsåret 2012/2013. Det ligger i saken at avvikling av slike siidaandeler ikke vil ha særlig betydning i forhold til reduksjon av reintallet, men på den andre siden kan det bidra til å avklare forhold omkring reintallstilpasning og fordeling av reintallet for de gjenværende utøverne. Det er ikke mulig nå å angi hvorvidt og eventuelt hvor mange siidaandeler som kan bli avviklet som følge av denne bestemmelsen.

### 3.3 Reintallsvedtakene og dagens reintall i de ulike distrikt/siidaer

---

I arbeidsgruppens mandat er det ikke gjort noen geografisk avgrensning i forhold til områder og distrikt/siidaer som er berørt av reintallstilpasningen. En samlet gjennomgang av reintallsvedtakene viser imidlertid at utenom Øst- og Vest-Finnmark, er det noen få distrikt i andre reinbeiteområder hvor reintallet ligger høyere enn det som er fastsatt. Dette dreier seg imidlertid om mindre avvik, og hvor det ikke bør være store utfordringer knyttet til tilpasning av reintallet. Gjennomgangen og vurderingene til gruppen vil kun dreie seg om reinbeitedistrikt og siidaer i områder i Finnmark.

Utgangspunktet for vurderingene som er gjort, er reintallet pr 31.03.2012. Materialet med reintallsopplysningene er sammenstilt fra Reindrifftsforvaltningens database for melding om reindrift. Dette er det ukorrigerede reintall, noe som innebærer at opplysningene kan bli endret i ettertid eks i forbindelse med kontroll av reintallet med tellinger høsten 2012. Selv om tallmaterialet så langt mulig er kvalitetssikret, må det likevel tas forbehold om avvik i forhold til den endelige publisering av reintallsopplysningene i Ressursregnskapet for reindrift som utgis av Reindrifftsforvaltningen. Det må da også tas forbehold om avvik i tabellene hvor det er gjort sammenstilling av opplysninger om reintall og reintallsfordeling, eierforhold m.m. Det vil likevel ikke være snakk om avvik som har betydning for de samlede vurderingene som er gjort på grunnlag av disse opplysningene.

### 3.3.1 Reintall og reintallsvedtak Øst-Finnmark reinbeiteområde

Tabell 1a gir oversikt over alle distriktene/siidaer i Øst-Finnmark med reintall og fastsatt reintall, samt den prosentvise endring som en tilpasning av reintallet innebærer.

**Tabell 1a: Distrikter/siidaer i Øst-Finnmark reinbeiteområde, reintall/fastsatt reintall**

Reinbeitedistrikt/siida	Reintall 31.03.2012	Fastsatt reintall	Endring i %
ZA 1/2/3 - ØSTRE SØR-VARANGER	309	900	191,3
ZB 5A - PASVIK	2 416	2 500	3,5
ZC 4/5B - VESTRE SØR-VARANGER	1 608	2 000	24,4
ZD 6 - VÁRJATNJÁRGA	13 024	11 000	-15,5
ZE 7 - RÁKKONJÁRGA	3 829	4 000	4,5
ZF 9 - OLGGUT CORGAŠ/OARJE-DEATNU	5 466	5 800	6,1
ZG 13 - LÁGESDUOTTAR	11 605	10 000	-13,8
ZH 14 - SPIERTTANJÁRGA	5 661	5 000	-11,7
ZJ 14A - SPIERTTAGÁISÁ	7 097	6 300	-11,5
ZS 16 - KÁRÁŠJOGA OARJJABEALLI - SKÁIDDEDUOTTAR SIIDA	4 175	3 500	-16,2
ZS 16 - KÁRÁŠJOGA OARJJABEALLI - SKUOTHANJÁRGGGA SIIDA	7 730	4 100	-47,0
ZS 16 - KÁRÁŠJOGA OARJJABEALLI - RÁVDOL SIIDA	1 268	1 400	10,4
ZS 16 - KÁRÁŠJOGA OARJJABEALLI - VUORJE SIIDA	3 182	2 100	-33,7
ZS 16 - KÁRÁŠJOGA OARJJABEALLI - JÁHKENJÁRGGGA SIIDA	1 066	1 550	45,4
ZS 16 - KÁRÁŠJOGA OARJJABEALLI - NJEAIDDÁN SIIDA	2 811	2 050	-27,1
ZS 16 - KÁRÁŠJOGA OARJJABEALLI - MÁRRENNJÁRGGGA JA BOALOTNJÁRGGGA SIIDA	3 452	2 600	-24,7
ZS 16 - KÁRÁŠJOGA OARJJABEALLI - LÁHTIN SIIDA	2 614	1 750	-33,1
ZS 16 - KÁRÁŠJOGA OARJJABEALLI - MÁHKARÁVJJU JA STIIKONJÁRGGGA SIIDA	4 770	3 500	-26,6
<b>Øst-Finnmark totalt</b>	<b>82 095</b>	<b>70 050</b>	<b>-14,7</b>

Tabell 1b gir oversikt over reintall og fastsatt reintall for distriktene/siidaene i Øst-Finnmark med krav om reduksjon i reintallet.

**Tabell 1b: Øst-Finnmark – distrikt/siidaer med krav om reduksjon i reintallet - reintall/fastsatt reintall**

Reinbeitedistrikt/siida	Reintall 31.03.2012	Fastsatt reintall	Endring i %
ZD 6 – VÁRJATNJÁRGA	13 024	11 000	-15,5
ZG 13 - LÁGESDUOTTAR	11 605	10 000	-13,8
ZH 14 - SPIERTTANJÁRGA	5 661	5 000	-11,7
ZJ 14A – SPIERTTAGÁISÁ	7 097	6 300	-11,5
ZS 16 - SKÁIDDEDUOTTAR SIIDA	4 175	3 500	-16,2
ZS 16 - SKUOTHANJÁRGGGA SIIDA	7 730	4 100	-47,0
ZS 16 - VUORJE SIIDA	3 182	2 100	-33,7
ZS 16 - NJEAIDDÁN SIIDA	2 811	2 050	-27,1
ZS 16 - MÁRRENNJÁRGGGA JA BOALOTNJÁRGGGA SIIDA	3 452	2 600	-24,7
ZS 16 - LÁHTIN SIIDA	2 614	1 750	-33,1
ZS 16 - MÁHKARÁVJJU JA STIIKONJÁRGGGA SIIDA	4 770	3 500	-26,6
<b>Totalt</b>	<b>66 121</b>	<b>51 900</b>	<b>-21,5</b>

Som det fremgår av tabellene, innebærer reintallsvedtakene samlet sett en reduksjon i reintallet i Øst-Finnmark på 15 %. For noen distrikt/siidaer er det imidlertid rom for å øke reintallet, og noen igjen har et reintall i samsvar med det fastsatte. Av de 18 distriktene/siidaene i reinbeiteområdet er det 11 som har et reintall over det som er vedtatt. For disse er det et krav om reduksjon med 14 200 dyr eller 21,5 %.

### 3.3.2 Reintall og reintallsvedtak Vest-Finnmark reinbeiteområde

I tabell 2a gis oversikt over distriktene/siidaene i Vest-Finnmark med reintall og fastsatt reintall, samt den prosentvise endring som en tilpasning av reintallet innebærer.

**Tabell 2a: Distrikter/siidaer i Vest-Finnmark reinbeiteområde, reintall/fastsatt reintall**

Reinbeitedistrikt/siida	Reintall 31.03.2012	Fastsatt reintall	Endring i %
YA 19 – SÁLLAN	4 185	4 300	2,7
YB 20 - FÁLÁ/KVALØY	3 105	1 700	-45,2
YC 21 - GEARRETNJÁRGA	3 253	2 400	-26,2
YD 22 – FIETTAR	7 841	4 900	-42,2
YE 23 - SEAINNUS/NÁVGGASTAT - EALENJÁRGGGA SIIDA	229	400	74,7
YE 23 - SEAINNUS/NÁVGGASTAT - VALGENJÁRGGGA SIIDA	1 319	1 300	-1,4
YE 23 - SEAINNUS/NÁVGGASTAT – GIRENJÁRGGGA SIIDA	6 915	2 600	-62,7
YE 23 - SEAINNUS/NÁVGGASTAT - JALGON SIIDA	3 798	2 300	-39,4
YF 24A - OARJE-SIEVJU	1 239	1 250	53,4
YG 24B - NUORTA-SIEVJU	815	1 200	29,9
XM 11T - RÁIDNÁ	387	600	55,0
XR 33T - ITTUNJÁRGA	844	900	6,6
XT 19/32T - IVGOLÁHKU	2 162	2 300	6,4
YH 25 - STIERDNÁ	1 479	1 450	-2,0
YI 41 - BEASKÁDAS	4 530	2 800	-38,2
YJ 26 - LAKKONJÁRGA	7 388	5 250	-28,9
YK 27 - JOAHKONJÁRGA	5 688	4 600	-19,1
YL 28 - CUOKCAVUOTNA	643	900	40,0
YM 29 - SEAKKESNJÁRGA JA SILDA	1 224	1 100	-10,1
YN 32 - SILVVETNJÁRGA	2 245	2 100	-6,5
YP 33 – SPALCA	6 957	4 900	-31,7
YX 40 – ORDA	6 346	4 750	-25,1
YR 34 - ÁBBORAŠŠA	7 656	4 200	-45,1
YS 35 - FÁVRROSORDA	8 322	6 400	-23,1
YT 36 - COHKOLAT	9 833	6 900	-29,8
YU 37 - SKÁRFVÁGGI	1 450	1 650	13,8
YW 39 - ÁRDNI/GÁVVIR	2 264	2 000	-11,7
YY 42 - BEAHCEGEALLI	2 094	2 700	28,9
<b>Vest-Finnmark totalt</b>	<b>104 211</b>	<b>77 850</b>	<b>-25,7</b>

Tabell 2b gir oversikt over reintall og fastsatt reintall for distriktene/siidaene i Vest-Finnmark med krav om reduksjon. To distrikt/siidaer med et ubetydelig avvik (< 2 %) fra fastsatt reintall er her ikke tatt med.

**Tabell 2b: Vest-Finnmark – distrikt/siidaer med krav om reduksjon i reintallet – reintall/fastsatt reintall**

Reinbeitedistrikt/siida	Reintall 31.03.2012	Fastsatt reintall	Endring i %
YB 20 - FÁLÁ/KVALØY	3 105	1 700	-45,2
YC 21 - GEARRETNJÁRGA	3 253	2 400	-26,2
YD 22 – FIETTAR	7 841	4 900	-37,5
YE 23 – GIRENJÁRGGGA SIIDA	6 915	2 600	-62,4
YE 23 - JALGON SIIDA	3 798	2 300	-39,4
YI 41 - BEASKÁDAS	4 530	2 800	-38,2
YJ 26 - LAKKONJÁRGA	7 388	5 250	-28,9
YK 27 - JOAHKONJÁRGA	5 688	4 600	-19,1
YM 29 - SEAKKESNJÁRGA JA SILDA	1 224	1 100	-10,1
YN 32 - SILVVETNJÁRGA	2 245	2 100	-6,5
YP 33 – SPALCA	6 957	4 900	-29,6
YX 40 – ORDA	6 346	4 750	-25,1
YR 34 - ÁBBORAŠŠA	7 656	4 200	-45,1
YS 35 - FÁVRROSORDA	8 322	6 400	-23,1
YT 36 - COHKOLAT	9 833	6 900	-29,8
YW 39 - ÁRDNI/GÁVVIR	2 264	2 000	-11,7
<b>Totalt</b>	<b>87 365</b>	<b>58 900</b>	<b>-32,6</b>

Tabellene viser et samlet krav om reduksjon i reintallet i distriktene/siidaene i Vest-Finnmark på 25,7 %. Av de 28 distriktene/siidaene i dette reinbeiteområdet er det 16 som har reintall over det fastsatte (her er to distrikt/siidaer med ubetydelig avvik/overskridelse holdt utenom). For disse er reduksjonskravet samlet på 28 500 dyr eller 32,6 %.

#### 4 Situasjonen i de ulike distrikt og siidaer med krav om reintallsreduksjon

---

Gruppen har i oppdrag å kartlegge omfanget av utøvere som må slutte i næringen som følge av kravene om reduksjon i reintallet i distriktet eller siidaen de tilhører. Som vist til innledningsvis, har gruppens arbeid pågått samtidig med at det har vært arbeidet med den lovmessige oppfølging av reintallsvedtakene. Gruppen har ikke nærmere kjennskap til hva dette innebærer og vil innebære med utforming av reduksjonsplaner eller beslutninger om forholdsmessig reduksjon. Slike opplysninger er nødvendige for å kunne gi et nærmere bilde av mulige omstillinger i næringen. Gruppen har derfor på generelt grunnlag søkt å utforme noen scenarier for hvilke utslag kravene om reduksjon i reintallet vil medføre, og hvor mange siidaandeler det på gitte betingelser kan bli snakk om i forhold til omstilling/avvikling.

Det er her tatt utgangspunkt i reintallsvedtakene sett i forhold til dagens reintall (reintallet pr 31.03.2012) i distriktene og siidaene. Ved å knytte disse tallene til antallet siidaandeler, gjennomsnittlig reintall pr siidaandel i dag og etter et redusert reintall, samt igjen å legge til grunn et måltall for størrelsen på siidaandelene, kan det gjøres ulike beregninger om utslag i forhold til antallet siidaandeler. Hva dette igjen innebærer for antall utøvere som vil måtte slutte, vil være vanskelig å ta stilling til, da dette i stor grad vil avhenge av eierstrukturen og hvordan de enkelte tilpasser seg innenfor hver siidaandel.

Det byr på ytterligere utfordringer å skulle redegjøre for situasjonen for den enkelte siidaandel/eier som kan tenkes å gå ut av næringen. Dette avhenger av kunnskaper bl.a. om utøverens alder, utdanning og egne ønsker og interesse for en overgang til annen virksomhet. Slike opplysninger kan i siste instans bare skaffes ved direkte kontakt med dem det gjelder. Det må da også her legges generelle skjønsmessige forutsetninger til grunn for vurderingene som gjøres.

Med utøvere sikter man i utgangspunktet til ledere av siidaandeler. Det er imidlertid også store utfordringer knyttet til eierstrukturen i reindriften. Bakgrunnstallene viser at en stor andel av reintallet eies av personer utenom kjernefamilien (leder av siidaandel, dennes evt ektefelle og barn) til lederen av siidaandelen. Innenfor en siidaandel kan det også være andre eiere med et betydelig reintall også opp på et nivå til antallet rein til leder av andelen.

Etter reindriftsloven er det leder som avgjør hvem som kan eie rein innenfor siidaandelen og hvor mange rein disse kan ha. Reintallet til disse eierne og eventuell reduksjon i dette er med det i første rekke et internt spørsmål. Gruppen mener likevel at problemstillingene som følger av at en stor andel av reinflokkene eies av andre, bør vies betydelig oppmerksomhet ved oppfølgingen av reintallsvedtakene.

### 4.1 Reintall pr siidaandel og antall siidaandeler

---

Ut fra opplysninger om dagens reintall, fastsatt reintall samt antall siidaandeler, er det gjort en beregning av utslagene av reintallstilpasning under ulike forutsetninger/alternativer:

- a) Beregnet reintall pr siidaandel ved reduksjon til fastsatt reintall og hvor dagens antall siidaandeler opprettholdes.
- b) Beregnet antall siidaandeler ved reduksjon til fastsatt reintall og hvor gjennomsnittlig antall rein settes til 450 pr siidaandel.

Under alternativ a) kan det gjøres vurderinger av hvilke distrikter/siidaer som er særlig utsatt med å komme ut med et svært lavt reintall pr siidaandel etter reintallsreduksjon. Dette kan ses i forhold til en nedre grense på 300 rein for gjennomsnittlig reintall i siidaandelen. Det kan også gjøres vurderinger i forhold til en grense for at en siidaandel i det hele skal være bærekraftig. Det må da tas utgangspunkt i hvor mange siidaandeler som allerede i dag er under en slik grense og gjøres beregninger for hvor mange som kommer i tillegg ved reintallstilpasning med forholdsmessig reduksjon. Dette siste er belyst i et senere avsnitt ut fra grenser for reintallet på 200 og 250 dyr (4.1.4).

Under alternativ b) er det skjønnsmessig satt et gjennomsnittlig reintall på 450 rein for størrelsen til siidaandelene. Dette er gjort under forutsetning av at reintallet i distriktet/siidaen er tilpasset beitegrunnet, og at man med det har en måloppnåelse i forhold til avkastning av reinflokkene. Et slikt måltall med norm for størrelsen på siidaandelen kan selvsagt være gjenstand for diskusjoner. Ut fra andre forutsetninger og hensyn hvor ulike driftsopplegg og driftsbetingelser spiller inn, kan andre tall legges til grunn. Poenget er likevel å kunne illustrere følgene av reintallsreduksjonen sett i sammenheng med at siidaandelene holdes på en viss størrelse.

Selv om man med en slik fremgangsmåte gir et forenklet bilde av situasjonen og mulighetsområdet, mener gruppen at dette likevel bør gi holdepunkter for vurdering av konsekvensene. Problemstillingen i forhold til et bærekraftig nivå på siidaandelene er særskilt relevant for de distriktene og siidaene hvor reintallet pr siidaandel allerede i dag er lavt til tross for at reintallet er over det fastsatte. Slike distrikter/siidaer vil få enda større utfordringer dersom antallet siidaandeler opprettholdes samtidig som reintallet reduseres.



#### 4.1.1 Distrikt og siidaer i Øst-Finnmark

I tabell 3 fremgår antallet siidaandeler, reintall og fastsatt reintall i distriktene og siidaene i Øst-Finnmark med krav om reduksjon. Det er videre gjort beregning av reintall pr siidaandel og antallet siidaandeler forutsatt et gjennomsnittlig antall på 450 rein.

**Tabell 3: Øst-Finnmark – distrikt/siidaer med krav om reduksjon: siidaandeler, reintall og reintall pr siidaandel**

Reinbeitedistrikt/Siida	Siidaandeler	Personer	Reintall 31.03.12	Reintall pr siidaand	Fastsatt reintall	Reintall pr siidaandel 1)	Antall siidaandeler ved snitt 450 rein
ZD 6 - VÁRJATNJÁRGA	15	74	13 024	868	11 000	733	24
ZG 13 - LÁGESDUOTTAR	19	104	11 605	611	10 000	526	22
ZH 14 - SPIERTTANJÁRGA	12	57	5 661	472	5 000	417	11
ZJ 14A - SPIERTTAGÁISÁ	22	135	7 097	323	6 300	286	14
ZS 16 - SKÁIDDEDUOTTAR SIIDA	7	37	4 175	596	3 500	438	8
ZS 16 - SKUOTHANJÁRGGGA SIIDA	18	75	7 730	429	4 100	228	9
ZS 16 - VUORJE SIIDA	7	37	3 182	454	2 100	263	5
ZS 16 - NJEIDDÁN SIIDA	7	38	2 811	401	2 050	228	5
ZS 16 - MÁRRENNJÁRGGGA JA BOALOTNJÁRGGGA SIIDA	7	46	3 452	493	2 600	289	6
ZS 16 - LÁHTIN SIIDA	8	67	2 614	326	1 750	194	4
ZS 16 - MÁHKARÁVJU JA STIIKONJÁRGGGA SIIDA	10	53	4 770	477	3 500	292	8
<b>Totalt</b>	<b>132</b>	<b>723</b>	<b>66 121</b>	<b>501</b>	<b>51 900</b>	<b>393</b>	<b>116</b>

1) Reintall pr siidaandel dersom antall siidaandeler opprettholdes ved reintallsreduksjon

I distriktene og siidaene i Øst-Finnmark med krav om reduksjon er det gjennomsnittlige reintallet pr siidaandel 500 dyr. Dersom det gjennomføres reintallsreduksjon uten å redusere antall siidaandeler, må det gjennomsnttlige reintallet pr siidaandel reduseres med vel 100 til 393 dyr. Mens det nå ikke er noen av de 11 distriktene/siidaene som har et reintall på under 300 dyr i gjennomsnitt pr siidaandel, er det 7 distrikt/siidaer som vil komme under dette antallet ved reintallsreduksjonen.

Dersom man ved tilpasning til fastsatt reintall legger til grunn et gjennomsnittlig reintall på 450 rein pr siidaandel, utgjør det samlet sett en reduksjon fra 132 til 116 siidaandeler.

Det må understrekes at det her er store ulikheter distriktene imellom. Det er distrikter som også etter reintallsreduksjon vil ha et gjennomsnittlig antall rein pr siidaandel som ligger vesentlig over 450. Et gjennomsnittlig reintall på 450 vil med andre ord i disse distriktene innebære en økning i antall siidaandeler. Dersom man kun ser på distriktene og siidaer som med et gjennomsnitt på 450 rein får reduksjon i antall siidaandeler, utgjør det for disse samlet en reduksjon fra 91 til 62 siidaandeler.

#### 4.1.2 Distrikt og siidaer i Vest-Finnmark

I tabell 4 fremgår antall siidaandeler, reintall og fastsatt reintall i distriktene og siidaene i Vest-Finnmark med krav om reduksjon. Det er videre gjort beregning av reintall pr siidaandel og antallet siidaandeler forutsatt et gjennomsnittlig antall på 450 rein.

**Tabell 4: Vest-Finnmark – distrikt/siidaer med krav om reduksjon: siidaandeler, reintall og reintall pr siidaandel**

Reinbeitedistrikt/Siida	Siidaandeler	Personer	Reintall 31.03.12	Reintall pr siidaandel	Fastsatt reintall	Reintall pr siidaandel 1)	Antall siidaandeler ved snitt 450 rein
YB 20 - FÁLÁ/KVALØY	6	22	3 105	518	1 700	283	4
YC 21 - GEARRETNJÁRGA	8	33	3 253	407	2 400	300	5
YD 22 - FIETTAR	14	111	7 841	560	4 900	350	11
YE 23 - GIRENJÁRGGGA SIIDA	6	41	6 915	1153	2 600	433	6
YE 23 - JALGON SIIDA	5	34	3 798	760	2 300	460	5
YI 41 - BEASKÁDAS	5	54	4 530	906	2 800	560	6
YJ 26 - LAKKONJÁRGA	16	155	7 388	462	5 250	328	12
YK 27 - JOAHKONJÁRGA	13	98	5 688	438	4 600	354	10
YM 29 - SEAKKESNJÁRGA JA SILDA	3	13	1 224	408	1 100	367	2
YN 32 - SILVETNJÁRGA	6	58	2 245	374	2 100	350	5
YP 33 - SPALCA	17	127	6 957	409	4 900	288	11
YX 40 - ORDA	13	94	6 346	488	4 750	365	11
YR 34 - ÁBBORAŠŠA	12	97	7 656	638	4 200	350	9
YS 35 - FÁVRROSORDA	12	74	8 322	694	6 400	533	14
YT 36 - COHKOLAT	13	64	9 833	756	6 900	531	15
YW 39 - ÁRDNI/GÁVVIR	8	41	2 264	283	2 000	250	4
-	<b>157</b>	<b>1116</b>	<b>87 365</b>	<b>556</b>	<b>58 900</b>	<b>375</b>	<b>131</b>

1) Reintall pr siidaandel dersom antall siidaandeler opprettholdes ved reintallsreduksjon

I Vest-Finnmark er det gjennomsnittlige reintall pr siidaandel i distriktene og siidaene med krav om reduksjon 556 dyr. Dersom det gjennomføres reintallsreduksjon uten å redusere antall siidaandeler, må det gjennomsnittlige reintallet pr siidaandel reduseres med ca 180 til 375 dyr. Det er i dag 1 av de 16 distriktene/siidaene som har under 300 dyr i gjennomsnitt pr siidaandel. Ved reintallsreduksjon vil dette antallet øke til 3.

Dersom man ved tilpasning til fastsatt reintall legger til grunn et gjennomsnittlig reintall på 450 rein pr siidaandel, utgjør det samlet en reduksjon fra 157 til 131 siidaandeler.

Også i Vest-Finnmark er det store ulikheter distriktene imellom i forhold til det gjennomsnittlige reintall pr siidaandel. Dersom man her kun ser på distrikt som ved et gjennomsnitt på 450 rein får reduksjon i antall siidaandeler, utgjør det for disse samlet en reduksjon fra 116 til 84 siidaandeler.

#### 4.1.3 Fordeling av siidaandelene etter størrelse

---

I forgående avsnitt er det redegjort for reintall og antall siidaandeler ut fra det gjennomsnittlige antall før og etter reintallsreduksjon, og også ut fra et skjønnsmessig satt måltall for gjennomsnittlig størrelse på siidaandel.

Som det fremgår av oversiktene er gjennomsnittlig reintall i distriktene og siidaene med krav om reduksjon 500 rein pr siidaandel i Øst-Finnmark, og tilsvarende i Vest-Finnmark 556 rein. Selv om hovedtyngden av antall siidaandeler er innenfor størrelseskategorien 400 – 600 rein, er det likevel en stor spredning på størrelsen.

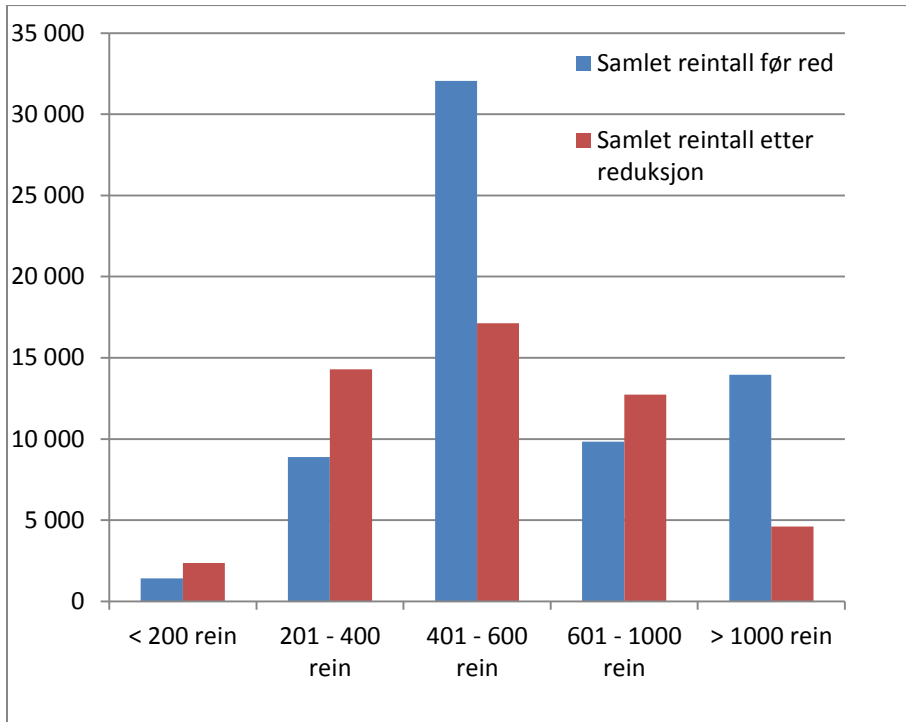
Hvordan reintallsreduksjonen slår ut i forhold til størrelsen på den enkelte siidaandel, avhenger selvsagt av hvordan reduksjonen gjennomføres, om det skjer gjennom reduksjonsplaner hvor det kan settes ulike krav til reduksjon, eller med forholdsmessig reduksjon som innebærer likt prosentkrav for alle. Av mangel på andre opplysninger er arbeidsgruppens beregninger basert på forholdsmessig reduksjon.

Tabell 5 og 6 for hhv Øst- og Vest-Finnmark, jfr også figur 1a - 1b og 2a - 2b, viser antall siidaandeler og samlet reintall for ulike størrelseskategorier i distrikt/siidaer med krav om reduksjon.

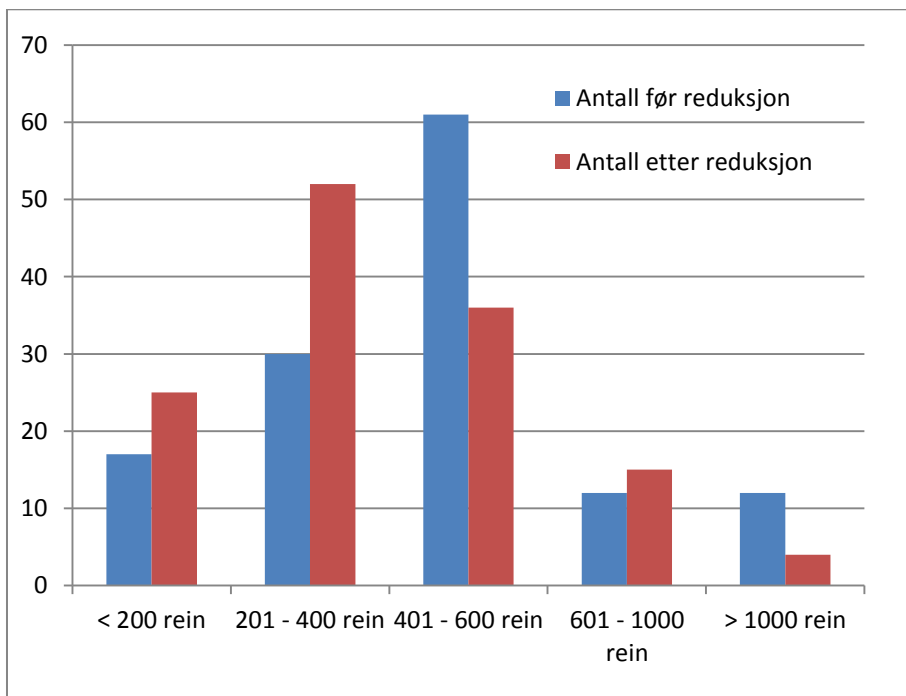
**Tabell 5: Øst-Finnmark – distrikt/siidaer med krav om reduksjon: fordeling av siidaandeler etter reintall i siidaandelen, og samlet reintall i de ulike størrelseskategorier .**

	Før reintallsreduksjon		Etter reintallsreduksjon	
	Antall siidaand	Samlet reintall	Antall siidaand	Samlet reintall
< 200 rein	17	1 410	25	2 350
201 - 400 rein	30	8 880	52	14 285
401 - 600 rein	61	32 057	36	17 130
601 - 1000 rein	12	9 824	15	12 740
> 1000 rein	12	13 950	4	4 611
	<b>132</b>	<b>66 121</b>	<b>132</b>	<b>51 900</b>

Figur 1a: Øst-Finnmark – distrikt/siidaer med krav om reduksjon: samlet reintall i ulike størrelseskategorier for siidaandelene



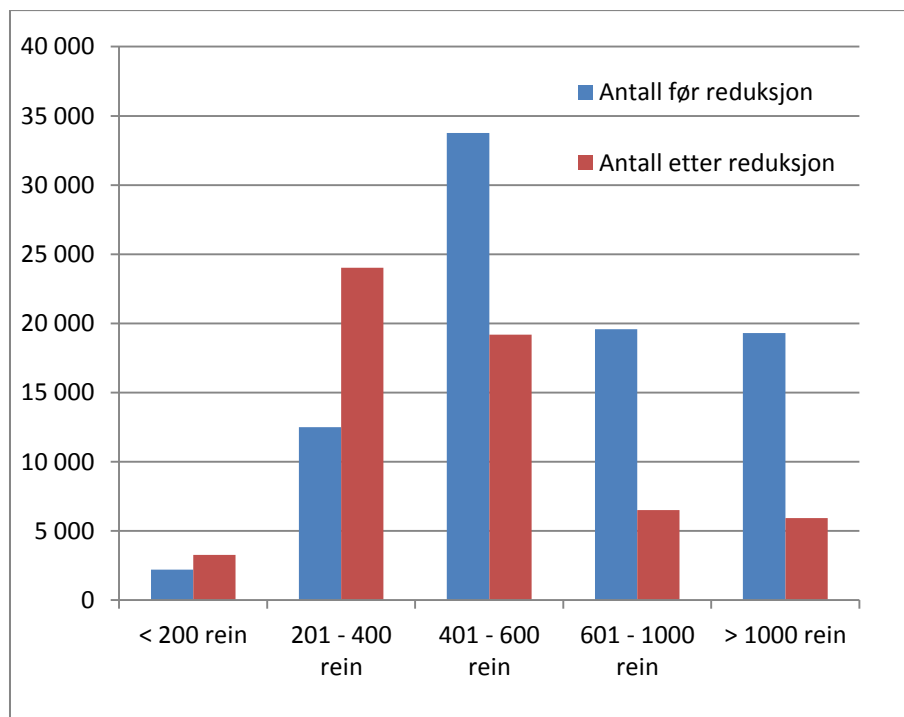
Figur 1b: Øst-Finnmark – distrikt/siidaer med krav om reduksjon: fordeling av antall siidaandeler i størrelseskategorier før og etter gjennomført reduksjon:



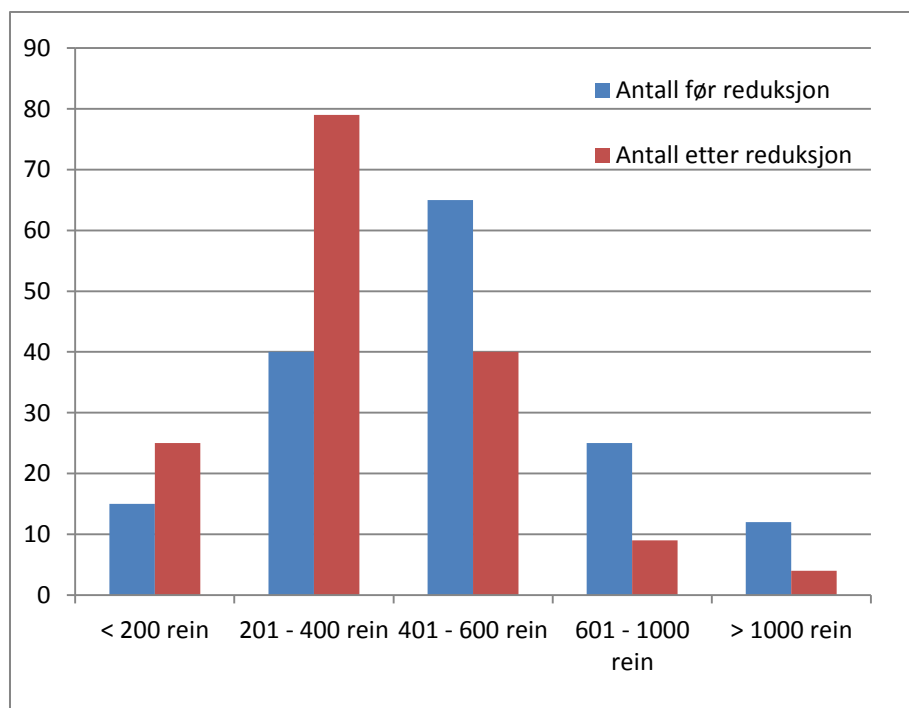
**Tabell 6: Vest-Finnmark – distrikt/siidaer med krav om reduksjon: fordeling av siidaandeler etter reintall i siidaandelen, og samlet reintall i de ulike størrelseskategorier**

	Før reintallsreduksjon		Etter reintallsreduksjon	
	Antall siidaand	Samlet reintall	Antall siidaand	Samlet reintall
< 200 rein	15	2 212	25	3 280
201 - 400 rein	40	12 496	79	24 014
401 - 600 rein	65	33 763	40	19 180
601 - 1000 rein	25	19 590	9	6 503
> 1000 rein	12	19 304	4	5922
	<b>157</b>	<b>87 365</b>	<b>157</b>	<b>58 900</b>

**Figur 2a: Vest-Finnmark – distrikt/siidaer med krav om reduksjon: fordeling av samlet reintall i størrelseskategorier for siidaandlene**



**Figur 2b: Vest-Finnmark – distrikt/siidaer med krav om reduksjon: – fordeling av antall siidaandeler i størrelseskategorier før og etter reduksjon**



For distriktene/siidaene med krav om reduksjon er situasjonen i dag både i Øst-Finnmark og Vest-Finnmark at det er flest siidaandeler i gruppen med 400 – 600 rein. Reintallsreduksjonen innebærer at det blir flest siidaandeler i gruppen med 200 – 400 rein.

#### 4.1.4 Utslagene for de enkelte siidaandelene

Tabellene i foregående avsnitt viser gjennomsnittlig reintall pr siidaandel for de enkelte distrikt og siidaer med krav om reduksjon, og fordeling av siidaandelene i de ulike størrelsesgrupper. Dette viser forskyvingen gruppene imellom som reintallstilpasningen vil medføre. En viktig problemstilling er her hvordan reintallsreduksjonen slår ut i forhold til siidaandeler hvor reintallet allerede i dag er lavt.

Tabell 7 viser utslagene for siidaandeler med under hhv 200 og 250 rein før og etter reintallstilpasning basert på forholdsmessig reduksjon.

**Tabell 7: Øst- og Vest-Finnmark, distrikt/siidaer med krav om reduksjon: Antall siidaandeler under hhv 200 og 250 rein før og etter reintallsreduksjon ved forholdsmessig reduksjon**

	Øst-Finnmark		Vest-Finnmark	
	Før red	Etter red	Før red	Etter red
Antall med under 200 rein	17	25	15	25
Antall med under 250 rein	26	45	24	42

Mens det i Øst-Finnmark i distriktene og siidaene med krav om reduksjon nå er 17 siidaandeler med under 200 rein, vil dette tallet øke til 25 med gjennomføring av krav om forholdsmessig reduksjon. Det er 26 siidaandeler som har under 250 rein, dette øker til 45 ved forholdsmessig reduksjon. I disse tallene er 6 siidaandeler som er avviklet pr 31.03.2012 holdt utenom.

Tilsvarende er det i Vest-Finnmark i distriktene og siidaene med krav om reduksjon 15 siidaandeler med under 200 rein, dette antallet øker til 25 med krav om forholdsmessig reduksjon. Settes grensa ved 250 rein, er det i dag 24 som er under denne i Vest-Finnmark, dette øker til 42 ved forholdsmessig reduksjon.

I begge disse anslagene inngår også siidaandeler som vil kunne omfattes av kravet om avvikling etter Reindriftingslovens bestemmelser om siidaandeler med under 50 rein, jfr avsnitt 3.2 foran. Bakgrunnstallene viser at dette dreier seg om et mindre antall enheter. Disse tyder også på at det er få siidaandeler som i dag har over 50 rein og som vil komme under 50 som følge av reintallstilpasningen med forholdsmessig reduksjon.

### 4.2 Antall utøvere, eierstrukturen i siidaandelene

#### 4.2.1 Reineiere i siidaandelene, fordeling av reintall

Etter reindriftingslovens § 9 har bare personer som har rett til reinmerke, rett til å eie rein i det samiske reinbeiteområdet. Reinen må inngå i en siidaandel som drives av en ansvarlig leder. Leder kan være en person eller ektefeller eller samboere i fellesskap. Det er leder som avgjør hvem som får eie rein i siidaandelen og vedkommendes reintall.

I en siidaandel kan det da foruten rein som tilhører leder og dennes kjernefamilie<sup>1</sup>, også inngå rein tilhørende andre. Dette kan være andre personer som er i familie med leder, og også andre reineiere som leder har bestemt skal tilhøre siidaandelen. Det er her utarbeidet oversikter over eierforholdene i siidaandelene med en gruppering av eiere mellom leder av siidaandel, ektefelle/samboer, barn og 'andre' personer.

Tabell 8 viser antallet eiere i distriktene og siidaene i Øst-Finnmark som har krav om reduksjon, samt antallet rein i de ulike eiergrupper.

**Tabell 8: Øst-Finnmark – distrikt/siidaer med krav om reduksjon i reintall: antall siidaandeler og eierforhold i siidaandelene**

	Antall eiere <sup>1)</sup>			Antall rein tilhørende		
	Menn	Kvinner	Totalt	Menn	Kvinner	Totalt
Leder av siidaandel	109	23	132	41 042	4 895	45 937
Ektefeller/samboere	4	30	34	1 015	2 779	3 794
Barn	16	13	29	872	704	1 576
Andre personer med rein i siidaandel	148	176	324	8 385	6 517	14 902
<b>Totalt</b>	<b>277</b>	<b>242</b>	<b>519</b>	<b>51 314</b>	<b>14 895</b>	<b>66 209</b>

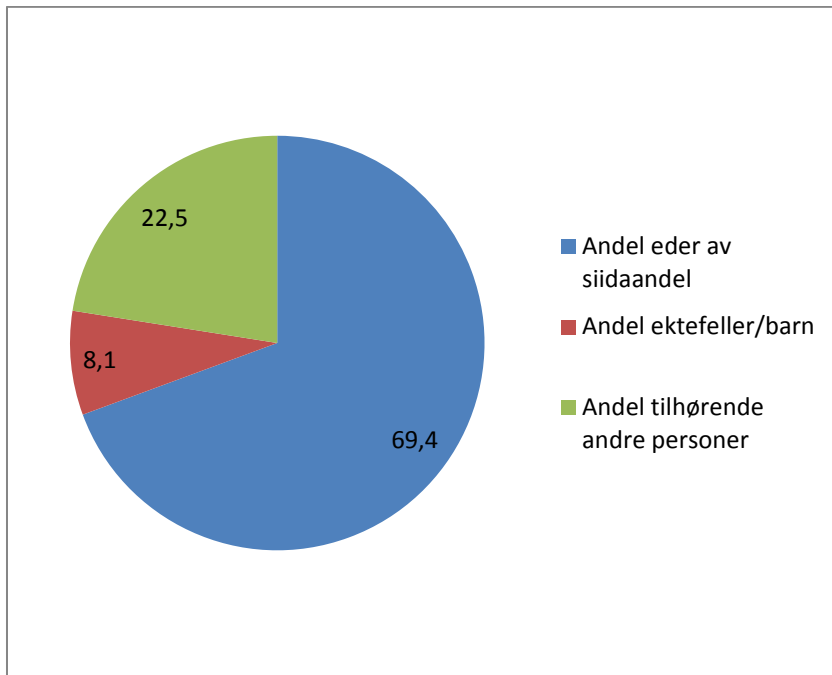
1) Her er kun tatt med personer som eier rein, dvs antallet er lavere enn totaltallet for personer i tabell 3

Figur 3 viser hovedtallene fra tabell 8 med den prosentvise fordelingen av reintallet på eiergrupperinger.

<sup>1</sup> Kjernefamilien er her regnet som siidaandelens leder og dennes eventuelle ektefelle/samboer og barn



**Figur 3: Øst-Finnmark - prosentvis fordeling av reintallet på eiere i distrikt/siidaer med krav om reduksjon**



Tabell 9 viser antallet eiere i distriktene og siidaene i Vest-Finnmark som har krav om reduksjon, samt antallet rein i de ulike eiergrupper.

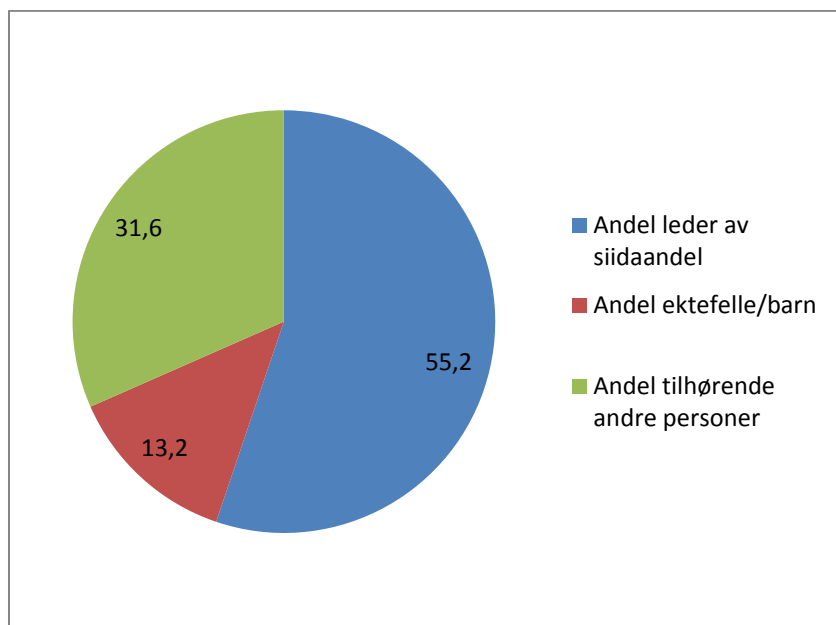
**Tabell 9: Vest-Finnmark – distrikt/siidaer med krav om reduksjon i reintall: antall siidaandeler og eierforhold i siidaandelene**

	Antall eiere <sup>1)</sup>			Antall rein tilhørende		
	Menn	Kvinner	Totalt	Menn	Kvinner	Totalt
Leder av siidaandel	145	12	157	45 768	2 452	48 220
Ektefeller/samboere	2	62	64	505	7 673	8 178
Barn	20	30	50	1 704	1 661	3 365
Andre personer med rein i siidaandel	298	368	666	15 443	12 147	27 590
<b>Totalt</b>	<b>465</b>	<b>472</b>	<b>937</b>	<b>63 431</b>	<b>23 935</b>	<b>87 353</b>

1) Her er kun tatt med personer som eier rein, dvs antallet er lavere enn totaltallet for personer i tabell 4

Figur 4 viser hovedtallene fra tabell 9 med den prosentvise fordelingen av reintallet på eiergrupperinger .

**Figur 4: Vest-Finnmark - prosentvis fordeling av reintallet på eiere i distrikt/siidaer med krav om reduksjon**



Oversikten over eierforhold i siidaandelene viser at en stor andel av reinflokkene eies av andre enn leder av siidaandel og dennes nærmeste familie. I distriktene i Øst-Finnmark med krav om reduksjon eies 22 % av personer utenom kjernefamilien til leder av siidaandelen, i Vest-Finnmark er tilsvarende tall 32 %.

Bakgrunnstallene viser også at en betydelig del av reintallsøkningen de senere årene er kommet på rein tilhørende andre. Tabell 10 viser utviklingen i eierandel i alle distrikt i hhv Øst-Finnmark og Vest-Finnmark i perioden fra 2005 til 2012. Tallene er fra Totalregnskapet for reindriftsnæringen, og her inngår barn i gruppen 'Andre'.

**Tabell 10: Utvikling i eierandel i siidaandelene (tallene fra 2005 – 2010 er hentet fra Totalregnskapet for reindriftsnæringen, Reindriftsforvaltningen 2010)**

	ØST-FINNMARK			VEST-FINNMARK		
	Leder	Ektefelle/samboer	Andre <sup>1)</sup>	Leder	Ektefelle/samboer	Andre <sup>1)</sup>
<b>2005</b>	72	6	22	63	9	28
<b>2006</b>	72	6	22	63	9	28
<b>2007</b>	71	6	23	59	10	31
<b>2008</b>	69	6	25	58	10	32
<b>2009</b>	67	7	26	56	9	35
<b>2010</b>	69	6	25	56	9	35
<b>2011</b>	69	6	25	56	9	35
<b>2012</b>	69	6	25	56	9	35

1) Her også medregnet barn

Tabellen viser at i perioden 2005 – 2012 har leders andel av det samlede reintallet gått ned både i Øst- og Vest-Finnmark. Nedgangen i Vest-Finnmark er hele 7 prosentenheter. Tilsvarende har andelen som eies av andre gått opp. I denne perioden har antallet rein økt fra 78 300 til 82 000 dyr i Øst-Finnmark og fra 93 000 til 104 000 dyr i Vest-Finnmark. Denne utviklingen kan nærmest utelukkende ses i sammenheng med økning i reintallet hos andre eiere, mens antallet rein som eies av leder av siidaandelene har vært stabilt i denne perioden.

### 4.2.2 Konsekvenser dersom andre eiere reduserer reintallet

---

Som vist i foregående avsnitt, eies et betydelig antall rein av andre enn leder av siidaandel og hans/hennes eventuelle ektefelle og barn. For distriktene i Finnmark som har krav om reduksjon i reintallet, har andre eiere enn de som hører til siidaandelens kjernefamilie, i gjennomsnitt 43 rein (42 500 dyr og 990 eiere).

Tabell 11 viser antall rein som eies av andre (personer utenfor siidaandelens kjernefamilie) i distrikt/siidaer med krav om reduksjon, sett i forhold til totalt reintall og fastsatt reintall. For å eksemplifisere mulige konsekvenser ved reduksjon i reintallet til andre eiere, er det i tabellen gjort en beregning hvor det gjennomsnittlige antallet reduseres til hhv 10 og 20 dyr pr eier.

**Tabell 11: Distrikt/siidaer med krav om reduksjon i reintallet - konsekvenser dersom andre eiere i siidaandel reduserer reintallet**

	Øst-Finnmark	Vest-Finnmark
Antall rein 31.03.2012	66 121	87 365
Fastsatt reintall	51 900	58 900
<b>Krav til reduksjon</b>	<b>14 221</b>	<b>28 465</b>
Antall rein 'andre' eiere	14 902	27 590
Antall eiere 'andre'	324	666
Gjennomsnittlig reintall 'andre'	46	41
Antall rein ved 10 rein pr 'andre' eiere	3 240	6 660
Antall rein ved 20 rein pr 'andre' eiere	6 480	13 320
<b>Reduksjon ved 10 rein pr eier 'andre'</b>	<b>11 662</b>	<b>20 930</b>
<b>Reduksjon ved 20 rein pr eier 'andre'</b>	<b>8 422</b>	<b>14 270</b>

Tabellen viser at 82 % av reduksjonen i reintallet i de berørte distrikt/siidaer i Øst-Finnmark kan oppnås ved at eiere utenom siidaandelens kjernefamilie reduserer til 10 rein pr eier. I Vest-Finnmark kan dette tilsvarende utgjøre 74 % av reduksjonen. Ved reduksjon til 20 rein pr eier utgjør reduksjonen 59 % av total reduksjon i Øst-Finnmark og 52 % i Vest-Finnmark.

Det dreier seg om et svært viktig spørsmål i arbeidet med reintallstilpasningen. En siidaandel som får krav om reduksjon, vil også måtte ta stilling til hvordan reduksjonen skal tas internt i siidaandelen. Virkemidler som eks har fokus på avvikling av siidaandeler får ikke

de tilsktede virkninger for tilpasning av reintallet dersom det ikke også skjer en tilpasning av reintallet til andre eiere i siidaandeler.

Det er ulike forhold knyttet til eierskap av rein innenfor siidaandelene. I oversiktene er det gjort en snever avgrensning av eiere innen siidaandelens kjernefamilie i forhold til det som er regnet som andre eiere. Dette kan imidlertid dreie seg om foreldre, søsken og andre med nær tilhørighet og tilknytning til driften. Det kan også ha å gjøre med at en som har avviklet og overført siidaandelen til en annen har forbeholdt seg retten til å beholde rein i siidaandelen. Hvor mange rein dette utgjør, vil i tilfelle være basert på avtale. (I Reindrifftsavtalens ordning for tidligpensjon er dette antallet begrenset til 30 rein.) Det kan også dreie seg om personer som ikke har tildelt siidaandel, men som likevel har bygget opp reintallet innenfor den andelen vedkommende tilhører. Atter andre kan være personer som hører til en siidaandel og som har annet arbeid og egen inntekt. Det er grunn til å anta at disse utgjør en vesentlig del av grupperingen 'andre eiere'.

### 4.2.3 Fordeling av andre eiere på størrelsesgrupper

---

Tabell 11 viser at i distriktene/siidaene med krav om reduksjon har andre eiere i gjennomsnitt et reintall på hhv 46 i Øst-Finnmark og 41 i Vest-Finnmark. Det er imidlertid også et stort spenn i reintallet som eies av andre enn leder av siidaandel.

Tabell 12 viser fordeling med antallet andre eiere i ulike størrelseskategorier, og hvor mange rein de samlet har innen hver kategori.

**Tabell 12: Distrikt/siidaer med krav om reduksjon – fordeling av andre eiere i størrelseskategorier**

Reintall	ØST-FINNMARK		VEST-FINNMARK	
	Antall eiere	Reintall totalt	Antall eiere	Reintall totalt
< 50	243	3 922	501	8 025
51-100	33	2 500	96	6 857
101-200	33	4 450	49	6 980
>200	15	3 673	20	5 728
	<b>324</b>	<b>14 902</b>	<b>666</b>	<b>27 590</b>

Det fremgår at det både i Øst- og Vest-Finnmark er et betydelig antall andre eiere med et relativt høyt reintall, også på størrelse med reintallet i mange siidaandeler.

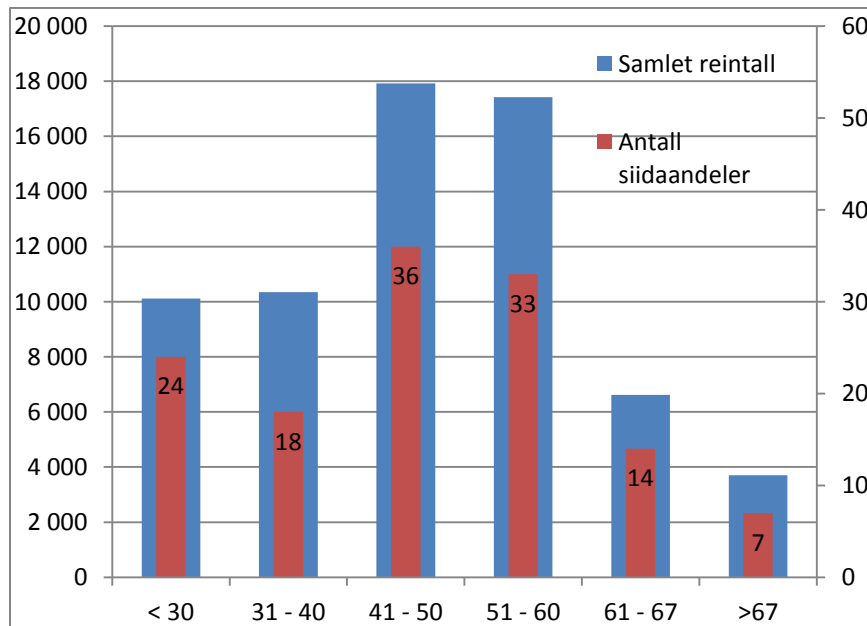
### 4.3 Antall siidaandeler og reintall i ulike aldersgrupperinger

Tabell 13a og b og 14 a og b med figur 5 og 6 viser aldersfordelingen for ledere av siidaandelene i Øst- og Vest-Finnmark, med antall innen de ulike aldersgrupper og samlet antall rein.

**Tabell 13: Øst-Finnmark – distrikt/siidaer med krav om reduksjon: antall siidaandeler i ulike aldersgrupper, med samlet og gjennomsnittlig antall rein pr siidaandel**

Alder	Antall siidaandeler	Reintall 31.03.12	Gj snittlig reintall	Reintall ved reduksjon	Gj.snittlig reintall etter red	%-vis red i gj.snittlig reintall
< 30	24	10 116	421	7 875	328	22
31 - 40	18	10 344	574	8 270	459	20
41 - 50	36	17 920	497	14 017	389	22
51 - 60	33	17 421	527	13 465	408	23
61 - 67	14	6 619	472	5 107	364	23
>67	7	3 698	528	3 167	452	15
	<b>132</b>	<b>66 121</b>	<b>501</b>	<b>51 900</b>	<b>393</b>	<b>22</b>

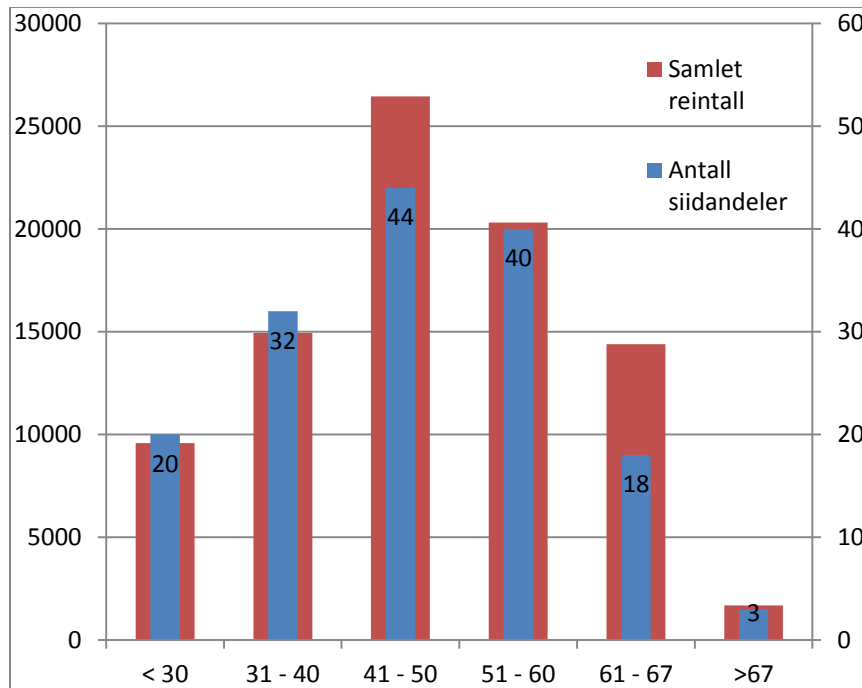
**Figur 5: Øst-Finnmark – distrikt/siidaer med krav om reduksjon: samlet reintall i siidaandelene og antall siidaandeler i ulike aldersgrupper**



**Tabell 14: Vest-Finnmark – distrikt/siidaer med krav om reduksjon: antall siidaandeler i ulike aldersgrupper, med samlet og gjennomsnittlig antall rein pr siidaandel**

Alder	Antall siidaandeler	Reintall 31.03.12	Gj snittlig reintall	Reintall ved red	Gj snittlig reintall etter red	%-vis red i gj.snittlig reintall
< 30	20	9 574	478	6 445	322	33
31 - 40	32	14 941	467	9 986	312	34
41 - 50	44	26 447	601	18 183	413	31
51 - 60	40	20 317	508	13 465	336	33
61 - 67	18	14 396	799	9 585	532	33
>67	3	1 690	563	1 236	412	27
	<b>157</b>	<b>87 365</b>	<b>556</b>	<b>58 900</b>	<b>375</b>	<b>33</b>

**Figur 6: Vest-Finnmark – distrikt/siidaer med krav om reduksjon: Samlet reintall i siidaandelene og antall siidaandeler i ulike aldersgrupper**



Tabell 13 og 14 viser at siidaandelene under 30 år har det laveste gjennomsnittlige reintallet, noe som er ventet ut fra at disse gjennomgående er i en oppbyggingsfase. Det er videre jevnt over like utslag for alle aldersgrupper i endring i gjennomsnittlig reintall ved forholdsmessig reduksjon. Unntaket er gruppen over 67 år som både i Øst- og Vest-Finnmark har en mindre prosentvis reduksjon i reintallet enn det som er tilfelle for andre aldersgrupperinger.

#### 4.4 Sysselsetting og inntekter utenfor reindriften

Totalregnskapet for reindriftsnæringen presenterer årlig foruten opplysninger om inntektsforholdene i næringen, også bl.a. opplysninger om reindriftsfamilienes inntekter fra andre sektorer. Tabell 15 viser utdrag og sammenstilling av opplysninger hentet fra Totalregnskapet for 2010.

**Tabell 15: Vederlag for arbeid og egenkapital og lønn utenfor reindriften i gjennomsnitt pr siidaandel. i 2010. Tall fra Totalregnskapet. Tall i 1000 kr.**

Område	Vederlag for arbeid og egenkapital	Lønn utenfor reindriften		
		Leder	Ektefelle/Samboer	Samlet
Polmak/Varanger	577	113	126	239
Karasjok	164	100	118	218
Øst-Finnmark	271	103	120	223
Vest-Finnmark	175	73	131	204
Landet totalt	265	83	124	208

Iflg Totalregnskapet for 2010 var gjennomsnittlig inntekt (vederlag for arbeid og egenkapital) i reindriftsnæringen for siidaandelene i Vest-Finnmark 175 000 kr, mens siidaandelenes samlede inntekt utenom næringen utgjorde 204 000 kr. For siidaandelene i Øst-Finnmark var tilsvarende tall inntekt på 271 000 kr pr siidaandel i reindriftsnæringen og 223 000 kr utenom næringen. Oppsplitting av tallene for Øst-Finnmark viser at næringsinntekten for siidaandelene i Karasjok var 164 000 kr, inntektene utenom næringen utgjorde 218 000 kr.

Samlet for landet var vederlag for arbeid og egenkapital i reindriften 152,5 mill kr, mens inntektene utenfor reindriftsnæringen var 111,6 mill kr i 2010. Inntekter utenom reindriften utgjør en betydelig andel av den samlede inntekt for siidaandelene. Dette gjelder også i områder hvor inntektene fra reindriften er høg.

Gruppen har ut over dette ikke grunnlag for å kunne gjøre nærmere vurderinger av sysselsetting og inntekter utenfor reindriften for siidaandeler og utøvere i distrikt/siidaer som er berørt av reintallstilpasningen. Det ville her vært av interesse eks å kunne se hvordan denne fordeler seg i forhold til siidaandelens størrelse, alder til leder på siidaandel, og hvilken sysselsetting det er snakk om. Dette er igjen spørsmål som kan ha betydning i forhold til omstilling og mulig overgang til sysselsetting utenfor reindriften.

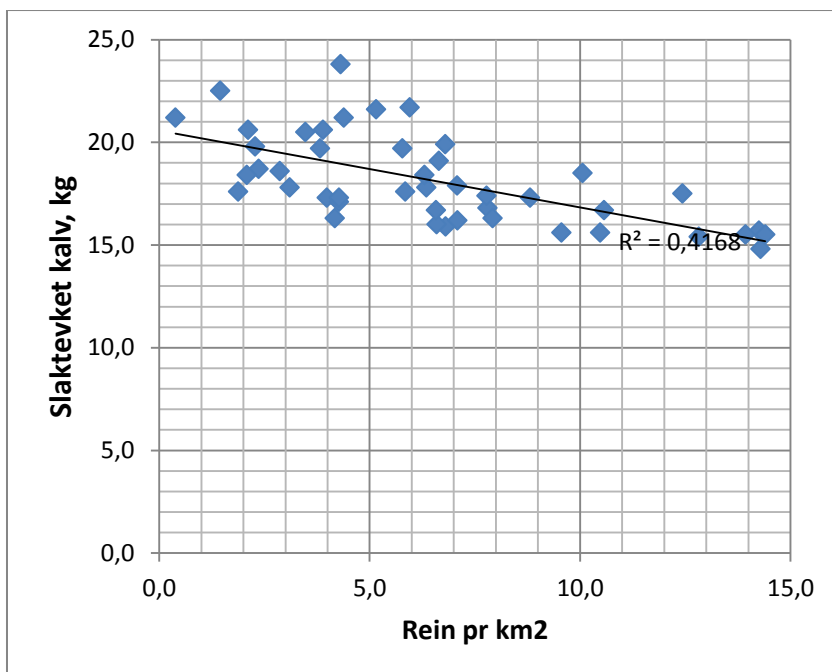
### 4.5 Produksjonsoptimalisering.

Fastsetting av reintall skal skje ut fra målsetting om en best mulig utnytting av beitegrunnet for optimal produksjon og bærekraftig drift. Ved vurdering av konsekvensene av reintallstilpasningen, må det også tas hensyn til at man med denne skal oppnå en større produktivitet bl.a. gjennom bedre dyrekvalitet og reduserte tap.

I den innledende fasen av arbeidet med reintallsfastsetting etter Reindriften av 2007, utarbeidet en gruppe nedsatt av LMD en veileder med kriterier som skulle danne grunnlag for beslutninger om høyeste reintall. I veilederen er det satt opp visse normer for avkasting og dyrekvalitet som indikatorer for om reintallet er tilpasset beitegrunnet. Normene gjaldt vektorer for dyrekategoriene kalv, 1 ½ års okse og voksen simle. Videre er det også satt måltall og normer for kalveresultat, tapsprosent og produktivitet målt i slaktekvantum pr dyr i vårflokk/produksjonsflokk.

Det er vel kjent at med et økende dyretall og overbelegg på beitet, går vektene på dyrene ned. Denne sammenhengen illustreres i figur 7 og viser gjennomsnittlig slaktevekt på kalv satt i sammenheng med beitebelegget (antall rein pr km<sup>2</sup> sommerbeiteareal). Hvert punkt markerer et sommerdistrikt/siida i Øst- og Vest-Finnmark. Det vises her til at kriterieutvalget satte et gjennomsnittlig mål for slaktevekter på kalv til 17 – 19 kg.

**Figur 7: Sammenhengen mellom slaktevekt på kalv og reintetthet (rein pr km<sup>2</sup>) på sommerbeite, distrikt og siidaer i Øst- og Vest-Finnmark, tall fra Ressursregnskapet for 2011.**



Utvalget satte også som et generelt mål at man med et bærekraftig reintall skulle oppnå en gjennomsnittlig kjøttavkastning på minst 8 – 9 kg pr rein. Avkastningen er da det totale slaktekvantum i forhold til i antall rein i vårflokk (produksjonsflokk). Reinbeitedistriktene



og siidaene som har krav om reintallsreduksjon, ligger gjennomgående langt under dette nivået. Selv om det ikke er mulig å fastlegge nøyte hva produktivetsgevinsten for disse kan bli ved gjennomført reintallstilpasning, kan det likevel gjøres noen sammenligninger og generelle betraktninger omkring dette.

Tall fra Ressursregnskapet viser følgende produksjon i kg slakt pr livrein (antall rein ved begynnelsen av driftsåret) de to foregående driftsår for hhv Øst- og Vest-Finnmark:

**Tabell 16: Produksjon i kg slakt pr livrein (antall rein ved begynnelsen av driftsåret)**

Områder/soner	2008 - 2009	2009 - 2010
Øst-Finnmark	7,2	7,1
- Polmak/Varanger	10,7	9,3
- Karasjok øst	6,7	7,2
- Karasjok vest	4,7	5,3
Vest-Finnmark	5,9	7,3
- Østre sone	5,8	7,7
- Midtre sone	5,6	6,9
- Vestre sone	6,3	7,4

Sesongen 2009/10 var det totalt slaktet 403 tonn i distriktene i Karasjok østre og vestre sone, da med et dyretall på 61 430 ved begynnelsen av driftsåret. Dersom man ved reintallet som er fastsatt for disse distriktene (40 900 dyr) når en nedre grense for produksjon med 10 kg/dyr, innebærer dette en totalproduksjon på 409 tonn.

Sesongen 2009/10 var det slaktet 660 tonn i Vest-Finnmark. Dersom man tilsvarende ved de fastsatte 77 000 dyr totalt i Vest-Finnmark når nedre grense for produksjon med 10 kg/dyr, innebærer dette en totalproduksjon på 770 tonn. Det høyeste kvantumet slaktet i Vest-Finnmark i den siste tiårsperioden var driftsåret 2004 – 05 da det ble slaktet 770 000 kg. Produksjonen pr livrein var likevel 7 kg/dyr, da det dette året var en reduksjon i reintallet med 6-7000 dyr. Det kan her også vises til at i årene 2002 og 2003 var reintallet i Vest-Finnmark på mellom 70 og 80 000 dyr, og produksjonen mellom 10 og 11 kg pr livrein.

### 4.6 Oppsummering av tallmaterialet

---

Gruppen har som påpekt ikke nærmere opplysninger om det pågående arbeidet med oppfølgingen av reintallsvedtakene og hvordan dette berører den enkelte siidaandel og eier. Det er da lagt til grunn at tilpasning skjer gjennom en forholdsmessig reduksjon og gjort skjønnsmessige forutsetninger for å illustrere mulige utslag.

I tallmaterialet har man så søkt å synliggjøre konsekvenser av reintallsreduksjonen i forhold til distriktenes og siidaenes samlede reintall, antallet siidaandeler og reintallet pr siidaandel. Videre er også spørsmål i forbindelse med fordeling av reintall på eiere, fordeling av antall siidaandeler og rein i ulike størrelses- og aldergrupperinger belyst. Ut fra tallmaterialet kan man imidlertid kun gi et generelt bilde og en overordnet situasjonsbeskrivelse av utfordringene i forbindelse med reintallstilpasningen. For å vurdere følgene av denne, er det mange andre og ikke målbare forhold som spiller inn, forhold som berører den enkelte siidaandel og eier på ulik måte.

En samlet oversikt viser at for distriktene og siidaene i Øst-Finnmark med krav om reduksjon i reintallet, utgjør dette i antall 14 200 dyr eller 21,5 %. Tilsvarende tall for Vest-Finnmark er 28 500 dyr og 32,6 %. Antall siidaandeler i de berørte distrikt er 132 i Øst-Finnmark og 157 i Vest-Finnmark, og samlet antall personer 723 i Øst-Finnmark og 1116 i Vest-Finnmark.

Dersom antallet siidaandeler opprettholdes, reduseres gjennomsnittlig reintall pr siidaandel fra 501 til 393 i Øst-Finnmark og fra 556 til 375 i Vest-Finnmark.

Det er mange distrikt og siidaer som allerede i dag har store utfordringer med mange siidaandeler og et lavt reintall pr siidaandel. Dette vil forsterkes gjennom krav om reduksjon i reintallet, og det er da distrikt og siidaer som vil være særlig utsatt. Med gjennomføring av forholdsmessig reduksjon øker antallet siidaandeler med et reintall under en grense på 200 – 250 rein vesentlig (med mellom 50 og 75 %). Dette betyr at dersom reintallstilpasningen skjer uten at det også skjer en omstilling i næringen, vil et betydelig antall siidaandeler komme under et minimumsnivå for det som må regnes for å være økonomisk bærekraftig.

Følgene av en mulig omstilling er belyst med beregning av antall siidaandeler etter reduksjon av reintallet og med 450 rein som et skjønnsmessig fastsatt gjennomsnittstall for siidaandelens størrelse. Denne viser en mulig reduksjon på inntil 30 siidaandeler i de berørte distrikt og siidaer både i Øst- og Vest-Finnmark reinbeiteområde. Dette er tall som selvsagt avhenger av hvilke valg siidaene og siidaandelene gjør i forhold til hvordan reduksjonen gjennomføres (med reduksjonsplaner eller forholdsmessig reduksjon). Alternativet kan også være at ingen siidaandeler går ut selv med en reintallsreduksjon.

Det fremgår også av tallmaterialet at en stor andel av reinbestanden eies av personer utenom siidaandelsleders kjernefamilie. Reduksjon av reintallet innen denne eiergrupperingen vil kunne ha betydelig virkning for de samlede tiltak for reintallsreduksjon.

I Vest-Finnmark og områder i Øst-Finnmark er inntektene utenom næringen vesentlig høyere enn vederlaget for arbeid og egenkapital fra reindriften. Foruten at dette har sammenheng med behovet for å skaffe inntekt ut over det reindriften gir, er det også i tråd med det generelle bildet om at næringsinntekten suppleres med annen inntekt og lønnsinntekt. Spørsmålet er i hvor stor grad det å hente inntekt fra annen virksomhet virker som en «buffer» i forhold til nedgang i inntekt fra reindriften. Dette reiser også spørsmål om hvorvidt det å ha en annen yrkesaktivitet i tillegg gjør det «lettere» å gå ut av reindriften.

På den andre siden vil tilpasning av reingtallet gi en bedre produksjon og bedre avkastning av driften, noe som langt på vei vil kompensere for nedgangen i reingtallet.

### 5 Situasjonen for de mest berørte kommunene

---

#### 5.1 Konsekvenser i forhold til sysselsetting

---

Omstillinger som skjer over en kortere tidsperiode, dvs. noen få år, kan være en stor utfordring for den berørte kommune. Omfanget av arbeidstakere eller næringsutøvere som blir berørt, vil imidlertid virke inn på omfanget av de utfordringene som kommunen står overfor. Ifølge KRD er kriteriene for at staten skal gå inn med ekstraordinære omstillingsmidler at reduksjonen i den direkte sysselsettingen i hjørnesteinsbedriften/næringen er meget betydelig over en 3-års periode, og at reduksjonen som hovedregel bør utgjøre minst 15 prosent av den totale sysselsettingen i kommunen. I absolutte tall bør nedleggelsen som et minimum ligge på 150 personer. I helt særskilte tilfeller kan det imidlertid vurderes om en kan gå noe lavere på små og isolerte steder.

I denne saken er det som nevnt ikke klart hva som blir konsekvensene av at reintallet må reduseres betydelig. Dette vil avhenge av hvordan næringen tilpasser seg et krav om reduksjon, og hvor lang tid tilpasningen vil ta. De mest folkerike distriktene med krav om store kutt får i utgangspunktet 3 år på å tilpasse seg.

Det finnes i utgangspunktet to ytterpunkter for næringens tilpasning til krav om reintallsreduksjon: det ene er at mange utøvere forlater næringen, mens det andre er at ingen forlater næringen med det resultat at lønnsomheten i næringen blir vesentlig dårligere. Mellom disse to ytterpunktene finnes det mellomløsninger med avveining mellom målsettinger om sysselsetting, antallet siidaandeler og økonomisk resultat.

Dersom man regner 450 dyr pr siidaandel som gjennomsnittlig antall, vil det ved tilpasning av reintallet totalt kunne medføre en reduksjon på inntil 30 siidaandeler i Øst-Finnmark. Beregningene kommer ut med et tilsvarende tall for Vest-Finnmark. Basert på det gjennomsnittlige totale antall personer pr siidaandel ville dette berøre mellom 160 og 170 personer i Øst-Finnmark og mellom 200 og 210 personer i Vest-Finnmark. Både for Øst- og Vest-Finnmark utgjør personer over 18 år 82 % av samlet antall personer i siidaandelene.

Videre viser vurderinger i forhold til minimumsstørrelse på siidaandeler på 200 – 250 rein at det er mellom 25 og 40 siidaandeler som kommer under en slik grense ved forholdsmessig reduksjon av reintallet. Dette må forventes i første rekke å berøre yngre utøvere som er i en oppbyggingsfase.

Basert på tidligere erfaringer, vil de som forlater næringen under dette alternativet i hovedsak være yngre personer, dvs. de under 30 år. I tillegg vil også de over 60 år kunne gå ut i gjennom førtidspensjonering.

Avhengig av omfanget av utøvere som slutter i reindriften, vil kommunene måtte forberede seg på økt etterspørsel etter sosiale tjenester, helsetjenester, utdanningstiltak og arbeidsmarkedstiltak.

Dersom det er få som går ut av næringen, vil man trolig merke størst etterspørsel etter sosiale tjenester, og til en viss grad etterspørsel etter arbeid da det under et slikt alternativ også kan bli behov for å øke inntjeningen utenfor reindriften.

Både Kautokeino og Karasjok kommuner har naturlig nok en langt større andel sysselsatte i reindriften enn andre kommuner både i og utenfor Finnmark.

**Tabell 17: Sysselsatte med reindrift som hovednæring, antall og i prosent av totalsyssetting, fordelt på bostedskommune. 2007 (4. kvartal).**

(Tabell fra NORUT rapport 2009: 6 - Verdiskapingen i reindriften)

Bostedskommune	Reindrift hovednæring	Totalt sysselsatte	Reindrift % av totalt
1938 Lyngen	<3 <sup>17</sup>	1585	0,1
1940 Gáivuotna Kåfjord	5	1069	0,5
1941 Skjervøy		1450	0,0
1942 Nordreisa	<3	2370	0,1
1943 Kvænangen		638	0,0
2002 Vardø	<3	1021	0,1
2003 Vadsø	4	3181	0,1
2004 Hammerfest		5312	0,0
2011 Guovdageaidnu Kautokeino	208	1515	13,7
2012 Alta	7	9497	0,1
2014 Loppa	<3	530	0,4
2015 Hasvik	3	472	0,6
2017 Kvalsund		538	0,0
2018 Måsøy	<3	650	0,2
2019 Nordkapp		1633	0,0
2020 Porsanger Porsángu Porsanki	11	2113	0,5
2021 Kárásjohka Karasjok	106	1495	7,1
2022 Lebesby		613	0,0
2023 Gamvik		503	0,0
2024 Berlevåg		471	0,0
2025 Deatnu Tana	28	1499	1,9
2027 Unjárga Nesseby	17	430	4,0
2028 Båtsfjord		1037	0,0
2030 Sør-Varanger	14	4930	0,3
FINNMARK	402	37440	1,1
FINNMARK OG NORD-TROMS (5 KOMMUNER)	411	44552	0,9
Varanger/Polmak reinsogn	64	13072	0,5
Karasjok reinsogn	118	6504	1,8
Vest-Finnmark reinbeiteområde (ex 5 komm. NTr)	220	17864	1,2
FINNMARK	402	37440	1,1
Vest-Finnmark og Nord-Troms (5 kommuner)	229	24976	0,9
FINNMARK OG NORD-TROMS (5 KOMMUNER)	411	44552	0,9

Tabell 17 viser totalt antall sysselsatte i kommunene i Finnmark og Nord-Troms, samt antall med reindrift som hovednæring og sysselsetting i reindrift i prosent av total sysselsetting. Tabellen er hentet fra NORUTs rapport 2009:6 – Verdiskaping i reindriften.

Oppdaterte tall for 2011 hentet fra Statistisk Sentralbyrås database viser en mindre nedgang i forhold til tallene fra 2007, med 1424 sysselsatte i Karasjok (befolkning totalt 2752 personer) og 1457 i Kautokeino (befolkning 2918).

Som tabellen viser, har Karasjok og Kautokeino hhv 7,1 og 13,7 % sysselsatte i reindrift I Nesseby er andelen 4,0 % og Tana 1,9 %. For øvrig er andelen svært lave. Av den totale sysselsetting i Finnmark utgjør reindrift 1,1 %.

Sysselsettingssituasjonen i indre Finnmark har vært stabil etter 2000. Det har vært vekst i statlig sektor og en nedgang i kommunal sektor. Veksten i statlig sektor har kommet til tross for en nedgang i Forsvarets virksomhet. Sysselsettingsveksten har imidlertid kommet i privat sektor. Totalt for Finnmark har sysselsettingsveksten i første rekke vært knyttet til Hammerfest og Alta, jfr oljevirkomheten. Veksten i privat sektor i indre Finnmark har for menn kommet i – foruten reindrift, i industri/bergverk og bygg og anlegg. For kvinner har det vært størst vekst i personlig tjenesteyting, forretningsmessige tjenester, industri og bergverk, grafisk industri, aviser, blad og forlag. (Kilde: Norut Alta Rapport 2009: 6 Verdiskaping i reindriften).

Tall for august i år viser en arbeidsledighet på 6,9 % i Kautokeino (107 personer), 4,0 % i Karasjok (58 personer). I Finnmark totalt var arbeidsledigheten 3,3 %.

Utfordringene er derfor store mhp å skaffe ledige jobber i disse kommunene. I tillegg til etterspørsel etter arbeidsmarkedstiltak, utdanningstiltak og sosiale tjenester, vil det trolig også kunne komme økt etterspørsel etter bistand til etablering av alternativ næringsvirksomhet.

### 5.2 Virkemidler for kommunene

---

Avhengig av hvordan en reintallsomstilling skjer, vil presset på økonomien kunne øke for berørte kommuner, i første rekke på områder innen helse- og sosialtjenester og grunnutdanning.

Utgiftene på disse feltene dekkes opp av kommunesektorens frie inntekter. Dette er inntekter som kommuner og fylkeskommuner kan disponere fritt, uten andre føringer fra staten enn gjeldende lover og regelverk. De frie inntektene består av rammetilskudd (48 pst.) og skatteinntekter (52 pst.), og utgjør sammen med momskompensasjonen om lag 80 pst. av kommunesektorens samlede inntekter.

Rammetilskuddet til kommunene skal brukes til å dekke lovpålagte kommunale tjenester som skole, barnehager, eldreomsorg m.v. Hvis nye oppgaver kommer inn bør det følges av ny finansiering.

### 5.3 Omstillingsprogrammet for Indre Finnmark

---

Omstillingsprogrammet for indre Finnmark omfattet de fire kommunene Tana, Porsanger, Karasjok og Kautokeino og pågikk i perioden 1993-98, med en overgangsperiode til 2000-01. Programmet var ikke rettet mot en spesiell næring eller gruppe, men de store og særlige behovene i reindriften krevde egne satsinger. Programmet hadde tre satsingsområder: næringsutvikling, utdannings- og kompetanseheving og levekårstiltak. Programmet ble evaluert av Norut-NIBR Finnmark (Rapport 2003:5 Samisk samfunn i omstilling).

I Omstillingsprogrammet ble det fra starten av drøftet hvordan man kunne bygge videre på den praksisbaserte kunnskapen reineierne hadde. Dette lå bl.a. til grunn for utvikling av kurstilbud og systemer for å få formalisert realkompetanse eks ved inntak til høyere utdanning. I evalueringen pekes det på at fokuset på kompetanseheving synes å ha virket, men likevel har ikke tiltakskommunene hatt like god utvikling som landsgjennomsnittet.

I forhold til resultatene av næringsutvikling, vises det til at dette dreier seg om områder med et i utgangspunktet svakt næringsliv, og hvor man gjennom programmet fikk man testet ut mulighetene for å skape nye virksomheter. Det viste seg at servicenæringene som mottok den største delen av tilskuddene, likevel hadde reduksjon i antall sysselsatte. Uten Omstillingsprogrammet ville nedgangen trolig vært større. Få av omstillerne med egne etableringsplaner lyktes med å få sin virksomhet opp og gå, og tiltakene i Omstillingsprogrammet har i mindre grad skaffet arbeidsplasser for disse. Erfaringene fra satsingen på næringsutvikling viser at det vil være mest å hente på satsing på færre virksomheter i større målestokk, enn etablering av nye mindre virksomheter. Det er pekt på muligheten for å rekruttere eksisterende virksomheter utenfra hvor fritaket for arbeidsgiveravgift i Finnmark og Nord-Troms er et fortrinn. En eventuell satsing på virksomhet i småskala må dreie seg om robuste ikke hobbybaserte virksomheter.

‘Bygdearbeidsmarkedet’ som ikke krever formelle kvalifikasjoner hadde ulik utvikling for kvinner og menn. Mens det for menn har vært stagnasjon og tilbakegang, har det økt for kvinner (innen omsorg, privat tjenesteyting mm). Erfaringene fra omstillingsprogrammet viser også at det er kvinner som har lyktes best ved overgang til andre yrker. Dette ses ut fra at de har kompetanse som kommer til anvendelse i andre yrker, og står med høyere utdanningsnivå formelt sterkere.

Av de 101 siidaandelene (driftsenhetene) som gikk ut i omstilling i perioden, valgte 62 å benytte muligheten til å gå tilbake igjen til reindriften. Dette hadde foruten problemene med omstilling til annen sysselsetting, også å gjøre med ønsket om å beholde konsesjonen til drift, dvs at etterkommerne skulle kunne fortsette i reindriften.

Utøverne som i den nåværende situasjon vurderer omstilling, må gjøre dette i forhold hvilke muligheter det er for annen sysselsetting. Her spiller også inn hvilke forventninger omstillerne har og hvor eksisterende, foreslåtte og mulige nye omstillingstiltak påvirker valgene reineierne gjør.

Selv om det er gått noen tid siden omstillingsprogrammet pågikk, er det viktig å ta med seg erfaringene fra dette i den nå pågående prosessen med reintallstilpasning. I forhold til bedriftsutvikling tilsier disse erfaringene at de beste tiltakene for tilrettelegging og utvikling av arbeidsplasser vil være å styrke eksisterende bedrifter. Videre tilsier erfaringene at det er viktig med tett oppfølging av de som forlater næringen, spesielt overfor unge arbeidstakere. Synliggjøring av og aktiv informasjon om ulike arbeids- og videreutviklingstilbud viste seg å være nødvendig for at disse tilbudene skulle bli tatt i bruk.

### 5.4 Andre omstillingserfaringer

---

Erfaringer fra omstillingsprosesser i andre kommuner kan være nyttig for kommuner som blir berørt av reintallstilpassing. På nettstedet <http://www.distriktssenteret.no/programmer/regional-omstilling> finnes oversikt over ulike omstillingsprosesser og kommuner som har hatt eller nå gjennomgår omstillingsprogram.



### 6 Virkemidler

---

Arbeidsgruppens mandat går ut på å gi oversikt over mulige tiltak innenfor det eksisterende virkemiddelapparatet som kan bidra til å redusere de negative konsekvensene av reinstalltilpasningen og vurdere i hvilken grad eksisterende ordninger er tilpasset målgruppen og de mål som er satt for reindriftspolitikken.

Gruppen vil her redegjøre for de generelle virkemidler på områder som gjelder utdanning, arbeidsmarkedstiltak og næringsutvikling. Vurderinger av spesielle tiltak og virkemidler ut over dette i forhold til reinstalltilpasning ligger utenfor gruppens mandat.

#### 6.1 Virkemidler for utdanning/videreutdanning/kurs

---

I mandatet anslås det at de som vil bli berørt av reintallsreduksjon ikke har annen kompetanse enn den reindriftsfaglige. Mange vil trolig ha grunnskole som høyeste utdanning, men realkompetanse fra ulike erfaringsområder. I dette kapitlet har arbeidsgruppen derfor lagt stor vekt på voksnes rett til grunnopplæring (Opplæringsloven med forskrifter og rundskriv). Rett til opptak til, og fritak på grunnlag av realkompetansevurdering i høyere utdanning er også omtalt. Utdanningsinstitusjonene i Finnmark er tatt med under hvert forvaltningsområde.

##### 6.1.1 Grunnopplæring for voksne - Opplæringslova

---

###### **Grunnskole - kommunens ansvar**

Opplæringslova § 4A-1 gir voksne over opplæringspliktig alder (16 år), og som trenger eller har behov for det, rett til grunnskoleopplæring. Når det gjelder spørsmålet om å trenge eller ha behov for opplæring på grunnskolenivå, skal kommunen ta hensyn til søkerens subjektive vurdering uavhengig av vitnemål for fullført grunnskoleopplæring. Dersom søkeren selv mener å ha et behov, vil den subjektive delen være oppfylt.<sup>2</sup>

Grunnskole for voksne inkluderer fem fag: norsk, engelsk, matematikk, og to av fagene naturfag, samfunnsfag, religion, livssyn og etikk (RLE). Det den voksne trenger opplæring i, kan også være opplæring i en av de fem grunnleggende ferdighetene i Læreplanverket for Kunnskapsløftet: lese, skrive, regne, uttrykke seg muntlig og bruke digitale verktøy.<sup>3</sup>

Retten til grunnskoleopplæring er individuell. Det innebærer at kommunen har ansvar for å gi den voksne søkeren tilbud om grunnskoleopplæring uavhengig av antall voksne som søker om grunnskoleopplæring.<sup>4</sup> Kommunen kan bruke studieforbund, godkjente nettskoler og andre til å oppfylle plikten til å tilby grunnskoleopplæring.<sup>5</sup>

---

<sup>2</sup> <http://www.udir.no/Regelverk/Rundskriv/2012/Udir-3-2012--Voksnes-rett-til-grunnskoleopplaring-etter-opplaringsloven-kapittel-4A/4-Retten-til-grunnskoleopplaring-for-voksne-/?read=1>

<sup>3</sup> Ibid.

<sup>4</sup> <http://www.udir.no/Regelverk/Rundskriv/2012/Udir-3-2012--Voksnes-rett-til-grunnskoleopplaring-etter-opplaringsloven-kapittel-4A/3-Skoleeiers-ansvar-for-grunnskoleopplaring-for-voksne/>

<sup>5</sup> Opplæringslovens kapittel 4A, jf. § 4A-4 annet ledd

Voksne samer vil normalt ikke ha rett til grunnskoleopplæring på samisk.<sup>6</sup> Voksne samer har rett til grunnskoleopplæring i samisk.

I Grunnskolens Informasjonssystem (GSI) har fem kommuner i Finnmark rapportert om grunnskoleopplæring for voksne skoleåret 2010/2011:<sup>7</sup> Sør-Varanger, Vadsø, Alta, Hammerfest, Vardø.

### **Videregående opplæring - fylkeskommunens ansvar**

Voksne som har fullført grunnskolen eller tilsvarende, og som ikke har fullført videregående opplæring tidligere har, fra og med det året de fyller 25 år, rett til videregående opplæring (Opplæringslova § 4A-3). Ungdomsretten til videregående opplæring varer i fem år og må tas ut fra ungdommen er 16 til 24 år. De som ikke har benyttet seg av ungdomsretten, eller som har sluttet underveis uten å ha fullført, får ny rett til videregående opplæring som voksen fra og med det året de fyller 25 år.<sup>8</sup> Grensen mellom ungdomsrett og voksenrett kan ved særskilte grunner vurderes. Det vil si at ungdom med ungdomsrett til videregående opplæring etter søknad kan få videregående opplæring etter § 4A-3, voksenretten. (Opplæringslovens § 3-1, tiende ledd)

Fylkeskommunen har plikt til å sørge for videregående opplæring for voksne. Hovedregelen er at voksne skal tas inn på opplæringstilbud særskilt organisert for dem. Opplæringen skal være tilpasset behovet til den enkelte. Fylkeskommunen må snarest mulig gi tilbud til søkere med rett.<sup>9</sup> Voksne med rett til videregående opplæring kan ikke avvises fordi det ikke er plasser. Fylkeskommunen kan benytte studieforbund, godkjente nettskoler og andre til å oppfylle plikten til å gi opplæring til voksne (Opplæringslova § 4A-4). Voksne som er tatt inn til videregående opplæring, har rett til å fullføre opplæringsløpet. (Opplæringsloven § 4A-3). Voksne samer i videregående opplæring har etter visse regler rett til opplæring i, men ikke på samisk.<sup>10</sup>

### Fag- og yrkesopplæring

Voksne kan ta opplæring etter modellene for fag- og yrkesopplæring, dersom de får tilbud om opplæring i bedrift. Men voksne kan også tegne lærekontrakt uten å ha gjennomført Vg1 og Vg2. Mange vil kunne få fratrekk (godskrivning) i læretiden for tidligere utdanning etter regler gitt i forskrift til opplæringsloven.<sup>11</sup>

### Praksiskandidatordningen

Praksiskandidatordningen er en ordning som gjør det mulig for voksne med lang og allsidig praksis å gå opp til fagprøve uten å ha vært lærlinger, forutsatt at praksis er 25

---

<sup>6</sup> <http://www.regjeringen.no/nb/dep/kd/dok/regpubl/stmeld/2007-2008/stmeld-nr-23-2007-2008-/6.html?id=512493>

<sup>7</sup> Ifølge opplysninger fra Fylkesmannen i Finnmark

<sup>8</sup> <http://www.regjeringen.no/nb/dep/kd/tema/grunnopplaring/videregaende-opplaring/Rett-til-videregaende-opplaring-for-voksne-fra-25-ar-.html?id=600789>

<sup>9</sup> <http://www.regjeringen.no/nb/dep/kd/dok/nouer/2010/NOU-2010-7/12/3/3.html?id=606353>

<sup>10</sup> <http://www.regjeringen.no/nb/dep/kd/dok/regpubl/stmeld/2007-2008/stmeld-nr-23-2007-2008-/6.html?id=512493>

<sup>11</sup> <http://www.regjeringen.no/nb/dep/kd/dok/nouer/2010/NOU-2010-7/12/3.html?id=606350>

prosent lengre enn den fastsatte læretida (Opplæringslova, § 3-5). Fylkeskommunen avgjør om den praksisen kandidaten viser til, kan godkjennes. Praksiskandidater er fritatt fra fellesfagene, men må gå opp til obligatorisk teorieksamen (forskrift til Opplæringslova, § 3-67 femte ledd).

I Finnmark er de videregående skolene jevnt fordelt over fylket, også i de områdene som har krav om reintallsreduksjon. Fylkeskommunen har følgende videregående skoler:

Alta videregående skole, Tana videregående skole, Hammerfest videregående skole, Nordkapp videregående skole, Porsanger, Kirkenes videregående skole, Vadsø videregående skole, Vardø videregående skole, Karasjok videregående skole

I tillegg finnes statens Samisk Videregående Skole og Reindriftsskole i Kautokeino, og Kunstscolen i Karasjok, en privat kunstscole på vgo-nivå.

### **Gratis grunnopplæring – gratis læremidler**

Ifølge opplæringsloven (§ 4A-1 annet ledd og § 4A-3 fjerde ledd) skal grunnopplæringen være gratis. Verken kommune eller fylkeskommune kan kreve skolepenger fra voksne som har rett til grunnopplæring. Dette gjelder også dersom kommunen/fylkeskommunen bruker andre tilbydere til å gjennomføre opplæring (§ 4A-4). Retten til gratis opplæring innebærer også at voksne har rett til gratis læremidler, både nødvendige trykte og digitale læremidler.<sup>12</sup>

### **Realkompetansevurdering – kompetansebevis**

Realkompetanse er en persons samlede kompetanse, ervervet gjennom utdanning, arbeid, fritid og deltakelse på ulike kurs. Realkompetansevurdering vil si å måle kompetansen opp mot fastsatte kriterier, som læreplaner i utdanningssystemet.

Voksne som har rett til grunnopplæring, har rett til å få realkompetansen sin vurdert.<sup>13</sup>

Hensikten med realkompetansevurdering er at voksne ikke skal trenge opplæring i fag de allerede har tilstrekkelig kompetanse i. De som blir realkompetansevurdert, har rett til å få utstedt kompetansebevis eller vitnemål etter gjennomført vurdering. Kommunen er ansvarlig for realkompetansevurdering og å skrive ut kompetansebevis på grunnskolenivå.

Fylkeskommunen har ansvar for realkompetansevurdering og å skrive ut kompetansebevis på videregående skoles nivå.

Retten til å bli realkompetansevurdert gjelder både for dem som ønsker videregående opplæring, og for dem som kun ønsker å få dokumentert sin kompetanse. Bare den kompetansen den voksne har fått godkjent gjennom realkompetansevurderingen, skal føres opp på kompetansebeviset. På kompetansebeviset skal det fremkomme hvilke deler av læreplanen som er godkjent på bakgrunn av realkompetansevurdering, ikke de delene av læreplanen som ikke er godkjent.<sup>14</sup>

---

<sup>12</sup> Ibid.

<sup>13</sup> <http://www.regjeringen.no/nb/dep/kd/dok/nouer/2010/NOU-2010-7/12/3.html?id=606350>

<sup>14</sup> <http://www.udir.no/Regelverk/Tolkning-av-regelverket/Voksne/Realkompetansevurdering/>

Også voksne som ikke har rett til videregående opplæring kan bli realkompetansevurdert hvis de er henvist fra offentlige instanser som kommune eller NAV. Voksne uten rett til videregående opplæring og som ikke er henvist av annen offentlig instans, kan etter søknad til fylkeskommunen få realkompetansen sin vurdert. Kostnadene til realkompetansevurdering avtales mellom fylkeskommunen og den enkelte voksne.<sup>15</sup>

I Finnmark administreres realkompetansevurdering på videregående skoles nivå av to godkjenningssentraler, en i Vadsø (ansvar for å vurdere studiespesialisering, helse- og sosialfag og IKT-fag), og en i Kirkenes (vurderer det som ikke Vadsø har ansvar for). Godkjenningssentralene videreformidler kontakt med en fagkonsulent, som foretar vurderingen på grunnlag av eventuell dokumentasjon. Ifølge fylkeskommunes hjemmesider tilrettelegger godkjenningssentralene etter vurderingen opplæringstilbud der opplæringen skal gjennomføres.

### **Rett til tilpasset opplæring**

Voksne har rett til tilpasset grunnopplæring (Opplæringslova § 4A-1 og § 4A-3). Ifølge Utdanningsdirektoratets tolking innebærer tilpasset opplæring at den skal tilpasses med tanke på tid, sted, progresjon og eventuelt opplæringsbehov etter realkompetansevurdering.

Voksne har rett til å velge utdanningsprogram og få den sluttkompetansen de ønsker.<sup>16</sup> Fylkeskommunen har plikt til å skaffe læreplass eller arrangere Vg3 i skole. Voksenretten innebærer imidlertid ikke rett til å velge opplæringssted. På grunnlag av retten til tilpasset opplæring anbefaler likevel Utdanningsdirektoratet at fylkeskommunen så langt som mulig formidler en læreplass til den voksne som ikke ligger for langt fra den voksnes hjemsted.<sup>17</sup>

### **Studielån**

Voksne har i henhold til opplæringslova § 4A-3 rett til studielån og stipend for å ta videregående opplæring. Vilårene er at man er 25 år eller eldre og har fullført grunnskoleopplæring. For å ha rett til støtte må man videre ta fag som til sammen tilsvarende 50 prosent av fulltidsutdanning og som hovedregel ha minst seks undervisningstimer pr uke. Realkompetansevurdering og fritak for fag kan ha betydning for støttebeløpet.<sup>18</sup>

### **6.1.2 Rådgiving - karriereveiledning**

---

Voksne med rett til grunnskoleopplæring etter §§ 4A-1 og 4A-2 (spesialundervisning) har rett til rådgiving for å kartlegge hvilket tilbud den voksne har behov for.<sup>19</sup>

For å kunne gi god rådgiving om utdanning og yrkesvalg er etablering av egne karrieresentre et satsingsområde i de fleste fylker i landet. Bak karrieresentrene står som regel et partnerskap for karriereveiledning i fylket. Medlemmer i partnerskapet er alltid fylkeskommunen og Nav,

---

<sup>15</sup> Ibid.

<sup>16</sup> <http://www.udir.no/Regelverk/Tolkning-av-regelverket/Voksne/Voksnes-rett-til-videregaende-opplaring/>

<sup>17</sup> Ibid

<sup>18</sup> <http://www.lanekassen.no/Hovedmeny/Stipend-og-lan/Hoyere-utdanning/Voksenopplaring/>

<sup>19</sup> <http://www.lovdatab.no/all/hl-19980717-061.html#4A-8>

i tillegg til at det kan være partene i arbeidslivet, kommuner, universitets- og høyskoler og lokalt næringsliv. Fylkeskommunen har som regel oppgaven med å være koordinator. Karriereveiledning innen høyere utdanning skjer innenfor den enkelte utdanningsinstitusjon, og gjelder bare for dem som allerede er i systemet, det vil si registrerte studenter. Det er heller ikke alle utdanningsinstitusjoner som har etablert karriereveiledningstjenester.

Vox forvalter årlige tilskudd til fylkesvise partnerskap for karriereveiledning. I 2012 var tilskuddet på kr 1 473 682,- per fylke til arbeidet med Partnerskap for karriereveiledning. Målsettingen er å

- tilby en bedre og mer helhetlig karriereveiledning i et livslangt perspektiv
- gjøre det enklere å finne frem i tilbudet om karriereveiledning
- styrke den regionale koordineringen og samordningen av karriereveiledning på tvers av aldersgrupper
- fremme samordning og løsninger som ivaretar de ulike brukergruppens interesser og behov lokalt og regionalt
- tydeliggjøre roller og oppgaver mellom etater og samarbeidsparter på karriereveiledningsfeltet
- styrke arbeidet med karriereveiledning i grunnskolen og videregående opplæring
- styrke samarbeidet om karriereveiledning som virkemiddel inn mot arbeidslivet og arbeidsmarkedspolitikken

Finmark har ingen karrieresentre med tilbud om karriereveiledning.<sup>20</sup> Karriereveiledning utføres ved de videregående skolene.<sup>21</sup> I hvilken grad disse møteplassene ivaretar voksnes behov, er uvisst. Det finnes lite/ingen informasjon om karriereveiledning for voksne på fylkeskommunens hjemmesider, eller om retten til det.

Ifølge Fylkeskommunens hjemmesider er det etablert regionale partnerskap som er tilknyttet skolene i fylket. De lokale partnerskapene skal bestå av NAV, LO lokalt, NHO lokalt, lokal videregående skole, lokal grunnskole, Lærerorganisasjonene, samt andre ved behov. Disse lokale partnerskapene skal blant annet informere om og koordinere opplegget for karriereveiledning.<sup>22</sup>

### 6.1.3 Høyere utdanning

---

#### **Fagskoler**

Formelle faglige krav til opptak i fagskolen er videregående opplæring eller tilsvarende realkompetanse. Søkere som ønsker å bli realkompetansevurdert, må ha minst normalalderen for fullført aktuell videregående opplæring.<sup>23</sup> Realkompetansevurdering for opptak til fagskoler håndteres av og ved den enkelte institusjon. Søkerne kan også

---

<sup>20</sup> Rapportering til Vox i forbindelse med mottak av midler til partnerskap for karriereveiledning, høsten 2011

<sup>21</sup> Mona Stokke og Lene Nyhus: *Partnerskap for karriereveiledning - en kartlegging og evaluering. Del 1.* Østlandsforskning ØF-notat nr. 12/2010.

<sup>22</sup> Ibid.

<sup>23</sup> Retningslinjer, kap 5: Styringsordning og reglement; fastsatt av NOKUT, Nasjonalt organ for kvalitet i utdanningen

henvises til fylkeskommunen for realkompetansevurdering på videregående skoles nivå i det aktuelle faget.

Ifølge Lov om fagskoleutdanning skal fylkeskommunen sørge for at det tilbys godkjent fagskoleutdanning som tar hensyn til lokalt, regionalt og nasjonalt kompetansebehov innenfor prioriterte samfunnsområder. Fagskolen har tett samarbeid med arbeidslivet og partene i arbeidslivet.

Det finnes pr dags dato to fagskoler i Finnmark:

- Fylkeskommunal fagskole: Nordkapp Maritime fagskole med nautisk linje. Skolen skal sette i gang utdanning innen skipsdrift og planlegger utdanning innen rehabilitering i samarbeid med Nordkapp kommunehelsetjeneste. Målgruppen er helsepersonell i kommuner i Finnmark. Undervisningen skal gjennomføres med samlinger i Honningsvåg.
- Privat fagskole: Folkeuniversitetet i Alta. Tilbud: anleggsgartner, bygg, tapetserer, feier, glassfaget, kobber- og blikkenslager, kulde- og varmepumpemontør, maler, murer, rørlegger, steinfaget, stillasbygger, taktekker og tømmer. Skolen vurderer å utvide med helse- og sosialfag.

Fylkeskommunen har utarbeidet en strategisk plan for fagskoleutdanning i Finnmark.<sup>24</sup> Målet er å

- etablere flere fagskoletilbud i Finnmark for å gi økt tilgang på etterspurt fagkompetanse
  - knytte fagskolen tettere til fagopplæring i videregående og næringslivets behov
  - ha et skoletilbud som er lokalisert i Finnmark, slik at det er lett tilgjengelig for søkere
- I planen har fylkeskommunen identifisert åtte satsingsområder for fagskoleutdanning.

Blant disse har områdene maritim sektor, helse & sosial og mineral prioritert.<sup>25</sup>

### Universiteter og høyskoler

Normalkravet til høyskoler og universiteter er generell studiekompetanse fra videregående skole. Universiteter og høyskoler kan gi søkere som er 25 år eller eldre i opptaksåret, opptak til enkeltstudier dersom de på grunnlag av realkompetanse har de nødvendige kvalifikasjoner for vedkommende studium. Dokumentasjon av realkompetanse kan også gi grunnlag for fritak. (Lov om universiteter og høyskoler, § 3-5, første og andre ledd)

Realkompetansevurdering for opptak til høyskoler og universiteter håndteres av og ved den enkelte institusjon. Realkompetansen blir vurdert i forhold til nødvendige kvalifikasjoner for studiet. Vurderingen foretas ved det instituttet søkeren har søkt opptak/fritak ved, og det er instituttet som har det fulle ansvaret for resultatet. Avgjørelsen på en søknad gjelder kun for det enkelte studium på den enkelte institusjon. Personer som har fått plass på et studium på

---

<sup>24</sup> Finnmark fylkeskommunes Fagskoleplan 2011 – 2014.

<sup>25</sup> <http://www.ffk.no/docs/ec5d1016-da8a-4b82-817c-3055eb4f548d.pdf>

bakgrunn av realkompetanse og har bestått studiet, oppnår generell studiekompetanse. Studiet må ha en varighet på minst ett år eller tilsvarende 60 studiepoeng.

Det er to høyskoler i Finnmark, Høgskolen i Finnmark og Høgskolen i Kautokeino - Samisk høyskole.<sup>26</sup>

### 6.1.4 Studieforbund og folkehøyskoler

---

VOFO – Voksenopplæringsforbundet, studieforbundenes interesseorganisasjon, har kontor i Alta. Svært mange studieforbund er representert i Finnmark.<sup>27</sup> Særlig AOF og Folkeuniversitetet er store tilbydere av kurs både i grunnleggende ferdigheter og i videregående opplæring. De har også tilbud innen fagskole og høyere utdanning.

Finnmark har to folkehøyskoler: Pasvik folkehøgskole (fylkeskommunal), og Øytun Folkehøgskole (privat).

---

<sup>26</sup> Høgskolen i Finnmark (Alta og Hammerfest) har fem institutter: Institutt for helsefag (Hammerfest), Institutt for sosialfag, Institutt for pedagogiske og humanistiske fag, Institutt for idretts- og realfag, Institutt for økonomiske og reiselivs fag

Høgskolen i Kautokeino – Samisk høyskole skal dekke det samiske samfunnets behov for kompetanse. Tilbud innen journalistikk, lærerutdanning, samisk språk, reindrift, duodji/dáidda, joik, samisk fortellertradisjon, urfolkskunnskap med mer.

<sup>27</sup> <http://vofo.no/images/stories/finnmark/studieforbund%20Finmark%20infohefte%20okto%2009.pdf>



### 6.2 Arbeids- og velferdsforvaltningen

---

Arbeids- og velferdsetaten (NAV) disponerer en rekke arbeidsrettede tjenester og tiltak som skal bidra til at den enkelte øker sine muligheter for å få eller beholde arbeid. Arbeidsrettede *tjenester* fra NAV kan omfatte veiledning og oppfølging knyttet til blant annet jobbsøking, kartlegging av behov for bistand og informasjon om arbeidsmarkedet. Dersom disse tjenestene ikke er tilstrekkelige, kan Arbeids- og velferdsetaten tilby arbeidsrettede *tiltak*. Tiltakene kan omfatte blant annet avklaring av den enkeltes arbeidsevne, arbeidstrening, kvalifisering og oppfølging i form av motivering, veiledning eller opplæring. Tiltakene skal blant annet bidra til:

- Gi deltakerne kvalifikasjoner det er behov for i arbeidslivet
- Motivere og bistå deltakere til å søke etter arbeid
- Bistå personer med nedsatt arbeidsevne slik at de kommer over i tilpassede jobber
- Minske arbeidsgivers usikkerhet i forbindelse med ansettelse
- Hindre at personer faller permanent ut av arbeidslivet
- Bidra til at personer beholder arbeidet

Alle som henvender seg til sitt lokale NAV-kontor og som ønsker eller trenger bistand for å komme i arbeid, har rett til å få vurdert sitt bistandsbehov. Bestemmelsen gir enkeltpersoner en rett til vurdering av behov for bistand for å beholde eller skaffe seg arbeid og rett til aktivitetsplan. Av arbeids- og velferdsforvaltningsloven fremgår det videre at alle som har behov for en mer omfattende vurdering av sitt bistandsbehov, har rett til å få en arbeidsevnevurdering. Gjennom en arbeidsevnevurdering skal brukeren få en skriftlig vurdering av:

- Sine muligheter for å komme i arbeid
- Hva slags arbeid som skal være målet
- Behovet for bistand for å komme i arbeid
- Om, og eventuelt hvor mye, arbeidsevnen er nedsatt
- Hvilken type bistand som kan være aktuell for brukeren

Ansvar for å gjennomføre arbeidsevnevurdering er lagt til de lokale NAV-kontorene.

Arbeidsledige med behov for arbeidsrettet bistand kan som hovedregel tildeles tiltak med kortere varighet. Personer med nedsatt arbeidsevne kan i tillegg få tilbud om tiltak av lengre varighet og tiltak som avholdes i skjermet sektor. Nedenfor omtales de ulike arbeidsrettede tiltakene og hvem som er målgruppen for hvert tiltak:

- Arbeidsmarkedsopplæring (AMO) er rettet mot personer over 19 år som har vanskeligheter med å komme inn på arbeidsmarkedet, er i en usikker sysselsettingssituasjon og har behov for kvalifisering eller har nedsatt arbeidsevne. AMO-kurs kan også tilbys for å opprettholde og styrke kompetansen til ansatte i bedrifter som har omstillingsproblemer av særlig alvorlig karakter. Opplæring i form av AMO-kurs kan gis i inntil ti måneder. For personer som har betydelige vanskeligheter med å komme inn på arbeidsmarkedet og som ikke har fullført



videregående opplæring og deltar i praksisnær opplæring i samarbeid med kommunen eller fylkeskommunen, kan tiltaket forlenges i inntil seks måneder. Man kan legge kompetansemål inn i et AMO-kurs slik at kurset kan være en del av en fagutdanning.

- Arbeidspraksis i ordinær virksomhet består av tilrettelagt arbeidstrening med oppfølging. Tiltaket skal bidra til å styrke deltakernes muligheter til å komme i arbeid eller utdanning. Det kan vare i inntil ett år. For personer med nedsatt arbeidsevne kan tiltaket forlenges med inntil to år.
- Tidsbegrenset lønnstilskudd er rettet mot personer som har vanskeligheter med å komme inn på arbeidsmarkedet eller nedsatt arbeidsevne. Tilskuddet gis til arbeidsgiver for å kompensere for arbeidstakerens lavere produktivitet i den første perioden. Deltakerne skal ha lønn fra arbeidsgiver i henhold til de avtalene som gjelder for virksomheten og det kreves ansettelse på ordinære lønns- og arbeidsvilkår med sikte på varig arbeidsforhold. Tilskuddet kan maksimalt være på 50 prosent av lønnen i inntil ett år. For personer med nedsatt arbeidsevne kan det gis tilskudd på maksimalt 60 prosent av lønnen i inntil tre år.
- Avklaring tilbys personer som har behov for en mer omfattende bistand enn den Arbeids- og velferdsetaten kan tilby. Tiltaket kan også tilbys sykmeldte. Avklaring i skjermet virksomhet kan bare tilbys personer med nedsatt arbeidsevne. Tiltaket består av en systematisk kartlegging og vurdering av den enkeltes arbeidsevne og eventuelle ytterligere behov for bistand for å komme inn på arbeidsmarkedet eller beholde arbeidet. Tiltaksarrangør er vanligvis skjermede virksomheter, men tiltaket kan også være anbudsbasert. Varigheten tilpasses deltakernes individuelle behov ut fra deres muligheter på arbeidsmarkedet. Avklaringen kan pågå i inntil fire uker med mulighet for forlengelse i ytterligere åtte uker.

Arbeids- og velferdsetaten har også en rekke tiltak som er rettet mot personer med nedsatt arbeidsevne:

- Arbeidspraksis i skjermet virksomhet er rettet mot personer som har vanskelig med å komme inn på arbeidsmarkedet. Arbeidspraksis i skjermet virksomhet kan bare tilbys personer med nedsatt arbeidsevne. Tiltaket består av tilrettelagt arbeidstrening med oppfølging. Det skal bidra til å prøve ut den enkeltes muligheter på arbeidsmarkedet og til å styrke deltakernes muligheter til å komme i arbeid eller utdanning. Arbeidspraksis i skjermet virksomhet kan vare i inntil ett år med mulighet for forlengelse i ytterligere ett år.
- Arbeidsrettet rehabilitering kan gis til personer med nedsatt arbeidsevne og sykmeldte. Tiltaket skal bidra til å styrke den enkeltes evne til å arbeide og til å mestre helse relaterte og sosiale problemer som kan være til hinder for deltakelse i arbeidslivet. Varigheten skal tilpasses deltakernes individuelle behov ut fra dennes muligheter på arbeidsmarkedet, men er begrenset til inntil 12 uker.
- Ordinær utdanning kan gis til personer over 26 år med nedsatt arbeidsevne. Utdanningen skal bidra til at arbeidssøkere kvalifiseres til ledige jobber og hindre utstøting av personer som står i fare for å falle ut av arbeidslivet, eller er i en usikker sysselsettingssituasjon og har behov for kvalifisering. Utdanningen kan vare i inntil tre år, men kan forlenges etter en individuell vurdering.

- Kvalifisering i arbeidsmarkedsbedrift er rettet mot personer med nedsatt arbeidsevne. Tiltaket skal styrke deltakernes reelle og formelle kompetanse gjennom tilrettelagt opplæring og arbeidstrening og kan vare i inntil to år med mulighet for forlengelse dersom det er nødvendig for å få fagbrev.
- Tilrettelagt arbeid i arbeidsmarkedsbedrift kan tilbys personer med nedsatt arbeidsevne. Tiltaket gir varig tilrettelagt arbeid for deltakere som har liten mulighet for å få arbeid i det ordinære arbeidslivet og gjennomføres i reelle bedriftsmiljøer. Det er ingen tidsbegrensning for tiltaket. Formidling til ordinært arbeidsliv skal likevel vurderes jevnlig.
- Varig tilrettelagt arbeid (skjermet eller ordinært) tilbys personer som har eller i nær fremtid ventes å få innvilget varig uførepensjon etter folketrygdloven, og som har behov for spesiell tilrettelegging og tett oppfølging. Tiltaket består av arbeid i en skjermet virksomhet, med oppgaver tilpasset den enkeltes arbeidsevne. Varig tilrettelagt arbeid kan også tilbys som enkeltplasser i ordinære virksomheter. Tiltaket er ikke tidsbegrenset. NAV skal likevel jevnlig vurdere om det kan være aktuelt med overføring til andre arbeidsrettede tiltak, til utdanning eller formidling til ordinært arbeidsliv.
- Arbeid med bistand er rettet mot personer med nedsatt arbeidsevne. Tiltaket skal gi hensiktsmessig og nødvendig bistand med sikte på integrering av personer med nedsatt arbeidsevne i ordinært arbeidsliv. Arbeid med bistand kan kombineres med andre arbeidsrettede tiltak når det er hensiktsmessig. Tiltaksarrangør er skjermede virksomheter. Varigheten er inntil tre år. Dersom tiltaket brukes ved overgang fra skole eller soning i institusjon kan varigheten forlenges med inntil seks måneder.
- Oppfølgingstiltak tilbys personer som har behov for en mer omfattende bistand enn den Arbeids- og velferdsetaten kan tilby. Oppfølgingen kan fortsette etter ansettelse dersom det er nødvendig og hensiktsmessig for å beholde arbeidet og kan normalt vare i inntil seks måneder. Tiltaket kan forlenges med ytterlige seks måneder, og ved særlige behov i inntil tre år.
- Tidsubestemt lønnstilskudd kan tilbys personer med varig og vesentlig nedsatt arbeidsevne av helsemessig og/eller sosiale årsaker, inkludert personer som har gradert eller full uførepensjon, eller hvor uførepensjon kan bli et alternativ. Tiltaket skal bidra til å øke mulighetene for ordinært arbeid blant personer med varig og vesentlig nedsatt arbeidsevne samt bidra til å forebygge uførepensjonering. Arbeidsgiver får tilskudd fra NAV som kompensasjon for den reduserte arbeidsevnen. Tilskuddet kan utbetales så lenge det er nødvendig og hensiktsmessig, men tilskuddets størrelse og varighet skal vurderes regelmessig av NAV hvert halvår i samarbeid med virksomheten. Ved bedring av arbeidsevnen eller når andre tiltak vurderes som mer hensiktsmessige, skal tilskuddet reduseres eller falle bort.

Livsoppholdsytelser: Deltakere på arbeidsmarkedstiltak som har rett til dagpenger, kan fortsatt motta dagpenger mens de deltar på tiltaket. Deltakere på tiltak som ikke har rett til dagpenger og ikke mottar annen ytelse til livsopphold fra NAV, kan få individstønad. Mange tiltaksdeltakere med nedsatt arbeidsevne mottar arbeidsavklaringspenger.

NAV-kontorene forvalter ulike kommunale ansvarsområder regulert i lov om sosiale tjenester i arbeids- og velferdsforvaltningen. Blant disse områdene er opplysning, råd og veiledning, kvalifiseringsprogram for utsatte grupper og økonomisk sosialhjelp. NAV-kontorene har også ansvar for å finne midlertidig botilbud for dem som ikke klarer det selv.

Kvalifiseringsprogrammet med tilhørende kvalifiseringsstønad gjelder for personer i yrkesaktiv alder med vesentlig nedsatt arbeids- og inntektsevne, som har ingen eller svært begrensede ytelser i folketrygden. Dette er i hovedsak personer som uten et slikt program ville vært avhengig av økonomisk sosialhjelp som hovedinntektskilde over lenger tid. Formålet med programmet er å bidra til at flere i målgruppen kommer i arbeid.

Kvalifiseringsprogrammet er et fulltidsprogram som skal være individuelt tilpasset og arbeidsrettet. Det gis for en periode på inntil ett år og kan etter en ny vurdering forlenges med inntil ett år, hvis målsettingen med programmet ikke er oppnådd. Etter en særskilt vurdering kan det forlenges ytterligere med inntil seks måneder, dersom det anses som sannsynlig at deltakeren vil kunne komme i arbeid ved utløpet av et forlenget program. Programmet kan inneholde et bredt sett av statlige arbeidsmarkedstiltak samt kommunale arbeidstrening- og sysselsettingstiltak og ulike former for motivasjons- og mestringstrening. Arbeidsrettede tiltak og arbeidssøking skal alltid inngå i et program. I tillegg kan det settes av tid til andre tiltak som kan være med på å støtte opp under og forbereder overgangen til arbeid, for eksempel helsehjelp, opptrening og egenaktivitet. Kvalifiseringsstønaden skal på årsbasis være lik to ganger folketrygdens grunnbeløp. Deltakere under 25 år mottar 2/3 stønad. Til den som forsørger barn, ytes et barnetillegg.

Økonomisk sosialhjelp gis til den som ikke kan forsørge seg selv gjennom arbeid eller ved å gjøre gjeldende økonomiske rettigheter. Det skal ved behandling av søknad om sosialhjelp foretas konkrete og individuelle vurderinger av hjelpebehov, stønadsbeløp og stønadsform. NAV-kontoret har både rett og plikt til å foreta skjønnsmessige vurderinger i hver enkelt sak. Stønaden bør ta sikte på å gjøre tjenestemottaker selvhjulpen.

Midlertidig botilbud skal avhjelpe akutt bostedsløshet og er ikke ment å vare over tid. Med akutt bostedsløshets menes at tjenestemottaker ikke har et sted å sove og oppholde seg det neste døgnet.

### 6.3 Tiltak for næringsutvikling

---

Virkemiddelapparatet for næringsutvikling består av flere aktører. Reindriftsutøverne som denne rapporten omhandler har tilhørighet i Finnmark. Gruppen har derfor avgrenset beskrivelsen av næringsrettede virkemidler til de virkemidlene som er mest aktuelle for dette fylket.

#### 6.3.1. Innovasjon Norge

---

Den største aktøren av forvaltning av offentlige virkemidler ovenfor næringslivet er Innovasjon Norge som forvalter et bredt spekter av virkemidler. De mest relevante i forhold til personer som forlater eller reduserer sitt virke i reindriften er:

- Distriktsutviklingstilskudd

Målgruppen er små og mellomstore bedrifter og kan innvilges både til nyetableringer og etablerte bedrifter. Målet er å motivere bedrifter til å gjennomføre prosjekter som ikke ville blitt realisert i samme grad uten lån/og eller tilskudd. Prosjektene skal styrke kompetanse, eksterne samarbeidsrelasjoner, organisering, produkt- og prosessutvikling eller markedsutvikling. Det legges vekt på at tilskuddene skal bidra til entreprenørskap, innovasjon og omstilling.

- Distriktsrettede risikolån

Målet med ordningen er å finansiere prosjekter der risikoen i utgangspunktet er stor, og hvor Innovasjon Norges medvirkning har betydning for om prosjektet kan gjennomføres. Samtidig skal det være realistiske muligheter for å oppnå lønnsomhet i fremtiden. Målgruppen er små og mellomstore bedrifter. Risikolån kan innvilges til nyetableringer og etablerte bedrifter.

- Etablerertilskudd

Innovasjon Norge kan tilby Etablerertilskudd (tidligere Etablererstipend) til utvikling av nyskapende og markedsorienterte forretningsideer. Med nyskapende og innovativ menes produkt eller en vare, tjeneste, produksjonsprosess eller organisasjonsform som ikke eksisterer i markedet (nasjonalt eller internasjonalt) fra før. Innovasjon Norge prioriterer bedrifter som skal introdusere innovative produkter/tjenester i nasjonale eller internasjonale markeder. Etablerertilskudd blir ikke innvilget til bedrifter eldre enn 5 år.

#### 6.3.2 Omstilling – statlig ekstrainsats i omstillingsområder

---

I særskilte situasjoner er omstillingsbehovet så stort at virkemiddelapparatet, fylkeskommunene og kommunene gjennom ordinære budsjetter ikke har nødvendige ressurser til å bistå i tilstrekkelig grad. I slike tilfeller kan staten bidra med ekstrainsats. For disse midlene gjelder strenge kriterier nedsatt av regjeringen, blant annet må 15 % av sysselsettingen i kommunen bli borte. 4 kommuner har fått dette totalt.

Meløy ble tildelt statlige midler til ekstrainsats i omstillingsområder i 2012, da REC ble lagt ned.

### 6.3.3 Regional omstilling

---

Regional omstilling er en ekstraordinær innsats med varighet på inntil seks år i utpekte kommuner/regioner hvor hjørnesteinsvirksomhet bygges ned og forårsaker et betydelig tap av arbeidsplasser. Målet er å sette kommunene/regionen i stand til å arbeide målrettet med omstilling av egen kommune/region. Det er fylkeskommunen som gir kommuner/regioner omstillingsstatus.

Hvert år kan fylkene melde inn til KRD behov for omstillingsmidler i kommunene, som fordeles skjønnsmessig. Eksempelvis fikk Finnmark i 2012 130 mill. hvorav 93 mill. etter objektive kriterier, 13 mill. til omstilling og resten til kommunale næringsfond, interreg etc.

### 6.3.4 Kommunale og regionale næringsfond

---

Målet med tiltaket er å bidra til utvikling av lokalt næringsliv. Midlene skal sette kommunene i stand til å legge til rette for økt vekst, verdiskaping og sysselsetting basert på lokale fortrinn og potensial. Fondsmidlene benyttes til bedriftsrettet støtte til entreprenører og små bedrifter, samt kompetanseutviklingstiltak for nye og eksisterende virksomheter (tilretteleggende tiltak).

Målgruppen er næringssvake kommuner.

### 6.3.5 Sametinget

---

Sametingets hovedmål for næringsutviklingen er et sterkt og allsidig næringsliv som bygger på og tar hensyn til samisk kultur, natur og miljø, og danner grunnlaget for livskraftige lokalsamfunn der mennesker ønsker å bo.

Sametinget ønsker å oppnå hovedmålet ved å satse på fem innsatsområder: rammebetingelser innen primærnæringer, attraktive lokalsamfunn, kulturnæringer, innovasjon, forskning og verdiskaping, og kompetanseheving og nyetableringer. Politiske tiltak og økonomiske virkemidler skal bidra til å nå målene innenfor hvert innsatsområde.

Tilskuddsordningene til næringsutvikling består av:

- Tilskudd til nyetableringer og investerings- og utviklingstiltak i næringslivet. Støtte kan gis til oppstart av virksomheter og bedriftsprosjekter innen; marine næringer, jordbruk, reindrift, variert næringsliv, samisk reiseliv, utmarksnæringer, næringskombinasjoner og duodji.
- Etablererstipend til oppstart av virksomhet innen duodji, opplevelsesbasert reiseliv og kombinasjonsnæringer.

### 6.3.6 Reinprogrammet

---

Reinprogrammet som er under etablering, skal særlig sikre ivaretagelsen av utfordringene til kundene i det tidligere Verdiskapingsprogrammet for rein (VSP-rein). Hovedmålet for programmet er å oppnå mer verdiskaping innen produksjon, kommersialisering og salg av reinkjøtt og biprodukter fra rein. Reinprogrammet består av ulike finansieringsordninger til bedrifter, produsenter og produsentsammenslutninger som ønsker å vokse eller utvikle produkter som kunden er villig til å betale for. Programmet er organisert i følgende ordninger:

- bedriftsutvikling,
- kompetansetiltak og
- felles omdømme- og markedsføringstiltak.

Med bakgrunn i de siste års utvikling i reinkjøttmarkedet samt statusen hos VSP-rein sine kunder, skal Reinprogrammet legge vekt på at disse får særskilt og individuell oppfølging. Dette gjelder særlig i forhold til kompetanseheving og veiledning knyttet til forretningsdrift, markedskompetanse, nettverksbygging og produktutvikling. I tillegg er det viktig at det stimuleres til samarbeid med andre småskalaprodusenter både innenfor og utenfor reinkjøttbransjen om distribusjon og salg i butikk og horecamarkedet (hotell-restaurant-cafe). Utover de nevnte forhold skal reiselivsbasert næringsutvikling i reindriften, samt samarbeidstiltak mellom reindriften og foredlingsbedrifter, inngå i programmet.

### 6.4 Virkemidler over Reindrifftsavtalen

---

Reindrifftsavtalens ordning med tidligpensjon skal bidra til å lette generasjonsoverganger samt videre stimulere til at reintallet og sysselsettingsstrukturen tilpasses næringens ressurs- og inntektsgrunnlag. (Forskrift fastsatt av LMD 14.06.2010)

For å oppnå pensjon må siidaandelen være overdratt eller avviklet, og leder av siidaandel må ha fylt 62 år. Retten til tidligpensjon bortfaller den måned den som oppbeærer pensjon fyller 67 år. For å utløse tidligpensjon må leder ha hatt siidaandel i minst de siste 15 år.

Det er i dag få tidligere reindrifftsutøvere som benytter seg av ordningen. Per 1. januar 2011 var det to brukere av ordningen, med ytterligere tre personer med innvilget tidligpensjon hvor utbetalinger ennå ikke hadde startet eller forhåndstilsagn. Per 1. januar 2012 var det fem personer som får utbetalt tidligpensjon, mens ytterligere to personer har fått forhåndstilsagn. Alle som er innenfor ordningen i dag mottar enbrukerpensjon.

Mottakerne av tidligpensjon har drevet reindrift i ulike reinbeiteområder både i nord og sør, og er dermed ikke knyttet til et bestemt geografisk område.

### 6.5 Tidligere avviklingsordninger

---

Frem til reindrifften fikk utarbeidet og godkjent bruksregler, eksisterte det en ordning over reindrifftsavtalen som kunne brukes til avvikling av siidaandeler. Denne frivillige ordningen har ikke blitt benyttet i noe større omfang. Bakgrunnen for at avtalepartene valgte å avvikle denne ordningen, var imidlertid at reindrifftsloven av 2007 ga siidaen mulighet til, ved enstemmighet, å opprette nye siidaandeler. Det ble derfor konstatert at avviklingsordningen ikke ville være formålstjenlig.

Som en oppfølging av Reindrifftsstyrets vedtak om høyeste reintall i 2002, ble det over statsbudsjettet kapittel 1147 post 51 etablert en ordning med avviklings- og reduksjonsbonus. Denne ordningen ble i liten grad benyttet. Årsaken skyldes først og fremst de strenge vilkårene som ble satt for ordningen, blant annet i forhold til nyetableringer i den berørte siidaen. Fra myndighetenes side var det sentralt at utkjøpsordninger av denne typen hadde en viss varighet over seg mht antall siidaandeler i den aktuelle siidaen. Dersom en avvikling av en siidaandel i neste omgang førte til etableringer av nye andeler, ville tiltaket ha meget begrenset effekt.



### 7 Arbeidsgruppens vurderinger

---

#### 7.1 Kartlegging av konsekvenser av reintallstilpasningen

---

Arbeidet med oppfølging av reintallsvedtakene og beslutninger om reduksjon er ikke slutført på det tidspunkt gruppen avlegger sin rapport. En direkte kartlegging av utøvere som må ut av næringen er det heller ikke mulig å gjennomføre.

Gruppen har ut fra egne forutsetninger gjort vurderinger av utslag av reintallstilpasningen og hva dette kan innebære i endringer av antallet siidaandeler. Det er da forutsatt at reintallsreduksjonen gjennomføres forholdsmessig og foretatt en skjønnsmessig beregning av fremtidig antall siidaandeler med et gjennomsnittlig reintall på 450 rein pr siidaandel. Dette vil innebære en mulig reduksjon på inntil 30 siidaandeler totalt i de berørte distrikt i Øst- og Vest-Finnmark. Hvor mange som faktisk går ut, hvem disse personene er og hvilke interesser/ønsker de har, er det ikke mulig å ha noen formening om. Det må også tas høyde for at ingen utøvere velger å slutte i næringen, med de konsekvenser det medfører for reintallet pr enhet.

Pr. i dag er det flere distrikt og siidaer med siidaandeler som har i underkant av 200 rein, fordelt ut fra det øvre fastsatte reintallet for distriktet. I slike distrikter må antall siidaandeler reduseres, slik at det blir mulig å leve av næringen for de siidaandelene som blir igjen. Ved forholdsmessig reduksjon vil det også bli en vesentlig økning i antall siidaandeler som er under en nedre grense på 200 – 250 rein. Det er vanskelig å se for seg at det for en familie i dagens samfunn er mulig å ha et akseptabelt inntektsgrunnlag basert på reintall fra 200 - 300 dyr i vårflokk. Med en forholdsmessig reduksjon av reintallet uten at det også skjer en omstilling med avvikling av siidaandeler, vil mange enheter reduseres til en størrelse hvor de ikke gir grunnlag for økonomisk bærekraftig drift. Dette vil kunne innebære en situasjon som vil være svært vanskelig for de berørte.

Gruppens mandat går ut på å kartlegge utøvere som må ut som følge av reintallstilpasningen. Med dette siktes det til de som har sin hovedsaklige virksomhet i næringen, og da i første rekke de som har siidaandel. Opplysninger om eierforhold i siidaandelene viser imidlertid at en stor andel av reinflokken eies av andre enn de som tilhører siidaandelens kjernefamilie. Det er leder av siidaandelen som har styringsmuligheten med rett til å bestemme over egen virksomhet med hvem som kan eie rein i siidaandelen og hvor mange rein denne kan ha. Her har næringen et eget ansvar for å påvirke nødvendige tilpasninger. Gruppen anbefaler at NRL går ut med oppfordringer til alle de med sytingsrein – og som har inntektsgivende arbeid utenfor næringen – til å ta en stor del av reduksjonen. Reindriftsforvaltningen må også om nødvendig gå inn for å bistå med veiledning om bestemmelsene i Reindriftsloven om styring og regulering av eierforhold og fordeling av reintall i siidaandelen.

I vurderingene av konsekvenser av reintallstilpasningen, må det også tas hensyn til siidaandeler som har inntekter fra annet lønnet arbeid utenfor reindriftnæringen. Tall fra totalkalkylen viser at siidaandelene i områdene Karasjok og Kautokeino samlet sett har en



inntekt fra annet lønnet arbeid som er vesentlig høyere enn det vederlaget for arbeid og egenkapital i næringen utgjør. Bakgrunnen for dette er at utøverne tilpasser seg rammebetingelser som blant er knyttet til eierstruktur, antall utøvere og inntektsmulighetene i næringen. Dette fører til at mange velger å jobbe utenfor reindriften og på den måten få økt inntektene gjennom annet lønnet arbeid. Dette reiser dels spørsmål om en nedgang i inntekt som følge av reintallstilpasningen vil kunne bli kompensert med økte lønnsinntekter og dernest hvordan dette influerer på arbeidet internt i distriktet. Som et utgangspunkt vil bruksreglene være et viktig verktøy for fastsettelse av regler for gjennomføring av reindriftsarbeidet. Hovedmålet må derfor være at distriktene får på plass bruksregler som regulerer dette forholdet. Et annet spørsmål i forholdet mellom sysselsetting utenom næringen og omstilling ved reintallstilpasningen, er om de som allerede har et fotfeste innenfor andre yrker, lettere kan ta et valg om å gå ut av næringen.

Det må på den andre siden også tas hensyn til at man gjennom tilpasning av reintallet vil oppnå bedre avkastning og bedre totalt utbytte av reinflokkene. Ut fra de kriterier som ligger til grunn for reintallsvedtakene, vil bedringen i produktiviteten pr dyr langt på veg kompensere for at antallet dyr reduseres.

### 7.2 Vurderinger og forslag i forhold til eksisterende virkemidler:

---

#### **Utdanning**

En vurdering av virkemiddelapparatet for utdanning reiser spørsmål om hensikten med en utdanning. Er det et mål i seg selv å løfte utdanningsnivået til et individ eller en gruppe? Er målet å kvalifisere for arbeid? I så fall - i hvilken grad finnes det relevante arbeidsplasser etter avsluttet utdanning?

Finnmark er det fylket i Norge som har lavest utdanningsnivå. Det er også det fylket hvor frafallet i videregående skole er størst (ca 50 %) <sup>28</sup>. En NIFU-rapport fra 2012 <sup>29</sup> fremholder at årsaken til frafall henger sammen med en holdning og levemåte hvor skole og utdanning ikke er det viktigste for å oppnå et godt liv:

«Det er masse jakt, fiske, fritidsmuligheter. Man er ikke så opptatt av å tjene så mye penger. Når man tjente så mye at man berget, var man fornøyd. Dette ligger litt i Finnmarkskulturen».

Generelt sett henger drivkraften for å starte på en utdanning sammen med ønsket om å jobbe innenfor bestemte yrkesområder. Innen reindriftskulturen har det ikke vært tradisjon for utdanning. NIFU-rapporten fremholder at det tradisjonelt har vært få arbeidsplasser i Finnmark som krever utdanning, noe som bidrar til å forklare et lavt utdanningsnivå. Situasjonen i Finnmark er en utfordring sett i lys av at tilgang til kompetanse samtidig er en forutsetning for å etablere kompetansekrevede arbeidsplasser.

---

<sup>28</sup> Eifrid Markussen, Berit Lødding og Solveig Holen; «*Det hær e'kke nåkka for mæ*»; NIFU, rapport 10/2012

<sup>29</sup> Ibid.

Et av regjeringens mål er å løfte kompetansenivået i hele befolkningen. Voksnes rettigheter til grunnopplæring er ett virkemiddel for å nå målet, men mange voksne benytter seg ikke av muligheten. I et samfunn der utdanning tradisjonelt har vært lite ettertraktet, som i Finnmark, er utfordringen enda større. I den forbindelse mener arbeidsgruppen at karrieresentre kan ha en avgjørende betydning. Dette kommer vi tilbake til nedenfor.

### **Grunnopplæring**

Opplæringslova med forskrifter gir som vi har sett ovenfor voksne som har rett til grunnopplæring, rett til opplæring tilpasset deres behov når det gjelder studieprogram, læringsmål, progresjon, tid og sted. De som trenger opplæring i grunnleggende ferdigheter har rett til å få det. Slik tilrettelegging forutsetter fleksibilitet hos tilbyder. Tilpasset opplæring kan øke sjansen for at den voksne gjennomfører opplæringen. Slik opplæring forutsetter et apparat som kan kartlegge kompetanse og opplæringsbehov, og planlegge opplæringen, primært i samarbeid mellom forvaltningsnivåene og de som skal foreta opplæringen.

Som vi har nevnt, åpner Opplæringslova for at kommune og fylkeskommune kan velge å benytte studieforbund, godkjente nettskoler eller andre som gir tilbud om grunnskoleopplæring og videregående opplæring for å oppfylle plikten til å gi tilbud til voksne. Studieforbund er ofte fleksible tilbydere. De fleste studieforbundene har avdelinger i Finnmark.

I omstillingsprogrammet for Finnmark på 1990-tallet var det et omfattende samarbeid mellom kommuner, fylkeskommunen og studieforbund om mange typer kompetansegivende kurs.<sup>30</sup> Særlig Studieforbundet AOF og Studieforbundet Folkeuniversitetet har lang erfaring med slike oppdrag. AOF og Folkeuniversitetet har også lang erfaring med kurs i grunnleggende ferdigheter for voksne. Erfaringer fra slike tiltak vil være verdifull også i forbindelse med reintallsreduksjon.

### **Grunnleggende ferdigheter**

Mange voksne med lite formell utdanning har svake grunnleggende ferdigheter. Ifølge Norut-evalueringen<sup>31</sup> så man allerede tidlig i omstillingsprogrammet på 1990-tallet behov for kurs i lesing og skriving. I forbindelse med den aktuelle reintallsreduksjonen er det derfor viktig å være oppmerksom på at berørte personer kan ha behov for å styrke sine grunnleggende ferdigheter. Personer over 16 år har rett til slik opplæring gjennom kommunen.

Også gjennom BKA, Program for basiskompetanse i arbeidslivet, kan offentlige virksomheter, ulike kurstilbydere, næringsforeninger og organisasjonene i arbeidslivet søke midler til opplæring i grunnleggende ferdigheter. BKA er et statlig program som forvaltes av Vox. Det har vært gjennomført BKA-prosjekter i Finnmark der både NAV, kommuner og Folkeuniversitetet har deltatt. De kan ha erfaringer som kan være nyttige å hente frem og bygge videre på i forbindelse med reintallsreduksjonen.

---

<sup>30</sup> Elisabeth Angell, Stig Karlstad og Vigdis Nygaard; Samiske samfunn i omstilling; Rapport 2003:5; Finnmark 2003

<sup>31</sup> Ibid.

For å øke bevisstheten om at mange voksne trenger opplæring i grunnleggende ferdigheter, samarbeider Vox med Arbeids- og velferdsdirektoratet om en opplæringspakke om grunnleggende ferdigheter. Målet er at alle NAV-veiledere med brukerkontakt skal kurses i hvorfor grunnleggende ferdigheter er viktig, hvordan identifisere målgruppen og å utarbeide tiltak. Opplæring gis til kompetanseveiledere som gjennomfører opplæring lokalt. Finnmark står for tur høsten 2012. Slik kunnskap vil være særlig viktig i møte med personer fra reindriftsnæringen som trenger/ønsker omstilling til annet arbeid.

### **Realkompetansevurdering**

Voksne med lite formell utdanning er ofte usikre på, og undervurderer kompetansen sin. De har ofte mer kompetanse enn de kan dokumentere skriftlig, og denne kompetansen er ofte taus kunnskap. Slik kunnskap kan "lirkes" frem og synliggjøres gjennom samtale med en fagperson. Realkompetanse kan dokumenteres på ulike måter og ved ulike metoder, blant annet muntlig. Overfor denne gruppen er det viktig at det i realkompetansevurderingen legges til rette for at kompetansekartlegging og dokumentasjon av realkompetanse kan skje også i form av en samtale.

På Finnmark fylkeskommunes hjemmesider er realkompetanseprosessen på videregående skoles nivå beskrevet. Godkjenningssentralene sender søkerens papirer videre til fagkonsulenter for å foreta selve vurderingen. Fylkeskommunen synes å ha et apparat for realkompetansevurdering. Spørsmålet er i hvor stor grad det er tilpasset den aktuelle målgruppen, og hvorvidt samtalen som metode er en del av vurderingsformen.

Realkompetansevurdering ved opptak er i stor grad innarbeidet som system både til fagskoler, universiteter og høyskoler. Realkompetanseopptak til fagskoler praktiseres særlig ved private fagskoler, i mindre grad ved fylkeskommunale.<sup>32</sup> Når det gjelder ordningen med fritak for emner i høyskole- og universitetsstudier, viste en undersøkelse høsten 2011 at ordningen med fritak er lite kjent og lite praktisert i høyere utdanning.<sup>33</sup> Både opptak til og fritak fra høyere utdanning på grunnlag av realkompetansevurdering kan være aktuell for målgruppen. Det forutsetter kjennskap til muligheten, både hos gruppen selv og hos virkemiddelapparatet som eventuelt bistår målgruppen.

Realkompetansevurdering er aktuelt for alle voksne som skal kvalifisere seg for nye yrker/oppgaver. I 2008 gjennomførte Arbeids- og velferdsdirektoratet og Vox et prosjekt for å øke bruken av realkompetansevurdering i NAV. Ifølge rapporten var hensikten «å samordne rutiner for kompetansekartlegging i NAV med rutiner for kompetansekartlegging i fylkeskommunen, og å medvirke til at NAV bruker realkompetansevurdering som virkemiddel for å målrette kvalifiseringsløp for arbeidssøkere, og å etablere rutiner for samhandling om realkompetansevurdering mellom fylkeskommunen og NAV.»<sup>34</sup> Prosjektet

---

<sup>32</sup> Camilla Alfsen; Vox; *Realkompetansevurdering ved opptak til fagskoler*; Nasjonal undersøkelse om status i 2011; Vox, 2012

<sup>33</sup> Randi Storli; *Realkompetanse og fritak i høyere utdanning*; Resultater fra en nasjonal undersøkelse i 2011; Vox, 2012

<sup>34</sup> <http://www.vox.no/upload/8269/Økt%20bruk%20av%20realkompetanse.pdf>

ble gjennomført i Troms, Hedmark og Rogaland. Finnmark var ikke med i prosjektet, men det var en målsetting at prosjektet skulle utvikle kunnskap og rutiner for hele NAV.

I forbindelse med reintallsreduksjon og eventuelle arbeidssøkere, kan realkompetansevurdering bidra til å synliggjøre taus kunnskap og på den måten gi økt tillit til egen kompetanse. Det er viktig at alle sektorer og alle nivåer i utdanningssystemet er oppmerksom på og eventuelt samarbeider om muligheten til realkompetansevurdering.

### **Karriereveiledning**

For voksne som opplever utdanningssystemet som noe fremmed, og som ønsker å ta utdanning eller finne en ny plass i arbeidslivet, kan det å få tilgang til karriereveiledning være avgjørende. Det kan bidra til å definere egne yrkes- og utdanningsmål, og til å finne veiene i utdanningssystemet.

Karriereveiledning er et satsingsområde innenfor EU. Ifølge OECD skal karriereveiledning «hjelp personer, uavhengig av alder og tidspunkt i livet, til å ta valg når det gjelder utdanning, opplæring og arbeid, og til å håndtere egen karriere. Tjenestene kan finnes i skoler, på universiteter og høyskoler, i opplæringsinstitusjoner og i arbeidsmarkedstjenester, på arbeidsplassen, i frivillig eller i privat sektor.»<sup>35</sup> Karrieresentre kan lokaliseres utenfor en utdanningsinstitusjon for at terskelen for å oppsøke dem blir lav.

Mange ser realkompetansevurdering og karriereveiledning i sammenheng, og enkelte av de fylkesvise karrieresentrene gjennomfører eller henviser til realkompetansevurdering på aktuelt nivå. Tilgang til karrieresentre og mulighet for realkompetansevurdering vil være viktige virkemidler for de som må omstilles etter reintallsreduksjon. Norut-evalueringen fastslo at forutsetningen for å lykkes med å gjennomføre kompetansetiltak for personene som skulle omstilles fra reindrift til andre yrker, var kartlegging av kompetanser, interesser osv, planlegging av kurs/utdanning, og ikke minst oppfølging.<sup>36</sup> Det er slike prosesser karrieresentre bidrar i.

Arbeidsgruppen ser muligheten til karriereveiledning som et sentralt virkemiddel i forbindelse med reintallsreduksjon. Voksne har imidlertid ikke automatisk rett til karriereveiledning. De som har rett til grunnskole, har rett til yrkesrådgiving. Også NAV-brukere kan i begrenset omfang få karriereveiledning. Som nevnt i kapittel 6.1.3 forvalter Vox tilskudd til arbeid med karriereveiledning i fylkene. Ifølge rapportering til Vox på bruk av tilskuddet er det uklart om partnerskapet for karriereveiledning i Finnmark fungerer etter målsettingen.<sup>37</sup>

Muligheten til karriereveiledning er også knyttet til tilgang, og som vi har sett, finnes det pr i dag ingen karrieresentre i Finnmark. Finnmark har pr i dag etter arbeidsgruppens vurdering ikke et apparat som kan ivareta behovet for karriereveiledning blant personer som eventuelt må omstille seg etter reintallsreduksjon.

---

<sup>35</sup> <http://www.vox.no/no/Livslang-laring/Karriereveiledning/Definisjon-pa-karriereveiledning/>

<sup>36</sup> Elisabeth Angell, Stig Karlstad og Vigdis Nygaard; Samiske samfunn i omstilling; Rapport 2003:5; Finnmark 2003

<sup>37</sup> [http://www.ffk.no/adm\\_orgkart/opplaering/21497.aspx](http://www.ffk.no/adm_orgkart/opplaering/21497.aspx)

### Studielån

Voksnes rett til grunnopplæring er et virkemiddel for å øke utdanningsnivået i Norge. Den er et svar på behov for økt kompetanse i arbeidslivet. Voksnes rett til grunnopplæring omfatter ikke støtte til livsopphold, men gir rett til studielån fra Statens lånekasse.

For mange voksne er det lite aktuelt å starte grunnopplæring med å ta studielån. I et samfunn eller en kultur hvor det har vært lite behov for og liten tradisjon for utdanning, slik som i reindriftskulturen, vil dette sannsynligvis være enda mindre aktuelt. Som arbeidssøker mister man retten til dagpenger dersom man starter grunnopplæring på eget initiativ. Manglende finansiering av livsopphold kan dermed være et hinder for å benytte seg av voksenretten til videregående opplæring og gjennomføre utdanning.

### Forsøk med tilrettelagt opplæring for arbeidssøkere

For mange kan det være vanskelig å kombinere jobb med utdanning, selv om opplæringen er tilpasset den voksnes behov. Kunnskapsdepartementet og Arbeidsdepartementet startet i 2010 prosjektet «Forsøk med videregående opplæring for arbeidssøkere». Prosjektet gjennomføres av Utdanningsdirektoratet i samarbeid med Arbeids- og velferdsdirektoratet. I oppdragsbrevet legges blant annet følgende kriterier til grunn:

- Målgruppen skal primært være registrerte arbeidssøkere uten fullført vgo
- Formålet er at målgruppen får et helhetlig og tilpasset opplæringstilbud som fører frem til fag- eller svennebrev
- Hensikten er å utvikle opplæringsmodeller som gjør det mulig å begynne opplæringen i ledighetsperioden og å kunne fullføre opplæringen dersom vedkommende kommer i jobb
- Opplæringsmodellene skal være bærekraftige, det vil si at aktivitetene skal kunne fortsette etter forsøksperioden
- Prosjektet skal gjennomføres i nært samarbeid mellom fylkeskommunene og Nav-fylke og dette må komme klart til uttrykk i prosjektsøknaden.<sup>38</sup>

Finnmark fylkeskommune og NAV Finnmark er et av fylkene som er med i prosjektet. Erfaringer herfra kan være viktige i forbindelse med reintallsreduksjon.

### Næringsutvikling

Arbeidsgruppen mener at de eksisterende offentlige virkemidlene til næringsutvikling er lite egnet til å skape alternativt inntjeningsgrunnlag for personer som må redusere reintallet eller gå helt ut av reindriften.

Å starte opp egen bedrift stiller store krav til erfaring, kompetanse og omstilling. Personer som jobber i reindriftsnæringen har ofte lite eller ingen arbeidserfaring utenfor reindriften. Svært mange mangler også formell kompetanse i form av utdanning. Disse forholdene er i størst grad gjeldende for reindriftsutøvere som har vært lenge i næringen.

---

<sup>38</sup> Oppdragsbrev nr 27-10, 2010, fra Kunnskapsdepartementet til Utdanningsdirektoratet,

Innovasjon Norge sine virkemidler har sterkt fokus på innovative prosjekter for et nasjonalt eller internasjonalt marked. Virkemidler som Sametinget forvalter og kommunale næringsfond har ikke like sterkt fokus på nyskaping og eksterne markeder, men felles for alle virkemidlene er at konkurransevridning skal unngås i størst mulig grad. Dette gir begrensninger for hvor mange nyetableringer og prosjekter virkemiddelapparatet kan støtte på et avgrenset marked med flere ensartede bedrifter.

Ved tildeling av midler til bedriftsetableringer vektlegger virkemiddelapparatet at tilskuddsmottaker har relevant utdanning og arbeidserfaring i tilknytning til etableringens forretningside. Fokus på innovasjon og markeder utover det lokale medfører at det trolig blir enda vanskeligere for reindriftsutøvere å oppfylle kompetansekriteriene.

Mange av virkemidlene er rettet mot utviklings- og investeringstiltak i eksisterende bedrifter, dvs. at man allerede må være etablert med egen bedrift eller være kommet et stykke på vei med etableringen for å få tilgang til disse midlene. Erfaringene fra omstillingsprogrammet tilsier at de beste tiltakene for tilrettelegging og utvikling av arbeidsplasser vil være å styrke eksisterende bedrifter. Næringslivet i Indre- Finnmark er preget av lav grad av innovasjon og nyskaping og bedrifter som retter seg mot det lokale markedet. Etersom offentlige virkemidler har betydelig fokus på innovasjon, nyskaping og tiltak rettet mot et større marked vil mange bedriftsprosjekter falle utenfor kriteriene for å oppnå støtte. Dette igjen vil begrense mulighetene til å skape prosjekter som kan gi arbeid til personer som forlater reindriften.

De eksisterende virkemidlene for næringsutvikling vil kunne bidra til at et fåtall kan få bistand til etablering av egen bedrift eller en kombinasjonsdrift sammen med reindrift. Dette vil trolig være mest aktuelt for de som planlegger å etablere virksomheter innen duodji, videreføring av reinkjøtt og opplevelsesbasert turisme. Reinprogrammet som Innovasjon Norge skal forvalte og Sametingets virkemidler til tilleggsnæringer i reindriften, utmarksnæringer, næringskombinasjoner og duodji kan være aktuelle virkemidler i denne sammenheng.

Når det gjelder tilpasning av offentlige næringsrettede virkemidler vil det være vanskelig å tilrettelegge disse på en måte som gjør at reindriftsutøvere som forlater næringen får spesiell prioritet ved virkemiddelbruken. Det vil være mer naturlig å se på om virkemidlene i større grad kan rettes inn mot kompetansehevende tiltak og oppstartsbistand som også kan komme disse personene til gode. Slik opplæring og oppfølging kan styrke mulighetene for nyetableringer.

- Virkemiddelapparatet bør sette i gang etablereroplæring og etablereroppfølging for tidligere reindriftsutøvere som starter egen virksomhet.
- De forskjellige aktørene bør samordne virkemiddelbruken. For eksempel vil samarbeidsavtalen mellom Innovasjon Norge og Sametinget gi muligheter til å samordne virkemidlene bedre også ovenfor personer som må forlate reindriften.
- NAVs virkemiddelbruk, særlig opplæringstiltak med tilrettelagt etablereroplæring, kan også vurderes inn i en samordning av tiltak.

### **Avviklingsordninger**

Reindrifftsavtalens ordninger er rettet mot de som er i næringen, og utenom førtidspensjonering er i dag ingen andre ordninger for avvikling og omstilling av siidaandeler og som kan bedre lønnsomheten for de som blir igjen som utøvere i næringen.

Ordningen med tidligpensjon er lite brukt. Aldersgrensen er i dag satt til 62 år, noe som kan virke høyt. Reindrifften er et yrke med harde fysiske belastninger, og for å få større tilslutning bør det vurderes en bedring og styrking av ordningen ved at aldersgrensen settes ned (eksempelvis til 57 år), samt at satsene økes. Regelverket bør også gjennomgås med sikte på forenkling. Førtidspensjonering i forbindelse med avvikling av siidaandeler bør prioriteres.

En bedring av ordningen med førtidspensjonering kan være viktig nok, men selv med bedre tilslag på denne vil dette ha begrenset betydning som tiltak i forhold til reingtallstilpasning.

I reindriffts-næringen er det forventninger om at denne arbeidsgruppen skal foreslå økonomiske ordninger til å få redusert antall siidaandeler og antall personer i reindrifften. NRL's representanter i gruppen har sterkt understreket behovet for å få etablert slike ordninger.

Gruppen har imidlertid ut fra mandatet ikke vurdert nye innløsningsordninger for siidaandeler som vil avvikle, men vil påpeke at det i dag ikke eksisterer målrettede tiltak for å redusere antallet siidaandeler. Et slikt arbeid vil kreve en mer omfattende vurdering.

En sentral problemstilling er hvilken effekt en slik ordning vil ha på lengre sikt. Eventuelle ordninger for utkjøp og avvikling må ta hensyn til det selvstyre næringen og siidaen har for å opprette nye siidaandeler, jfr punkt 3.2 foran. Dette innebærer at det på den ene siden vil kunne foretas utkjøp av siidaandeler, mens det på den andre ved enighet kan bli fattet vedtak i siidaen om å opprette nye. Dette dilemmaet vil fortsatt eksistere selv om myndighetsorganene skal kontrollere forsvarligheten av å opprette nye siidaandeler.



### 8 Sammendrag

---

Arbeidsgruppens mandat går ut på å kartlegge omfanget av utøvere som må slutte med reindrift på grunn av reintallstilpasningen, med de velferdsmessige og samfunnsmessige konsekvenser dette medfører. Videre skal det gis oversikt over mulige tiltak innenfor det eksisterende virkemiddelapparatet som kan bidra til å redusere de negative konsekvensene samt i hvilken grad disse er tilpasset målgruppen og de mål som er satt for reindriftspolitikken.

Gruppens vurderinger i forhold til konsekvenser av reintallstilpasningen er gjort på bestemte forutsetninger som det knytter seg usikkerhet til, og som det må tas forbehold om. Det er likevel under alle omstendigheter slik at prosessen med reduksjon i reintallet vil være svært krevende og ha store konsekvenser for mange distrikt, siidaer og siidaandeler. En situasjon hvor reintallet i siidaandelen reduseres slik at det ikke lenger gir et driftsgrunnlag, vil selvsagt være svært vanskelig for dem som blir berørt. En slik situasjon er heller ikke i tråd med reindriftspolitiske målsettinger om en næring med økonomisk bærekraftige enheter.

I forhold til dagens reintall innebærer reintallsvedtakene for distrikt og siidaer med et for høyt reintall totalt et krav om reduksjon på 21,5 % i Øst-Finnmark og 32,6 % i Vest-Finnmark. Antallet siidaandeler i disse distriktene og siidaene utgjør hhv 132 i Øst-Finnmark og 157 i Vest-Finnmark. Samlet antall personer i siidaandelene er vel 700 i Øst-Finnmark, i Vest-Finnmark vel 1100.

Dersom antallet siidaandeler opprettholdes ved reintallsreduksjon, innebærer det en nedgang på fra 500 til 393 rein i gjennomsnitt pr siidaandel i distrikt og siidaer i Øst-Finnmark med krav om reintallsreduksjon, og fra 556 til 375 rein i Vest-Finnmark. En forholdsmessig reduksjon av reintallet vil innebære enn klar økning av antallet siidaandeler under en grense på 200 – 250 rein, eksempelvis vil det medføre at antallet med under 250 rein vil bli over 40 både i Øst- og Vest-Finnmark. Siidaandeler på denne størrelsen vil bl.a. gjelde de som er under oppbygging og med yngre ledere.

Dersom man legger til grunn et gjennomsnittlig reintall på 450 rein pr siidaandel ved tilpasning til fastsatt reintall, innebærer det en samlet reduksjon på inntil 30 siidaandeler i de berørte distrikt og siidaer både i Øst-Finnmark og Vest-Finnmark.

En undersøkelse av eierforhold i siidaandelene viser at en betydelig andel av reinflokken eies av andre enn de som hører til siidaandelens kjernefamilie (i kjernefamilien er her regnet siidaandelsleder, dennes eventuelle ektefelle/samboer og barn). I distriktene i Øst-Finnmark utgjør denne andelen 22,5 %, i Vest-Finnmark 31,6 %. Etter reindriftsloven har leder for siidaandelen myndighet til å bestemme hvem som får eie rein i siidaandelen og hvor mange rein denne skal ha. Denne problemstillingen er meget viktig å ta med seg i det videre arbeidet med reintallstilpasningen. Her må næringen selv, også ved næringsorganisasjonen/NRL, oppfordres til å sette dette spørsmålet på dagsorden for at 'andre' eiere tar sin del av



reintallsreduksjonen. Reindrifftsforvaltningen må også om nødvendig kunne bistå med veiledning til siidaandelen om fremgangsmåte for å regulere eierforhold og fordeling av reintall.

Undersøkelser av økonomien til siidaandelene viser at andelenes samlede inntekter utenom reindriften både i Vest-Finnmark og Øst-Finnmark/Karasjok er vesentlig høyere enn inntektene fra reindriftnæringen. Det understrekes at dette er gjennomsnittstall på områdenivå, og ikke direkte relatert til distriktene og siidaene med krav om reduksjon.

Det kan være flere årsaker til at inntektene utenom reindriftnæringen er så betydelige. Spørsmålet blir da i hvor stor utstrekning en nedgang i inntekt fra reindriften som følge av reintallsreduksjon vil kunne kompenseres med å hente annen inntekt, eventuelt økning i den man allerede har. Om dette skjer, vil det medføre at små siidaandeler fortsatt blir opprettholdt. En økt sysselsetting utenom reindriften vil også gi utfordringer for siidaandelen i forhold til å ivareta ansvar og arbeidsoppgaver i siidaen.

Kautokeino og Karasjok er de kommunene som er mest berørt av konsekvensene av reintallstilpasningen. Disse kommunene har i utgangspunktet en høy arbeidsledighet, og det er en utfordring å skaffe ledige jobber som er tilpasset målgruppen. Foruten utfordringer innen arbeidsmarkedstiltak, utdanningstiltak og sosiale tjenester, vil det også være behov for bistand til etablering av alternativ næringsvirksomhet.

Erfaringene fra det tidligere omstillingsprogrammet for indre Finnmark viste at for å lykkes med kompetansetiltak for omstillere i reindriften, stod kartlegging av kompetanse og interesser, planlegging av utdanning og den videre oppfølgingen sentralt. Gruppen ser her mulighet for å nå ut til målgruppen gjennom etablering av karrieresentre som kan bistå med realkompetansevurdering og karriereveiledning. For reindrifftsutøvere kan realkompetansevurdering synliggjøre den kompetanse de innehar og som gir grunnlag for å gå videre i forhold til utdanning og annet yrke. I en situasjon hvor det å ta utdanning kan være noe fjernt, kan karriereveiledning være bidrag til å finne veien videre. Karriereveiledningen skal være til hjelp til å ta valg i forhold til utdanning, opplæring og arbeid. Finnmark har i dag imidlertid ikke etablert karrieresentre og med det et apparat som kan ivareta behovet for realkompetansevurdering og karriereveiledning.

Tilrettelagt opplæring for arbeidssøkere har vært gjennomført som et prosjekt med sikte på at målgruppen får et opplæringstilbud som fører frem til fag- eller svennebrev. Finnmark er et av fylkene som er med i prosjektet, og her kan erfaringene komme til nytte.

En sentral utfordring i forhold til veiledning og bistand for utdanning og yrkesmuligheter er å nå ut til målgruppen med informasjon som hva som kan tilbys og oppfølgingen som kan gis. Veiledningsapparatet må derfor aktivt kunne gå ut, være tilgjengelig og utgjøre et lavterskeltilbud hvor geografisk nærhet til dem det gjelder er en forutsetning.

De eksisterende virkemidlene for næringsutvikling er ikke tilpasset utfordringene for utøvere som må slutte med reindrift. For vurdering av virkemidlene for næringsutvikling vises det videre til erfaringene fra omstillingsprogrammet for indre Finnmark. Det er da i første rekke tiltak fra det eksisterende virkemiddelapparat for å styrke bestående bedrifter som vil være best egnet for å skape nye arbeidsplasser for omstillere fra reindriften. Etablering av nye virksomheter er i utgangspunktet krevende, og vil være særlig krevende for reindriftsutøvere som går ut av næringen og som mangler formell kompetanse. Det kan likevel ses muligheter for at det kan etableres nye bedrifter i begrenset omfang innen reindriftsrelatert virksomhet (duodji, videreforedling, turisme).

I forhold til Reindriftsavtalens ordninger er det kun førtidspensjonering som utgjør tiltak i forhold til omstilling eller avvikling av siidaandel. Ordningen er lite brukt, men bør vurderes endret og bedret ved at aldersgrensen senkes til 57 år, økning av satsene, forenkling av regelverk og også prioritering av de som avviker i forhold til de som overdrar siidaandelen. Vurdering av ordningen må foretas av avtalepartene i reindriftsforhandlingene.

Gruppen har også drøftet spørsmålet om egne ordninger for avvikling/innløsning av siidaandeler. Utredning av nye ordninger ligger imidlertid utenfor gruppens mandat, og må eventuelt bli gjenstand for særskilte vurderinger. Dette må også tas stilling til av avtalepartene i reindriftsforhandlingene.

### **Oppsummering:**

#### ***Mandatet***

- Gruppen skal iflg mandatet kartlegge konsekvenser av reintallstilpasningen, gi oversikt over tiltak og virkemidler og vurdere om disse er tilpasset målgruppen og de reindriftpolitiske mål
- Forholdet til målene i reindriftpolitikken skal vurderes. I og med at reintallsvedtakene er gjort i forhold til målet om økologisk bærekraftig drift, har arbeidsgruppen konsentrert seg om konsekvenser og virkemidler i forhold til målet om økonomisk bærekraft.
- For kartlegging av konsekvenser har gruppen måttet basere seg på at reintallstilpasningen skjer gjennom forholdsmessig reduksjon. Det er så ut fra generelle oversikter og egne forutsetninger utarbeidet mulige scenarier.
- Gruppen har kartlagt eierstrukturen i næringen ved å få frem både størrelsen på de berørte siidaandelene, eierforhold og inntekter utenfor næringen.

#### ***Eierstrukturen i berørte områder***

- I Øst-Finnmark er antallet siidaandeler i distriktene og siidaene med krav om reduksjon 132. Det er i alt 723 personer i disse siidaandelene
- I Vest-Finnmark er antall siidaandeler i distriktene og siidaene med krav om reduksjon i reintallet 157. Det er i alt 1116 personer i disse siidaandelene.

- I distriktene i Øst-Finnmark med krav om reduksjon, vil gjennomsnittlig reintall pr siidaandel reduseres fra 501 til 393 dersom antall siidaandeler opprettholdes. Dersom det legges til grunn et gjennomsnittlig reintall på 450 rein, må det skje en reduksjon med inntil 30 siidaandeler i de berørte distrikt.
- I distriktene i Vest-Finnmark med krav om reduksjon, vil gjennomsnittlig reintall pr siidaandel reduseres fra 556 til 375 dersom antall siidaandeler opprettholdes. Dersom det legges til grunn et gjennomsnittlig reintall på 450 rein, må det også her skje en reduksjon med inntil 30 siidaandeler i de berørte distrikt.
- I det berørte distrikt i Øst- og Vest-Finnmark vil antallet siidaandeler med under 250 rein øke med ca 75 % med gjennomføring av forholdsmessig reduksjon og uten reduksjon av antallet siidaandeler.
- I berørte distrikt i Øst-Finnmark eies 22 % av reinbestanden av personer utenom siidaandelens kjernefamilie, disse har i gjennomsnitt 46 rein. Beregninger viser at dersom disse reduserer sitt reintall til i gjennomsnitt 10 rein, vil dette utgjøre 82 % av det samlede krav om reintallsreduksjon.
- I berørte distrikt i Vest-Finnmark eies 32 % av reinbestanden av personer utenom siidaandelens kjernefamilie, disse har i gjennomsnitt 41 rein. Beregninger viser at dersom disse reduserer sitt reintall til i gjennomsnitt 10 rein, vil dette utgjøre 74 % av det samlede krav om reintallsreduksjon.

### ***Konsekvenser av reintallstilpasningen***

- Dersom ikke det skjer noen strukturelle tilpasninger i næringen, vil det på kort og mellomlang sikt kunne oppstå en vanskelig situasjon for mange distrikt/siidaer/siidaandeler.
- Dersom det ikke skjer noen strukturelle tilpasninger i næringen, vil man få en struktur med svært mange små enheter som må skaffe sin inntekt utenfor næringen. Dette vil igjen kunne få negative konsekvenser for selve driften, blant annet ved at arbeidsbelastningen blir enda større for de som driver på heltid.
- De mest utsatte er de som i dag har få inntekter fra annen virksomhet, og som må ta en så stor del av reduksjonen at det ikke lenger er mulig å være fulltidssysselsatt. Flere av disse har begrensede muligheter til å skaffe seg alternativ inntekt.
- Med reintallstilpasning vil man oppnå bedre produksjon og avkastning – noe som kompenserer for at reintallet reduseres. Dette vil på relativt kort sikt kunne redusere og eliminere de negative økonomiske konsekvensene av en reintallsreduksjon.
- En produksjonsoptimalisering vil ikke i seg selv bidra til en endret struktur i næringen. For mange små enheter vil selv med en produksjonsoptimalisering være en utfordring som krever nødvendige tilpasninger, ikke minst fra næringen selv.

### *Mulige tiltak*

- Stor andel av reintallet eies av andre enn siidaandelsleder og hans/hennes nærmeste familie. Reintallsøkningen gjennom de siste år skriver seg fra denne eiergruppen.
- Dersom andre eiere utenom siidaandelsleder også reduserer vil dette være viktig bidrag til gjennomføring av reintallsreduksjonen.
- Siidaandelsleder har gjennom sin styringsrett mulighet til å bestemme hvem som skal ha rein under hans/hennes siidaandel, og hvor mange rein vedkommende skal ha.
- Gruppen oppfordrer næringen til å ta i bruk den styringsretten de har fått gjennom siste reindriftslov og på den måten redusere antall rein som eies av andre enn innehaveren av siidaandelen.
- Reindriftsforvaltningen må om nødvendig kunne bistå med veiledning til siidaandelen om fremgangsmåte for å regulere eierforhold og fordeling av reintall.
- NRL oppfordres til å gå aktivt ut og oppfordre ”andre eiere” til å ta sin del av reintallsreduksjonen. De fleste innenfor denne gruppen har annen inntekt som hovedinntektskilde. Det er mulig for denne gruppen å ta hoveddelen av reduksjonen og fortsatt stå som eier av rein. Dette vil være et vesentlig bidrag til å avhjelpe situasjonen slik at det fortsatt er mulig for dagens heltidssysselsatte til å fortsette i reindriften.
- Det finnes virkemidler som kan benyttes i forhold til de som vurderer eller velger å gå ut av næringen, eller for de som har behov for å øke sine inntekter utenfor reindriften.
- Virkemiddelapparatet må imidlertid aktiviseres og tilpasses denne gruppen, for eksempel i form av tilbud om opplæring/kurs. Tiltak med karrieresentre – realkompetansevurdering – karriereveiledning kan være et effektivt tiltak.
- Det bør inngås et nærmere samarbeid mellom virkemiddelaktørene om opplæringstiltak, etablereropplæring og tilpassede kurs. Gruppen anbefaler at NAV Finnmark tar initiativ til et samarbeid mellom de ulike aktørene.
- Ordningen med førtidspensjonering bør vurderes og eventuelt endres/bedres. Vurdering denne ordningen må foretas av avtalepartene i reindriftsforhandlingene.
- Det finnes i dag ingen avviklingsordninger som kan nyttes for å gi incentiver til å få personer til å gå ut av næringen. Dersom næringen ikke tilpasser seg slik at man får en reindrift som gir økonomisk bærekraft og muligheter til å være fulltidssysselsatt, må andre tiltak vurderes dersom man ønsker å endre strukturen i næringen. Dette kan både være økonomiske eller lovbaserte ordninger som gir incentiver til å få redusert antall personer i næringen.,
- Dersom avtalepartene vil vurdere egne avviklingsordninger, er det nødvendig med et grundig arbeid der mange sider blir vurdert. Dette gjelder ikke minst for hvordan en slik ordning skal kunne fungere når næringen gjennom 2007-loven har fått ansvar for å opprette nye siidaandeler.

## Særmerknader

---

*Særmerknad til rapport fra arbeidsgruppe opprettet i h.t. Reindrifftsavtalen for 2012 – 2013 av 12. november 2012 fra NRL's medlemmer, Nils Mathis Sara, Mathis Nilsen Eira og Nils Andersen Oskal.*

### **Arbeidsgruppens mandat:**

*I protokollen fra reindrifftsforhandlingene ble gruppen gitt følgende mandat:*

Det er fastsatt nye reintall for samtlige reinbeitedistrikt i Norge. For enkelte distrikt vil dette medføre at reineiere må finne inntektsgivende arbeid utenfor næringen. Dette vil få konsekvenser, ikke minst fordi de berørte i mange tilfeller ikke har annen kompetanse enn den reindriffts faglige. På denne bakgrunn nedsettes en arbeidsgruppe som får i oppdrag å:

1. Kartlegge omfanget av utøvere som må slutte med reindrift
2. Kartlegge velferdsmessige og samfunnsmessige konsekvenser
3. Gi en oversikt over mulige tiltak innenfor det eksisterende virkemiddelapparatet som kan bidra til å redusere de negative konsekvensene
4. Vurdere i hvilken grad eksisterende ordninger er tilpasset målgruppen og de mål som er satt for reindriftpolitikken.

Norges reindriftpolitikk har et overordnet mål at reindrifften skal være økologisk, økonomisk og kulturelt bærekraftig, og det er en klar innbyrdes avhengighet mellom de tre målene. Disse målene er nedfelt i Stortingets behandling av St. meld. nr. 28 (1991–1992) En bærekraftig reindrift. Dette innebærer at reindriffts næringen gis de rammebetingelser som er nødvendig for å kunne oppnå bærekraftig næring i et langsiktig perspektiv. For å lykkes med dette må omstillingsprosessene i forbindelse med reintallstilpasningen gjennomføres med tanke på bærekraftig reindriffts næring i fremtiden. For å på best mulig måte kunne bidra til dette, mener vi at mandatet også gir arbeidsgruppen mulighet til å komme med forslag til tiltak som vil skape forutsigbarhet for de som ønsker å forlate næringen.

### **Forholdsmessig reduksjonsplan**

Reindrifftsstyret har det overordnede ansvar for å sikre at et bærekraftig reintall oppnås, og har stadfestet bruksregler og høyeste reintall for alle reinbeitedistriktene.

Reindrifftsstyret har, i medhold av reindrifftsloven, fastsatt forholdsmessig reduksjonsplan for de distrikter som ikke har fått godkjent bruksregler. For en del distrikter vil reduksjonsplanen medføre at reindrifften i distriktet ikke lenger vil være økonomisk bærekraftig. Hvis målet om økonomisk bærekraftig reindrift skal oppnås, innebærer det at mange reineiere i distriktet må avvike sin næring. Reindrifftsstyrets vedtak fattet i forbindelse med reintallsreduksjoner har skapt stor usikkerhet blant reineiere. Reindrifftsstyret har i medhold av reindrifftsloven gått i gang med en prosess med forholdsmessig reduksjon. Dette vil først og fremst ramme de som

*(særmerknader forts.)*

har fulgt slakteplanene og har holdt sitt reintall på et akseptabelt nivå, og som stort sett har hatt sine inntekter fra reindriftsnæringen. Dette har skapt uro blant de reineiere. NRL mener derfor at Landbruks- og matdepartementet har mulighet, med hjemmel i reindriftsloven, og fravike prinsippet om forholdsmessig reduksjon.

### **Vurdere i hvilken grad eksisterende ordninger er tilpasset målgruppen**

Gjennomsnittsalderen på siidaandelsinnhavere i Finnmark er forholdsvis høy. Det er få muligheter til å sette i gang tiltak som reduserer de negative konsekvensene for de som må avvikle sin næring, da eksisterende tiltak ikke er tilpasset eller gode nok for de som må avvikle. I tillegg til lederen/lederne i en siidaandel, inngår også siidaandelens ektefelle/samboer, deres barn og andre personer som er i familie med leder eller som leder har bestemt skal tilhøre siidaandelen (sytingsrein). Eventuelle tiltak må tilpasses/graderes på en måte som kan benyttes av de enkelte kategorier av siidaandelsmedlemmer. Etter gjennomgang av det eksisterende virkemiddelapparatet, er det mest nærliggende å anta at det bare er de yngste reineiere som kan benytte seg av eksisterende tiltak.

### **Tiltak som kan avhjelpe situasjonen:**

#### **Avviklingsordning for reindriftsnæringen:**

De fleste reineiere er vant til å klare seg selv, og vil ikke være innstilt på avvikling før det foreligger tiltak som gir god forutsigbarhet om fremtidig inntekt og sikring av den enkeltes livskvalitet. Per i dag eksisterer det ikke gode nok ordninger som vil kunne fange opp de som vurderer å avvikle sin næring. NRL er bekymret for at mange vil velge å forbli i reindriften. NRL's medlemmer i arbeidsgruppen mener at det eneste tiltak som vil motivere reineiere til å avvikle sin næring, er gjeninnføring av avviklingsordning for reindriftsnæringen. Landbruks og matdepartementet må derfor i samarbeid med NRL og Sametinget igangsette arbeidet med tiltak for de som må avvikle sin reindrift, slik at de får en forutsigbar økonomi og livskvalitet.

#### **Avsluttende kommentarer til reintallstilpasning.**

Avslutningsvis vil NRL's medlemmer i arbeidsgruppen påminne om at Norges forpliktelser overfor den samiske befolkning som følge av internasjonale konvensjoner, særlig FNs konvensjon om sivile og politiske rettigheter artikkel 27, og ILO-konvensjon nr. 169 om urfolk og stammefolk i selvstendige stater og FNs Erklæring om urfolks rettigheter. Riksrevisjonen påpeker også at *Landbruks- og matdepartementet er folkerettslig forpliktet til å sikre at reindriftsnæringen skal delta i styring, bevaring og avgjørelser om reindriftsnæringen og dens ressursgrunnlag.*

*(særmerknader forts.)*

Riksrevisjonen slår også fast at *felles forståelse av hvilke mål som ligger til grunn for reindriftpolitikken er en forutsetning for at Landbruks- og matdepartementet, Statens Reindriftsforvaltning, Reindrifststyret, NRL, reindrifsnæringen og andre aktører kan bidra til måloppnåelse.*

Det framstår fortsatt som meningsløst for det enkelte distrikt/den enkelte siida/ siidaandel å kunne ha en oppfatning om hvor mange rein vedkommende kan ha på beite siden det fortsatt er slik at høst- og vinterbeiter er definert som fellesbeiter, med begrensede muligheter til intern regulering av beitebruken. Spørsmålet for den enkelte er fortsatt; - hvilke beiteressurser, - og i forhold til hvem, skal man tilpasse seg til? En av de primære forutsetninger som bør avklares er fastsettelse av grensene mellom de enkelte siidaer i spesielt vinterbeiteområdene, basert på sedvane og alders tids bruk.

Likeså bør det tilrettelegges for næring og verdiskapning for den enkelte på grunnlag av tilgjengelige naturressurser i likhet med de tiltak og tilrettelegninger som finner sted overfor jordbruket sør i landet gjennom f. eks. den såkalte ”seterforskriften”, som åpner opp for næringsutvikling og verdiskapning med grunnlag i bl.a. tilrettelagt turisme etc.

Proessen med reintallstilpasning iverksettes ikke før tiltak i forbindelse med reinavvikling er på plass, dette for å få på plass bruksregler.