

Evaluering av IA-avtalen

2. kvartal 2003

**rapport fra en interdepartemental arbeidsgruppe med medlemmer fra
Sosialdepartementet, Arbeids- og administrasjonsdepartementet og
Finansdepartementet**

Innhold

<i>1. Innledning</i>	3
1.1. Bakgrunn for evalueringen	3
1.2 Ytre forhold som kan påvirke IA-avtalens tre delmål	3
<i>2. Delmål 1 – redusert sykefravær</i>	7
2.1 Nasjonal sykefraværstatistikk	8
2.2 Sykefravær i IA-virksomheter	12
2.3 Annen sykefraværstatistikk	15
2.4 Sykefravær utover arbeidsgiverperioden	15
2.5 Oppsummering/ vurdering	17
<i>3. Delmål 2 Tilsette flere personer med redusert funksjonsevne</i>	17
3.1 Funksjonshemmede på arbeidsmarkedet	18
3.2 Bestand, tilgang og avgang fra ulike stønadsordninger	22
3.3 Oppsummering/vurdering	30
<i>4. Delmål 3 – øke den reelle pensjoneringsalder</i>	30
4.1 Evaluering av delmål 3 etter 2. Kvartal 2003	30
4.3 Oppsummering/vurdering	32
<i>5. Virkemidler i IA- avtalen</i>	32
5.1 Kort beskrivelse av virkemidlene	33
5.2 Bruk av IA- avtalens virkemidler t.o.m 2. kvartal 2003	35
<i>Tabellvedlegg</i>	38

1. Innledning

Denne rapporten presenterer det kvantitative grunnlagsmateriale til partenes evaluering av Intensjonsavtalen om et mer inkluderende arbeidsliv (IA- avtalen) høsten 2003. Rapporten er utarbeidet av en arbeidsgruppe med medlemmer fra Sosialdepartementet, Arbeids- og administrasjonsdepartementet og Finansdepartementet. Rikstrygdeverket, Arbeidsdirektoratet og SSB har deltatt på møter og vært viktige bidragsytere.

Rapporten er basert på de vedtatte anbefalingene i rapporten ”Operasjonalisering og oppfølging av målene i Intensjonsavtalen om et mer inkluderende arbeidsliv- rapport fra en arbeidsgruppe”. Denne rapporten er tidligere lagt fram for den partssammensatte evalueringsgruppa.

1.1. Bakgrunn for evalueringen

Intensjonsavtalen om et mer inkluderende arbeidsliv (heretter IA- avtalen) ble undertegnet av myndighetene og partene i arbeidslivet 3. oktober 2001. Den skal bidra til:

- Et mer inkluderende arbeidsliv til beste for den enkelte arbeidstaker, arbeidsplass og for samfunnet
- Å redusere sykefraværet og bruken av uførepensjonering
- Bedre bruk av eldre arbeidstakers ressurser og arbeidskraft i arbeidslivet

På bakgrunn av disse målene er det i avtalen satt opp tre delmål:

- Redusere sykefraværet med minst 20 pst for hele avtaleperioden i fht sykefraværsvånet for 2. kvartal 2001
- Tilsette langt flere arbeidstakere med redusert funksjonsevne
- Øke den reelle pensjoneringsalder

Under det første delmålet (redusert sykefravær) er det gitt et eksplisitt resultatmål, og det sies hva det oppnådde resultatet i avtaleperioden skal måles mot. Under de andre delmålene er det ikke fastsatt noen konkrete resultatmål.

IA- avtalen er inngått for en fireårs periode fra 3. oktober 2001 til 31. desember 2005. Det er forutsatt at avtalen skal evalueres etter 2. kvartal 2003 basert på informasjon/ data for utviklingen til og med 2. kvartal 2003.

1.2 Ytre forhold som kan påvirke IA-avtalens tre delmål

Utviklingen i henhold til IA-avtalens tre delmål vil kunne påvirkes av en rekke ytre forhold. Det gis i dette avsnittet en kort gjennomgang av endringer i ulike rammebetingelser, med utgangspunkt i faktorer nevnt i rapporten fra Sandman-utvalget "Sykefravær og uførepensjonering- et inkluderende arbeidsliv" (NOU 2000:27).

Demografiske forhold

Tidsperioden siden IA-avtalen ble inngått er for kort til å kunne registrere en markant endring i alderssammensetningen i befolkningen, men det kan likevel registreres enkelte endringer.

Når man fordeler personer i alderen 16 - 74 år etter ulike aldersgrupper, finner man størst økning i antall personer i aldersgruppen 50-59 år. Fra 2. kvartal 2001 til samme tidspunkt i 2003 økte antall personer med 24 000 i denne gruppen. Også i aldersgruppen 60 - 74 år har det vært en betydelig økning på 15 000 personer i perioden. Denne utviklingen bekrefter tidligere fremskrivninger av befolkningen. Mulige sammenhenger mellom demografi og de ulike delmålene i IA- avtalen vil bli nærmere drøftet under omtalen av de enkelte delmål.

Arbeidsmarkedet

Siden inngangen til 2002 har sysselsettingen avtatt. Samtidig med en svakere etterspørsel etter arbeidskraft har arbeidsledigheten økt. Mulige sammenhenger mellom utviklingen i arbeidsmarkedet og de ulike delmålene i IA- avtalen vil bli drøftet nærmere under omtalen av de enkelte delmålene.

Nedenfor gis en kortfattet beskrivelse av utviklingen i sysselsettingen og arbeidsledigheten, basert på tall fra Arbeidskraftundersøkelsen (AKU).

Sysselsetting

Andelen av sysselsatte i befolkningen (16-74 år) falt med 1,4 prosentpoeng - fra 71,2 til 69,8 prosent fra 2. kvartal 2001 til 2. kvartal 2003. I løpet av denne perioden har andelen sysselsatte avtatt i alle aldersgrupper bortsett fra for personer over 60 år. Det vil si at selv med en økning i antall eldre totalt, har veksten i sysselsatte for aldersgruppen vært enda sterkere. AKU – undersøkelsen kan således tyde på at sysselsettingsutviklingen har vært mindre negativ for de eldste aldersgruppene enn for de yngre.

I den grad ansiennitetsprinsipper ligger til grunn ved nedbemanning, vil eldre ansatte være den gruppen som berøres minst. På den annen side vil kanskje yngre som må slutte lettere få seg jobb enn eldre etter en oppsigelse. Hva den samlede effekten blir, vil i tillegg avhenge av innenfor hvilke næringer, regioner og yrker nedgangen kommer og om nedbemanningen skjer ved bruk av ulike sluttpakker som betyr at ansiennitetsprinsippet i mindre grad kommer til anvendelse.

Gjennom 2001 og inn i 2002 gikk sysselsettingen ned, særlig innen deler av privat tjenesteyting. Siden har svekkelsen av arbeidsmarkedet vært bredere basert. I løpet av det siste året har sysselsettingen avtatt markert innen industri, transport og kommunikasjon. Innen helse- og sosialsektoren har sysselsettingen økt noe det siste året, men veksten er lavere enn tidligere år.

Ledigheten

I andre kvartal 2003 var det i følge AKU 111 000 ledige, det vil si 27 000 flere enn på samme tidspunkt i 2001. Som andel av arbeidsstyrken økte ledigheten fra 3,6 til 4,7 prosent i perioden. De sesongjusterte ledighetstallene for AKU har forøvrig vist en forholdsvis jevn stigning fra bunnivået på 2,8 prosent rundt årsskiftet 1998/99.

Summen av registrerte helt ledige og personer på personrettede tiltak viser tildels samme trendmessige utvikling, men i Aetats tall henføres hoveddelen av ledighetsøkningen til 2. halvår 2001. Ved utgangen av juni 2003 var det 91 840 personer registrert helt ledig. Andelen registrerte ledige i Aetat utgjorde 3,9 prosent av arbeidsstyrken, mot 2,5 prosent samme tidspunkt i 2001.

Ved utgangen av juni 2003 var 8 354 arbeidstakere helt permitterte. Dette er nærmest en fordobling siden juni 2001. Også antallet delvis permitterte arbeidstakere er blitt høyere i perioden.

Tilgangen av ledige stillinger har avtatt markert etter sommeren 2001, særlig kraftig har nedgangen vært det siste året. Dette underbygger bildet av svak utvikling i etterspørselen etter arbeidskraft.

Administrative forhold / endringer i regelverk

Arbeidslivssentrene /kontaktpersonsordningen

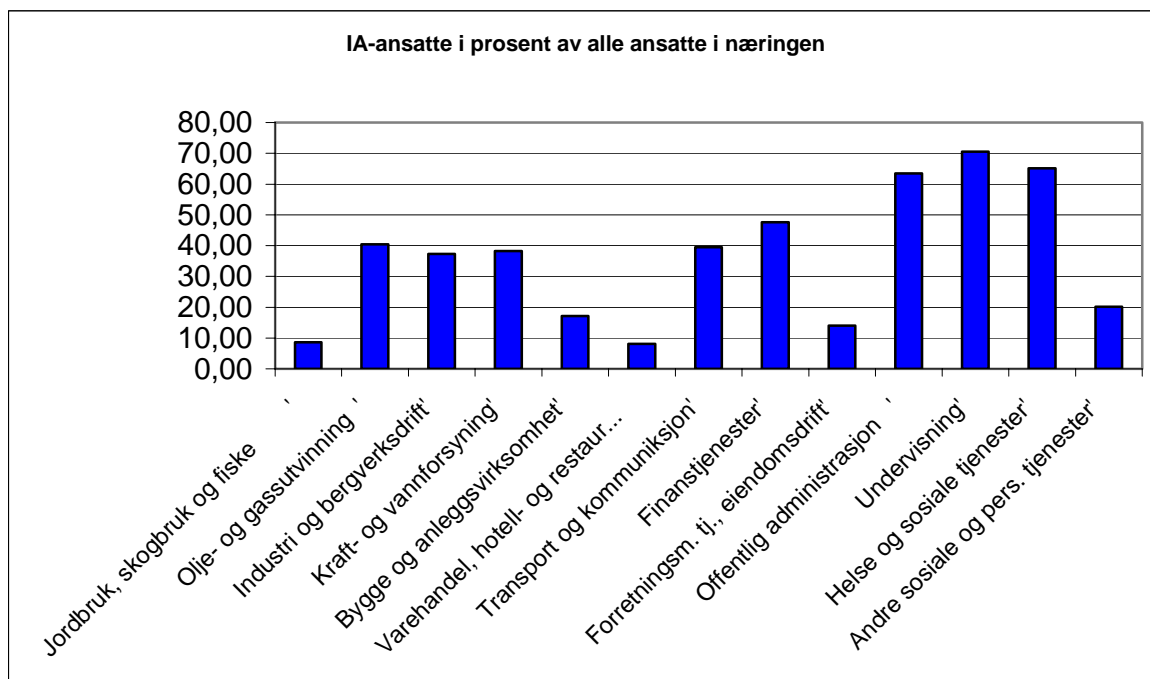
Trygdeetatens arbeidslivssenter er opprettet i alle fylker, som kompetansesentre for inkluderende arbeidsliv. Virksomheter som undertegner samarbeidsavtale med trygdeetaten (inkluderende arbeidslivsvirksomheter) får en egen kontaktperson i arbeidslivssenteret.

Arbeidslivssentrenes hovedoppgave er å støtte opp under virksomhetenes innsats ved å bistå med rådgivning og veiledning. Videre skal de bidra til at trygdeetatens virkemidler utløses raskt og effektivt. Etableringen av arbeidslivssentrene og ordningen med kontaktperson er evaluert av ECON (rapport 95/02)

Status - IA- virksomheter

Ved utgangen av 2. kvartal 2002 var vel 10 pst av alle arbeidstakere ansatt i en IA-virksomhet, mens andelen ved utgangen av 2002 var 25 pst. Etter 2. kvartal 2003 var 42,9 pst. av arbeidstakerne omfattet. Per 5.oktober 2003 var 46,2 pst av alle arbeidstakere ansatt i en IA-virksomhet. Ved et gitt tidspunkt vil derfor virksomhetene som har inngått samarbeidsavtale ha vært IA-virksomhet med varierende varighet. Det gir metodiske utfordringer i forhold til evalueringsarbeidet. Dette vil bli nærmere omtalt under omtalen av utviklingen i IA- virksomheter ihht de ulike delmålene.

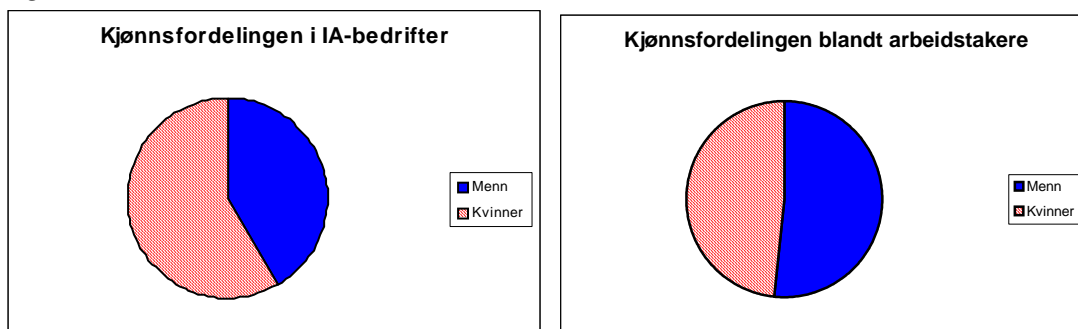
Figurene under gir en oversikt over hvor de fleste IA-ansatte arbeider og fordelingen av disse (pr 5. september 2003). Det gis her en oversikt over næring og kjønn. Det er en høyere andel kvinner i IA-virksomheter enn i arbeidsmarkedet generelt. Det er også en høy andel ansatte i næringsgruppen helse- og sosiale tjenester.



Figur 1

Kilde RTV

Figur 2



Kilde RTV

Arbeidet med Reaktivisering av uførepensjonister

I prosjektet *Tilbake til arbeid* får uførepensjonister med motivasjon og arbeidsevne bistand fra trygdeetaten og Aetat til å komme tilbake til arbeidslivet. Det ble i 2001 satt i gang et arbeid i hele landet der en rekke uførepensjonister under 50 år blir innkalt til samtale på trygdekontoret for å drøfte muligheter for å komme tilbake til arbeid, eventuelt til å øke arbeidsinnsatsen. Prosjektet er nærmere omtalt under punkt 3.2

Skjerping av attføringsvilkåret i uføresaker

I tråd med føringene i revidert nasjonalbudsjett 2000 ble attføringsvilkåret i uføresaker skjerpet. Sosial- og helsedepartementet og Arbeids- og administrasjonsdepartementet ga klare og samstemte signaler til etatene om at flere skal ha prøvd attføring før uførepensjon kan

tilstås. Spesielt gjelder dette yngre personer og personer med muskel- og skjellett lidelser og lettere psykiske lidelser.

Endringer i arbeidsmiljøloven

Det ble i april 2003 foretatt endringer i arbeidsmiljøloven, som bl.a. innebærer en ny plikt for alle arbeidsgivere til å utarbeide oppfølgingsplaner for sykmeldte arbeidstakere senest etter åtte uker, samt en presisering av arbeidstakers plikt til å medvirke i denne sammenheng (jf. Ot.prp. nr. 18 (2002-2003)). Arbeidstilsynets oppgave vil være å bidra til at virksomhetene innarbeider rutiner og tiltak for sykefraværsoppfølging. Etaten er gjennom disse lovendringene blitt tillagt en klarere rolle i arbeidet for å få virksomhetene til å tilrettelegge arbeidet slik at arbeidstakere med redusert arbeidsevne kan bevare arbeidsforholdet. Arbeidstilsynet skal iverksette reaksjoner overfor de virksomheter som ikke viser vilje til å følge opp arbeidsmiljølovens krav om sykefraværsoppfølging og utarbeidelse av oppfølgingsplaner for sykmeldte.

2. Delmål 1 – redusert sykefravær

Intensjonsavtalens første mål er ”å redusere sykefraværet med minst 20 pst for hele avtaleperioden ift sykefraværnivået for 2. kvartal 2001 iht den nasjonale sykefraværstatistikken”.

Det er lagt til grunn at det offisielle måltallet på sykefravær i IA-avtalen er (totalt antall sykefravær/dagsverk i prosent av mulige dagsverk). Utgangspunktet for målingen av endringer i sykefraværet er som nevnt 2. kvartal 2001. Da var det totale sykefraværet (legemeldt og egenmeldt) i hht dette målet på 7 pst (hhv legemeldt 6,3 pst og egenmeldt 0,7 pst).

Datagrnnlaget for evalueringen av totalfraværet pr 2. kvartal 2003 er nasjonal sykefraværstatistikk og SSBs utvalgsundersøkelse om egenmeldt fravær. Videre følges IA-virksomhetene særskilt i sykefraværstatistikken. Som et supplement til disse registerdataene vises det til statistikk fra Prosessindustriens landsforbund (PIL) og NHO, samt oversikt over utviklingen av antall sykepengedager betalt av folketrygden.

2.1 Nasjonal sykefraværstatistikk

Tabell 1: Tapte dagsverk på grunn av egenmeldt og legemeldt sykefravær for arbeidstakere 16-69 år, i prosent av avtalte dagsverk. Kvartalstall. 2000-2003. Kilde SSB

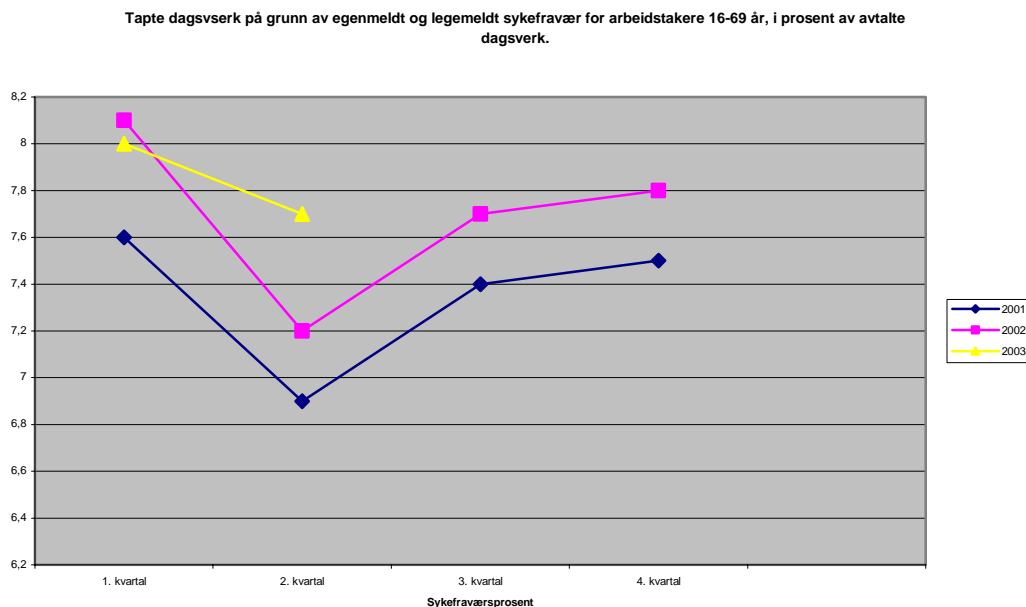
Kvartal	Totalt sykefravær ¹	Egenmeldt sykefravær ²	Legemeldt sykefravær
	<u>Sykefraværsprosenter</u>		
2000			
2. kvartal	6,9	0,7	6,2
3. kvartal	7,1	0,6	6,5
4. kvartal	7,1	0,8	6,3
2001			
1. kvartal	7,6	1,0	6,6
2. kvartal	7	0,7	6,3
3. kvartal	7,4	0,6	6,8
4. kvartal	7,5	0,8	6,7
2002			
1. kvartal	8,2	1,1	7,1
2. kvartal	7,2	0,7	6,6
3. kvartal	7,7	0,7	7,1
4. kvartal	7,8	1,0	6,9
2003			
1. kvartal	8,0	1,0	7,1
2. kvartal	7,8	0,7	7,1
	<u>Endring i prosentpoeng fra samme kvartal året før</u>		
2001			
2. kvartal	0,1	0,0	0,1
3. kvartal	0,4	0,0	0,4
4. kvartal	0,4	0,0	0,4
2002			
1. kvartal ¹	0,5	0,1	0,4
2. kvartal	0,3	0,0	0,3
3. kvartal	0,3	0,0	0,3
4. kvartal	0,3	0,1	0,2
2003			
1. kvartal ¹	0,0	-0,1	0,1
2. kvartal ¹	0,5	0,0	0,4

¹ Endringstallene for 1. kvartal 2002 og 2003 og 2. kvartal 2003 er justert for påskeukens plassering.

² Avløserlag i jordbruket, olje- og gassutvinning, sjøtransport, lønnet husarbeid og internasjonale organisasjoner er holdt utenfor utvalgsundersøkelsen om egenmeldt sykefravær.

Tabell 1 viser at sykefraværet økte fra 7,0 prosent i 2.kvartal 2001 til 7,8 prosent i 2.kvartal 2003. Dette er en økning på 11,5 prosent. Utviklingen i sykefraværet siden IA- avtalen ble inngått innebærer at sykefraværet må reduseres med over 30 pst i løpet av de neste to årene for at målsettingen i avtalen skal oppfylles.

Figur 3



Kilde SSB

Veksten i sykefraværet har fra 2.kvartal 2001 til 2.kvartal 2002 kommet i form av legemeldt fravær, selv om utvidet rett til egenmelding isolert sett skulle bidra til at det egenmeldte fraværet går opp og det legemeldte ned. Dette indikerer at det faktisk har vært en nedgang i korttidsfraværet og at det er vekst i langtidsfraværet som står for veksten i det samlede sykefraværet. Dette bekreftes av å se på utviklingen i det legemeldte korttidsfraværet.

Tabell 2. Endring i legemeldte sykefraværsdagsverk etter sykefraværstilfellenes varighet i kalenderdager, fra 2. kvartal 2001 til 2. kvartal 2003. Prosent. Kilde SSB

	1-3 dager	4-8 dager	9-16 dager	mer enn 16 dager
2. kv 2001 - 2. kv 2003	-6,3	-7,3	-2,5	13,7

Tabell 2 viser at det er det lange legemeldte fraværet (fravær utover arbeidsgiverperioden) som har økt. Utviklingen i varigheten er noe vanskelig å måle helt presist siden det de siste to år har vært en økende andel ansatte som arbeider i bedrifter med utvidet egenmeldingsperiode. Det er vanskelig å stille sammen varighetstall fra egenmeldt og legemeldt fravær på grunn av at disse baserer seg på ulike datakilder.

Utvikling i sykefraværet fordelt på kjønn

Tabell 3(i vedlegg): Tapte dagsverk på grunn av egenmeldt og legemeldt sykefravær for arbeidstakere 16-69 år, i prosent av avtalte dagsverk etter kjønn. Kvartalstall. 2000-2003. Kilde SSB

Tabell 3 viser at det totale sykefraværet for menn økte fra 5,7 til 6,3 prosent fra 2. kvartal 2001 til 2. kvartal 2003. For kvinner økte sykefraværet fra 8,6 til 9,6 prosent i samme periode.

I 2. kvartal 2003 utgjorde det egenmeldte fraværet hhv 0,6 prosent for menn og 0,8 prosent for kvinner. Det er det legemeldte fraværet som har økt for begge kjønn.

Utviklingen i sykefraværet fordelt på næring

Tabell 4. Tapte dagsverk på grunn av egenmeldt og legemeldt sykefravær i kvartalet i prosent av mulige dagsverk, etter næring. Prosentvis endring fra 2. kvartal 2001. Kilde SSB

Næring	Tapte dagsverk		Prosentvis endring fra 2. kvartal 2001 til 2. kvartal 2003
	i prosent		
	2. kv. 2001	2. kv. 2003	2. kv. 2003
TOTALT	7,0	7,8	11,5
01-05 Jordbruk, skogbruk og fiske ¹	5,3	6,5	22,8
11 Olje- og gassutvinning ¹	3,8	3,9	3,1
10,12-37 Industri og bergverksdrift	7,3	8,0	8,5
40-41 Kraft- og vannforsyning	4,9	5,4	10,5
45 Bygge- og anleggsvirksomhet	7,0	8,4	19,4
50-55 Vareh.,hotell og restaurantv.	6,5	7,3	12,3
60-64 Transport og kommunikasjon ¹	7,4	8,2	9,7
65-67 Finansiell tjenesteyting,forsikring	5,1	5,5	7,5
70-74 Forr.tjenesteyting, eiendomsdrift	5,4	6,4	19,2
75 Off.adm og forsvar,sosialforsikr.	6,0	6,7	10,3
80 Undervisning	6,6	7,0	6,3
85 Helse-, sosialtjenester	9,6	10,4	8,8
90-99 Andre sosiale og personlige tjen. ¹	7,0	7,6	8,9
00 Uoppgitt	5,3	4,7	-12,8

¹ Avløserlag i jordbruket, olje- og gassutvinning, sjøtransport, lønnet husarbeid og internasjonale organisasjoner er holdt utenfor utvalgsundersøkelsen om egenmeldt sykefravær

Tabell 4 viser at i 2. kvartal 2003 var sykefraværet høyest i helse- og sosialtjenestene (10,4 prosent). Også bygg- og anleggsvirksomhet og transport og kommunikasjon har et relativt høyt fravær på hhv 8,4 og 8,2 prosent. Blant de større næringene var fraværet lavt i finansiell tjenesteyting med 5,4 prosent.

Det har vært vekst i sykefraværet i alle næringer i perioden 2. kvartal 2001 til 2. kvartal 2003. Veksten har vært særlig stor i bygg- og anlegg med en vekst på 19,4 prosent. Helse- og sosialtjenester hadde en vekst under gjennomsnittet for alle næringer, på 8,8 prosent i perioden. Lavest vekst har det vært i undervisning, med en vekst på 6,3 prosent i perioden.

Arbeidsgruppens kommentarer til utviklingen

Det er flere forhold som kan ha påvirket sykefraværsutviklingen siden inngåelsen av IA-avtalen, slik som økt arbeidsledighet og lavere sysselsetting samt endringer i sysselsettingen fordelt på alder, kjønn og næring, aksjonseffekt samt hvor lenge avtalen har virket.

Arbeidsgruppen drøfter nedenfor betydningen av disse forholdene og presenterer kvantitative anslag på effekten av de ulike faktorene for fraværsutviklingen.

Andelen eldre og kvinner har økt noe blant de sysselsatte siden IA-avtalen ble inngått. Siden eldre arbeidstakere i gjennomsnitt har høyere sykefravær enn yngre arbeidstakere, og kvinner i gjennomsnitt har høyere sykefravær enn menn, trekker dette isolert sett i retning av økt sykefravær. Ettersom det norske arbeidsmarkedet er svært kjønnsdelt, vil en få et godt mål på betydningen av økt andel kvinner blant de sysselsatte på sykefraværet ved å beregne effekten på sykefraværet av endringer i næringsstrukturen. Ifølge beregninger fra SSB økte sykefraværet i perioden 2. kvartal 2001 til 2. kvartal 2003 med 1,5 pst. som følge av endringer

i næringsstruktur og alders sammensetning. Totalt økte sykefraværet med 11,5 pst. i denne perioden. Eksklusive effekter av næring, kjønn og demografi har dermed sykefraværet økt med 10 pst. siden intensjonsavtalen ble inngått.

Sandman-utvalget pekte på at det er en sammenheng mellom utviklingen på arbeidsmarkedet og utviklingen i sykefraværet. På slutten av 1980-tallet og begynnelsen av 1990-tallet falt sykefraværet samtidig som ledigheten økte kraftig. Etter at arbeidsledigheten begynte å falle på midten av 1990-tallet, økte sykefraværet igjen. Sandman -utvalget drøftet ulike forklaringer på denne sammenhengen, men konkluderte med at det er vanskelig å avgjøre hva som er drivkreftene bak denne sammenhengen. I utredningen pekes spesielt på en norsk studie som ved å benytte data fra NHOs medlemsbedrifter finner at en dobling av ledigheten reduserer korttidsfraværet (inntil 4 dager) med 15 pst, mens langtidsfraværet reduseres med 9 pst. for kvinner og 4 pst. for menn. Sammenhengen mellom konjunkturutviklingen og sykefraværet ser ut til å ha virket svakere i den nåværende lavkonjunkturen. Til tross for at den registrerte arbeidsledigheten har økt med 50 pst. fra 2. kvartal 2001 til 2. kvartal 2003, har det samlede sykefraværet fortsatt å vokse. Det kan imidlertid observeres en viss nedgang i korttidsfraværet .

I tillegg til endringer i ytre forhold og endringer i virkemidler og rammebetingelser for sykefraværarbeidet som følger direkte av Intensjonsavtalen, kunne en forvente at selve oppmerksomheten rundt avtalen og sykefraværarbeidet i seg selv kan ha påvirket fraværsutviklingen ("oppmerksomhetseffekt" eller "aksjonseffekt"). I 1990 ble det inngått en samarbeidsavtale mellom partene i arbeidslivet som hadde som mål å redusere sykefraværet. Denne samarbeidsavtalen ble evaluert blant annet av Rogalandsforskning. Evalueringen er oppsummert i St. meld. nr. 35 (1994-1995) Velferdsmeldingen, hvor det bl.a. heter at "Rapporten kan imidlertid tyde på at det ikke er noen sterk sammenheng mellom nedgangen i fraværet og aktiviteten i Sykefraværprosjektet, og at de positive resultatene fra Sykefraværprosjektet særlig kan tilskrives en oppmerksomhetseffekt." Arbeidsgruppen vil understreke at det er metodiske problemer knyttet til å måle slike effekter, og at effekten kan være en annen nå enn hva den var tidlig på 1990-tallet.

2.2 Sykefravær i IA-virksomheter

Sykefravær i IA- virksomheter 2. kvartal 2003

Tabell 5 viser sykefraværet totalt for IA -virksomheter og andre virksomheter for 2.kvartal 2003¹. I tabellen er det tatt med alle som var IA-virksomheter pr august 2003.

Tabell 5. Egenmeldt og legemeldt sykefravær i prosent av avtalte dagsverk, etter næring for IA-virksomheter og andre virksomheter. 2. kvartal 2003

Næring	Totalt fravær		Egenmeldt fravær		Legemeldt fravær	
	Ikke		Ikke		Ikke	
	IA-bedrifter	IA-bedrifter	IA-bedrifter	IA-bedrifter	IA-bedrifter	IA-bedrifter
TOTALT	8,5	7,4	0,9	0,6	7,6	6,7
01-05 Jordbruk, skogbruk og fiske	8,0	6,4	0,9	0,7	7,1	5,7
11 Olje- og gassutvinning	4,0	4,5	0,8	0,2	3,3	4,3
10,12-37 Industri og bergverksdrift	8,0	8,0	0,9	0,7	7,2	7,3
40-41 Kraft- og vannforsyning	6,0	5,1	0,7	0,5	5,3	4,6
45 Bygge- og anleggsvirksomhet	8,6	8,3	0,9	0,7	7,7	7,6
50-55 Vareh.,hotell og restaurantv.	7,9	7,2	0,9	0,5	7,0	6,7
60-64 Transport og kommunikasjon	9,0	7,6	0,9	0,5	8,2	7,1
65-67 Finansiell tjenesteyting,forsikring	5,9	5,1	0,7	0,5	5,2	4,6
70-74 Forr.tjenesteyting, eiendomsdrift	7,9	6,2	1,3	0,7	6,7	5,5
75 Off.adm og forsvar,sosialforsikr.	7,4	5,5	0,9	0,7	6,5	4,9
80 Undervisning	7,2	6,7	0,6	0,5	6,6	6,2
85 Helse-, sosialtjenester	10,7	9,9	1,0	0,8	9,7	9,1
90-99 Andre sosiale og personlige tjen.	7,6	7,6	0,8	0,7	6,8	6,9

¹Tallene i tabell 5 kan ikke sammenliknes med de øvrige tabellene da IA- virksomheter omfatter alle i motsetning til de andre tabellene som bare gjelder IA- virksomheter første halvår.

Nivået på sykefraværet 2. kvartal 2003 er gjennomgående høyere i IA-virksomheter enn i ikke IA-virksomheter. Dette kan skyldes at IA-virksomhetene har høyere kvinneandel og en høyere alderssammensetning enn øvrige bedrifter. Se figur 1. og figur 2.

Nivået på sysselsettingen i IA- virksomhetene var omtrent uendret fra 2. kvartal 2002 til 2. kvartal 2003.

Utvikling i sykefraværet i IA- virksomheter 2002-2003

For å se på utviklingen i IA-virksomheter og andre har arbeidsgruppen primært sett på de som var IA-virksomheter pr 1.halvår 2002 sammenliknet med de som ennå ikke har blitt IA-virksomheter. Alle disse vil ha utvidet egenmeldingsperiode og vil ha vært IA-virksomhet minst et år ved 2.kvartal 2003.

Tabell 6: Tapte dagsverk på grunn av legemeldt sykefravær for arbeidstakere 16-69 år, i prosent av avtalte dagsverk for IA-virksomheter og andre. 2. kvartal 2001-2003. Kilde RTV

Næringsgrupper	Antall sysselsatte i pst av totalt antall sysselsatte	IA-bedrifter			Ikke IA-bedrifter			
		2003	Endring	Endring	2003	Endring		Endring
			2001-2002			2002-2003	2001-2002	
Alle næringer	8,3	7,6	2,9	5,6	63,1	6,8	5,1	9,7
Jordb. skogb, fiske	3,3	7,5	-7,8	5,6	90,5	5,7	6,7	18,8
Olje og gassutv.	42,2	3,5	15,2	-7,9	56,3	4,2	-2,4	5,0
Industri og bergverk	8,0	7,5	-1,4	8,7	62,8	7,3	4,6	7,4
Kraft og vannforsk.	11,0	6,1	-4,7	48,8	63,3	4,6	2,4	7,0
Bygg og anlegg	4,0	7,3	3,0	7,4	79,8	7,6	3,2	16,9
Varehandel,hotell og rest.	1,0	7,6	10,3	18,8	92,0	6,7	5,1	8,1
Transp. og kom.	2,5	10,1	-2,0	3,1	77,1	7,6	3,2	16,9
Finans,tj.	10,5	5,2	-10,2	18,2	52,9	4,6	-4,9	17,9
Forretningsm. Tjenesteyt.	5,3	9,8	7,4	-3,9	84,3	5,4	8,9	10,2
Off.adm.	14,5	7,0	3,2	7,7	37,1	4,9	-6,4	11,4
Undervisning	18,3	6,6	1,6	6,5	29,8	6,2	1,7	5,1
Helse og sosial	11,9	10,0	1,1	6,4	35,8	9,1	2,4	5,8
Andre sosial og person.tj.	3,0	7,5	14,1	2,7	79,6	6,9	1,6	7,8

* Andel sysselsatte omfatter kun bedrifter som er gjenfunnet i Arbeidsgiver/Arbeidstaker-registeret, og avviker fra manuelt innregistrerte tall

Andelen IA- virksomheter i ulike næringer er svært varierende, jf figur 1. Standardiserer vi for alder og kjønn når det gjelder det legemeldte fraværet for IA -virksomheter og andre virksomheter vil sykefraværet i IA-virksomhetene for 2.kvartal 2003 ligge på 6,9 mot 6,8 for ikke IA-virksomheter. Dette viser at nivåforskjellen i sykefraværet i all hovedsak skyldes ulike alders- og kjønns sammensetning.

Den økte adgangen til egenmeldt sykefravær innebærer at en del av det som tidligere ble registrert som legemeldt fravær før en virksomhet inngikk IA-avtale, etter inngåelse av slik avtale blir registrert som egenmeldt fravær. Dette trekker isolert sett i retning av at det legemeldte fraværet i IA- virksomhetene vil vokse saktere enn det legemeldte fraværet i andre virksomheter. Dette gjør det også vanskelig å kartlegge utviklingen i totalfraværet i IA-virksomheter sammenlignet med andre virksomheter. Hvis det egenmeldte sykefraværet i IA-virksomhetene har økt med mindre enn 30 prosent siden IA- avtalen ble inngått, har det i følge beregninger i RTV vært en svakere vekst i det samlede sykefraværet i IA-virksomheter enn i andre virksomheter i denne perioden. Ettersom en mangler gode data for utviklingen i det egenmeldte sykefraværet for IA-virksomheter i 2001 og 2002, vet en imidlertid ikke om det samlede sykefraværet har vokst mer eller mindre i IA- virksomheter enn i andre virksomheter.

I løpet av de to årene siden IA-avtalen ble inngått, har andelen av sysselsatte som er omfattet av en samarbeidsavtale med trygdeetaten økt gradvis og samarbeidsavtalen har virket med varierende lengde for ulike virksomheter. Dette innebærer isolert sett at eventuelle virkninger på sykefraværet pga. IA-arbeidet vil variere mellom IA-virksomhetene. Jo lengre det er siden en virksomhet undertegnet samarbeidsavtale, jo sterkere skulle en forvente at eventuelle virkninger på sykefraværet var. Det er imidlertid vanskelig på grunnlag av det foreliggende tallmaterialet å identifisere slike forskjeller mellom IA-virksomhetene.

Utviklingen i egenmeldt fravær i et utvalg IA- virksomheter

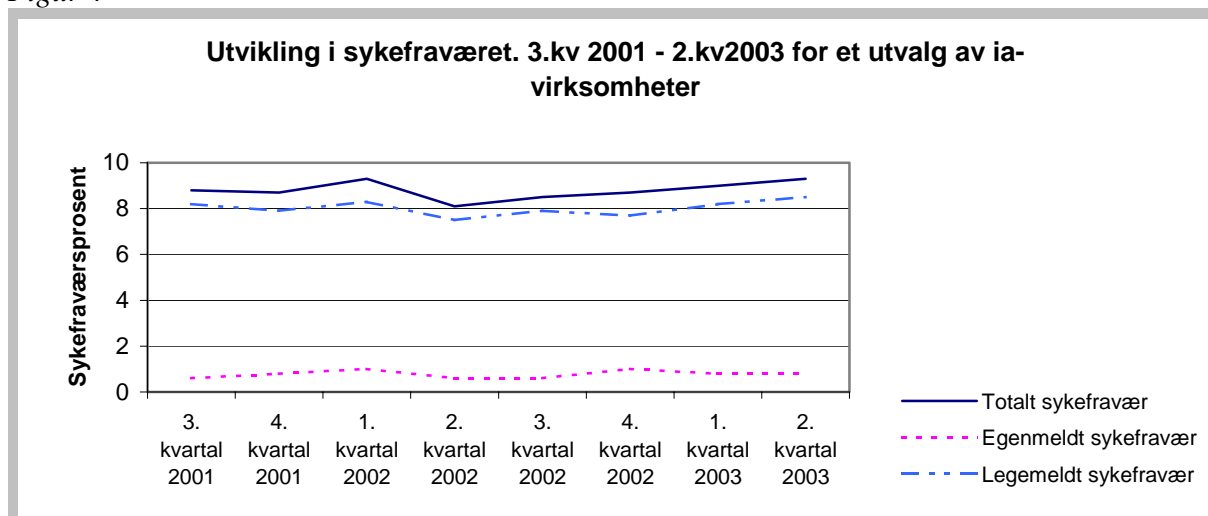
Rikstrygdeverket har gjennomført en undersøkelse som tar for seg utviklingen i bruk av egenmeldt fravær før og etter inngåelse av samarbeidsavtale for et utvalg av IA-virksomheter.

Utvalget består av et tilfeldig utvalg på 138 virksomheter som tegnet samarbeidsavtale første halvår 2002. Dette utvalget omfatter 10 pst av alle IA-ansatte pr 30.06.02. Innenfor virksomhetene i utvalget var det i 1. halvår 2002 ansatt 15 698 personer. For 1. kvartal 2002 og 2003 har en benyttet et delutvalg på 92 virksomheter mens en for 2. kvartal 2002 og 2003 har benyttet et delutvalg på 90 virksomheter.

Næringsfordeling og kjønnsfordeling i utvalget skiller seg noe fra det totale antall ansatte i IA-virksomheter pr 30.06.02. Det er spesielt mange fra næringen "industri og bergverk". Det er også en større andel ansatte i "transport og kommunikasjon" enn i IA-virksomheter ellers. Begge disse næringene har et noe høyere sykefravær enn totalfraværet for alle næringer. Kjønnsfordelingen i utvalget skiller seg også fra det totale antall IA-ansatte pr 30.06.02. Forskjell mellom utvalgets sammensetning og sammensetningen av IA-virksomheter totalt per 30.6.2002, samt forskjellene i utvalgsstørrelse mellom kvartalene bidrar til usikkerhet knyttet til generaliserbarheten av resultatene. Resultatene fra undersøkelsen er presentert i tabell 7.

Figur 4 illustrerer utviklingen i totalfraværet for dette utvalget, fordelt på legemeldt og egenmeldt fravær fra 3. kvartal 2001 til 2. kvartal 2003.

Figur 4



Kilde RTV

Tabell 7: Tapte dagsverk på grunn av egenmeldt og legemeldt sykefravær for arbeidstakere i prosent av avtalte dagsverk, 3. kvartal 2001 til 2. kvartal 2003. Kilde RTV

Kvartal	Totalt sykefravær	Egenmeldt sykefravær	Legemeldt sykefravær
3. kvartal 2001	8,8	0,6	8,2
4. kvartal 2001	8,7	0,8	7,9
	9,3	1,0	8,3
1. kvartal 2002			
2. kvartal 2002	8,1	0,6	7,5
3. kvartal 2002	8,5	0,6	7,9
4. kvartal 2002	8,7	1,0	7,7
	9,0	0,8	8,2
1. kvartal 2003			
2. kvartal 2003	9,3	0,8	8,5
<u>Endring i prosentpoeng</u>			
3.kv. 2001/2002	-0,3	0	-0,3
4.kv. 2001/2002	0	0,2	-0,2
1.kv. 2002/2003	-0,3	-0,2	-0,1
2.kv. 2002/2003	1,2	0,2	1,0

Tabell 7 viser at det har vært betydelig variasjon mellom de ulike kvartalene når det gjelder utviklingen i det totale sykefraværet for dette utvalget. Mens sykefraværet gikk ned med 0,3 prosentpoeng både fra 3. kvartal 2001 til 3. kvartal 2002 og fra 1. kvartal 2002 til 1. kvartal 2003, økte sykefraværet med hele 1,2 prosentpoeng fra 2. kvartal 2002 til 2. kvartal 2003.

2.3 Annen sykefraværstatistikk

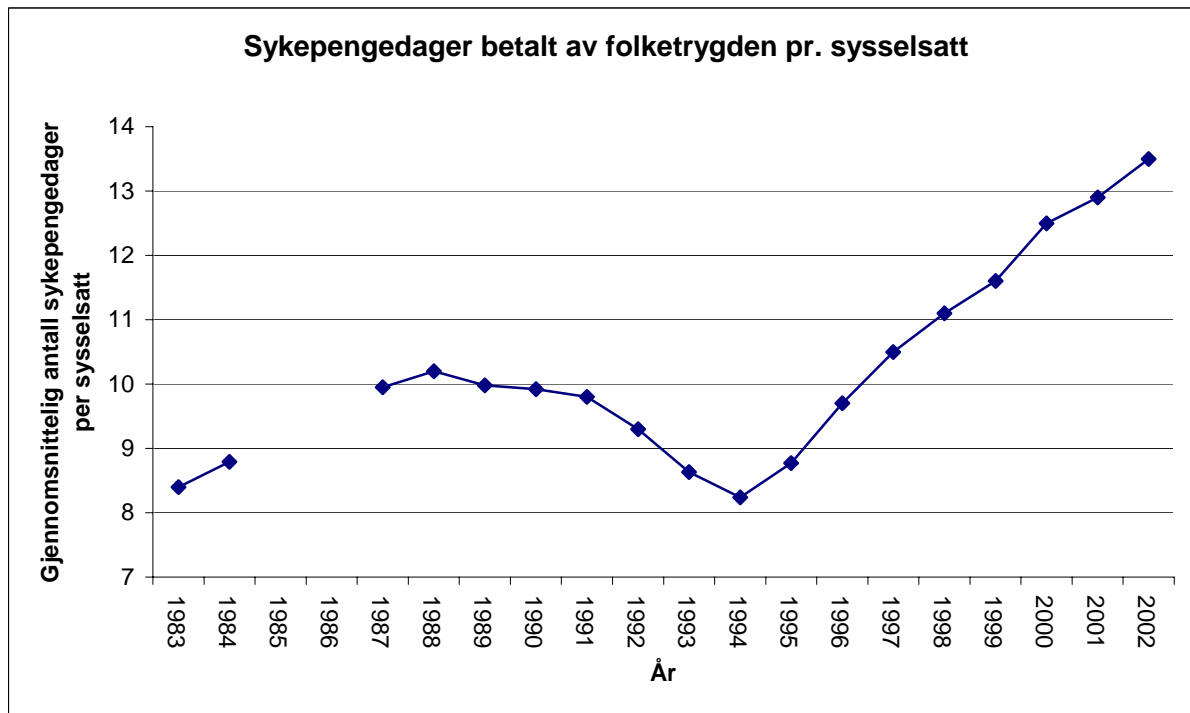
I følge Prosessindustriens landsforening (PIL) er totalfraværet i prosessindustrien på vei ned, selv om nedgangen er beskjeden. I følge PIL er utviklingen med reduksjon eller utflating i sykefraværet særlig tydelig for IA- virksomheter. PIL- bedrifter som inngikk samarbeidsavtale første halvår 2002 hadde i følge PIL et sykefravær i 2. kvartal i år på 6,4 prosent mot 6,8 i samme periode i fjor. Det er en nedgang på 6,2 prosent.

I følge NHO viser nasjonal sykefraværstatistikk for NHOs bedrifter for 1. halvår 2003 en mer positiv utvikling for IA-virksomhetene enn for andre virksomheter. I følge NHO viser statistikken en vekst i det legemeldte fraværet på 6,9 prosent for alle NHO-bedrifter fra 1. halvår 2002 til 1. halvår 2003. NHOs IA-virksomheter (som pr januar 2003 var IA-virksomhet) hadde en vekst på 3,9 prosent i samme periode.

2.4 Sykefravær utover arbeidsgiverperioden

RTV fører statistikk over utbetalte sykepengedager fra folketrygden (etter utløp av arbeidsgiverperioden), Statistikken er sammenlignbart over tid. Den kan ikke sammenlignes med den nasjonale sykefraværstatistikken som måler sykefravær i prosent av avtalte dagsverk. RTVs sykepengestatistikk teller alle sykepengedager likt om det gjelder deltids- eller heltidsstillinger, eller om det er graderte eller fulle sykepenger.

Figur 5
Kilde RTV



Grafen i figur 5 viser at gjennomsnittlig antall sykepengedager betalt av folketrygden pr sysselsatt har økt i fra 1994 og fremover. Grafen utarbeides bare for hele år, men foreløpige tall hittil i år viser at den fortsetter å øke. Det er her ikke mulig å skille mellom IA-virksomheter og andre.

2.5 Oppsummering/ vurdering

Sykefraværet har økt med 11,5 prosent fra 2. kvartal 2001 til 2. kvartal 2003. Justert for endringer i alder og kjønn i arbeidsstyrken og endringer i næringsstruktur kan veksten anslås til 10 prosent. Sykefraværet må reduseres med vel 30 pst i løpet av de neste to årene for at målsettingen i IA-avtalen skal oppfylles.

Det har vært en økning i fraværet gjennom hele perioden. Det er det legemeldte og særlig fravær utover arbeidsgiverperioden som øker. Til tross for at flere arbeidstakere har fått økt mulighet til egenmelding, er det ingen endring i det samlede egenmeldte fraværet i perioden. Dette indikerer at korttidsfraværet, justert for regelendringer, reelt sett har gått noe ned i perioden.

Tidligere har man observert nedgang i sykefraværet ved økt arbeidsledighet og nedgang i sysselsetting. I denne perioden har man til nå ikke sett et slikt utslag på sykefraværet samlet, men finner en viss effekt på korttidsfraværet.

Effekten på sykefraværet av tiltaket med IA-virksomheter er vanskelig å anslå presist fordi det er relativt få bedrifter som har vært IA-virksomheter over noe tid. Også IA-virksomheter har samlet hatt en vekst i sykefraværet. Dersom det egenmeldte fraværet i IA-virksomheter har økt mindre enn 30 prosent siden IA-avtalen ble inngått, har det vært en svakere vekst i det samlede sykefraværet i IA-virksomheter enn i andre virksomheter i perioden. Ettersom en mangler gode data for utviklingen i egenmeldt sykefravær for IA-virksomheter i 2001 og 2002, vet en imidlertid ikke om det samlede sykefraværet har vokst mer eller mindre i IA-virksomheter enn i andre virksomheter.

3. Delmål 2 Tilsette flere personer med redusert funksjonsevne

Intensjonsavtalens andre operative mål er ”å få tilsatt langt flere arbeidstakere med redusert funksjonsevne (yrkeshemmede arbeidstakere, arbeidstakere på attføringstiltak, reaktiverede uføretrygdede) enn i dag”. Det er lagt til grunn at dette målet bør evalueres både ut i fra at færre skal bli uføretrygdete, og at flere uføretrygdete og yrkeshemmede skal komme inn i /tilbake til jobb.

For å måle utviklingen ihht delmål 2 er følgende indikatorer/måltall lagt til grunn:

1. Andelen personer med redusert funksjonsevne i arbeid og endring i denne andelen over tid.
2. Personer med redusert funksjonsevne i prosent av befolkningen i yrkesaktiv alder og endringer i denne andelen over tid
3. Innstrømminger fra yrkesaktivitet til stønadsordninger
4. Utstrømming fra stønadsordninger til yrkesaktivitet
5. Andel personer med redusert funksjonsevne på tiltak

Evalueringen av delmål 2 etter 2. kvartal 2003 består av to deler; tilleggsundersøkelsen i Arbeidskraftundersøkelsen (AKU) om funksjonshemmede på arbeidsmarkedet (indikator 1 og 2), samt tall for beholdning og strømmer inn og ut av ulike overføringsordninger, hvor opplysningene er hentet fra ulike administrative registre (indikator 3-5). Strømningstallene

baserer seg på en analyse foretatt av SSB, mens beholdningstallene over antall personer på de enkelte ordningene består av statistikk utarbeidet av henholdsvis RTV og Aetat.

Både data fra AKU og administrative registre har svakheter som gjør at de hver for seg ikke kan gi et fullt ut tilfredsstillende bilde av personer med redusert funksjonsevne.

Arbeidsgruppen mener likevel at de to datakildene utfyller hverandre i forhold til evaluering av delmål 2 i IA- avtalen.

Mens indikatorene 1 og 2 (AKU) beskriver personer med redusert funksjonsevne uavhengig av om de mottar noen offentlig stønad eller ikke knyttet til sin funksjonsevne, beskriver indikatorene 3-5 (registerstatistikken) bare de som mottar offentlig stønad og/eller er på tiltak pga sin funksjonsevne. Nærmere om datagrunnlaget og de ulike indikatorene er beskrevet i rapporten ”Operasjonalisering og oppfølging av målene i Intensjonsavtalen om et mer inkluderende arbeidsliv – rapport fra en arbeidsgruppe”. I nevnte rapport er det også gjort rede for problemer knyttet til definisjon av gruppen ”personer med redusert funksjonsevne”.

Proessen fra å bli langtidssykemeldt til rehabilitering/attføring og så tilbake til arbeid eller til uføretrygd, vil for mange ta lang tid. Tilsvarende vil det måtte påregnes relativt lang tid å gjennomføre tiltak med sikte på å få personer ut i ordinært arbeid som kommer fra en status som uføretrygdet.

Indikatorene vil på nåværende tidspunkt i stor grad vise en utvikling som er bestemt av langsiktige strukturelle trender og mer kortsiktige endringer på arbeidsmarkedet.

Med den korte tiden IA-avtalen har virket, kan man ikke forvente å kunne gi noen effektevaluering av IA-avtalen. Dette forsterkes av at deler av tallgrunlaget i registerstatistikken har lang produksjonstid.

3.1 Funksjonshemmede på arbeidsmarkedet - rapport fra tilleggsundersøkelse til Arbeidskraftundersøkelsen (AKU) 2. kvartal 2003

I 2. kvartal 2003 ble det gjennomført en tilleggsundersøkelse til arbeidskraftundersøkelsen (AKU) om funksjonshemmedes situasjon på arbeidsmarkedet. I AKU defineres gruppen funksjonshemmede som de som svarer bekræftende på følgende spørsmål:

Med funksjonshemning menes fysiske eller psykiske helseproblemer av mer varig karakter som kan medføre begrensninger i det daglige liv. Det kan for eksempel være sterkt nedsatt syn eller hørsel, lese- og skrivevansker, bevegelsehemninger, hjerte- eller lungeproblemer, psykisk utviklingshemning, psykiske lidelser eller annet. Har du etter din mening en funksjonshemning?

Formålet med undersøkelsen er å kartlegge funksjonshemmedes forhold til arbeidsmarkedet, og på hvilke måter funksjonshemmedes situasjon eventuelt skiller seg ut fra andres.

Tilsvarende undersøkelser er gjort i 2. kvartal 2002 samt i 4. kvartal 2000.

Styrke og svakheter ved AKU er redegjort for i detalj i rapporten ”Operasjonalisering og oppfølging av målene i Intensjonsavtalen om et mer inkluderende arbeidsliv – rapport fra en arbeidsgruppe”.

Indikator 1: Andelen personer med redusert funksjonsevne i arbeid og endring i denne andelen over tid

Tabell 8: Funksjonshemmede som er sysselsatt*, 16-66 år
Kilde SSB

	4.kv. 2000	2.kv. 2002	2.kv.2003	Feilmargin**
1000				
I alt	216	204	184	± 10
Menn	107	98	89	± 7
Kvinner	109	106	95	± 7
Prosent				
I alt	47,0	46,6	42,5	± 2,3
Menn	50,6	48,3	44,6	± 3,5
Kvinne	44,0	45,1	40,8	± 3,1

*Dvs. sysselsatte med funksjonshemming i prosent av funksjonshemmede personer i alt.

** SSB har ikke foretatt nøyaktige beregninger av størrelsen på standardavvik (og feilmarginer) for tallene fra denne undersøkelsen. De oppførte anslagene ovenfor antyder imidlertid størrelsesordenen på disse.

Tabell 8 viser at andelen sysselsatte blant personer med redusert funksjonsevne (definert som funksjonshemmede i AKU) har gått ned fra 47,0 prosent i 4. kvartal 2000 til 42,5 prosent i 2. kvartal 2003. Også befolkningen som helhet hadde nedgang i sysselsettingsprosenten i samme periode. Personer med redusert funksjonsevne hadde imidlertid en noe sterkere nedgang i sysselsettingen. 58 prosent av de funksjonshemmede som var i arbeid i 2003 oppgav at de ikke mottok noen offentlig stønad knyttet til sin funksjonshemming. Dette var på nivå med tidligere år.

Nedgangen i yrkesdeltakelse blant funksjonshemmede kan skyldes at færre er blitt ansatt og/eller at funksjonshemmede har mistet jobben og blitt arbeidsledige eller har forlatt arbeidsstyrken. Det har skjedd en viss økning i andelen arbeidsledige blant de funksjonshemmede. AKU-undersøkelsen indikerer samlet sett en nedgang i andelen funksjonshemmede som er i arbeidsstyrken fra rundt 50 prosent i 2000 til rundt 46 prosent i 2003. Nedgangen har vært størst for menn.

Indikator 2: Andelen personer med redusert funksjonsevne i prosent av befolkningen i yrkesaktiv alder og endringer i denne andelen over tid

Tabell 9: Funksjonshemmede i befolkningen 16-66 år
Kilde SSB

	4.kv. 2000	2.kv. 2002	2.kv 2003	Feilmargin**
	1000			
I alt	460	438	433	± 14
Menn	212	203	201	± 10
Kvinner	248	234	233	± 11
	Prosent			
I alt	15,7	14,7	14,4	± 0,4
Menn	14,2	13,5	13,2	± 0,7
Kvinne	17,2	16,0	15,7	± 0,7

**se fotnote til tabell 8

Tabell 9 viser at andelen av befolkningen som oppga å ha redusert funksjonsevne lå stabilt på rundt 14,5 prosent i 2. kvartal 2002 og 2. kvartal 2003. I 4. kvartal 2000 lå tallet noe høyere, rundt 15,5 prosent, men forskjellen kan delvis skyldes sesongmessige forhold.

Fordeling på IA-virksomheter og andre virksomheter

Tabell 10 (i vedlegg). Ansatte i alt 16-66 år og ansatte med funksjonshemming etter ansettelse i bedrift med eller uten samarbeidsavtale, fordelt på næring. 2. kvartal 2003. I 1000 og prosent. Kilde SSB

Tallene fra AKU for 2.kvartal 2003 viser at andelen funksjonshemmede i IA-virksomheter er 8,8 prosent, mens andelen i ikke IA-virksomheter er 7,5 prosent. IA-virksomheter er her alle som ved utgangen av juni 2003 hadde inngått samarbeidsavtale. Det vil altså være en blanding av ansatte i bedrifter som helt nylig har inngått samarbeidsavtale, og ansatte i bedrifter med en lenger historie som IA-virksomhet. Tallene kan ikke tolkes som at den høyere andelen funksjonshemmede i IA- virksomheter skyldes at disse har beholdt flere funksjonshemmede i arbeid eller rekruttert flere med redusert funksjonsevne. Fordelt på næring viser da også tallene at det ikke er noen systematikk i at andelen funksjonshemmede er størst i IA-virksomheter. Det kan ikke utarbeides tilsvarende tall for 2. kvartal 2002, da antall IA-virksomheter var for få på det tidspunkt for å gi et tilstrekkelig stort utvalg i AKU.

Andre forhold som belyser funksjonshemmedes forhold på arbeidsmarkedet

Som et supplement til indikator 1 og 2 slik de er presentert over, har arbeidsgruppen vurdert det som relevant å ta med ytterligere informasjon fra tilleggsundersøkelsen i AKU. Dette gir en bredere beskrivelse av funksjonshemmedes situasjon på arbeidsmarkedet, selv om det ikke gir direkte informasjon i forhold til måloppnåelse i henhold til delmål 2 i IA- avtalen.

Funksjonshemmede med deltidsjobb

Det er en høyere deltidsandel blant de funksjonshemmede enn blant de sysselsatte totalt sett. I 2. kvartal 2003 hadde 44 prosent av de sysselsatte med funksjonshemming en deltidsjobb,

sammenlignet med 26 prosent totalt. Dette er omtrent på samme nivå som i de foregående undersøkelsene.

Næring, yrke, ansettelsesform

Andelen funksjonshemmede er større blant de sysselsatte i helse- og sosialtjenester. I yrker med krav til universitets- eller høgskoleutdanning er andelen funksjonshemmede lavere. Dette er i samsvar med tidligere undersøkelser.

11 prosent av de ansatte med funksjonshemming er ansatt på midlertidig basis, sammenlignet med 9 prosent av de ansatte totalt. Dette er også i tråd med resultatene fra de foregående undersøkelsene.

Fire av ti mottar stønad

42 prosent av de sysselsatte med funksjonshemming mottar én eller flere stønader som følge av funksjonshemmingen. I om lag halvparten av tilfellene dreier det seg om uførepensjon. Tar man hensyn til den utvalgsusikkerheten som hefter ved tallene, er dette omtrent på samme nivå som i tidligere undersøkelser.

Begrensninger i arbeidsevnen

Av de funksjonshemmede i arbeid oppgir 70 prosent at funksjonshemmingen begrenser hva slags *type arbeidsoppgaver* de kan utføre, tatt i betraktning de hjelpemidler man eventuelt har til rådighet. 59 prosent oppgir at funksjonshemmingen begrenser *hvor mye* de kan arbeide, dvs. den daglige eller ukentlige arbeidstid. Disse tallene er i samsvar med fjorårets undersøkelse (for 4. kvartal 2000 finnes ikke sammenlignbare tall).

Når funksjonshemmingen oppstod

Av dem som er i arbeid, ble 37 prosent funksjonshemmet først *etter* at de begynte i nåværende jobb, omtrent som i tidligere undersøkelser.

Tilrettelegging av arbeidet

Halvparten av de ansatte har fått arbeidssituasjonen tilpasset funksjonshemmingen, flest i form av endringer i arbeidsoppgavene og i arbeidstiden. Dette er en noe høyere andel enn i de foregående undersøkelsene. Av de som *ikke* har fått arbeidssituasjonen tilpasset funksjonshemmingen, sier 20 prosent at det er *behov* for slik tilpasning. En like stor andel av dem som allerede har fått noe tilrettelegging, hadde behov for *enda mer*, som i tidligere undersøkelser.

Ønske om arbeid blant ikke-sysselsatte

28 prosent av de 249 000 ikke-sysselsatte med funksjonshemninger ønsker et inntektsgivende arbeid. Over 90 prosent av dem har tidligere vært sysselsatt. Av de 68 000 som ønsker en jobb, er det 17 000 (en fjerdedel) som oppfyller betingelsene for å bli regnet som arbeidsledige. Alle de nevnte resultatene er på nivå med tidligere undersøkelser, den statistiske usikkerheten tatt i betraktning.

Av dem som ønsker arbeid, og som tidligere har hatt en jobb, sluttet 6 av 10 pga. sykdom eller uførhet. Om lag en fjerdedel av disse mener at de kunne ha fortsatt i jobben gitt visse tilpasninger, mest i form av endringer i arbeidsoppgavene. Her ligger endringstallene innenfor feilmarginen.

3.2 Bestand, tilgang og avgang fra ulike stønadsordninger – evaluering basert på registerdata

Utgangspunktet for evalueringen av IA-avtalen basert på registerdata, er personer som mottar en av folketrygdens ytelser, og da begrenset til personer som mottar uførepensjon eller rehabiliterings- og attføringspenger, samt ytterligere personer som er klassifisert som yrkeshemmet i Aetat i perioden 1999-2003.

Delmål 2 i IA-avtalen sikter særlig mot å redusere antall personer på varig uførhetstrygd. Det kan både skje ved å øke avgangen fra uføretrygd til arbeid og å redusere tilgangen til uføretrygd. Indikatorene 3 og 4 gir tall for slike strømmer.

Avgang fra og særlig tilgang til uføretrygd er prosesser som tar tid og med den relativt korte virketid IA-avtalen har hatt, kan man ikke nå forvente å se resultater av de prosesser man ønsker å påvirke. Det er derfor vanskelig å gjøre analyser av effekter av å være IA-virksomhet.

Rehabilitering og attføring er tilstander hvor det særlig settes inn ressurser for å unngå innstrømming mot uførhet, men under attføring skjer også tiltak for å tilbakeføre personer fra uføretrygd helt eller delvis til arbeid. Det er derfor nyttig å se disse i sammenheng med utviklingen i uføretrygd.

SSBs registerstatistikk (basert på administrativ statistikk fra Aetat og RTV) for strømmer mellom arbeidsmarkedet og de nevnte stønadsordningene gjelder årene 1999-2002. På grunn av produksjonstiden er tall for 2003 ennå ikke tilgjengelig. Beregningen er basert på forskjeller i arbeidsmarkedsstatus i november i hvert av de etterfølgende år.

Indikator 3 og 4: Beskrivelse av strømmer inn og ut av stønadsordninger

I statistikken er personer bare plassert under en av statusene selv om de i realiteten f.eks. kan motta uføretrygd samtidig som de går på et attføringstiltak. Følgende grupperinger er gjort i SSBs statistikk:

- 1) Attføring: Alle personer registrert som yrkeshemmet hos Aetat.
- 2) Rehabilitering: Personer registrert som mottaker av rehabiliteringspenger hos RTV og som ikke er på attføring.
- 3) Uførepensjon: Personer registrert som mottaker av uførepensjon hos RTV og som ikke er på attføring eller rehabilitering.

De resterende statusene på arbeidsmarkedet er:

Syssetting: Personer som ikke er med i stater over og registrert med et aktivt sysselsettingsforhold. Personer som mottar sykepenger inngår i gruppen sysselsatte

Helt ledig, ordinære tiltak: Personer som ikke er med i stater over og registrert som helt ledige eller på sysselsettingstiltak hos Aetat.

Utdanning: Personer som ikke er med i stater over og registrert med en igangværende utdanning, eller på et kvalifiseringstiltak

Annet: Restgruppe som blant annet inneholder personer registrert med alderspensjon, AFP, og personer som ikke mottar noen form for offentlig ytelser.

Resultater¹

Tabell 11. Innstrømming. Personer i alderen 16 - 66 år på rehabilitering, attføring eller uførepensjon i november, etter hovedstatus på arbeidsmarkedet ett år tidligere. 1999 - 2002.

Kilde SSB

Status på arbeidsmarkedet	1999	2000	2001	2002
Attføring i alt	55 384	59 996	65 817	75 261
Status ett år tidligere				
Sysselsetting*	9 536	11 166	11 204	10 561
Helt ledig/ Ord. Tiltak	1 511	1 735	1 876	2 075
Utdanning	1 511	1 566	1 657	1 477
Attføring	33 303	34 517	37 974	46 074
Rehabilitering	3 645	4 214	5 471	6 651
Uførepensjon	1 363	1 548	1 802	2 423
Annet	4 515	5 250	5 833	6 000
Rehabilitering i alt	29 181	34 297	41 503	45 936
Status ett år tidligere				
Sysselsetting*	12 536	14 408	15 416	17 848
Helt ledig/ Ord. Tiltak	337	432	551	627
Utdanning	293	297	375	423
Attføring	3 815	4 300	5 606	2 777
Rehabilitering	8 090	10 320	14 176	17 606
Uførepensjon	478	623	781	950
Annet	3 632	3 917	4 598	5 705
Uførepensjon i alt	251 112	259 866	263 745	267 631
av dette:				
Uførepensjon med sysselsetting	32 737	34 103	34 881	36 417
Status ett år tidligere				
Sysselsetting*	4 744	4 550	3 877	3 723
Helt ledig/ Ord. Tiltak	27	29	31	28
Utdanning	10	7	3	2
Attføring	895	680	632	707
Rehabilitering	1 502	1 512	1 436	1 788
Uførepensjon uten sysselsetting	1 460	1 540	1 618	1 973
Uførepensjon med sysselsetting	23 961	25 659	27 188	28 099
Annet	138	126	96	97
Uførepensjon uten sysselsetting	218 375	225 763	228 864	231 214
Status ett år tidligere				
Sysselsetting*	7 814	7 716	6 060	5 438
Helt ledig/ Ord. Tiltak	294	307	260	28
Utdanning	213	298	345	343
Attføring	3 690	3 400	2 895	3 034
Rehabilitering	6 016	5 450	4 828	6 033
Uførepensjon uten sysselsetting	189 102	197 958	204 975	206 999
Uførepensjon med sysselsetting	4 436	4 822	4 618	4 243
Annet	6 810	5 812	4 883	4 869

*Under statusen sysselsetting inngår personer på sykemelding.

¹ Tabell 11 og 12 i prosent finnes i tabellvedlegget, tabell 11a) og 12 a)

Tabell 12. Utstrømming. Personer i alderen 16 – 66 år på rehabilitering, attføring eller uførepensjon i november, etter hovedstatus på arbeidsmarkedet ett år senere. 1999 – 2001.

Kilde SSB

Status på arbeidsmarkedet	1999	2000	2001
I alt			
Attføring i alt	55 384	59 996	65 817
Status ett år senere			
Sysselsetting*	6 464	7 005	6 227
Helt ledig/ Ord. tiltak	1 325	1 254	2 103
Utdanning	601	492	**
Attføring	34 506	37 975	46 061
Rehabilitering	4 300	5 606	2 777
Uførepensjon	4 081	3 528	3 741
Annet	4 107	4 136	4 908
Rehabilitering i alt	29 181	34 297	41 503
Status ett år senere			
Sysselsetting*	4 130	4 647	5 109
Helt ledig/ Ord. tiltak	361	437	667
Utdanning	170	151	**
Attføring	4 214	5 471	6 651
Rehabilitering	10 321	14 178	17 609
Uførepensjon	6 965	6 268	7 823
Annet	3 020	3 145	3 644
Uførepensjon i alt	251 112	259 866	263 745
av dette:			
Uførepensjon med sysselsetting	32 737	34 103	34 881
Status ett år senere			
Sysselsetting*	707	666	768
Helt ledig/ Ord. tiltak	2	4	6
Utdanning	0	0	*2
Attføring	290	343	332
Rehabilitering	517	610	769
Uførepensjon uten sysselsetting	4 851	4 647	4 261
Uførepensjon med sysselsetting	25 730	27 254	28 174
Annet	640	579	571
Uførepensjon uten sysselsetting	218 375	225 763	228 864
Status ett år senere			
Sysselsetting*	524	529	636
Helt ledig/ Ord. tiltak	6	11	8
Utdanning	7	8	*2
Attføring	1 258	1 461	2 093
Rehabilitering	106	171	186
Uførepensjon uten sysselsetting	199 808	206 929	208 760
Uførepensjon med sysselsetting	1 543	1 626	1 977
Annet	15 123	15 028	15 204

*Under statusen sysselsetting inngår personer på sykemelding.

** Kan ikke gis. Personer under utdanning i november 2002, inngår i statusen Annet.

Tabell 11 viser at den årlige innstrømmingen fra sysselsetting til uførhet har gått ned hvert år i perioden 1999-2002. Nedgangen fra 2001 til 2002 var noe svakere enn de to foregående år. Samtidig viser tabell 12 at utstrømmingen fra uførhet til sysselsetting en viss vekst fra år til år.

På den annen side er det flere personer enn før som går gjennom/ blir værende lenger i rehabilitering/ attføring. Mens antall personer som var på attføring i to etterfølgende år var 52,3 prosent i 1998/99 var prosenten 70,0 i 2001/2002. Tilsvarende tall for rehabilitering var 35,4 og 42,4 prosent.

Den lavere innstrømmingen fra sysselsetting til uførhet skyldes altså at prosessen under rehabilitering/attføring er forlenget. En skjerping av attføringsvilkåret i uførhetssaker kan forklare noe av denne utviklingen. Veksten i personer på attføring og rehabilitering skyldes også at strømmen fra sysselsetting til disse to ordningene har økt i hele perioden. Dette reflekterer trolig delvis den vekst som har vært i langtidssykefraværet samt svekkelsen i arbeidsmarkedet.

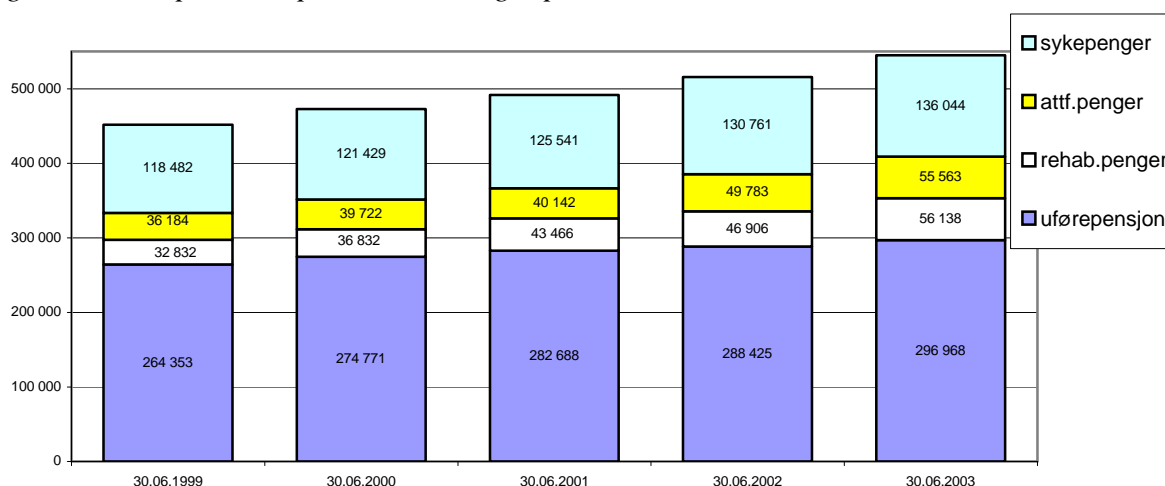
Om økningen i antall personer på attføring og rehabilitering vil bidra til at færre enn ellers vil gå over i uførhet og i stedet komme i arbeid er litt tidlig å si noe sikkert om. Fra 2001 til 2002 økte imidlertid innstrømmingen fra rehabilitering og attføring til uførhet etter at den hadde falt de to foregående årene. I alle tre årene 1999 til 2001 var det nedgang i utstrømmingen fra disse ordningene rehabilitering og attføring til sysselsetting. Dette må imidlertid også ses i sammenheng med en generelt fallende sysselsetting i landet.

Indikator 5: Andel personer med redusert funksjonsevne på tiltak

I følge SSBs statistikk har antall personer på en eller flere av ordningene attføring, rehabilitering og uførepensjon økt fra 335 677 til 388 828 personer i perioden november 1999 til november 2002. Dette utgjør en økning på 15,8 prosent.

Beholdningstallene for de tre ordningene basert på SSBs statistikk vil variere, sammenlignet med tidligere publisert offisiell statistikk fra henholdsvis RTV og Aetat. Disse statistikkene angir antall personer på hver enkelt ordning uavhengig om personene også er registrert på en annen ordning.

Figur 6 Antall personer på ulike ordninger pr 30.06*. Kilde RTV



* Attføringspenger, tall fom 2002 er ikke direkte sammenlignbare med senere år pga ny definering.

Figur 6 viser antall personer på de ulike ordningene pr 30.06. Det kan være noe overlapp mellom ordningene, ettersom det ikke skilles mellom graderte og fulle ytelser. Figuren viser at vel 540 000 personer per juni 2003 hadde sykepenger, rehabiliteringspenger, attføringspenger eller uførepensjon fra folketrygden som sin viktigste inntektskilde. Dette er

en økning på anslagsvis 20,6 pst i forhold til 1999. Det er spesielt områdene attførings- og rehabiliteringspenger som viser den sterkeste prosentvise vekst i antall mottakere de seneste årene.

Rehabilitering

Tabell 13 Antall mottakere av rehabiliteringspenger. Andel med graderte rehabiliteringspenger og andel mottakere på aktive tiltak. Tall for perioden 1999-2002. 1.halvår 2002-2003. Kilde RTV

År	Antall mottakere av rehabiliteringspenger	Andel med gradert ytelse	Andel på aktive tiltak ²⁾
31.12.1999	33968	22,1	11,2
31.12.2000	39696	22,2	12,1
31.11.2001 ¹⁾	45856	22,6	12,5
31.12.2002 ³⁾	52778	18,9	9,2
30.05.2002	46829	20,3	10,0
30.05.2003	55652	17,8	9,4

1)Tall per november 2001

2)Rehabiliteringspenger i ventetid og rehabiliteringspenger under arbeidstrening.

3)Tall for andel på gradert ytelse etter 2001 er ikke direkte sammenlignbar med tidligere år. Etter nye beregningsregler fastsettes denne i forhold til inntektsgrunnlaget. En person som tidligere fikk graderte rehabiliteringspenger vil således etter nye beregningsregler kunne motta en ytelse med en innvilgelsesgrad på 100 pst.

Tabell 13 viser at antall mottakere av rehabiliteringspenger har økt jevnt fra 1999 – mai 2003. Andelen med graderte ytelser viser også en svakt økende trend i perioden 1999 – desember 2002. Fra 2002 er andelen med graderte ytelse som følge av nye beregningsregler og omlegging av fastsettelse av graderingen (innvilgelsesgrad) for disse personene ikke direkte sammenlignbar med tidligere andeler med gradert ytelse før 2002. Utviklingen i år 2002 og frem til mai 2003 viser imidlertid en svak nedadgående tendens i andel med gradert ytelse.

Når det gjelder andel med aktive tiltak (rehabiliteringspenger under arbeidstrening eller - i ventetid før tiltak) er andelen svakt økende frem mot 30.11.2001. I perioden 2002-mai 2003 er andelen svakt avtagende.

Yrkesrettet attføring

Tabell 14 (i vedlegg): Beholdning yrkeshemmede i alt, kvinner og menn og totalt i prosent av befolkningen 16-66 år, 1998- juni 2003. Kilde Aetat

Tabell 14 viser at antall yrkeshemmede registrert hos Aetat økte fra 52 600 i juni 1998 til 77 200 i juni 2003. I juni 2003 var 2,6 prosent av befolkningen i aldersgruppen 16 - 66 år registret som yrkeshemmede, en økning på 0,8 prosentpoeng fra juni 1998. Økningen i tallet på yrkeshemmede har vært noe kraftigere for kvinner enn for menn. Regnet i prosent av befolkningen er det nå like mange kvinner som menn yrkeshemmede.

Den kraftige økningen i antall yrkeshemmede startet i 2000, og skyldes at flere yrkeshemmede har blitt henvist fra trygdeataten. Innskjerpningen av kravet om at attføring skal være prøvd før en vurderer uføretrygd har ført til en økning i antall nye yrkeshemmede. I perioden har det vært en økning i antall tiltaksplasser til utprøving av yrkeshemmede.

I prosent av befolkningen er det flest yrkeshemmede i aldersgruppen 30 - 39 år, der 3,8 prosent av kvinnene og 3,6 prosent av mennene var registrert som yrkeshemmede hos Aetat i juni 2003.

Tabell 15 (i vedlegg): Beholdning yrkeshemmede med attføringspenger fordelt på alder, i alt, kvinner og menn. Totalt i prosent av befolkningen 16-66 år , 1998-juni 2003. Kilde Aetat

Tabell 15 viser at det i juni 1998 var registrert 33 700 yrkeshemmede med attføringspenger. Dette tilsvarer 1,2 prosent av befolkningen. I juni 2003 var antallet yrkeshemmede med attføringspenger økt til 51 300, tilsvarende 1,7 prosent av befolkningen mellom 16 og 66 år.

Flere kvinner enn menn er yrkeshemmede med attføringspenger. I femårsperioden juni 1998 til juni 2003 har økningen i antall yrkeshemmede med attføringspenger vært sterkere for kvinner enn for menn. I juni 2003 var 1,9 prosent av kvinnene i aldersgruppen 16 - 66 år og hele 3 prosent i aldersgruppen 30 – 39 år mottakere av attføringspenger. Tilsvarende for menn var 1,6 prosent i alderen 16 - 66 år, og 2,4 prosent i både aldersgruppen 25-29 år og 30 – 39 år.

Tabell 16. Tilgang og avgang av yrkeshemmede, sum for året i absolutte tall. Kilde Aetat

	1998	1999	2000	2001	2002
Tilgang	32 551	31602	34696	38997	36551
Avgang	30 040	31 677	29 557	32 000	28 684

Tabell 16 viser at det har vært en jevn økning i tilgangen på nye yrkeshemmede i perioden 1998 - 2002. Tilgangen nådde en topp i 2001 med 39 000 nye yrkeshemmede. Avgangen av yrkeshemmede var høyest i 2001 med 32 000 personer, og lavest i 2002 med 28 700 personer.

Tabell 17. Tilgang og avgang av yrkeshemmede, sum for januar til mai i absolutte tall. Kilde Aetat

	2002	2003
Tilgang	15030	16383
Avgang	15027	15765

Yrkeshemmede på tiltak

Tabell 18 (i vedlegg): Andel yrkeshemmede på tiltak fordelt på alder, i alt, kvinner og menn. Kilde Aetat

Tabell 18 visert at andelen av de yrkeshemmede som er på tiltak har holdt seg relativt konstant på rundt 75 prosent i femårsperioden 1998 - 2003, med unntak av 2002. Det er relativt små forskjeller mellom kjønnene. I juni 2003 er en høyeste andelen yrkeshemmede på tiltak i aldersgruppen 25 - 29 år, dette gjelder både for kvinner og for menn.

Årsaken til at andelen yrkeshemmede i tiltak var lavere i 2002 enn de foregående år og i 2003, var at økningen i antall yrkeshemmede førte til lengre ventetid for å få lagt en handlingsplan og komme på tiltak. Selv om andelen yrkeshemmede i tiltak var relativt sett lav i juni 2003, så har antall yrkeshemmede på tiltak økt jevnt i hele perioden fra 1998 til 2003.

I løpet av 2003 har Aetat fått tilført større ressurser til tiltak for yrkeshemmede.

Yrkeshemmede – status på arbeidsmarkedet

Alle arbeidssøkere som slutter å stå tilmeldt Aetat får tilsendt et "sluttmeldekort " vel 2 måneder etter at de sist var registrert hos Aetat. På sluttmeldekortet blir den enkelte bedt om angi hovedaktivitet i forhold til arbeidsmarkedet på innsendingstidpunktet. Svarprosenten på sluttmeldekortet ligger på ca 65 prosent.

Tabell 19. Yrkeshemmede arbeidssøkere som har sluttet å melde seg til Aetat etter status på arbeidsmarkedet(basert på sluttmeldekortet) Kilde Aetat

	mai t.o.m. juli 2001	mai t.o.m. juli 2002	mai t.o.m. juli 2003
Heltidsarbeid (>30t/u)	30 %	31 %	26 %
Deltidsarbeid (<30t/u)	13 %	13 %	12 %
Skole/utdanning/kurs	2 %	4 %	2 %
Langv sykem/med rehab	32 %	24 %	27 %
Uføretrygd/alderspensj	12 %	12 %	20 %
Arbeidsledig	7 %	8 %	5 %
Annet	4 %	9 %	8 %
Sum	100 %	100 %	100 %

Tabell 19 viser at andelen som svarte at de hadde kommet i arbeid, heltid eller deltid, var relativt konstant i 2001 og 2002, men noe lavere i 2003. En forklaring kan være stigende arbeidsledighet og redusert stillingstilgang. Med økt konkurranse om færre ledige stillinger, vil personer med redusert arbeidsevne ofte havne bakerst i køen. Problemene som personer med redusert arbeidsevne har med å skaffe seg jobb, forsterkes under en økonomisk lavkonjunktur. Derfor synker yrkesdeltakelsen mer i denne gruppen enn i befolkningen ellers. Det har også vært en økning i andelen som svarer at de er uføretrygdet eller alderspensjonister.

Uførepensjon

Tabell 20: Antall nye uførepensjonister. Andel nye uførepensjonister med gradert uførepensjon. Kilde RTV

År	Antall nye uførepensjonister	Andel nye uførepensjonister med gradert uførepensjon
1999	23 551	32,9
2000	29 679	33,0
2001	25 296	33,4
2002	26 798	32,9
1. halvår 2002	13 273	32,8
1. halvår 2003	14 795	32,5

Tabell 20 viser at tilgangen av nye uførepensjonister gikk ned i perioden 1999 til 2001, for deretter å øke noe igjen. Noe av forklaringen til nedgangen finner en i innskjerpingen av

kravet om at attføring skal være forsøkt før uførepensjon tilstås. Innskjerpingen kom i RNB 2000.

Tabell 21: Andel uførepensjonister med pensjonsgivende inntekt, full og gradert pensjon, 1999-2002. Kilde RTV

År	Andel med full uførepensjon og inntekt	Andel med gradert uførepensjon og inntekt
1999	24,2	70,0
2000	25,1	72,3
2001	26,1	74,2

Tabell 21 viser at en økende andel uførepensjonister kombinerer uførepensjon med arbeidsinntekt. Blant de med gradert uførepensjon har andelen med arbeidsinntekt økt fra 70 pst i 1999 til 74,2 pst i 2001. Den reelle veksten er sterkest blant kvinner. Også blant de med 100 prosent uføregard har det vært en økning i andelen med arbeidsinntekt. I 2001 har i overkant av hver fjerde ufør arbeidsinntekt. Den reelle veksten er også her sterkest blant kvinner. Hevingen av friinntekten, fra ½ G til 1 G i 1997, er med på å motivere uførepensjonister til arbeid.

Tabell 22: Antall uførepensjonister som har benyttet seg av frysordningen. 1999-2002 1. halvår 2003. Kilde RTV

År	Antall personer
1999	761
2000	938
2001	900
2002	1095
1. halvår 2002	601
1. halvår 2003	479

Ordningen med hvilende pensjonsrett, ”frys-ordningen”, ble utvidet fra ett til tre år i 1997. Siden den gang har bruken økt gradvis. Tabell 22 viser at nær 1100 personer benyttet seg av denne muligheten løpet av 2002. Dette innebærer nær en dobling i antall tilfeller fra 1998 og til 2002. Gjennom hele perioden har det vært en noe større andel kvinner enn menn som har benyttet seg av denne muligheten når de har forsøkt seg i arbeidslivet.

Reaktivisering av uførepensjonister

I prosjektet *Tilbake til arbeid* får uførepensjonister med motivasjon og arbeidsevne bistand fra trygdeetaten og Aetat til å komme tilbake til arbeidslivet. Det ble i 2001 satt i gang et arbeid i hele landet der en rekke uførepensjonister under 50 år blir innkalt til samtale på trygdekontoret for å drøfte muligheter for å komme tilbake til arbeid, eventuelt til å øke arbeidsinnsatsen. Trygdekontorene har vært i kontakt med over 12 000 uførepensjonister for å drøfte mulighetene for å komme tilbake i arbeid, eller trappe opp arbeidsinnsatsen. Omtrent 1900 uførepensjonister har i løpet av 2002 kommet i arbeid på heltid, deltid eller trappet opp arbeidsinnsatsen. Rundt 4000 har sagt at de ønsker å prøve seg i arbeidslivet, mens om lag

2500 har behov for bistand fra Aetat. Foreløpige tall for 2003 viser at det er registrert 2050 personer hittil i år som ønsker å prøve seg i arbeidslivet eller øke sin arbeidsinnsats. Av disse har 1200 personer til nå kommet i arbeid eller økt sin arbeidsinnsats. Det er satt i gang en egen evaluering av arbeidet med reaktivisering av uførepensjonister.

3.3 Oppsummering/vurdering

Samlet sett indikerer datamaterialet en negativ utvikling i forhold til delmål 2. Ettersom IA-avtalen har virket i kort tid i forhold til de prosesser som er knyttet opp mot delmål 2 er det vanskelig å evaluere noen effekt av selve avtalen allerede høsten 2003.

AKU-tall for 2. kvartal 2003 viser en klar nedgang i andelen funksjonshemmede som er sysselsatt i forhold til både 2. kvartal 2002 og 4. kvartal 2000. Selv om det også har vært en nedgang i yrkesaktivitet i befolkningen generelt, er reduksjonen sterkere blant funksjonshemmede.

Denne tendensen bekreftes av registerbasert statistikk fra RTV og Aetat som viser vekst i tallet på stønadsmottakere innenfor alle sykdomsrelaterte ytelser og tiltak, og nedgang i andel yrkeshemmede som har kommet i arbeid etter gjennomført attføring. Strømningstallene indikerer at en økende andel personer forblir innenfor stønadsordningene samtidig som andelen som går fra stønad til jobb er redusert.

4. Delmål 3 – øke den reelle pensjoneringsalder

4.1 Evaluering av delmål 3 etter 2. Kvartal 2003

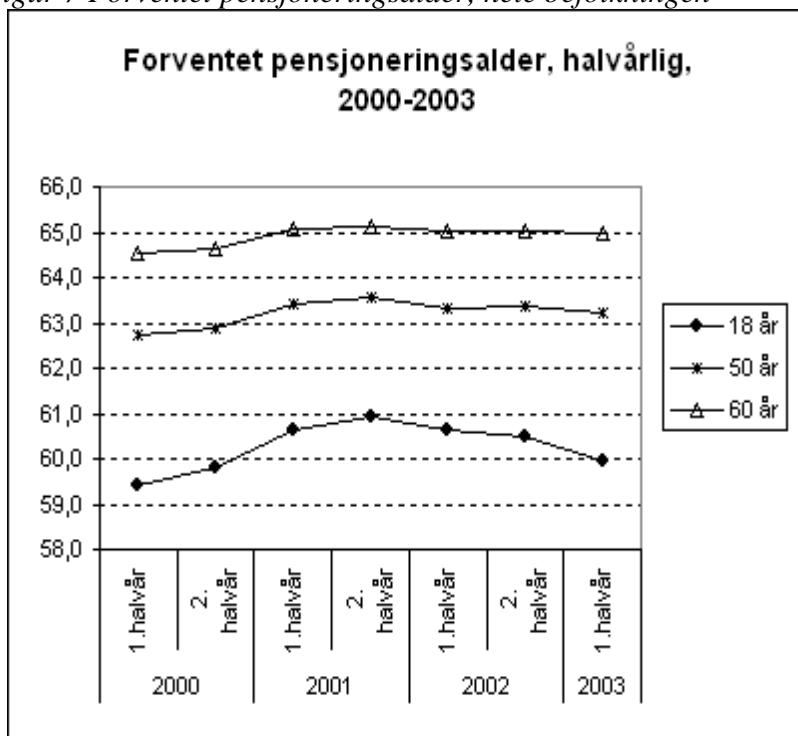
Intensjonsavtalens tredje operative mål er ”å øke den reelle pensjoneringsalderen, dvs. den gjennomsnittlige avgangsalderen fra arbeidslivet”.

Til evalueringen presenteres tall for forventet pensjoneringsalder pr 2. kvartal 2003. Videre sammenlignes pensjoneringsalder for personer som pensjonerer seg direkte fra IA-virksomheter med totalt forventet pensjoneringsalder. Formålet er å undersøke om yrkesaktive som arbeider i IA-virksomhetene har hatt en mer gunstig utvikling i pensjoneringsalderen enn andre, ved å sammenlikne forventet pensjoneringsalder i første halvår 2003 med andre halvår 2002 for denne populasjonen. Følgende pensjonsordninger inngår: Alders- og uførepensjon i folketrygden, Avtalefestet pensjon, og særaldersgrenser i staten og KLP.

For nærmere omtale av ulike metoder for beregning av pensjoneringsalder vises til rapporten ”Operasjonalisering og oppfølging av målene i intensjonsavtalen om et mer inkluderende arbeidsliv – rapport fra en arbeidsgruppe”.

Figur 7 illustrerer utviklingen i forventet pensjoneringsalder for hele befolkningen i perioden 2000 – 2003. Utviklingen vises også i tabell 23 (i vedlegg). Figuren viser at pensjoneringsalderen for befolkningen samlet sett har gått ned siden IA-avtalen ble inngått.

Figur 7 Forventet pensjoneringsalder, hele befolkningen



Kilde RTV

Tall for hele befolkningen skiller seg fra tall for yrkesaktive, både når det gjelder nivå og utvikling, og som er de som kan deles på IA/ ikke-IA. Dette gjelder særlig gruppen 18 år, ettersom unge uføre som ikke har vært yrkesaktive her slår inn. Det må derfor tas forbehold ved sammenligningen av utviklingen av forventet pensjonsalder jf tabell 28 og 29.

Tabell 24 viser en samlet oversikt over forventet pensjoneringsalder for yrkesaktive ved fylte 18, 50 og 60 år, fordelt på IA- virksomheter og andre virksomheter. For mer detaljerte tabeller fordelt på kjønn vises til tabell 25 a-c (i vedlegg).

Tabell 24 Utvikling i forventet pensjoneringsalder for yrkesaktive ved fylte 18, 50 og 60 år høst 2002-vår 2003, fordelt på IA og ikke- IA. Kilde RTV

	Alle	IA	Ikke IA
18 år			
H 2002	62,8	62,7	62,8
V 2003	62,3	62,2	62,3
Endring	-0,5	-0,5	-0,5
50 år			
H 2002	63,8	63,8	63,7
V 2003	63,5	63,5	63,5
Endring	-0,2	-0,3	-0,2
60 år			
H 2002	64,8	64,7	64,9
V 2003	64,8	64,8	64,8
Endring	-0,1	0,0	-0,1

Forventet pensjoneringsalder har, samlet sett fra høsten 2002 til våren 2003 gått ned med 0,5 år. Det er da ikke tatt hensyn til evt. sesongmessige variasjoner i pensjoneringsmønsteret. Det har vært en nedgang i forventet pensjoneringsalder for alle grupper, med unntak av kvinner over 60 år som har hatt en viss økning.

Hvis man sammenligner utviklingen i forventet pensjoneringsalder i IA-virksomheter og andre virksomheter finner en små forskjeller når en ser på gruppen fylte 18 og 50 år. For gruppen over 60 år som arbeidet i IA-virksomheter pr. 30.06.2002 har forventet pensjoneringsalder holdt seg stabil. Det har vært en svak økning i forventet pensjoneringsalder for kvinner over 60 år både i IA- virksomheter og andre virksomheter. For andre grupper har det vært en viss nedgang.

4.3 Oppsummering/vurdering

Forventet pensjoneringsalder har samlet sett sunket det siste året.

Forventet pensjoneringsalder har steget noe for kvinner over 60 år både i IA-virksomheter og andre virksomheter, mens den for øvrige grupper har gått ned.

Det er ikke tydelige forskjeller mellom utviklingen i IA- virksomheter og andre virksomheter.

5. **Virkemidler i IA- avtalen**

IA- avtalen legger til grunn at det viktigste arbeidet for å nå målene i avtalen er det som skjer på arbeidsplassen. Det er forståelsen for ”den gode dialogen” mellom arbeidsgiver og arbeidstaker som er det sentrale virkemiddel for å få til et godt arbeidsmiljø som skal bidra til redusert sykefravær og utstøting. Her har partene i arbeidslivet det grunnleggende ansvaret for å få dette til på den enkelte arbeidsplass. For å støtte opp om virksomhetenes arbeid er det innført nye virkemidler fra det offentlige. Enkelte av disse er forbeholdt IA- virksomheter, andre virkemidler gjelder generelt for alle arbeidsgivere/arbeidstakere. I tillegg til nye virkemidler, har virksomhetene tilgang til virkemidler som eksisterte før IA- avtalen. For regjeringen er IA-avtalen et av flere virkemidler innenfor det viktige arbeidet med å få til et mer inkluderende arbeidsliv.

På det generelle plan er det slik at arbeidsgiver har ansvar for å legge forholdene på arbeidsplassen til rette slik at sykefravær kan forebygges og reduseres. Arbeidsgivers plikter på dette området i henhold til arbeidsmiljøloven ble presisert og understreket i forbindelse med Ot.prp. nr. 18 (2002-2003) som ble behandlet av Stortinget våren 2003. Arbeidsgivers ansvar dreier seg både om generelle forebyggende arbeidsmiljøtiltak og plikt til individuell oppfølging og tilrettelegging av arbeidet for arbeidstakere med redusert arbeidsevne. Arbeidstakerne har på sin side plikt til å medvirke i denne sammenheng. Virkemidlene som ble etablert i forbindelse med IA-avtalen må ses på som et supplement og støtte til det sykefraværsreduserende arbeidet som arbeidslivets parter uansett har ansvar for å gjennomføre på den enkelte arbeidsplass.

I forbindelse med evalueringen etter 2. kvartal 2003 er det ikke gjennomført effektevalueringer av virkemidlene som er innført med IA-avtalen. Både ECON- rapport (2003-047) ”Inkluderende arbeidslivsvirksomheter – plass til alle” og FAFO –rapport

”Forskning og utredning med relevans for IA-avtalen” omtaler virkemidlene som følger av IA-avtalen, men betydningen av tiltakene for å nå målene i avtalen er det ikke gjennomført konkrete effektevalueringer på. Parallelt med evalueringen har regjeringen og IA-avtalens øvrige parter tatt initiativ til en gjennomgang av virkemidlene i IA-avtalen. Under følger en kort beskrivelse av virkemidlene som følger av IA-avtalen og bruken av disse virkemidlene t.o.m. 2. kvartal 2003.

5.1 Kort beskrivelse av virkemidlene

Virkemidler for IA- virksomheter

Aktiv sykmelding uten forhåndsgodkjenning

Gjennom aktiv sykmelding kan den sykmeldte:

- opprettholde kontakten med arbeidsplassen
- gjenoppta arbeidet gradvis
- utprøve/avklare egen arbeidsevne

IA-virksomheter har anledning til å igangsette aktiv sykmelding uten at dette er godkjent av trygdekontoret på forhånd. Aktiv sykmelding er et virkemiddel som gir anledning til å utbetale sykepengene eller rehabiliteringspenge i forbindelse med aktivisering eller arbeidstrening på arbeidsplassen i opptil 12 uker med mulighet for forlengelse.

Utvidet egenmelding

Ansatte i en IA-virksomhet har rett til utvidet egenmeldingsperiode med inntil 24 dager per år der varigheten per tilfelle ikke kan overstige 8 dager.

Honorar til bedriftshelsetjeneste

Honorar kan utbetales til bedriftshelsetjeneste (BHT) som har personell med helse og attføringsfaglig kompetanse i forhold til

- oppfølging av sykmeldte arbeidstakere
- tilrettelegging av arbeid for sykmeldte arbeidstakere
- tilrettelegging for arbeidssøkere med redusert funksjonsevne
- tilbakeføring av personer med redusert funksjonsevne

Virkemiddelet gjelder både for sykmeldte arbeidstakere og arbeidstakere som står i fare for å bli sykmeldt. Tiltaket trådte i kraft 01.07.02.

Arbeidslivssentre og kontaktperson som virkemiddel

Som følge av Intensjonsavtalen har etaten etablert arbeidslivssentra i hvert enkelt fylke. Trygdeetatens arbeidslivssentre skal bistå virksomhetene med støtte og veiledning som er nødvendig for at arbeidet med det inkluderende arbeidsliv kan iverksettes og forankres på den enkelte arbeidsplass. Arbeidslivssenteret skal fungere som en ”kompetansebank” for inkluderende arbeidsliv.

Virksomheter som ønsker å gjøre en innsats for et mer inkluderende arbeidsliv, kan inngå samarbeidsavtale med Trygdeetatens arbeidslivssentre, og får status som inkluderende arbeidslivsvirksomheter (IA-virksomheter). Disse får bli en egen fast kontaktperson i arbeidslivssenteret, som blir virksomhetens kontaktledd inn mot trygdeetaten.

Kontaktpersonen skal kunne veilede i sykefraværarbeid generelt og i vanskelige enkeltsaker

f eks vedr forebyggende tiltak, og sikre at økonomiske virkemidler utløses raskt og effektivt. Videre er det en oppgave å sørge for koordinering av bistand fra andre offentlige etater dersom det er behov for det

Generelle virkemidler

De generelle virkemidlene i IA- avtalen gjelder for hele arbeidslivet. Det kan imidlertid være grunn til å anta at de økonomiske virkemidlene i større grad blir benyttet i IA-virksomheter på grunn av større oppmerksomhet rundt oppfølging av de ansatte

Tilretteleggingstilskudd

Tilretteleggingstilskuddet trådte i kraft fra 01.04.02 og skal kompensere for arbeidsgivers merutgifter i forbindelse med tilrettelegging av arbeidsplassen. Tilskuddet skal stimulere virksomheter til å legge til rette for at arbeidstakere som har redusert arbeidsevne, skal kunne fortsette å arbeide. Målet er å redusere sykefraværet og hindre utstøting av arbeidslivet. Tilskuddet kan som hovedregel ytes for inntil 12 uker, men kan forlenges dersom tilrettelegging anses nødvendig og hensiktsmessig for at arbeidstakeren skal kunne beholde arbeidet.

Unntak fra arbeidsgiverperioden pga. svangerskapsrelatert fravær

Dersom en arbeidstaker har sykefravær på grunn av svangerskap, kan arbeidsgiveren søke om unntak fra ansvaret for å utbetale sykepenger i arbeidsgiverperioden. Det er et vilkår at sykefraværet skal være relatert til svangerskapet og tilrettelegging eller omplassering skal være forsøkt eller vurdert. Ordningen trådte i kraft 01.04.02.

Graderte sykepenger:

Graderte sykepenger er en kombinasjon av arbeid og sykepenger som kan benyttes i tilfeller der arbeidstakeren er delvis arbeidsufør. Sykepengene kan graderes ned til 20 prosent. Arbeidsgiveren og den delvis sykmeldte skal samarbeide om å finne fram til en funksjonell og akseptabel arbeidstidsordning. De fleste delvis sykmeldte utfører sine vanlige arbeidsoppgaver med redusert arbeidstid. Graderte sykepenger er ikke et tiltak som er direkte knyttet til IA- avtalen, men likevel et viktig aktivt tiltak.

Kjøp av helsetjenester

Ordningen med kjøp av helsetjenester ble utvidet som et ledd i Intensjonsavtalen med at

- utredninger fra alle typer spesialister når ventetiden er lang (gjelder medisinsk avklaring der siktemålet ikke nødvendigvis er operasjon)
- større inngrep innenfor områdene rygg, hofte og hjerte. Ordningen forutsetter at inngrepet skjer med maksimalt 1-2 dagers innleggelse.
- Utredninger/kortere behandlingsserier ved lettere psykiske lidelser.

Behandlingen skal vurderes i forhold til mulighetene til rask retur til arbeidslivet.

Redusert arbeidsgiveravgift for personer over 62 år

For å stimulere arbeidsgiverne til å holde på og rekruttere eldre arbeidstakere, ble arbeidsgiveravgiften for arbeidstakere over 62 år redusert med 4 prosentpoeng fra 1. juli 2002.

Andre virkemidler

I tillegg til RTV forvalter Aetat og Arbeidstilsynet de statlige virkemidlene innenfor rammen av IA-avtalen. Aetat tilbyr yrkeshemmede arbeidstakere og arbeidssøkere informasjon,

veiledning, kvalifisering, tilrettelegging og evt. bistand til å komme i ny jobb. Aktuelle tiltak kan være skolegang, kurs eller arbeidstrening/utprøving i arbeidslivet. Det vil i utgangspunktet være aktuelt å benytte hele spekteret av Aetats tiltak og tjenester for å integrere yrkeshemmede i arbeidslivet og bidra til at de kan beholde jobben. Arbeidstilsynet og Petroleumstilsynet prioriterer tilsyn med forebyggende arbeid rettet mot faktorer som bidrar til langvarig sykefravær og utstøtning. Blant annet skal Arbeidstilsynet fokusere på forebygging av muskel- og skjelettlidelser samt utvikle nye metoder for tilsyn, veiledning og informasjon.

Senter for seniorpolitikk koordinerer et nasjonalt krafttak for å styrke de eldres muligheter for å stå lengre i arbeidslivet. Krafttaket skal bl.a. bevisstgjøre arbeidsgivere og bidra til å bygge opp kompetanse i å lede seniorer, etablere et utvidet samarbeid om seniorpolitikk i arbeidslivet, synliggjøre ressurser og utviklingsmuligheter og inspirere til bedre arbeidsmiljø for alle. I krafttaket samarbeider de store organisasjonene i arbeidslivet, relevante departementer og etater (Aetat, Arbeidstilsynet og Rikstrygdeverket) og alle har en helt sentral rolle i å motvirke den økende avgangen fra arbeidslivet. Dette arbeidet er referert i IA-avtalen jf. målet om å øke den reelle pensjoneringsalder.

5.2 Bruk av IA- avtalens virkemidler t.o.m 2. kvartal 2003

Tabell 26: Antall personer på tiltak iverksatt av trygdeetaten, etter IA-virksomheter pr. 30.06.03 og andre virksomheter. Antall og prosent. Pr 30.06.2003. Kilde RTV

TILTAK	Antall	Prosent	
	I alt	IA - bedrifter	Andre bedrifter
Tilretteleggingstilskudd	8 245	Ca. 75 pst	Ca. 25 pst
Refusjon av sykepenge i arbeidsgiverperioden for gravide	327	47 pst	53 pst
Graderte sykepenge	50 300	Ca. 50 pst	CA. 50 pst
Aktiv sykmelding i alt og uten forhåndsgodkjenning* (pr 2. kvartal 2003)	24 706	Ca. 50 pst *)	Ca. 50 pst
Kjøp av helsetjenester	9960	38 pst	62 pst
Bedriftshelse-tjenesten	1967	100 pst	

*) Gjelder bare IA virksomheter. IA- virksomheter står for ca. 50 prosent av forekomsten av Aktiv sykmelding. Disse antas å være uten forhåndsgodkjenning.

Tilretteleggingstilskudd

Ca 75 prosent av personene som har fått tilretteleggingstilskudd, er ansatt i IA-virksomheter.

Refusjon av sykepenge i arbeidsgiverperioden for gravide:

I løpet av første halvår 2003 ble det gitt refusjon av sykepenge i arbeidsgiverperioden til 327 personer. Av disse jobbet 155 i en IA-virksomhet. Bruken av dette virkemiddelet fordeler seg altså jevnt mellom IA-virksomheter og andre.

Graderte sykepenge:

Tatt i betraktning at det er i underkant av 50 prosent av arbeidstakerne som jobber i IA-virksomheter, fordeler bruken av graderte sykepenge seg jevnt mellom IA-virksomheter og andre virksomheter.

Aktiv sykmelding

Ca 50 prosent av de som er på aktiv sykmelding er ansatt i en IA-bedrift. Det er rimelig å anta at disse benytter aktiv sykmelding *uten forhåndsgodkjenning*.

Bruken av aktiv sykmelding er økende. Tabellen nedenfor viser antall personer på aktiv sykemelding fra 1. og 2. kvartal 2003 sammenlignet med samme periode i fjor.

Tabell 27: Antall personer som er registrert med utbetalinger på sykepenger i 1. kvartal 2002 til 2. kv 2003. Andel på aktiv sykmelding. Kilde RTV

	Antall personer	Personer på AS	Andel på aktiv sykmelding	Andel samme periode året før
1.kv 2002	223 294	15 617	7,0	6,4
2.kv 2002	219 217	15 730	7,2	6,9
3.kv 2002	203 999	12 847	6,3	5,9
4.kv 2002	211 961	17 601	8,3	6,6
1.kv 2003	228 201	23 634	10,4	7,0
2.kv 2003	221 765	24 706	11,1	7,2

Antall personer på aktiv sykmelding har økt med vel 55 prosent fra 2. kvartal 2002 til 2. kvartal 2003.

Kjøp av helsetjenester

Det var 9960 personer som fikk tilbud om kjøp av helsetjenester i løpet av første halvår. Det er ikke særlig forskjell i bruken av virkemiddelet mellom IA-virksomheter og andre virksomheter. I underkant av 40 prosent av de som fikk tilbud først halvår jobber i en IA-virksomhet.

Honorarsats til bedriftshelsetjeneste

Tiltaket har vært benyttet i mindre grad enn forutsatt. I løpet av første halvår 2003 har 1 967 personer benyttet ordningen.

Redusert arbeidsgiveravgift for arbeidstakere over 62 år

Det er vanskelig å anslå hvor mange som har benyttet seg av dette tiltaket. Det er uvisst om dette har stimulert arbeidsgiverne til å holde på og rekruttere eldre arbeidstakere.

Utgifter

Tabell 28 Utgiftene til de mest sentrale virkemidlene med egne utgiftskonti har utviklet seg som følger i perioden fom 2. kvartal 2002 tom 2.kvartal 2003. Kilde RTV

1000 kr

	Tilretteleggingstilskudd	Honorarsats til bedriftshelsetjeneste	Refusjon av sykepenger i arbeidsgiverperioden
2. kvartal 2002	813		55
3. kvartal 2002	4 421	4	843
4. kvartal 2002	15 368	610	4 595

1. kvartal 2003	34 544	1 587	5 542
2. kvartal 2003	70 996	3 280	8 751

Bruken av tilretteleggingstilskudd er langt høyere i IA-virksomheter enn andre virksomheter. Etter en noe treg start økte bruken av tilretteleggingstilskudd mot slutten av 2002. Totalt 1850 personer hadde pr 31. desember 2002 fått tilrettelagt arbeidsplassen ved bruk av ordningen. Veksten har fortsatt også i 2003 slik at bevilgede midler var brukt opp i første halvår. Ordningen ble tilført 50 mill kroner fra Aetat og videreført i 2.halvår.

Bruken av honorarsats til bedriftshelsetjenesten har derimot et lavere forbruk enn forventet. Budsjettet for 2003 ligger på ca. 20 millioner kroner, mens det ved utløpet av 1. halvår 2003 ikke var brukt mer enn i underkant av 5 mill. kroner.

Refundert beløp for svangerskapsrelatert sykefravær i arbeidsgiverperioden hadde også en treg start i bruken. På grunn av den lave bruken i 2002 ble budsjettanslaget for 2003 satt til 25 millioner kroner. I første halvår 2003 har refusjonen beløpt seg til ca. 15,4 mill. kroner.

Provenytapet pga den reduserte arbeidsgiveravgiften er anslått til 795 mill. kroner i 2003.

Kvalitativ evaluering av virkemiddelbruken

For en mer kvalitativ evaluering av virkemiddelbruken i IA- avtalen vises til følgende prosjekter

- IA- avtalens økonomiske virkemidler – RTV rapport 7/2003
- FAFOs følgeforskning av etablering av arbeidslivssentrene
- Brukerundersøkelse av arbeidslivssentrene - ECON rapport 95/02

Tabellvedlegg

Tabeller til evaluering av IA- avtalen 2. kvartal 2003 –

Rapport fra interdepartemental arbeidsgruppe

<Tabell 1 er tatt inn i rapporten>

Tabell 2. Tapte dagsverk på grunn av egenmeldt og legemeldt sykefravær for arbeidstakere 16-69 år, i prosent av avtalte dagsverk, etter kjønn. Kvartalstall. 2000-2003. Kilde SSB

Kvartal	Menn			Kvinner		
	Totalt sykefravær ²	Egenmeldt sykefravær ²	Legemeldt sykefravær	Totalt sykefravær ²	Egenmeldt sykefravær ²	Legemeldt sykefravær
<u>Sykefraværsprosenter</u>						
2000						
2. kvartal	5,7	0,6	5,1	8,5	0,7	7,7
3. kvartal	6,0	0,6	5,4	8,5	0,7	7,8
4. kvartal	5,8	0,8	5,1	8,8	0,9	7,9
2001						
1. kvartal	6,2	0,9	5,3	9,3	1,1	8,2
2. kvartal	5,7	0,6	5,1	8,6	0,8	7,9
3. kvartal	6,3	0,6	5,7	9,0	0,7	8,2
4. kvartal	6,1	0,7	5,4	9,3	0,9	8,4
2002						
1. kvartal	6,7	1,0	5,7	10,0	1,2	8,8
2. kvartal	5,9	0,6	5,3	9,0	0,8	8,2
3. kvartal	6,5	0,6	5,9	9,3	0,7	8,5
4. kvartal	6,5	0,9	5,6	9,5	1,1	8,4
2003						
1. kvartal	6,6	0,9	5,8	9,8	1,1	8,7
2. kvartal	6,3	0,6	5,7	9,6	0,8	8,8
<u>Endring i prosentpoeng fra samme kvartal året før</u>						
2001						
2. kvartal	0,0	0,0	0,0	0,2	0,0	0,1
3. kvartal	0,3	0,0	0,3	0,4	0,0	0,4
4. kvartal	0,3	0,0	0,3	0,5	0,0	0,4
2002						
1. kvartal ¹	0,3	0,1	0,3	0,6	0,1	0,5
2. kvartal	0,2	0,0	0,2	0,3	0,0	0,3
3. kvartal	0,3	0,0	0,2	0,3	0,0	0,3
4. kvartal	0,4	0,1	0,2	0,3	0,2	0,1
2003						
1. kvartal	0,1	-0,1	0,2	-0,1	-0,1	0,0
2. kvartal	0,3	0,0	0,3	0,6	0,1	0,5

¹Endringstallene for 1. kvartal 2002 er justert for påskeukens plassering.

²Avløserlag i jordbruket, olje- og gassutvinning, sjøtransport, lønnet husarbeid og internasjonale organisasjoner er holdt utenfor utvalgsundersøkelsen om egenmeldt sykefravær.

<Tabell 3-9 er tatt inn i rapporten>

Tabell 10. Ansatte i alt 16-66 år og ansatte med funksjonshemning etter ansettelse i bedrift med eller uten samarbeidsavtale, fordelt på næring. 2. kvartal 2003. 1 000 og prosent (AKU- tall). Kilde SSB

NÆRING	Antall ansatte i alt		Andel ansatte med funksjonshemming i prosent	
	IA- virksomh.	Andre virksomh.	IA- virksomh	Andre virksomh.
00-99 I ALT	765	1 329	8,8	7,5
10,12-37 INDUSTRI, BERGVERKSDRIFT	98	176	8,8	6,1
45 BYGGE- OG ANLEGGSVIRKSOMHET	22	112	5,9	6,4
50-55 VAREHANDEL, HOTELL- OG RESTAURANTVIRKSOMHET	35	351	7,6	6,5
Av dette:				
52 Detaljhandel	11	159	4,6	6,7
55 Hotell, restaurant	9	57	6,1	7,1
60-64 TRANSPORT, KOMMUNIKASJON	53	80	7,8	7,8
Av dette:				
64 Post, telekommunikasjon.	26	7	7,7	5,0
65-67 FINANSTJENESTER	22	24	1,2	3,7
70-74 FORRETNINGSTJENESTER	24	185	6,7	7,5
75-99 ANDRE TJENESTER	490	342	9,9	9,8
Av dette:				
75 Off. adm. og forsvar	85	62	6,6	5,5
80 Undervisning	122	60	10,4	9,7
85 Helse- og sosialtjenester	266	154	10,7	11,9

Tabell 11a). Innstrømming. Personer i alderen 16 - 66 år på rehabilitering, attføring eller uførepensjon i november, etter hovedstatus på arbeidsmarkedet ett år tidligere. 1999 - 2002. Prosent. Kilde SSB

Status på arbeidsmarkedet	1999	2000	2001	2002
Attføring i alt	100,0	100,0	100,0	100,0
Status ett år tidligere				
Sysselsetting ¹	17,2	18,6	17,0	14,0
Helt ledig/ Ord. tiltak	2,7	2,9	2,9	2,8
Utdanning	2,7	2,6	2,5	2,0
Attføring	60,1	57,5	57,7	61,2
Rehabilitering	6,6	7,0	8,3	8,8
Uførepensjon	2,5	2,6	2,7	3,2
Annet	8,2	8,8	8,9	8,0
Rehabilitering i alt	100,0	100,0	100,0	100,0
Status ett år tidligere				
Sysselsetting ¹	43,0	42,0	37,1	38,9
Helt ledig/ Ord. tiltak	1,2	1,3	1,3	1,4
Utdanning	1,0	0,9	0,9	0,9
Attføring	13,1	12,5	13,5	6,0
Rehabilitering	27,7	30,1	34,2	38,3
Uførepensjon	1,6	1,8	1,9	2,1
Annet	12,4	11,4	11,1	12,4
Uførepensjon				
<i>Uførepensjon med sysselsetting</i>	<i>100,0</i>	<i>100,0</i>	<i>100,0</i>	<i>100,0</i>
Status ett år tidligere				
Sysselsetting ¹	14,5	13,3	11,1	10,2
Helt ledig/ Ord. tiltak	0,1	0,1	0,1	0,1
Utdanning	0,0	0,0	0,0	0,0
Attføring	2,7	2,0	1,8	1,9
Rehabilitering	4,6	4,4	4,1	4,9
Uførepensjon uten sysselsetting	4,5	4,5	4,6	5,4
Uførepensjon med sysselsetting	73,2	75,2	77,9	77,2
Annet	0,4	0,4	0,3	0,3
<i>Uførepensjon uten sysselsetting</i>	<i>100,0</i>	<i>100,0</i>	<i>100,0</i>	<i>100,0</i>
Status ett år tidligere				
Sysselsetting ¹	3,6	3,4	2,6	2,4
Helt ledig/ Ord. tiltak	0,1	0,1	0,1	0,0
Utdanning	0,1	0,1	0,2	0,1
Attføring	1,7	1,5	1,3	1,3
Rehabilitering	2,8	2,4	2,1	2,6
Uførepensjon uten sysselsetting	86,6	87,7	89,6	89,5
Uførepensjon med sysselsetting	2,0	2,1	2,0	1,8
Annet	3,1	2,6	2,1	2,1

1 Under statusen sysselsetting inngår personer på sykemelding.

Tabell 12a). Utstrømming. Personer i alderen 16 - 66 år på rehabilitering, attføring eller uførepensjon i november, etter hovedstatus på arbeidsmarkedet ett år senere. 1999 - 2001. Prosent. Kilde SSB

Status på arbeidsmarkedet	1999	2000	2001
Attføring i alt	100,0	100,0	100,0
<i>Status ett år senere</i>			
Sysselsetting	11,7	11,7	9,5
Helt ledig/ Ord. tiltak	2,4	2,1	3,2
Utdanning	1,1	0,8	*
Attføring	62,3	63,3	70,0
Rehabilitering	7,8	9,3	4,2
Uførepensjon	7,4	5,9	5,7
Annet	7,4	6,9	7,4
Rehabilitering i alt	100,0	100,0	100,0
<i>Status ett år senere</i>			
Sysselsetting	14,2	13,5	12,3
Helt ledig/ Ord. tiltak	1,2	1,3	1,6
Utdanning	0,6	0,4	*
Attføring	14,4	16,0	16,0
Rehabilitering	35,4	41,3	42,4
Uførepensjon	23,9	18,3	18,8
Annet	10,3	9,2	8,8
Uførepensjon			
<i>Uførepensjon med sysselsetting</i>	<i>100,0</i>	<i>100,0</i>	<i>100,0</i>
<i>Status ett år senere</i>			
Sysselsetting	2,2	2,0	2,2
Helt ledig/ Ord. tiltak	0,0	0,0	0,0
Utdanning	0,0	0,0	0,0
Attføring	0,9	1,0	1,0
Rehabilitering	1,6	1,8	2,2
Uførepensjon uten sysselsetting	14,8	13,6	12,2
Uførepensjon med sysselsetting	78,6	79,9	80,8
Annet	2,0	1,7	1,6
<i>Uførepensjon uten sysselsetting</i>	<i>100,0</i>	<i>100,0</i>	<i>100,0</i>
<i>Status ett år senere</i>			
Sysselsetting	0,2	0,2	0,3
Helt ledig/ Ord. tiltak	0,0	0,0	0,0
Utdanning	0,0	0,0	0,0
Attføring	0,6	0,6	0,9
Rehabilitering	0,0	0,1	0,1
Uførepensjon uten sysselsetting	91,5	91,7	91,2
Uførepensjon med sysselsetting	0,7	0,7	0,9
Annet	6,9	6,7	6,6

1 Under statusen sysselsetting inngår personer på sykemelding.

<Tabell 13 er tatt inn i rapporten>

Tabell 14. Beholdning yrkeshemmede i alt, kvinner og menn, totalt og i prosent av befolkningen 16 - 66 år. Kilde Aetat

Begge kjønn, absolutte tall						
Aldersgrupper	juni 1998	juni 1999	juni 2000	juni 2001	juni 2002	juni 2003
Under 20 år	975	1 203	1 185	1 305	1 278	1 359
20 - 24 år	5 738	5 830	5 886	6 282	6 839	7 411
25 - 29 år	8 529	8 561	8 906	9 140	9 761	10 086
30 - 39 år	17 112	17 919	19 151	21 521	24 401	26 002
40 - 49 år	12 788	13 207	14 018	16 018	19 003	20 120
50 - 59 år	6 497	6 701	6 784	8 545	10 172	10 786
60 år og over	986	1 031	1 002	1 148	1 402	1 481
I alt	52 625	54 452	56 932	63 959	72 856	77 245

Aldersgrupper	juni 1998	juni 1999	juni 2000	juni 2001	juni 2002	juni 2003
Under 20 år	0,5 %	0,6 %	0,6 %	0,6 %	0,6 %	0,6 %
20 - 24 år	2,0 %	2,0 %	2,2 %	2,3 %	2,5 %	2,7 %
25 - 29 år	2,5 %	2,5 %	2,8 %	2,8 %	3,1 %	3,3 %
30 - 39 år	2,6 %	2,7 %	2,8 %	3,1 %	3,5 %	3,7 %
40 - 49 år	2,1 %	2,1 %	2,2 %	2,6 %	3,0 %	3,2 %
50 - 59 år	1,3 %	1,3 %	1,2 %	1,5 %	1,8 %	1,8 %
60 år og over	0,4 %	0,4 %	0,4 %	0,5 %	0,5 %	0,6 %
I alt	1,8 %	1,9 %	1,9 %	2,2 %	2,5 %	2,6 %

Kvinner, absolutte tall						
Aldersgrupper	juni 1998	juni 1999	juni 2000	juni 2001	juni 2002	juni 2003
Under 20 år	374	448	442	483	497	511
20 - 24 år	2572	2592	2591	2741	2943	3209
25 - 29 år	3825	3892	4018	4134	4600	4638
30 - 39 år	8137	8605	9200	10498	12173	13071
40 - 49 år	6444	6755	7154	8280	10059	10643
50 - 59 år	2790	2899	2907	3811	4706	5066
60 år og over	300	319	302	344	432	496
I alt	24442	25510	26614	30291	35410	37634

Kvinner, i prosent av befolkningen 16 - 66 år						
Aldersgrupper	juni 98	juni 1999	juni 00	juni 2001	juni 02	juni 2003
Under 20 år	0,4 %	0,4 %	0,5 %	0,5 %	0,5 %	0,5 %
20 - 24 år	1,8 %	1,8 %	2,0 %	2,0 %	2,2 %	2,4 %
25 - 29 år	2,3 %	2,3 %	2,5 %	2,6 %	3,0 %	3,1 %
30 - 39 år	2,5 %	2,6 %	3,2 %	3,1 %	3,6 %	3,8 %
40 - 49 år	2,1 %	2,2 %	2,7 %	2,7 %	3,2 %	3,4 %
50 - 59 år	1,1 %	1,1 %	1,4 %	1,4 %	1,7 %	1,8 %

60 år og over	0,2 %	0,3 %	0,3 %	0,3 %	0,3 %	0,4 %
I alt	1,7 %	1,8 %	2,1 %	2,1 %	2,4 %	2,6 %

Menn, absolutte tall

Aldersgrupper	juni 1998	juni 1999	juni 2000	juni 2001	juni 2002	juni 2003
Under 20 år	601	755	743	822	781	848
20 - 24 år	3 166	3 238	3 295	3 541	3 896	4 202
25 - 29 år	4 704	4 669	4 888	5 006	5 161	5 448
30 - 39 år	8 975	9 314	9 951	11 023	12 228	12 931
40 - 49 år	6 344	6 452	6 864	7 738	8 944	9 477
50 - 59 år	3 707	3 802	3 877	4 734	5 466	5 720
60 år og over	686	712	700	804	970	985
I alt	28 183	28 942	30 318	33 668	37 446	39 611

Menn, i prosent av befolkningen 16 - 66 år

Aldersgrupper	juni 1998	juni 1999	juni 2000	juni 2001	juni 2002	juni 2003
Under 20 år	0,6 %	0,7 %	0,7 %	0,8 %	0,7 %	0,8 %
20 - 24 år	2,1 %	2,2 %	2,3 %	2,5 %	2,8 %	3,0 %
25 - 29 år	2,7 %	2,7 %	2,9 %	3,0 %	3,2 %	3,5 %
30 - 39 år	2,7 %	2,7 %	2,9 %	3,1 %	3,5 %	3,6 %
40 - 49 år	2,0 %	2,0 %	2,2 %	2,4 %	2,8 %	2,9 %
50 - 59 år	1,5 %	1,4 %	1,4 %	1,7 %	1,9 %	1,9 %
60 år og over	0,6 %	0,6 %	0,6 %	0,7 %	0,8 %	0,7 %
I alt	1,9 %	2,0 %	2,1 %	2,3 %	2,5 %	2,6 %

Tabell 15. Beholdning yrkeshemmede med attføringspenger fordelt på alder og kjønn. Absolutte tall og i prosent av befolkningen 16 - 66 år. Kilde Aetat

Begge kjønn absolutte tall

Alder	juni 1998	juni 1999	juni 2000	juni 2001	juni 2002	juni 2003
19 år og under	340	390	379	296	336	367
20-24 år	4030	3929	4106	3900	4427	4853
25-29 år	6087	6015	6413	6101	6797	7166
30-39 år	11971	12390	13690	14329	17150	18828
40-49 år	7964	8129	9184	9701	12170	13563
50-59 år	3144	3166	3446	4071	5437	6134
60 år og over	178	138	172	162	305	347
Totalt	33714	34157	37390	38560	46622	51258

Begge kjønn, i prosent av befolkningen 16 - 66 år

Alder	juni 98	juni 99	juni 00	juni 01	juni 02	juni 03
19 år og under	0,2 %	0,2 %	0,2 %	0,1 %	0,2 %	0,2 %
20-24 år	1,4 %	1,4 %	1,5 %	1,4 %	1,6 %	1,8 %
25-29 år	1,8 %	1,8 %	1,9 %	1,9 %	2,1 %	2,4 %
30-39 år	1,8 %	1,9 %	2,0 %	2,1 %	2,5 %	2,7 %
40-49 år	1,3 %	1,3 %	1,5 %	1,6 %	1,9 %	2,1 %
50-59 år	0,6 %	0,6 %	0,6 %	0,7 %	1,0 %	1,0 %
60 år og over	0,1 %	0,1 %	0,1 %	0,1 %	0,1 %	0,1 %
Totalt	1,2 %	1,2 %	1,3 %	1,3 %	1,6 %	1,7 %

Kvinner, absolutte tall

Alder	Juni 1998*	juni 1999	juni 2000	juni 2001	juni 2002	juni 2003
19 år og under		173	174	129	157	173
20-24 år		1909	1957	1874	2121	2312
25-29 år		2975	3116	2949	3421	3493
30-39 år		6467	7029	7496	9091	10144
40-49 år		4618	5148	5459	6907	7736
50-59 år		1555	1697	2013	2766	3166
60 år og over		39	56	56	106	145
Totalt	17812	17736	19177	19976	24569	27169

Kvinner, i prosent av befolkningen 16 -66 år

Alder	Juni 1998*	juni 1999	juni 2000	juni 2001	juni 2002	juni 2003
19 år og under		0,2 %	0,2 %	0,1 %	0,2 %	0,2 %
20-24 år		1,4 %	1,4 %	1,4 %	1,6 %	1,7 %
25-29 år		1,8 %	1,9 %	1,8 %	2,2 %	2,3 %
30-39 år		2,0 %	2,1 %	2,2 %	2,7 %	3,0 %
40-49 år		1,5 %	1,7 %	1,8 %	2,2 %	2,5 %
50-59 år		0,6 %	0,6 %	0,7 %	1,0 %	1,1 %
60 år og over		0,0 %	0,0 %	0,0 %	0,1 %	0,1 %
Totalt	1,3 %	1,2 %	1,3 %	1,4 %	1,7 %	1,9 %

Men, absolutte tall

Alder	Juni 1998 *	juni 1999	juni 2000	juni 2001	juni 2002	juni 2003
19 år og under		217	205	167	179	194
20-24 år		2020	2149	2026	2306	2541
25-29 år		3040	3297	3152	3376	3673

30-39 år		5923	6661	6833	8059	8684
40-49 år		3511	4036	4242	5263	5827
50-59 år		1611	1749	2058	2671	2968
60 år og over		99	116	106	199	202
Totalt	15901	16421	18213	18584	22053	24089

Menn, i prosent av bef. 16 - 66 år

Alder	Juni 1998*	juni 1999	juni 2000	juni 2001	juni 2002	juni 2003
19 år og under		0,2 %	0,2 %	0,2 %	0,2 %	0,2 %
20-24 år		1,4 %	1,5 %	1,4 %	1,7 %	1,8 %
25-29 år		1,8 %	2,0 %	1,9 %	2,1 %	2,4 %
30-39 år		1,7 %	1,9 %	2,0 %	2,3 %	2,4 %
40-49 år		1,1 %	1,3 %	1,3 %	1,6 %	1,8 %
50-59 år		0,6 %	0,6 %	0,7 %	0,9 %	1,0 %
60 år og over		0,1 %	0,1 %	0,1 %	0,2 %	0,2 %
Totalt	1,1 %	1,1 %	1,2 %	1,2 %	1,5 %	1,6 %

* For juni 1998 er aldersfordelte tall for kvinner og menn separat ikke tilgjengelig

<Tabell 16 og 17 er tatt inn i rapporten>

Tabell 18. Andel av alle yrkeshemmede som er i i tiltak fordelt på alder. I alt, kvinner og menn. Kilde Aetat

Begge kjønn						
Aldersgrupper	juni 1998	juni 1999	juni 2000	juni 2001	juni 2002	juni 2003
Under 20 år	69 %	73 %	71 %	75 %	59 %	63 %

20 - 24 år	75 %	77 %	78 %	77 %	73 %	75 %
25 - 29 år	76 %	79 %	79 %	77 %	73 %	77 %
30 - 39 år	75 %	77 %	78 %	75 %	72 %	76 %
40 - 49 år	74 %	76 %	76 %	73 %	68 %	73 %
50 - 59 år	73 %	76 %	76 %	69 %	60 %	67 %
60 år og over	85 %	87 %	90 %	85 %	69 %	72 %
I alt	75 %	77 %	77 %	75 %	69 %	73 %

Kvinner						
Aldersgrupper	juni 1998	juni 1999	juni 2000	juni 2001	juni 2002	juni 2003
Under 20 år	68 %	72 %	71 %	73 %	58 %	62 %
20 - 24 år	74 %	77 %	79 %	77 %	75 %	75 %
25 - 29 år	76 %	78 %	79 %	77 %	74 %	78 %
30 - 39 år	74 %	76 %	77 %	75 %	71 %	77 %
40 - 49 år	72 %	75 %	77 %	73 %	69 %	74 %
50 - 59 år	70 %	73 %	74 %	67 %	59 %	66 %
60 år og over	80 %	82 %	87 %	84 %	65 %	72 %
I alt	73 %	76 %	77 %	74 %	69 %	74 %

Menn						
Aldersgrupper	juni 1998	juni 1999	juni 2000	juni 2001	juni 2002	juni 2003
Under 20 år	70 %	73 %	71 %	76 %	59 %	64 %
20 - 24 år	76 %	78 %	78 %	77 %	72 %	74 %
25 - 29 år	76 %	79 %	80 %	77 %	73 %	76 %
30 - 39 år	76 %	77 %	79 %	76 %	72 %	74 %
40 - 49 år	75 %	77 %	76 %	74 %	68 %	72 %
50 - 59 år	75 %	78 %	77 %	71 %	61 %	67 %
60 år og over	87 %	89 %	91 %	85 %	71 %	73 %
I alt	76 %	78 %	78 %	75 %	69 %	73 %

<Tabell 19 -22 er tatt inn i rapporten>

Tabell 23 Forventet pensjoneringsalder i befolkningen pr halvår 2000-2003. kilde RTV

	2000		2001		2002		2003
	1.halvår	2. halvår	1.halvår	2. halvår	1.halvår	2. halvår	1.halvår
18 år	59,4	59,8	60,6	60,9	60,6	60,5	59,9
50 år	62,7	62,9	63,4	63,5	63,3	63,4	63,2

60 år	64,5	64,7	65,1	65,1	65,0	65,0	65,0
-------	------	------	------	------	------	------	------

Forventet pensjoneringsalder i befolkningen årlig 1995-2002

ALDER		1995	1996	1997	1998	1999	2000	2001	2002
	Alle								
18(16)		60,9	60,9	60,1	58,8	59,0	59,6	60,8	60,6
50		64,1	64,1	63,5	62,6	62,7	62,8	63,5	63,4
55		64,9	64,8	64,4	63,5	63,6	63,6	64,2	64,1
60		65,9	65,8	65,4	64,5	64,7	64,6	65,1	65,0
	Kvinner								
18(16)		60,5	60,6	59,8	58,3	58,5	59,2	60,4	60,2
50		64,2	64,0	63,5	62,5	62,5	62,7	63,4	63,3
55		65,0	64,9	64,5	63,6	63,7	63,7	64,3	64,2
60		66,0	65,9	65,5	64,7	64,9	64,7	65,2	65,1
	Menn								
18(16)		61,2	61,2	60,4	59,3	59,6	60,0	61,1	60,9
50		64,1	64,1	63,6	62,7	62,8	62,9	63,6	63,4
55		64,9	64,8	64,3	63,4	63,6	63,6	64,2	64,1
60		65,8	65,7	65,2	64,3	64,5	64,4	65,0	64,9

<Tabell 24 er tatt inn i rapporten>

Tabell 25 a): Forventet pensjoneringsalder (ved fylte 60 år) for arbeidstakere, etter IA- bedrifter og andre, fordelt på kjønn. 2002 og 2003. Kilde RTV

Begge kjønn	Alle	IA	Ikke-IA
H 2002	64,84	64,72	64,86
V 2003	64,79	64,76	64,80
Endring	-0,05	0,04	-0,06

Relativ forbedring	0,10
--------------------	------

Kvinner	Alle	IA	Ikke-IA
H 2002	64,88	64,74	64,90
V 2003	64,94	64,86	64,95
Endring	0,06	0,12	0,05
Relativ forbedring		0,07	

Menn	Alle	IA	Ikke-IA
H 2002	64,81	64,68	64,82
V 2003	64,67	64,66	64,66
Endring	-0,14	-0,02	-0,16
Relativ forbedring		0,14	

Tabell 25 b) Forventet pensjoneringsalder ved fylte 50 år etter IA- bedrifter og andre, fordelt på kjønn. 2002 og 2003

Begge kjønn	Alle	IA	Ikke-IA
H 2002	63,75	63,78	63,74
V 2003	63,53	63,51	63,53
Endring	-0,22	-0,27	-0,21
Relativ forbedring		-0,06	

Kvinner	Alle	IA	Ikke-IA
H 2002	63,69	63,56	63,70
V 2003	63,54	63,31	63,57
Endring	-0,15	-0,25	-0,13
Relativ forbedring		-0,12	

Menn	Alle	IA	Ikke-IA
H 2002	63,80	64,02	63,78
V 2003	63,53	63,75	63,51
Endring	-0,27	-0,27	-0,27
Relativ forbedring		0,00	

Tabell 25 c) Forventet pensjoneringsalder ved fylte 18 år etter IA- bedrifter og andre, fordelt på kjønn. 2002 og 2003

Begge kjønn	Alle	IA	Ikke-IA
H 2002	62,79	62,65	62,80
V 2003	62,33	62,15	62,34
Endring	-0,46	-0,50	-0,46
Relativ forbedring		-0,04	

Kvinner	Alle	IA	Ikke-IA
H 2002	62,53	62,23	62,56
V 2003	62,15	61,83	62,19
Endring	-0,38	-0,40	-0,37
Relativ forbedring		-0,03	

Menn	Alle	IA	Ikke-IA
H 2002	63,03	63,21	63,01
V 2003	62,50	62,53	62,49
Endring	-0,53	-0,68	-0,52
Relativ forbedring		-0,16	