



FRISCHSENTERET

Ragnar Frisch Centre for Economic Research

Frischsenterets rapportserie 3/2024

Syssetting blant eldre før, under og etter pandemien

Bernt Bratsberg, Knut Røed, Oddbjørn Raaum

Rapport 3/2024

Syssetting blant eldre før, under og etter pandemien

Bernt Bratsberg
Knut Røed
Oddbjørn Raaum

Kontakt: www.frisch.uio.no

Rapport fra prosjektet "Pensjonssystemet og et langt arbeidsliv" (1777), finansiert av Arbeids- og inkluderingsdepartementet (Sak 22/1932)

ISBN: 978-82-7988-304-3
ISSN: 2704-047X

Sysseilsetting blant eldre før, under og etter pandemien

Bernt Bratsberg, Knut Røed, Oddbjørn Raalum

Frischsenteret for samfunnsøkonomisk forskning¹

9 desember 2024

Nedstengningen av samfunnet i mars 2020 representerte et betydelig sjokk i det norske arbeidsmarkedet. I løpet av knappe to måneder falt den samlede sysselsettingen i Norge (målt ved antall betalte timeverk) med om lag 7,7 % (Alstadsæter m.fl., 2024). Den umiddelbare effekten i form av økt arbeidsledighet var størst for unge med svak tilknytning til arbeidsmarkedet. Men også eldre arbeidstakere ble utsatt for omfattende permitteringer. Den dype krisen ble imidlertid kortvarig, og gjenoppheitingen startet allerede sommeren og høsten 2020, riktignok forstyrret av en ny nedstengningsperiode vinteren 2020-2021. Fra sommeren 2021 ble arbeidsmarkedet preget av stor etterspørsel etter arbeidskraft, og samlet sysselsetting kom raskt tilbake til før-pandemi nivå.

Alt i alt ble forstyrrelsene i arbeidsmarkedet dermed ganske kortvarige, og det er generelt sett liten grunn til å forvente varige ettervirkninger i form av langtids ledighet eller utenforskap. For en del eldre arbeidstakere kan det likevel tenkes at krisen fikk noe mer langsiktige konsekvenser. Dette skyldes at eldre arbeidstakere i større grad enn andre stod overfor et reelt alternativ om å trekke seg ut av arbeidslivet, samtidig som evnen og viljen til omstilling kan være mindre for denne aldersgruppen. Data både fra USA og fra andre europeiske land indikerer at pandemien fikk mange eldre til å forlate arbeidslivet tidligere enn de ellers ville ha gjort. For eksempel anslår Domash og Summers (2022) at 1,3 millioner flere amerikanere pensjonerte seg i perioden fra februar 2020 til desember 2021 pga. pandemien, svarende til et bortfall av 1,3 prosent av arbeidsstyrken. Denne analysen bygger på sammenligning av faktisk observert avgang med prediksjoner basert på avgangsmønsteret like før krisen. Botelho og Weissler (2022) anslår betydelig mindre effekter i Europa (Euro-området), med framskyndet avgang for ca. 175.000 personer, tilsvarende 0,5 prosent av arbeidsstyrken for personer over 55 år. Deres anslag er basert på data fra SHARE-undersøkelsen (SHARE: Survey of Health, Ageing and Retirement in Europe), der pensjonister spørres direkte om de gikk av tidligere enn planlagt pga. pandemien.

I denne artikkelen ser vi nærmere på sysselsettingsmønsteret til eldre personer (60-66 år) før, under, og etter pandemien, med sikte på å finne ut om pandemien forårsaket økt (varig) uttrekning fra arbeidslivet også i Norge. For å kunne si noe om effektene av nedstengning og pandemi for de mest berørte eldre arbeidstakerne sammenligner vi deres avgangsmønstre både med tilsvarende arbeidstakere i perioden før krisen inntrådte og med samtidige arbeidstakere som ble mindre berørt av pandemien.

Vi viser først at sysselsettingsnivået for både kvinner og menn mellom 60 og 66 år for lengst er tilbake på nivåene fra før pandemien, og at det for menn også har passert dette nivåene med god margin. Det er imidlertid ikke mulig på dette grunnlaget å fastslå at pandemien ikke har ført til mer uttrekning fra arbeidslivet. Det var en betydelig positiv trend i yrkesdeltagelsen blant eldre menn i perioden før pandemien. Spørsmålet er derfor ikke om pandemien har forårsaket lavere

¹ Arbeidet er utført på oppdrag fra Arbeids- og inkluderingsdepartementet innunder prosjekt 1777 PENAL.

sysselsetting enn før krisen, men om den har forårsaket lavere vekst i sysselsettingen. Den empiriske utfordringen er at vi ikke vet hvordan sysselsettingen ville ha utviklet seg i fraværet av en krise.

For å identifisere mulige langsiktige effekter av pandemien vil vi i denne artikkelen se nærmere på de spesifikke yrkesgruppene og/eller næringene der vi i størst grad vil kunne forvente å se varige ettervirkninger av krisen. Våre «forventninger» om mulig effekter bygger da på hypoteser om mekanismer som kan tenkes å ha skapt slike effekter.

Vi fokuserer på fire slik hypoteser:

- Ettervirkninger av arbeidsledighet (hysterese): Lengre perioder med ledighet/permittering kan for eldre arbeidstakere ha utløst en beslutning om tidligpensjonering, for eksempel fordi nye vaner har blitt etablert og man har «fått smaken på» et liv med mer fritid. En mulig mekanisme som trekker i motsatt retning kan være at man ønsker å jobbe lengre for å motvirke inntektstapet forårsaket av ledighetsperioden.
- Overbelastning på jobb: I noen kritiske yrker (spesielt innenfor helse- og omsorgssektoren) var det i en periode svært høyt arbeidspress. Det kan tenkes at noen eldre arbeidstakere opplevde dette som særlig belastende, og at dette bidro til å utløse beslutning om tidlig avgang. For enkelte medførte også det høye arbeidstrykket en periode med svært høy inntekt, noe som gjorde tidlig avgang mer oppnåelig rent økonomisk.
- Krav til endret arbeidsform: I noen yrker (spesielt innenfor undervisningssektoren) medførte pandemien nye krav til ferdigheter i jobben og betydelige endringer i arbeidsform, bl.a. med utstrakt bruk av ny teknologi. Det kan tenkes at eldre arbeidstakere opplever slike endringer som særlig belastende, og at viljen til å investere i ny kunnskap er mindre.
- Smitterisiko: I yrker der de ansatte var utsatt for høy smitterisiko i perioden før vaksiner ble tilgjengelig, kan det tenkes å ha oppstått en overrepresentasjon av mer varige helseproblemer (long-covid).

Alt i alt finner vi at sysselsettingen for menn er tilbake på den trendveksten vi så før krisen. For de eldste eldre (64-66 år) kan vi til og med se tegn på en forsterket positiv trend. Når vi ser nærmere på de mest berørte yrkesgruppene finner vi likevel indikasjoner på negative langsiktige sysselsettingseffekter av pandemien (36 måneder etter at den inntraff), både knyttet til overbelastning på jobb og nye krav til arbeidsmåter/omstilling. For menn kommer de negative effektene til uttrykk som en lavere vekst i sysselsettingen enn vi ellers kunne ha forventet, ikke som en direkte nedgang. For eldre kvinner ser vi derimot indikasjoner på en direkte nedgang i sysselsettingen, men da kun for gruppen der pandemien antageligvis medførte særlige krav til nye arbeidsformer. Spesielt ser det ut til at kvinner i undervisningssektoren valgte å trekke seg noe tidligere ut av arbeidslivet enn de ville ha gjort i fravær av de omstillingene som preget denne sektoren under og etter pandemien.

Resten av denne artikkelen består av tre hoveddeler. Vi starter med en beskrivelse av sysselsettingsrater, måned for måned, for alle bosatte kvinner og menn mellom 60 og 66 år, i tiden før, under, og etter pandemien (2016-2024). Deretter ser vi nærmere på sysselsettingsmønsteret for dem som var i jobb da krisen inntraff (februar 2020), der vi benytter personer som var i jobb på samme tidspunkt nøyaktig tre år før (februar 2017) som sammenligningsgruppe. Behovet for en sammenligningsgruppe oppstår fordi mange trer ut av arbeidslivet også under helt normale omstendigheter, og vi er opptatt å kartlegge «ekstraeffekten» av de pandemiskapte forstyrrelsene i arbeidsmarkedet. Endelig zoomer vi inn på sysselsettingsutviklingen innenfor spesifikke yrkesgrupper knyttet til hypotesene beskrevet over.

Aggregerte sysselsettingsrater

De aggregerte sysselsettingsratene tar utgangspunktet i hele populasjon av bosatte i aldersgruppen 60-66 år. Datagrunnlaget består av administrative registre, og sysselsetting er observert måned for måned og definert som å motta en lønnsinntekt som overstiger en tolvtedel av det såkalte grunnbeløpet (dvs. en månedslønn på minst 10.336 kroner i 2024). Når sysselsettingen måles på denne måten vil fulltidpermitterte ikke telles som sysselsatte siden de ikke mottar lønn, men dagpenger fra NAV. Mange deltidspermitterte vil også tjene mindre enn grensen. Dette innebærer at vårt mål avviker fra lønnstakere i Arbeidskraftundersøkelsen (AKU) der permitterte med varighet på inntil 3 mnd. er sysselsatte, hvilket er spesielt viktig om vi skal følge utviklingen under pandemien.² På denne annen side dekkes ikke selvstendige næringsdrivende av vårt mål for sysselsettingen ettersom A-meldingen kun fanger opp personer i ansettelsesforhold.

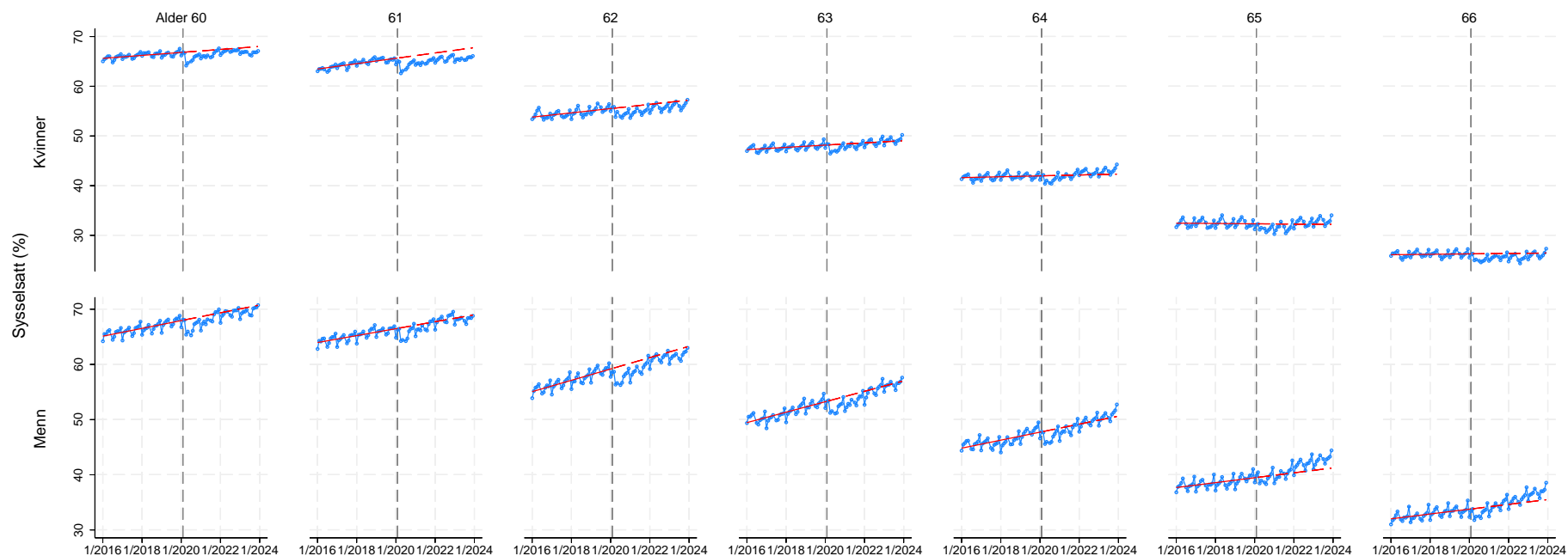
Figur 1 viser sysselsettingsrater fra januar 2016 til desember 2023 for hver ettårige aldersgruppe (60-66) og for kvinner og menn separat. Starten på pandemien er i hvert panel markert med en vertikal stiplet linje (februar 2020). I hvert panel har vi også tegnet inn en trendlinje, der den heltrukne delen er den lineariserte trenden som ble observert de siste fire årene før pandemien, mens den stiplede delen beskriver ekstrapolering av denne trenden for de neste fire årene.

I alle panelene ser vi at det var en liten dipp i sysselsettingsratene umiddelbart etter den første nedstengningen, etterfulgt av en nokså rask opphenting. For å zoome litt tydeligere inn på hva som skjedde rundt starten av pandemien har vi i Figur 2 presentert de samme dataene på nytt, men denne gangen skalert slik at sysselsettingen for hver alder-kjønn-gruppe måles relativt til gruppens gjennomsnittsnivå i 2016 (sysselsetting=100 i 2016). Det betyr at mens vi i Figur 1 kan se hvordan sysselsettingsratene endrer seg målt i prosentpoeng, vil vi i Figur 2 kunne avlese endringer målt i prosent i forhold til 2016-nivå.

Figurene 1 og 2 illustrerer betydningen av å forstå pandemieeffektene i lys av trender og fluktuasjoner som skjer uavhengig av pandemien. Figurene viser at sysselsettingsratene for eldre menn hadde en markert positiv trend i årene før pandemien, og at denne trenden om noe har blitt forsterket gjennom 2022 og 2023, særlig for de aller eldste (64-66 år). Vi ser ingen tilsvarende trend for eldre kvinner. Mens det var en svak positiv sysselsettingstrend for kvinner i aldersgruppen 60-62, var utviklingen flat (eller svakt fallende) for de eldste. Disse trendforskjellene framstår som noe overraskende, gitt at eldre kvinner i utgangspunktet (2016) hadde sysselsettingsrater omtrent på samme nivå som menn eller lavere (for de eldste). Kjønnsgapet i sysselsetting har dermed økt markert gjennom de åtte årene vi ser på her.

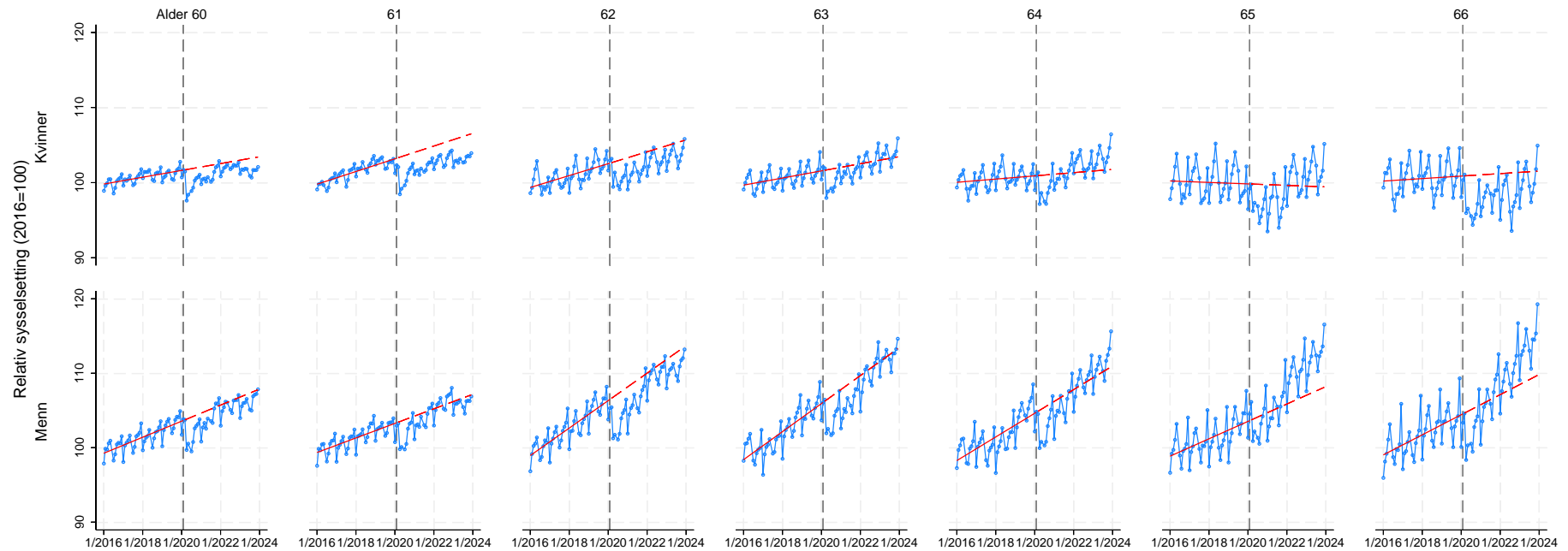
Siden disse trendforskjellene var der allerede før 2020, kan de vanskelig tilskrives pandemien. Selve «pandemieeffektene» – tolket som sysselsettingsreduksjonen i månedene og året etter februar 2020 – fulgte også et lignende mønster for kvinner og menn. For de fleste aldersgruppene kom sysselsettingen nokså raskt opp på den ekstrapolerte før-pandemi trenden. Mulig unntak her er kvinner rundt 60-61 år, der utviklingen etter krisen tilsynelatende markerte et brudd med den svakt positive sysselsettingstrenden som ble observert før pandemien.

² <https://www.ssb.no/arbeid-og-lonn/sysselsetting/statistikk/arbeidskraftundersokelsen>



Figur 1. Sysselsettingstrender (%), bosatte kvinner og menn alder 60-66, januar 2016-december 2023.

Merk: Alder per utgang av observasjonsmåned. Sysselsatt= lønnstaker i a-meldingen med kontantlønn>G/12. Heltrukken rød linje er pre-pandemi trend; stiplet rød linje er videreføring av pre-pandemi trendlinje.

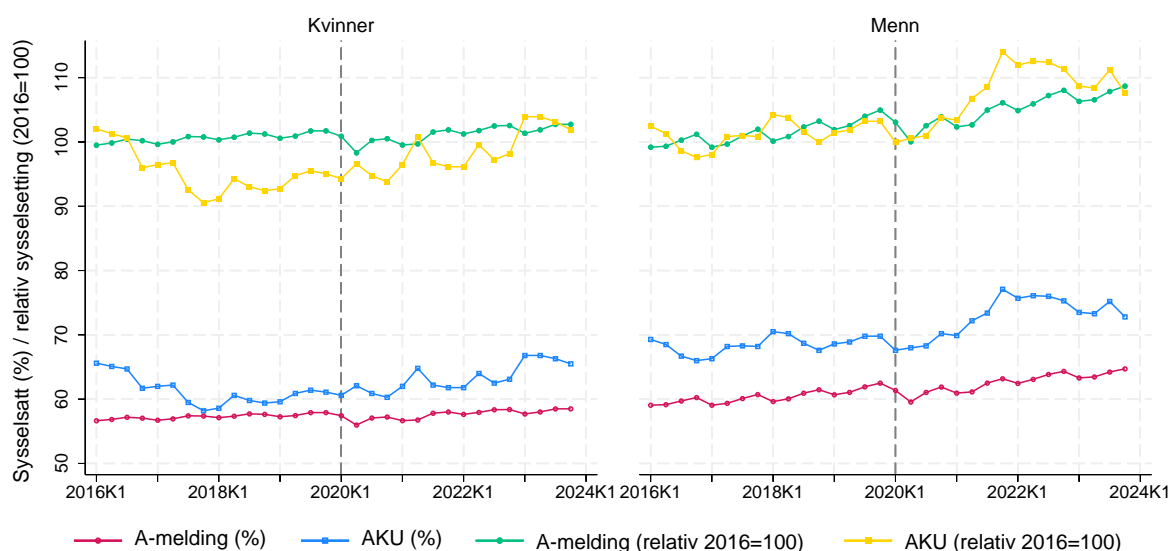


Figur 2. Sysselsettingstrender relativt til nivå i 2016, bosatte kvinner og menn alder 60-66, januar 2016-december 2023.

Merk: Skalert til gjennomsnittlig sysselsettingsandel i 2016 (=100). Se ellers note til Figur 1.

Figurene 1 og 2 illustrerer også tydelig det sterke sesongmønsteret i norske sysselsettingsrater, særlig for menn. Dette representerer en ekstra utfordring når man skal forsøke å identifisere effekten av pandemien, og er et av motivene for at vi i neste avsnitt sammenligner sysselsettingsutviklingen for dem som var i jobb da krisen rammet med en tilsvarende gruppe på nøyaktig samme tidspunkt (dvs. samme kalendermåned) tre år før.

Ettersom Arbeidskraftundersøkelsene (AKU) ofte brukes som kilde for å beskrive sysselsettingsutviklingen både innen og mellom land, kan det være informativt sammenlikne våre beregninger med offisielle tall fra SSB (Statistikkbanken Tabell 03778). I Figur 3 viser vi utviklingen for denne aktuelle aldergruppen 60-64 etter kjønn siden 2016, både basert på AKU og på A-meldingen. Siden AKU-data kun foreligger på kvartalsbasis (og ikke for hver måned) har vi her også aggregert A-meldingsdataene til kvartalstall, hvor vi definerer sysselsetting som at personen var sysselsatt i minst en av de tre månedene i kvartalet. I øverste del av figuren måles sysselsettingsandeler relativt til årsgjennomsnittet i 2016. Fokuserer vi på endringen fra 2016 til siste kvartal 2023 viser begge kilder det samme, enten vi ser på menn eller kvinner. Økningen for menn er omkring tre ganger så stor som for kvinner (9 prosent kontra 3 prosent). Det er verdt å merke seg at svingningene fra kvartal til kvartal er langt større i AKU enn i vårt sysselsettingsmål ut fra A-meldingsdata, særlig for kvinner. Dette skyldes sannsynligvis den betydelige utvalgssikkerheten som ligger i AKU når vi ser på enkelte aldersgrupper, i kombinasjon med at AKU kan fange opp svært små jobber (1 time arbeid i «referanseuka» er tilstrekkelig). Den nederste delen av Figur 3 viser sysselsettingsnivået i henhold til de to kildene. Det er vanskelig å få øye på pandemien i AKU-tallene. Samtidig er nivået på sysselsettingen langt høyere i AKU enn i A-meldingen, særlig for menn. Dette skyldes i hovedsak at selvstendig næringsdrivende ikke fanges opp i A-meldingen. Når vi anslår andelen selvstendige blant de sysselsatte i AKU finner vi 4% for kvinner og 12% for menn i alderen 60-64 i 2023.³



Figur 3. Sysselsettingstrender basert på kvartalsdata fra A-meldingen og Arbeidskraftundersøkelsen (AKU), bosatte kvinner og menn alder 60-64, 2016K1-2023K4. Prosent og relativt til nivået i 2016.

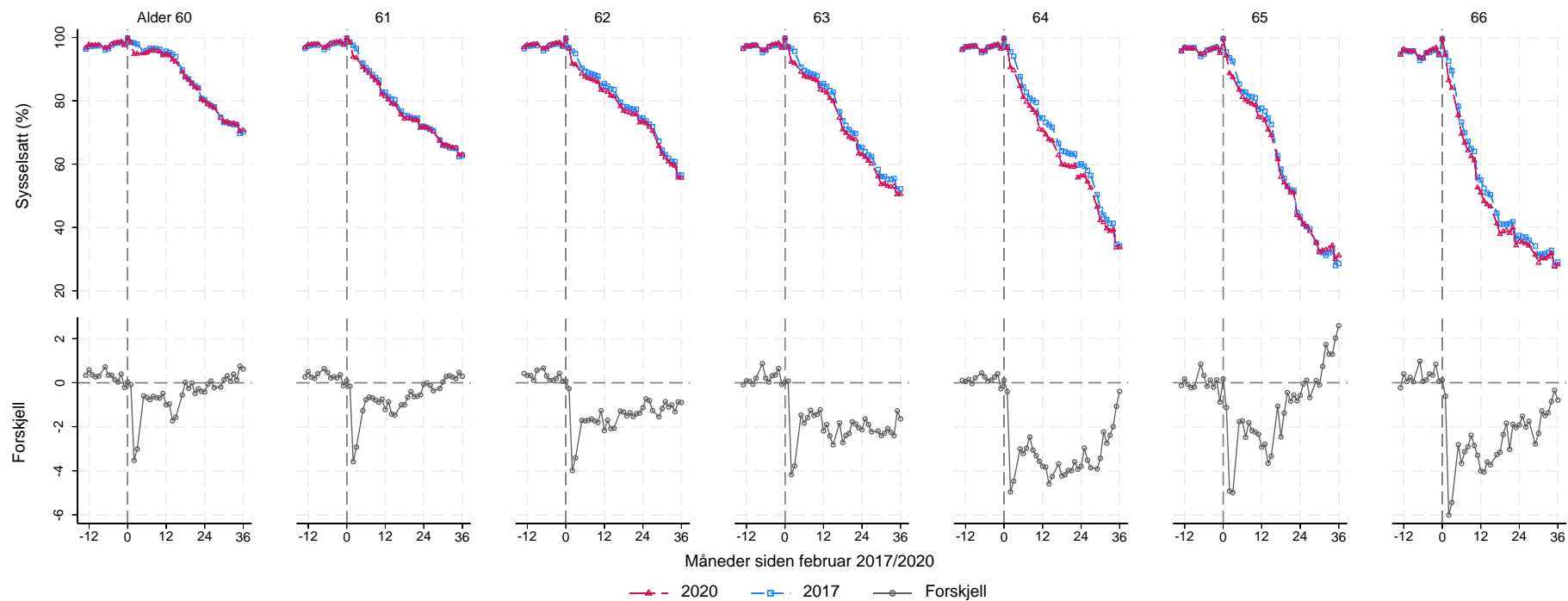
³ Dette anslaget bygger på differansen mellom for aldersgruppene 25-54 og 25-59 i Tabell 13564 i Statistikkbanken.

Effekter av krisen for eldre som var i jobb da krisen inntraff

Det er relativt få i aldersgruppen 60+ som er på vei inn i arbeidsmarkedet. I den grad pandemien berørte sysselsettingsmønsteret for denne gruppen er det derfor all grunn til å tro at effektene i all hovedsak kom via dem som i utgangspunktet var i arbeid da krisen inntraff. I dette avsnittet ser vi nærmere på denne gruppen. Men for å forstå hvordan krisen påvirket sysselsettingsmønsteret for dem som i utgangspunktet var i jobb, trenger vi å vite hvordan sysselsettingsmønsteret «normalt» utvikler seg for denne gruppen. For også under helt normale omstendigheter vil det naturligvis være slik at eldre arbeidstakere gradvis trekker seg ut av arbeidslivet. Som representanter for «normale» omstendigheter – og dermed som kontrollgruppe i vår analyse – har vi valgt eldre arbeidstakere som var sysselsatt i februar 2017. Grunnen til at vi går såpass langt tilbake som tre år er at vi ønsker å ha en utfallsperiode som også strekker seg over tre år. Da må vi tilbake til februar 2017 for å unngå at «kontrollgruppen» selv blir rammet av pandemien.

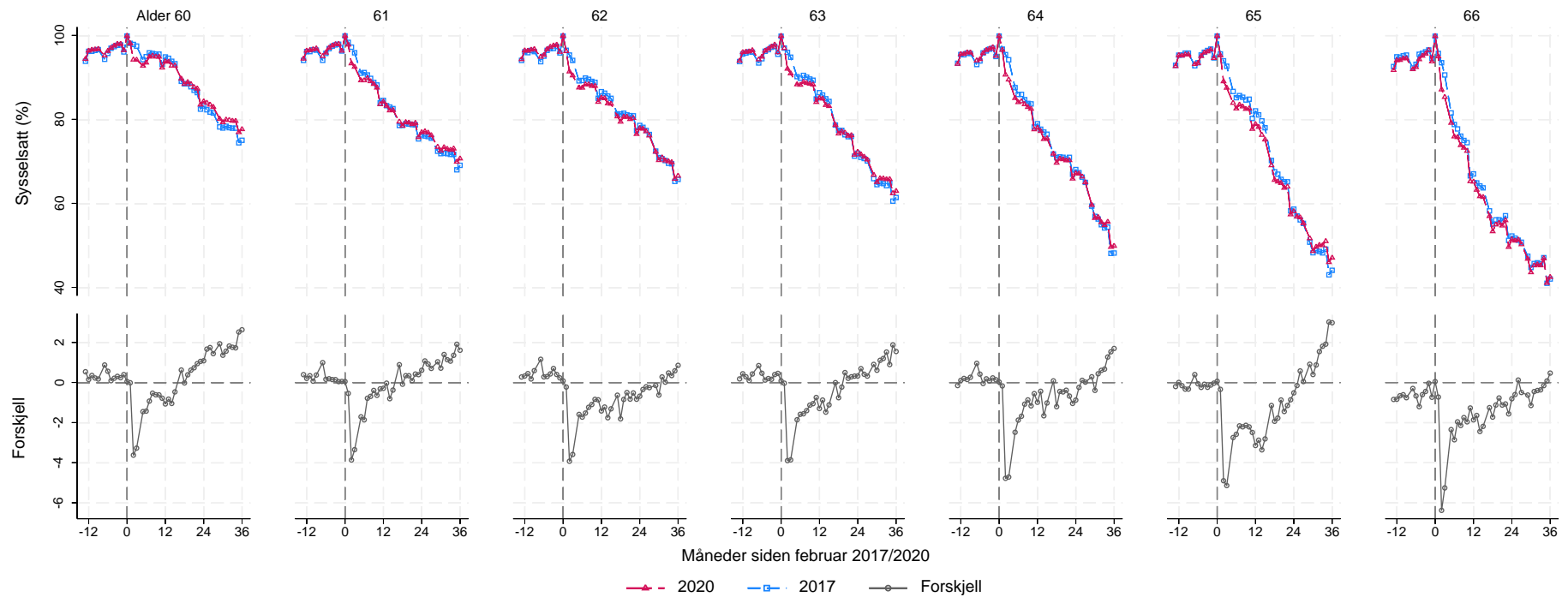
Figur 4 (kvinner) og figur 5 (menn) illustrerer hva som kommer ut av en slik sammenligning. Aldersinndelingen referer her til alder i februar 2017/2020. De øverste panelene viser for hver alder sysselsettingsutviklingen de siste 12 månedene før februar 2017/2020 og de første 36 månedene etter. I februar 2017/2020 er sysselsettingsraten per konstruksjon 100%, siden det er sysselsatte på dette tidspunktet som inngår i denne delen av analysen. Vi ser at sysselsettingen faller nokså markert over tid både for dem som ble rammet av pandemien og for dem som ikke ble det (kontrollgruppen). I de øverste panelene er det faktisk vanskelig å se forskjellen på disse tidsseriene. Hovedbildet som trer fram er at sysselsettingsutviklingen var svært lik for eldre arbeidstakere som var i jobb februar 2020 som den var for dem som var i jobb februar 2017.

Når vi i de nederste panelene zoomer inn på differansen mellom de to kurvene ser vi likevel at det var noen ganske tydelige pandemieffekter i de første månedene etter at pandemien inntraff. I april-mai 2020 lå sysselsettingsratene rundt 4-6 prosentpoeng lavere enn «normalt» både for kvinner og menn. Men opphenting var rask, og spesielt for menn ser vi allerede ca. 1-2 år ut i pandemiperioden at sysselsettingsratene er høyere enn de var for kontrollgruppen. I lys av mønstrene vi beskrev i Figur 1 og 2 tolker vi ikke dette som en pandemieffekt, men som et resultat av den stigende trenden i eldre menns sysselsettingsrater som ble observert allerede i årene før krisen. For eldre kvinner er mønsteret litt mer varierende for de ulike aldersgruppene. For dem som relativt nylig hadde nådd tidligpensjonsalder (62-63) da pandemien rammet kan vi se indikasjoner på en varig negativ sysselsettingseffekt.



Figur 4. Månedlig sysselsettingsrater for kvinner som var i arbeid per februar 2017/2020, fra 12 måneder før til 36 måneder etter dette tidspunktet (øverste paneler) og differansen mellom ratene for 2017 og 2020 kohortene (nederste paneler).

Note: Alder referer til alder per februar 2017/2020.



Figur 5. Månedlig sysselsettingsrater for menn som var i arbeid per februar 2017/2020, fra 12 måneder før til 36 måneder etter dette tidspunktet (øverste paneler) og differansen mellom ratene for 2017 og 2020 kohortene (nederste paneler).

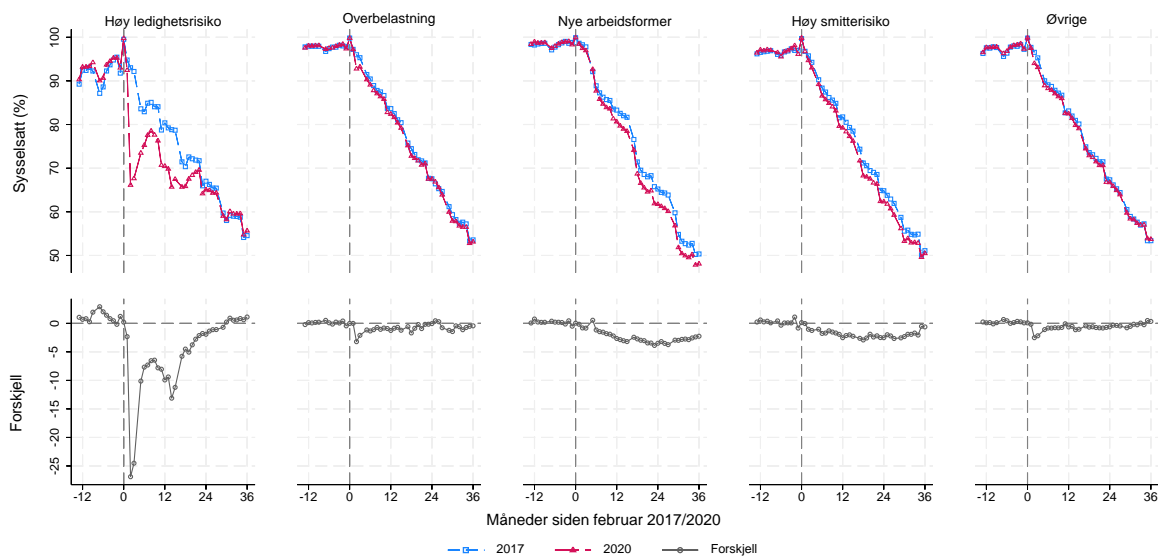
Note: Alder referer til alder per februar 2017/2020.

Effekter av krisen for eldre i spesifikke yrker og næringer

I dette avsnittet ser vi nærmere på yrkesgrupper som kan forbindes med de mekanismene vi beskrev over knyttet til i) ettervirkninger av arbeidsledighet, ii) overbelastning på jobb, iii) krav til nye arbeidsmåter, og iv) høy smitterisiko. Som representanter for grupper som ble særlig rammet av arbeidsledighet plukker vi ut ansatte i næringer hvor samlet tap av sysselsetting (målt ved arbeidstid/utbetalt lønn for alle ansatte) i perioden mars-desember 2020 var minst 7,5%. Disse arbeidstakerne befant seg i næringer som hotell, restaurant, passasjertransport, og butikkhandel, og utgjorde 10,5% av alle de (eldre) sysselsatte i våre data. Som representanter for gruppen med risiko for overbelastning på jobb ser vi på ansatte innenfor helsesektoren. De største yrkeskategoriene her er sykepleiere, hjelpepleiere, og leger, og denne gruppen utgjør 10,3% av vårt sampel. Som representanter for grupper med særlig krav til omstilling har vi valgt undervisningssektoren, der teknologi knyttet til nettbasert undervisning og elevkontakt for alvor gjorde sitt inntog. De største yrkeskategoriene her er lærere og lektorer, og gruppen utgjør i alt 11,2% av vårt sampel. Som grunnlag for å definere den siste gruppen – de som hadde særlig høy smitterisiko i perioden før vaksiner ble tilgjengelig – har vi benyttet opplysninger basert på den amerikanske yrkesdatabasen O*NET, der det er utarbeidet en indeks for hvert yrke som indikerer behovet for fysisk nærhet til kunder eller kolleger. Vi har definert risikoutsatte yrker som yrker som befinner seg i den øverste kvintilen (de øverste 20 prosentene) i fordelingen av fysisk nærhet. For å unngå overlapp med gruppene «overbelastning på jobb» og «krav til nye arbeidsformer» har vi tatt ut ansatte i helse- og undervisningssektorene. De gruppene vi da står igjen med er i hovedsak ansatte innenfor omsorgssektoren, og de utgjør i alt 10,7% av vårt sampel.

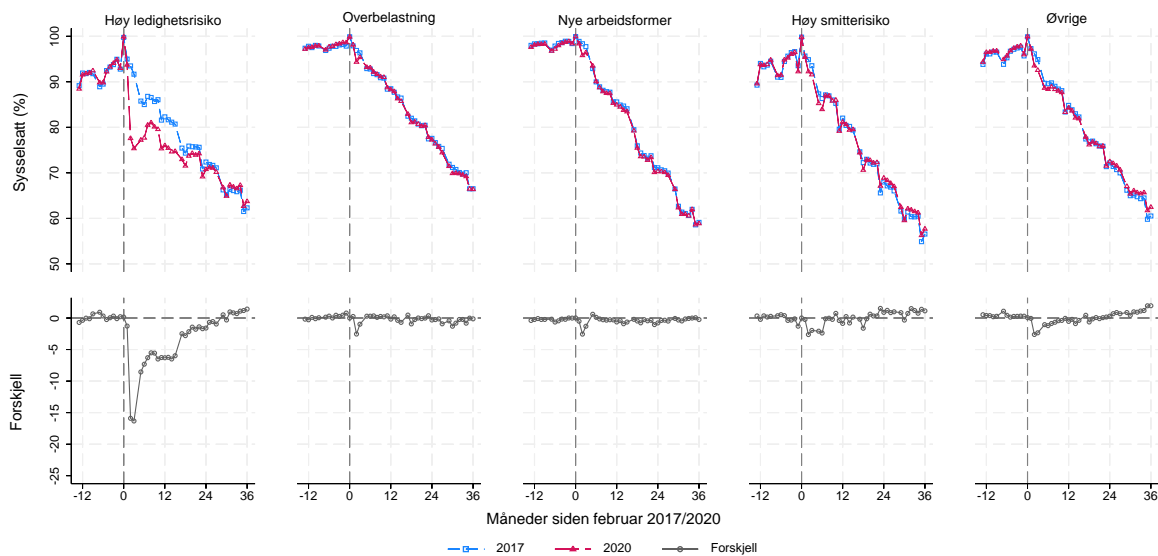
Til sammen utgjør disse gruppene – som vi altså antar ble særlig «rammet» av pandemien på litt ulike måter – om lag 40% av alle eldre arbeidstakere som inngår i vår analyse. Også mange av de resterende 60% ble berørt på ulike måter, men sannsynligvis i mindre grad. De observerte endringene fra 2017-kohorten til 2020-kohortene for denne gruppen kan dermed i noen grad tolkes som et anslag på kontrafaktisk utvikling (kontrollgruppe) innenfor rammen av en forskjell-i-forskjeller tankegang.

Figurene 6 (kvinner) og 7 (menn) viser sysselsettingsutviklingen for ansatte i de fem gruppene med alder 60-66 år i februar 2017/2020. I appendiksfigurene A1-A4 viser vi den tilsvarende utvikling brutt ned på de tre største enkeltyrkene innenfor hver kategori, men da uten å skille mellom kvinner og menn. Ikke overraskende, ser vi en sterk nedgang i sysselsettingen våren 2020 for ansatte i næringer rammet av høy arbeidsledighet. Opphenting går litt i bølger, med en ny nedtur vinteren 2020/2021. Men, for både kvinner og menn, vender sysselsettingen tilbake til mønsteret observert for kontrollgruppen etter ca. 2-3 år. Gitt de positive før-krise-trendene vi observerte for menn i figurene 1 og 2 over, er det kanskje likevel rimelig å anta at det faktisk var en del menn som trakk seg tidligere ut av arbeidslivet enn de ville ha gjort i fravær av pandemien. Den svakt positive sysselsettingsdifferansen vi ser for «mindre berørte menn» (panelet helt til høyre i Figur 6) peker også i denne retning.



Figur 6. Månedlig sysselsettingsrater for kvinner som var i arbeid per februar 2017/2020, fra 12 måneder før til 36 måneder etter dette tidspunktet (øverste paneler) og differansen mellom ratene for 2017 og 2020 kohortene (nederste paneler). Etter yrke/næring.

Note: Populasjonen er kvinnelige lønntakere alder 60-66 per februar 2017/2020.



Figur 7. Månedlig sysselsettingsrater for menn som var i arbeid per februar 2017/2020, fra 12 måneder før til 36 måneder etter dette tidspunktet (øverste paneler) og differansen mellom ratene for 2017 og 2020 kohortene (nederste paneler). Etter yrke/næring.

Note: Populasjonen er mannlige lønntakere alder 60-66 per februar 2017/2020.

Blant ansatte i helsesektoren var det lite tegn på arbeidsledighet, men tvert imot grunn til å tro at arbeidsbelastningen for mange var vesentlig høyere enn normalt. Det er likevel vanskelig å se forskjell på sysselsettingsmønsteret for pandemi-kohorten og kontroll-kohorten for disse yrkesgruppene, med unntak av en noe redusert sysselsetting blant eldre menn etter ca. 2 år med pandemi. Også for denne gruppen ser det dermed ut til at pandemien bidro til at en del menn trakk seg tidligere ut av arbeidslivet enn de ellers ville ha gjort. Blant eldre kvinner ser vi ingen slike tendenser.

Heller ikke undervisningssektoren ble rammet av arbeidsledighet. Men arbeidsformene måtte i noen grad legges om, ved at både undervisning og elev-lærer kontakt ble flyttet fra det fysiske til det digitale rom. Denne overgangen kan ha vært særlig vanskelig å takle for eldre arbeidstakere, og interessen for å tilegne seg nye jobb-spesifikke ferdigheter kan også tenkes å avta ettersom man nærmer seg pensjonsalder. For kvinner i denne yrkesgruppen ser vi også et nokså klart mønster i retning av redusert sysselsetting gjennom pandemien. Etter tre år lå sysselsettingen ca. 2,5 prosentpoeng lavere for pandemi-kohorten enn den gjorde for kontroll-kohorten. For menn ser vi ingen tegn til endret sysselsettingsatferd, men gitt den positive trenden vi hadde i perioden før pandemien kan det likevel ikke utelukkes lignende effekter også blant menn.

Også for kvinner i yrker med høy smitterisiko i omsorgssektoren ser vi tegn til at pandemien forårsaket noe tidligere avgang fra arbeidslivet. Det ser likevel ut til at forskjellen mellom pandemi-kohorten og kontroll-kohorten avtar mot slutten av pandemien. For menn er det bare små forskjeller mellom de to kohortene, men også her kan dette tyde på et brudd i den positive trenden før pandemien.

For å få noe mer presise anslag på pandemi-effektene for de ulike gruppene har vi satt opp en enkel regresjonsmodell, der vi rendyrker forskjell-i-forskjell-identifikasjonen av mulige årsakssammenhenger, dvs. at vi undersøker hvordan forskjellen mellom mye og lite berørte grupper (den første forskjellen) endrer seg fra kontroll-kohorten til pandemi-kohorten (den andre forskjellen). Regresjonsmodellen ser da sånn ut:

$$y = \alpha + \beta P + \delta_1 G_1 + \delta_2 G_2 + \delta_3 G_3 + \delta_4 G_4 + \gamma_1 G_1 P + \gamma_2 G_2 P + \gamma_3 G_3 P + \gamma_4 G_4 P + \varepsilon,$$

der y er et utfall (sysselsetting enten 3, 12, 24, eller 36 måneder etter februar 2017/2020), P er en indikator lik 1 for pandemikohorten (null ellers), G_1 - G_4 er indikatorer for å tilhøre de fire antatt berørte yrkesgruppene, og ε er et restledd. Vi er spesielt opptatt av koeffisientene γ_1 - γ_4 som gir anslag på hvordan forskjellene mellom hver av de fire gruppene og referansegruppen endret seg fra før til etter pandemiutbruddet.

Resultatene er presentert i Tabell 1. Hvis vi fokuserer på de langsiktige sysselsettingseffektene (etter 36 måneder) viser disse resultatene en statistisk sett signifikant større pandemi-effekt for kvinner i yrker med krav til omstilling (undervisningssektoren). For denne gruppen indikerer modellen en effekt av pandemien tre år etter at den inntraff tilsvarende et fall i sysselsettingen på 2,6 prosentpoeng (Tabell 1, kolonne 4). For menn estimerer vi en særlig negativ effekt etter 3 år for ansatte i sektorer utsatt for stor belastning på jobb og i sektorer med krav om nye arbeidsformer. Men her er det verd å merke seg at de negative effektene for menn i disse sektorene primært skyldes en særlig positiv sysselsettingsutvikling i den antatt minst berørte gruppen.

Tabell 1: Sysselsetting under og etter pandemien på tvers av særlig berørte grupper.

	KVINNER				MENN			
	(1) Sysselsatt etter 3 måneder	(2) Sysselsatt etter 12 måneder	(3) Sysselsatt etter 24 måneder	(4) Sysselsatt etter 36 måneder	(5) Sysselsatt etter 3 måneder	(6) Sysselsatt etter 12 måneder	(7) Sysselsatt etter 24 måneder	(8) Sysselsatt etter 36 måneder
Pandemi (β)	-0,022*** (0,002)	-0,006** (0,003)	-0,006* (0,003)	0,003 (0,004)	-0,023*** (0,001)	-0,005*** (0,002)	0,003 (0,002)	0,020*** (0,002)
Høy ledighetsrisiko *pandemi (γ_1)	-0,223*** (0,004)	-0,093*** (0,007)	-0,013 (0,008)	0,008 (0,009)	-0,140*** (0,003)	-0,058*** (0,005)	-0,019*** (0,006)	-0,005 (0,007)
Overbelastning *pandemi (γ_2)	0,001 (0,003)	-0,006 (0,005)	0,006 (0,006)	-0,008 (0,007)	0,014** (0,006)	0,004 (0,008)	-0,006 (0,010)	-0,021** (0,011)
Nye arbeidsformer *pandemi (γ_3)	0,013*** (0,003)	-0,020*** (0,005)	-0,029*** (0,006)	-0,026*** (0,007)	0,010** (0,004)	-0,001 (0,006)	-0,011 (0,007)	-0,022*** (0,008)
Høy smitterisiko *pandemi (γ_4)	0,009*** (0,003)	-0,019*** (0,005)	-0,019*** (0,006)	-0,010 (0,006)	0,004 (0,00)	-0,003 (0,009)	0,006 (0,011)	-0,008 (0,012)
Høy ledighetsrisiko (δ_1)	-0,031*** (0,003)	-0,027*** (0,005)	-0,003 (0,006)	0,012* (0,006)	-0,032*** (0,003)	-0,025*** (0,004)	0,002 (0,004)	0,018*** (0,005)
Overbelastning (δ_2)	0,000 (0,002)	0,005 (0,004)	0,002 (0,004)	0,002 (0,005)	0,015*** (0,004)	0,037*** (0,006)	0,053*** (0,007)	0,060*** (0,007)
Nye arbeidsformer (δ_3)	0,025*** (0,002)	0,002 (0,004)	-0,021*** (0,004)	-0,031*** (0,005)	0,028*** (0,003)	0,008* (0,004)	-0,011** (0,006)	-0,014** (0,005)
Høy smitterisiko (δ_4)	-0,010*** (0,002)	-0,014*** (0,004)	-0,025*** (0,004)	-0,023*** (0,005)	-0,014*** (0,005)	-0,028*** (0,007)	-0,042*** (0,008)	-0,040*** (0,009)
Konstantledd (α)	0,953*** (0,001)	0,831*** (0,002)	0,673*** (0,002)	0,534*** (0,003)	0,949*** (0,001)	0,848*** (0,001)	0,722*** (0,002)	0,605*** (0,002)
Observasjoner	195850	195850	195850	195850	211013	211013	211013	211013
Gjennomsnitt	0,933	0,816	0,658	0,524	0,927	0,840	0,722	0,616

Note: Avhengig variabel er indikator for sysselsetting 3, 12, 24, eller 36 måneder etter februar 2017/2020. «Pandemi» er indikator for 2020-kohorten. Standardfeil i parenteser. * $p < 0,1$, ** $p < 0,05$, *** $p < 0,01$.

Konklusjon

Det tilhører sjeldenhetene at store sjokk i arbeidsmarkedet kommer helt brått og uventet. Da store deler av arbeidslivet ble «stengt ned» den 12. mars 2020 var det nettopp dette som skjedde. Dermed ble det også skapt et utilsiktet sosialt eksperiment, som ga forskere mulighet til å undersøke hvordan ulike grupper i befolkningen responderte på endrede rammebetingelser knyttet til eksponering for arbeidsledighet, nye arbeidsformer, og sykdomsrisiko. Siden rammebetingelsene endret seg på en måte som ikke kunne påvirkes gjennom egen atferd, ga dette en sjelden mulighet til å identifisere årsakssammenhenger, uten for mye forstyrrelser knyttet til seleksjon.

I denne artikkelen har vi søkt å utnytte dette eksperimentet til å undersøke hvordan eldre arbeidstakere responderte på den turbulensen som oppstod i kjølvannet av nedstengningen. Vi finner ingen tegn på såkalte hystereseeffekter, dvs. at yrkesgrupper med særlig høy arbeidsledighet gjennom krisen responderte ved å trekke seg tidligere ut av arbeidslivet enn de ellers ville ha gjort. Det midlertidige fraværet fra jobb i denne perioden ser dermed ikke ut til å ha fått varige ettervirkninger i form av lavere yrkesdeltagelse blant eldre. Vi ser heller ingen klare langsiktige effekter av å ha jobbet i yrker med høy smitterisiko gjennom den første delen av pandemien, med mindre yrket også var utsatt for vesentlige endringer i arbeidsformer eller arbeidsbelastning. Derimot finner vi indikasjoner på negative langsiktige pandemi-effekter på sysselsettingen blant eldre arbeidstakere som enten jobbet i yrker med særlig stor arbeidsbelastning gjennom krisen (helsesektoren) eller som jobbet i yrker med særlig stort omstillingsbehov (utdanningssektoren). Det er imidlertid grunn til å understreke usikkerheten i disse estimatene, ettersom de er basert på ikke-verifiserbare antagelser knyttet til hvilken utvikling vi ville ha hatt i fravær av pandemien.

Alt i alt indikerer våre resultater at eldre arbeidstakers utholdenhet i arbeidslivet i større grad er knyttet til arbeidets innhold og intensitet enn til eksponering for midlertidig arbeidsledighet. En rimelig tolkning av dette resultatet kan være at eldre arbeidstakere har noe lavere evne og/eller vilje til omstilling knyttet til nye arbeidsformer og teknologi, og at kapasitet for vesentlig økt arbeidsbelastning også er mer begrenset for eldre enn for yngre arbeidstakere.

Samlet sett peker våre analyser i retning av at pandemien og nedstengningen har hatt begrenset innflytelse på de eldres yrkesdeltagelse i Norge, særlig når vi sammenligner med utviklingen i USA. Vi antar at dette kan ha sammenheng med den norske permitteringsordningen, som i praksis innebar at det var svært få som mistet jobben og som dermed måtte ut og søke nytt arbeid. Det er erfaringsmessig vanskelig for personer som nærmer seg forventet avgangsalder å finne ny jobb. I Norge var det til syvende og sist svært få som havnet i en situasjon der dette ble nødvendig.

Referanser

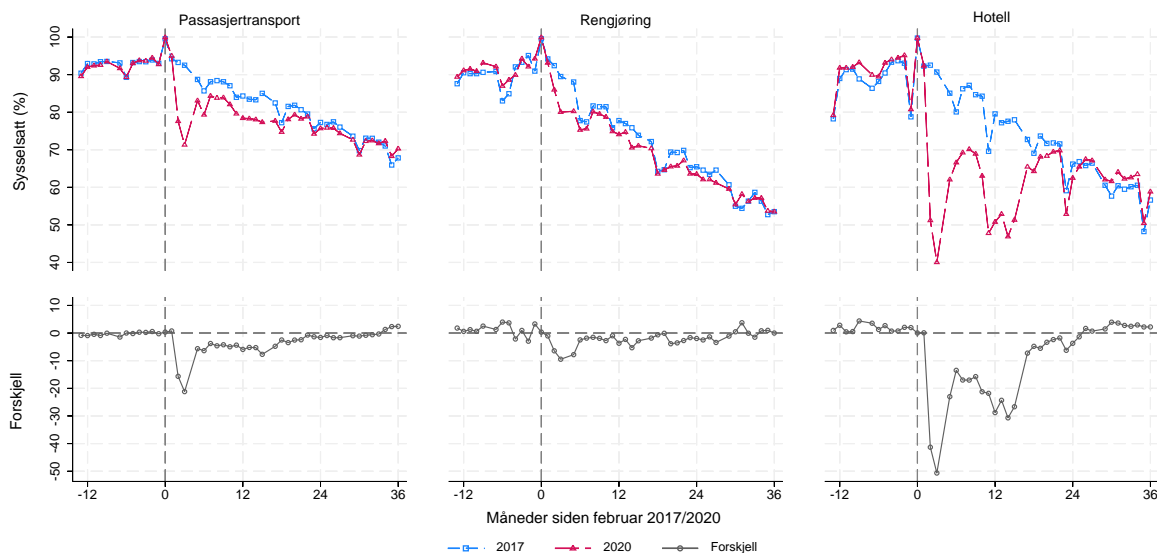
Alstadsæter, A., Bratsberg, B., Markussen, S., Raaum, O., og Røed, K. (2024) Social gradients in employment during and after the COVID-19 pandemic. *The Journal of Economic Inequality*<https://doi.org/10.1007/s10888-024-09645-6>

Botelho, V. og Weisler, M. (2022) COVID-19 and Retirement Decisions of Older Workers in the Euro Area. *ECB Economic Bulletin*, No 6/2022

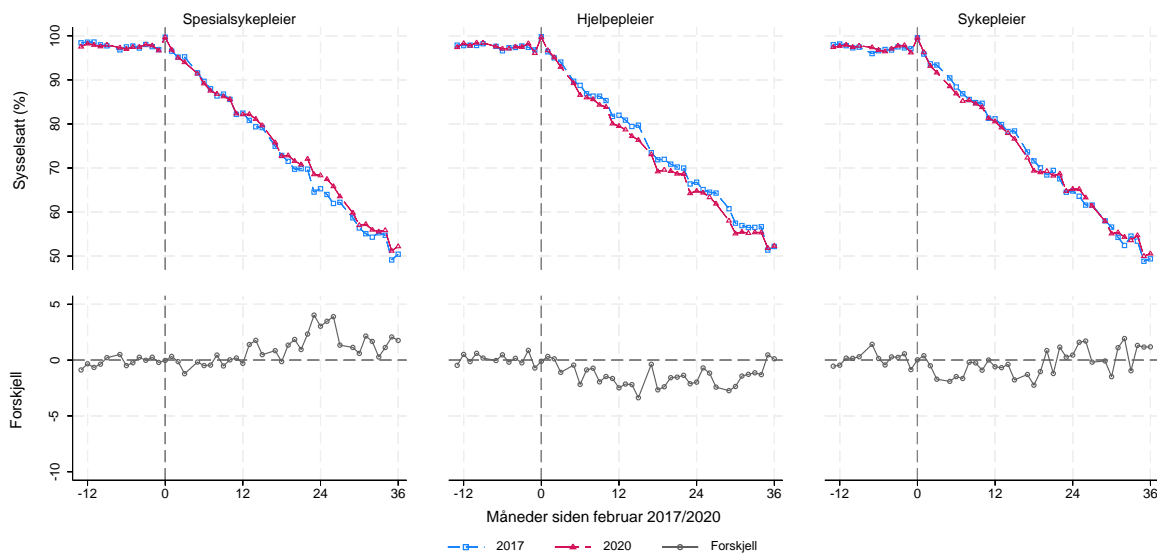
Domash, A., og Summers, L. H. (2022) How Tight are U.S. Labor Markets? NBER Working Paper 29739.

Appendiks

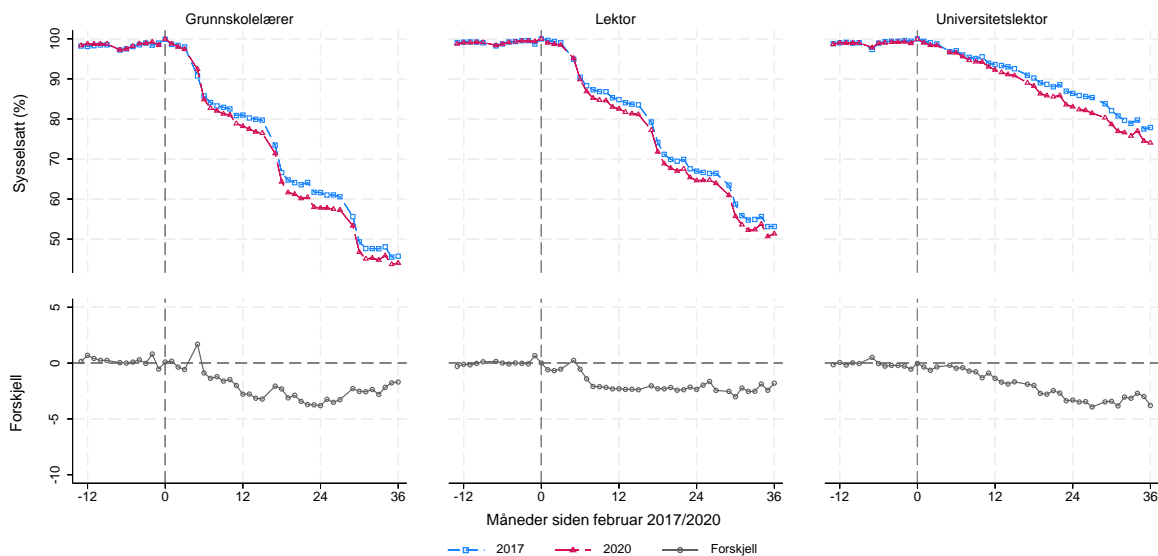
Figurer for enkeltyrker og enkeltnæringer (uten å skille mellom kjønnene)



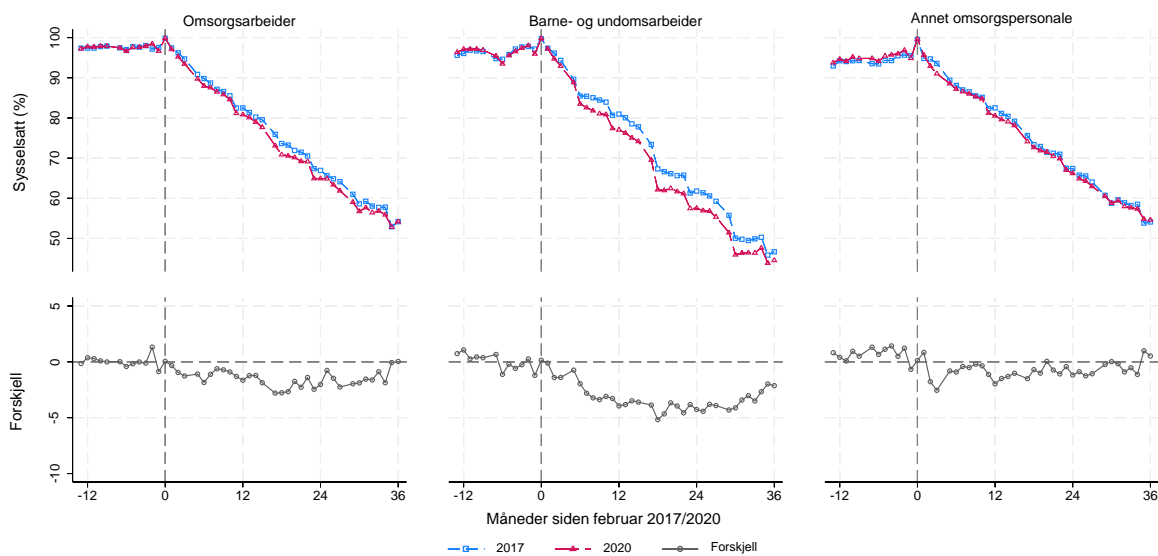
Figur A-1. Månedlig sysselsettingsrater for lønnstakere alder 60-66 per februar 2017/2020, fra 12 måneder før til 36 måneder etter dette tidspunktet (øverste paneler) og differansen mellom ratene for 2017 og 2020 kohortene (nederste paneler). Utvalgte næringer med særlig høy risiko for arbeidsledighet i 2020.



Figur A-2. Månedlig sysselsettingsrater for lønnstakere alder 60-66 per februar 2017/2020, fra 12 måneder før til 36 måneder etter dette tidspunktet (øverste paneler) og differansen mellom ratene for 2017 og 2020 kohortene (nederste paneler). Utvalgte yrker i helsesektoren.



Figur A-3. Månedlig sysselsetningsrater for lønnstakere alder 60-66 per februar 2017/2020, fra 12 måneder før til 36 måneder etter dette tidspunktet (øverste paneler) og differansen mellom ratene for 2017 og 2020 kohortene (nederste paneler). Utvalgte yrker i utdanningsektoren.



Figur A-4. Månedlig sysselsetningsrater for lønnstakere alder 60-66 per februar 2017/2020, fra 12 måneder før til 36 måneder etter dette tidspunktet (øverste paneler) og differansen mellom ratene for 2017 og 2020 kohortene (nederste paneler). Utvalgte yrker med særlig høy smitterisiko.

Publikasjoner fra Frischsenteret

Alle publikasjoner er tilgjengelig i Pdf-format på : <https://www.frisch.uio.no/publikasjoner/>

Rapporter

1/2011	Yrkesdeltaking på lang sikt blant ulike innvandreregrupper i Norge	Bernt Bratsberg, Knut Røed, Oddbjørn Raaum
1/2012	NAV-refomen: Flere i arbeid – færre på trygd?	Ragnhild Schreiner
2/2012	Privatization of the absenteeism scheme: Experiences from the Netherlands	Julia van den Bemd, Wolter Hassink
1/2013	Til, fra og mellom inntektssikringsordninger – før og etter NAV	Elisabeth Fevang, Simen Markussen, Knut Røed
2/2013	Sluttrapport fra strategisk instituttprogram om pensjonsforskning 2007-2012	Erik Hernæs
1/2014	Produktivitetsutviklingen etter NAV-reformen	Sverre A.C. Kittelsen, Finn R. Førund
2/2014	Sysselsetting blant funksjonshemmede	Ragnhild C. Schreiner, Simen Markussen, Knut Røed
3/2014	Produktivitetsanalyse av Universitets- og Høgskolesektoren 2004 – 2013.	Dag Fjeld Edvardsen, Finn R. Førund, Sverre A. C. Kittelsen
1/2015	Kan kjønnsforskjellen i sykefravær forklares av holdninger, normer og preferanser?	Karen Hauge, Simen Markussen, Oddbjørn Raaum, Marte Ulvestad
2/2015	Effekter av arbeidspraksis i ordinær virksomhet: Multiple og sekvensielle tiltak	Tao Zhang
1/2016	Kompensasjonsgrader i inntektssikringssystemet for personer med svak tilknytning til arbeidsmarkedet	Øystein Hernæs, Simen Markussen, Knut Røed
2/2016	Bevegelser inn i, mellom og ut av NAVs ytelser	Elisabeth Fevang, Simen Markussen, Knut Røed, Trond Christian Vigtel
1/2017	Yrkesaktivitet og pensjonsuttak etter pensjonsreformen	Erik Hernæs
2/2017	Pensjonsordninger og mobilitet	Erik Hernæs
1/2018	Virkninger av endringer i permitteringsregelverket Delrapport 1, utarbeidet av Oslo Economics og Frischsenteret på oppdrag fra Arbeids- og sosialdepartementet	Ragnhild Haugli Bråten, Aleksander Bråthen, Nina Skrove Falch, Knut Røed

2/2018	Virkninger av endringer i permitteringsregelverket Delrapport 2, utarbeidet av Oslo Economics og Frischsenteret på oppdrag fra Arbeids- og sosialdepartementet	Nina Skrove Falch, Knut Røed, Tao Zhang
3/2018	New Insights from the Canonical Fisheries Model	Eric Nævdal and Anders Skonhoft
4/2018	Arbeids- og velferdsetatens arbeid med langtidsledige	Nina Skrove Falch, Ragnhild Cecilie Haugen, Magnus Våge Knutsen, Knut Røed
1/2019	Effektivitets- og produktivitetsanalyse av norske tingretter	Finn R. Førsum, Sverre A.C. Kittelsen
1/2020	Gråsoner i arbeidsmarkedet og størrelsen på arbeidskraftreserven	Elisabeth Fevang, Simen Markussen, Knut Røed
2/2020	Framework for Optimal Production and Transmission of Electricity	Finn R. Førsum
3/2020	Kvantitativ beskrivelse av institusjonspopulasjonen	Nina Drange, Øystein M. Hernæs
1/2021	Early intervention in temporary DI: A randomized natural field experiment reducing waiting time in vocational rehabilitation	Karen Evelyn Hauge, Simen Markussen
2/2021	Supported Employment eller «vanlig» oppfølging? Resultater fra et stort randomisert forsøk i NAV	Helene Berg, Karen E. Hauge, Simen Markussen, Tao Zhang
3/2021	Delrapport 2: Kvantitativ evaluering av innføring av plikt for kommunene til å stille vilkår om aktivitet til sosialhjelpsmottakere under 30 år	Øystein M. Hernæs
4/2021	Rapport Delprosjekt 1: Beskrivende analyser – Barn og familier i barnevernet	Nina Drange, Øystein M. Hernæs, Simen Markussen, Inger Oterholm, Oddbjørn Raaum, Tor Slettebø
5/2021	Underholdskrav, familieinnvandring og integrering	Bernt Bratsberg, Oddbjørn Raaum
1/2022	The Social Gradient in Employment Loss during COVID-19	Annette Alstadsæter, Bernt Bratsberg, Simen Markussen, Oddbjørn Raaum, Knut Røed
2/2022	Barn, unge og familier i barnevernet – En longitudinell registerstudie. Delprosjekt 2: Hvordan går det med barna?	Nina Drange, Øystein M. Hernæs, Simen Markussen, Inger Oterholm, Oddbjørn Raaum, Tor Slettebø
3/2022	Indikatorer for å måle omstillingstempo i norsk økonomi	Elisabeth T. Isaksen, Knut Røed, Tao Zhang

1/2023	Yrkesdeltakelse, inntekt og trygd blant ansatte i stillinger med særaldersgrense	Asbjørn Goul Andersen, Simen Markussen
2/2023	Utvikling av et forsøk med stipend til fagarbeidere. Rapport fra modellutviklings-fasen (fase 1)	Karen Hauge, Nina Drange, Simen Markussen, Ester Bøckmann, Bjorn Dapi, Anna Hagen Tønder
3/2023	Forsøk med stipend til fagarbeidere. Rapport fra pilot-fasen (fase 2)	Karen Hauge, Nina Drange, Simen Markussen, Ester Bøckmann, Bjorn Dapi, Anna Hagen Tønder
4/2023	Forsøk med stipend til fagarbeidere. Rapport fra hovedforsøket (fase 3)	Nina Drange, Karen Hauge, Tao Zhang, Markus Roos Breines, Bjorn Dapi, Anna Hagen Tønder
5/2023	Effektanalyse av redusert minstesats for mottakere av arbeidsavklaringspenger (AAP) under 25 år og avvikling av ung ufør-tillegget	Hernæs, Øystein M., Ole Røgeberg, Helene Berg, Gro Malene Vestøl
1/2024	Risikokartlegging, målgruppe og senere utfall for ungdommer kartlagt for opphold i behandlingsinstitusjon 2013-2023	Øystein M. Hernæs
2/2024	Kan en skattlegging av tobaksindustrien bidra til å nå tobakkspolitiske målsettinger? En vurdering ut fra et samfunnsøkonomisk perspektiv	Snorre Kverndokk
3/2024	Syssetting blant eldre før, under og etter pandemien	Bernt Bratsberg, Knut Røed, Oddbjørn Raam

Arbeidsnotater

1/2011	Job changes, wage changes, and pension portability	Erik Hernæs, John Piggott, Ola L. Vestad, Tao Zhang
2/2011	Sickness and the Labour Market	John Treble
1/2012	Dummy-encoding Inherently Collinear Variables	Simen Gaure
2/2012	A Faster Algorithm for Computing the Conditional Logit Likelihood	Simen Gaure
3/2012	Do medical doctors respond to economic Incentives?	Leif Andreassen, Maria Laura Di Tommaso, Steinar Strøm
1/2013	Pension systems and labour supply – review of the recent economic literature	Erik Hernæs

1/2016	Occupational crosswalk, data and language requirements	Maria B. Hoen
1/2022	Dokumentasjon av data fra undersøkelse om turnusordninger i kommunenes helse- og omsorgstjenester Spørreundersøkelse sendt til ledere ved virksomheter i helse- og omsorgssektoren	Vilde Hoff Bernstrøm, Elisabeth Fevang, Heidi Gautun, Mari Holm Ingelsrud, Andreas Lillebråten, Otto Lillebø