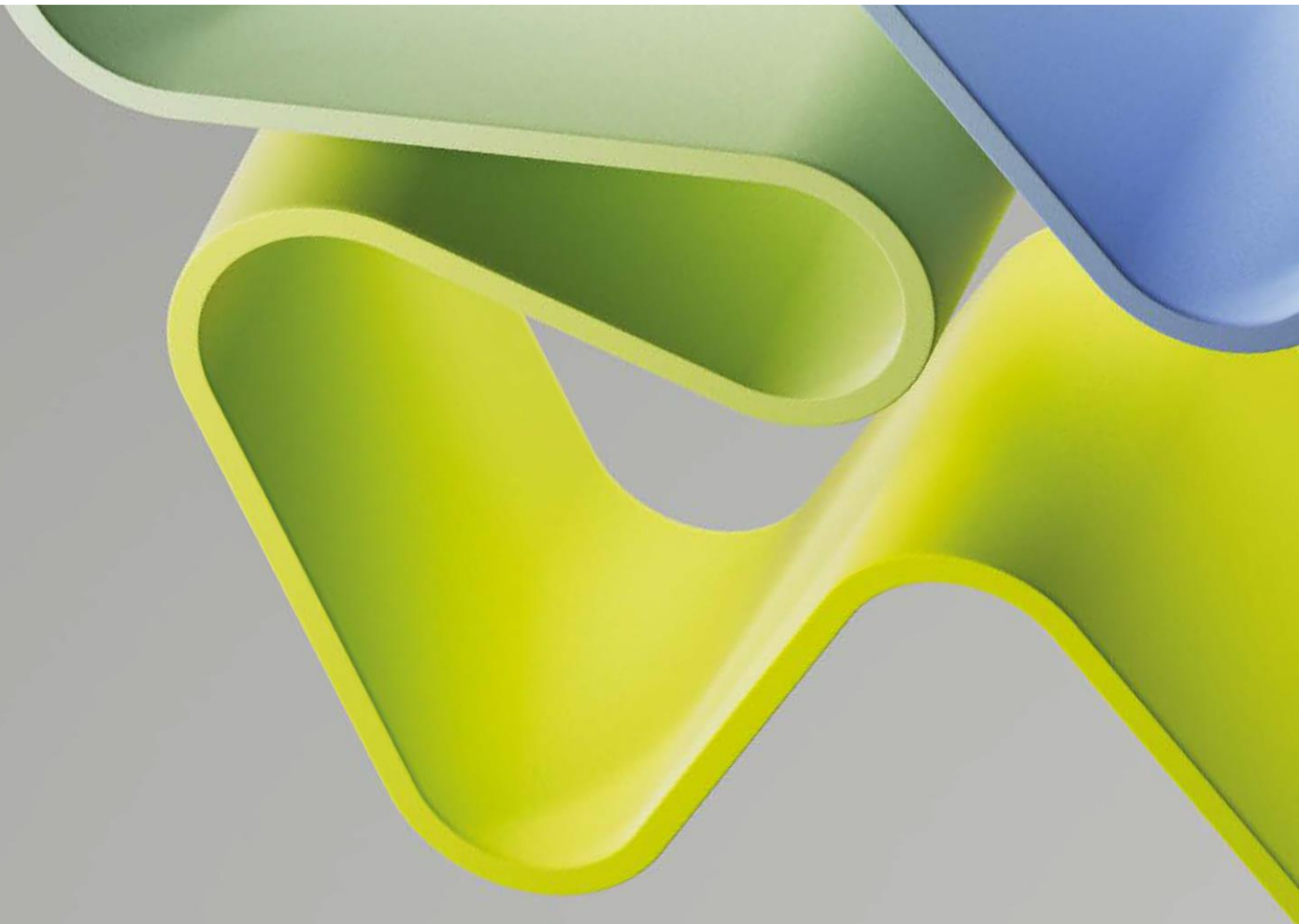


*Midtveisevaluering av  
barnehageforskningscenteret*

**FILIORUM**

---



# Innholdsfortegnelse

---

Forord		3
Midtvejsvaluering av FILIORUM		5
<b>Forskningen</b>	<b>5</b>	
Vurderinger og anbefalinger	6	
<b>Anvendelsen av forskningen</b>	<b>8</b>	
Vurderinger og anbefalinger	9	
<b>Internationalisering</b>	<b>10</b>	
Vurderinger og anbefalinger	11	
<b>Forskeruddannelse og rekruttering</b>	<b>11</b>	
Vurderinger og anbefalinger	12	
<b>Partnere og finansiering</b>	<b>12</b>	
Vurderinger og anbefalinger	13	
<b>Organiseringen</b>	<b>13</b>	
Vurderinger og anbefalinger	14	
<b>Konklusjon</b>	<b>14</b>	

# Forord

Forskningsrådet finansierte i 2017 to sentre for barnehagerelevant forskning. Begge sentrene er nå midtveisevaluert. Dette er en av to rapporter. Barnehageforskningssenteret FILIORUM er tiårig med en kontraktsfestet evaluering i løpet av den første femårsperioden. Denne evalueringen tar utgangspunkt i de suksesskriterier som ble utformet som vedlegg til kontrakt. Evalueringen skal også gi innspill til videre arbeid ved senteret. Evalueringen er utført og skrevet av en internasjonal evalueringskomité med kompetanse innenfor barnehageforskning og evalueringer.

Gunnlaug Daugstad

Avdelingsdirektør



# Midtvejsvaluering af FILIORUM

Midtvejsvalueringen er udført for NFR i perioden 1. 9. – 6.10.2022 af et panel bestående af

- Ann S. Pihlgren, Ignite Research Institute
- Anette Sandberg, Mälardalens Universitet
- Peter Østergaard Andersen, Københavns Universitet (formand)

Evalueringen er foretaget ud fra punkterne i 'Sukcesskriterier for barnehageforskningscenterne' og bygger på skriftlige materialer i form af tilsendte selvevalueringer, publikationslister, faktaark og brugerevalueringer. Endvidere er gennemført et digitalt møde mellem evalueringspanelets medlemmer og centeret hvor også NFR var repræsenteret. Panelet har ikke haft mulighed for at læse og vurdere nogle af publikationerne, men har udelukkende været henvist til titler og publikationssteder.

Evalueringsrapportens enkelte punkter består af henholdsvis beskrivende og vurderende dele hvor sidstnævnte endvidere rummer forslag til den videre udvikling. Panelet har således tilstræbt, at evalueringen forhåbentlig vil kunne hjælpe centeret med at prioritere arbejdet i den kommende periode. Rapporten er efter aftale med NFR skrevet på dansk. Citater fra det skriftlige materiale, projekttitler m.v. er dog bevaret på norsk.

## Forskningen

Fokusområderne for forskning, kundskabsudvikling og innovation ved centeret er børns leg, tilhørsforhold og kommunikation i den mangfoldige barnehave. Centeret skal udgøre en attraktiv samarbejdspartner, fremme tværfaglige og toneangivende forskningsmiljøer og drive bred metodologisk anlagt forskning. FILIORUMs strategi har været at *"prioritere nye tværfaglige og flermetodologiske prosjekt og søknader"* (Selvevaluering, s. 2) og reducere antallet af små og enkeltstående forskningsprojekter. For børnene tilsigtes det, at deres læring og udvikling bliver set i sammenhæng med børnehavens kvalitet, organisering og ledelse.

I forskermiljøet indgår en bred vifte af fag, lige som både kvantitative og kvalitative metoder benyttes. Centeret beskriver i selvevalueringen en tværidenskabelig og flermetodisk tilgang. De forskningsgrupper som beskrives er

- Barns utvikling og læring (prof. Elin Reikerås)
- Tidig barndom og utvikling (prof. Natalia Kucirkova)
- Tilrettelegging av språk- og leseaktiviteter i den flerkulturelle og flerspråklige barnehagen og lesing og implikasjoner av digitalisering (prof. Trude Hoel)
- Tidige sosiale og emosjonelle utvikling, livsmestrin, selvregulering og læring (prof. Ingunn Størksen)
- Kvalitet barnehagen, forebygging og håndtering av mobbing og temaer knyttet til profesjons- og kvalitetsutvikling (prof. Thomas Moser)
- Improvisasjonskunnskap i fremførelsespraksisen (prof. Siri Dybwik)

Af centerets forskningsprojekter kan nævnes bl.a. det longitudinelle kvantitative Stavangerprojekt, projekt om tidlig indsats de første 1000 dage, om børns læsning og sprog, om legebaseret læring, om scenekunst, og om specialpædagogisk forskning og inkludering.

Centeret har taget afsæt i allerede bestående forskning på UiS og udviklet nye projekter i samarbejde med medarbejdere på universitetet, eksterne nationale og internationale partnere samt prioriteret partnerskaber med børnehavefeltet.

FILIORUM har i perioden publiceret 169 videnskabelige artikler, 15 bøger, 72 bogkapitler og 12 afhandlinger. 11 stipendiater har disputeret og 18 er undervejs. 6 forskere har færdiggjort deres postdoc og yderligere 4 nærmer sig. Centeret har ansat 6 professorer, 1 docent og 14 førsteamanuensis med en beskæftigelsesbrøk mellem 17% og 80%, for de fleste medarbejdere er brøken 25%.

Centeret beskriver, at det har en omfattende række af internationale partnere, herunder universiteter over store dele af Europa og enkelte i USA. Også flere kunst- og kulturinstitutioner nævnes. FILIORUM har prioriteret samarbejde med næsten alle universiteter og højskoler, som udbyder børnehavelæreruddannelse i Norge. Endvidere er der indgået samarbejde med partnere i den offentlige sektor, bl.a. en række kommuner, fagforbund og uddannelsesforbund.

Centeret har modtaget eksterne bevillinger fra NFR på i alt 56 mill. NOK og 6 mill. fra Erasmus+. 11 ph.d. ere er blevet egenfinansieret af UiS, de resterende 19 er blevet eksternt finansieret. FILIORUM er blevet inviteret med i flere internationale projekter, medarbejdere har beklædt hverv i netværk og som redaktører af internationale tidsskrifter, arrangører af og deltagere i konferencer og som keynotes. Flere forskere er blevet anerkendt og hædret gennem tildeling af priser, andre har deltaget i forskellige ekspertgrupper.

12 projekter er NFR finansierede, i en del af dem er FILIORUM partnere og ikke ejere. 4 projekter betegnes som Erasmus+. Yderligere 9 projekter er eksternt finansierede, heraf er FILIORUM partner i de 5.

FILIORUM er engageret i tidsskriftet Nordisk Barnehageforskning, der samler kundskab og forskning inden for forskellige temaer og fagområder. Centeret har også etableret en såkaldt 'Ressursbank' med henblik på at gøre centerets forskning kendt og anvendelig for børnehavefeltet. I samarbejde med BARNkunne er der blevet søgt om midler til forskerskolen NORBARN, ansøgningen er blevet imødekommet og skolen skal både udvikles og drives i samarbejde med BARNkunne.

Centeret afholder en årlig børnehaveforskningskonference. Det har bl.a. givet mulighed for at skabe et antal interessegrupper, som bringer forskere på tværs af institutioner og fag sammen, så de både kan arbejde under konferencerne og i de mellemliggende perioder.

Det understreges, at centeret fremover vil gå innovativt til værks og arbejde på at udvikle nye aktuelle temaer for forskning i takt med at verden generelt forandrer sig og en række samfundsmæssige kriser bliver tydeligere, fx pandemier, mennesker på flugt, global opvarmning og krig, der også menes at kunne få konsekvenser for børnehavesektoren. Dette kalder også på nye samarbejdskonstellationer.

## **Vurderinger og anbefalinger**

Medarbejdere ved FILIORUM har alene og i samarbejde med andre forskere publiceret omfattende. Artikler, udgivet i et bredt udvalg af internationale peer-reviewede tidsskrifter, er øget i antal fra år til år. Temaerne har især været spredt over de områder, som centerets forskningsgrupper i udgangspunktet har haft fokus på. Forskerne har også alene eller sammen med andre forskere publiceret og redigeret bøger på anerkendte forlag, der afspejler de temaer, som centeret har prioriteret at lægge til grund. Endelig er publiceret kapitler i andre bøger, der ligeledes støtter centerets forskningsprofil.

Som en af centrets styrker skal derfor fremhæves den omfattende forskning som er publiceret i perioden i videnskabelige artikler, bøger og populærvidenskabelige artikler. Man har også arrangeret og deltaget i mange nationale og nogle internationale konferenser. Engelsk er det mest udbredte sprog i det forskningsbaserede materiale, hvilke også understøtter international spredning.

Samtlige grupper tematiske områder forekommer i de forskellige publikationer med tyngdepunkt på læsning, digitalisering og matematik. I nogle tilfælde synes publikationerne at være rettet imod undervisning, i flere andre tilfælde imod børns udvikling inden for området. Af de angivne tematiske fokusområder er 'tillhørighed' og 'kommunikation' godt repræsenterede. Også mangfoldighedsspørgsmål forekommer. Koblingen til leg er noget svagere, og den forekommende legeforskning er koblet til læring.

I de aktiviteter som angives i bilag B findes en række æstetiske aktiviteter som henvender sig til børn og personale, koblet til forskningsgruppen om prof. Dybwik. Her er andelen af forskningspublikationer dog færre. Eftersom området er interessant fremtræder det som et udviklingsområde for centeret, som vi foreslår at prioritere, både hvad gælder at publicere resultater og at udvikle teori og metode.

Trods dette vurderes forskningsarbejdet ved centeret som temarelevant, langsigtet og i udstrakt grad som meget godt. Centerets mål er i god overensstemmelse med projektansøgningens hovedområder, er tværvideenskabeligt og med brug af mangfoldige metoder. En svaghed, som belyses af en forsker i evalueringen er, at der overvejende anvendes beskrivende og kvalitative metoder og at der savnes flere kvantitative metoder. Dette blev også belyst ved interviewene, hvor det kom frem, at centeret har arbejdet med at gøre forskelligartede forskningsmetoder mere udbredte i projekterne, i særlig grad de kvantitative metoder samt at forskerne reflekterer over anvendelse af flere forskellige metoder. Det udtryktes også, at der idag eksisterer en større metodisk bredde.

I selvevalueringen og i samarbejtspartneres vurderinger betones visioner for fremtiden, hvilket er fortjenstfuldt og bør kunne give nye indfaldsvinkler og idéer.

En yderligere styrke er også, at centeret har ændret forskningsarbejdet fra små enkeltstående forskningsprojekter til større projekter som involverer et omfattende forskningssamarbejde med etablerede og velkendte forskere, både lokalt fra universitet i Stavanger samt nationale og internationale forskere og deres forskningsmiljøer. Ved interviewene fremkom det dog, at der findes en problematik med de store projekter på grund af at en del forskere arbejder ensomme i projekterne og andre ikke er inkluderet i fællesskabet. Samarbejde kan derfor betragtes som et udviklingsområde som behøver at hjælpes på vej både i lokale, nationale og internationale projekter.

Centerets forskning er ambitiøs og inkluderer udvikling af emneområder med støtte af metode- og teoriudvikling samt af forskernes og børnehavepersonalets erfaringer og anvendelse samt udvikling af værktøj til kundskabsspredning. Ved interviewene påpegedes det, at der er foretaget teoriudvikling inden for visse områder, fx det kropslige og materialitet, hvilket tidligere var relativt nye teoretiske retninger. Der fremhævedes også yderligere behov for teoriudvikling med nye perspektiver og i forbindelse med ønsker om øget multidisciplinaritet, hvilket har tydelig udviklingspotentiale.

Det er positivt, at centeret har engageret fire professorer for at inspirere og forstærke forskningen.

Forskergruppen har samlet set relevante og kompletterende kompetencer, som deltager og arrangerer konferenser, inbydes som keynote speakers samt modtager priser. Hertil kommer, at de har medvirket i forskellige ekspertgrupper, hvilket peger på høj kvalitet samt at de har haft forskningsfremgang både

natioalt og internationalt. Ved interviewene pointeredes det at ind- og udrejse for forskere havde været begrænset i perioden (på grund af corona), hvilket også er et udviklingsområde for FILIORUM.

Af forskningspartnernes evalueringer fremgår det, at FILIORUM vurderes at have gennemgået en omfattende og vellykket udvikling. Forskningsområdet 'Tilhørighet, Kommunikasjon, Lek' har givet gode muligheder for, at kunne tage udgangspunkt i emner, problematikker og metoder, som UiS allerede ved centerets grundlæggelse har kompetencer inden for, og som igennem perioden fra 2018 er blevet udvidet og styrket. Centeret synes at være lykkedes med opgaverne igennem en stort antal samarbejder med andre universiteter og øvrige samarbejdspartnere, som udtrykker stor tilfredshed med forskningens kvalitet og med samarbejdet med centerets forskere. En svaghed er dog, at centeret fra nogle få evalueringer kun modtager (1-3) på nogle af spørgsmålene, dvs. ganske lave værdier fra nogle af samarbejdspartnerne, hvilket fremover kan gøres til genstand for nærmere undersøgelse og muligheder for forandringer kan overvejes.

I samarbejdspartnerne evalueringer fremkommer i øvrigt meget positive bedømmelser af centeret og dets forskning, en forskerpartner pointerer: *"Filiorium is a very strong research center. Probably the strongest early childhood research forum in the Nordic countries"*. Hvilket også understreges af kommuner og organisationer som fx skriver: *"Here må vi bare gi stor honor till senteret som vi opplever som innovativt og fremoverlent. Fra vårt perspektiv opplever vi et senter som har høy kvalitet i forskningen og jobber aktivt med forskningsformidling"*.

## Anvendelsen af forskningen

*"FILIORUM er en central faglig premissleverandør for barnehagesektoren, og derfor er partnerskap med praksisfeltet og det å gjøre forskningen kjent og anvendt i hele barnehagesektoren sentralt i vårt arbejde."* (Selvevaluering, s. 6)

Et anvendt redskab er databasen NB-ECEC, hvor alle kan søge efter relevant forskning ud fra norske søgeord. Forskningsresultaterne, som fremkommer, bliver forklaret på *"en enkel måde på norsk"* (Selvevaluering, s. 7) og suppleret med et link til originale publikationer. Også tidsskriftet NBF, som FILIORUM overtog ansvaret for sammen med BARNkunne i 2021, fungerer som redskab til at formidle relevant forskning til børnehavesektoren.

Det prioriteres at inddrage børnehaveejere, børnehaver og børnehaveansatte tidligt i udviklingen af nye forskningsprojekter. Det kan gøre projekterne relevante for praksisfeltet, og forøger samtidig mulighederne for, at børnehaverne kan og vil indgå i forpligtende samarbejder. Praksisfeltets aktører medvirker også til at vælge metoder, og de kan være med til efterfølgende at udbrede kendskab til forskningsresultaterne til andre i feltet. FILIORUM har desuden nedsat en referencegruppe, som medvirker til at sikre, at forskningen er praksisnær og relevant. I nogle projekter er studenter ved forskellige studiesteder involverede direkte i forskningen og skal være med til at skabe synergi mellem børnehavelæreruddannelsen, praksisfeltet og FILIORUM.

Der er etableret en ordning, hvor forskere ved UiS kan tilbringe tid i børnehaver for at observere eller interviewe børn og/eller ansatte. Det er også muligt at samle inspiration til FoU, undervisning eller blot for at blive bedre kendt med børnehavekultur i praksis. I flere tilfælde har medarbejdere i børnehaver fået kortere ansættelse ved FILIORUM. Den nye forskerskole NORBARN er rettet imod arbejdslivet frem for academia.



FILIORUMs forskning forventes at have betydning i videre forstand, også ud over de deltagere, som er direkte involverede i den. Centeret ønsker at skabe ny kundskab om arbejdet i børnehaven, som kan komme alle til gode. Det gælder især kundskab om børnehavebarnets udvikling, om kommunikation, leg, mangfoldighed og arbejds måder i børnehaven. Men også om børnehaveansatte, ledelse og organisering. Flere projekter, bl.a. et om traumatiserede børn og et om scenekunst, henvender sig til andre end de børnehaveansatte og uddannelserne, men bredere til samfundet.

FILIORUM formidler ud over konferencer, publikationer m.v. sin forskning via forskellige netbaserede medier, bl.a. 'Ressursbanken' med mange besøgende. 'Ressursbanken' beskrives som en digital samling til brug i både børnehaverne og i børnehavelæreruddannelserne, hvor specifikke temaer belyses gennem tekst, fagfilm, refleksionsspørgsmål og forslag til aktiviteter. Materialerne er kvalitetssikrede gennem forskeres fagfælle vurderinger og af repræsentanter fra praksisfeltet. Forskere har endvidere medvirket i TV-satsningen 'Læring for livet', der er mange følgere på Facebook, og et godt forhold til fagpressen fremhæves.

Centeret har ønsker om at *"Udvide rammen for hvem som inngår som partnere i våre projekter."* (Selvevaluering, s. 8). Her nævnes bl.a. *"barnevernet, helsestasjoner, flyktningmottak, frivillige organisasjoner og så videre."* (Selvevaluering, s. 8). Der er i dette lys potentiale i delte stillinger mellom flere partnere og offentlige ph.d.-er. Centeret ønsker i *"enda sterkere grad bidra til å få ny og aktuell forskning ut i barnehageutdanningene og praksis. FILIORum vil derfor i økende grad ta i bruk lærerutdanningsportalen for å formidle ny forskning fra FILIORUM til barnehageutdannere og opprette et nyt nasjonalt nettverk for fagutviklere for å få forskningsbasert kunnskab ut i praksis."* (Selvevaluering, s. 8)

## Vurderinger og anbefalinger

FILIORUM prioriterer fælles kundskabsproduktion med praksisfeltet, børnehaveejere, børnehavearbejdere og studerende under uddannelse. Gennem råd og udvalg inddrages repræsentanter fra praksisfeltet i planlægning og design af nye forskningsprojekter.

FILIORUM udbreder sin forskning i mange sammenhænge og formater. Især skal redaktionsarbejdet af tidsskriftet 'Nordisk Barnehageforskning' fremhæves, det har en vigtig opgave i at styrke kendskabet til videnskabelige problemstillinger indadtil i forskningsmiljøerne såvel som udadtil i praksisfeltet. Arbejdet med den fælles børnehavekonference trækker i samme retning.

I partnerevalueringerne samt ved interviewene betonedes at tilgangen til forskning har vokset på børnehaveområdet, hvilket er en styrke. I selvevalueringen og fra partnerevalueringerne aftegnes et målrettet og gedigent arbejde hvor der foregår kundskabsdelning både i forhold til professionen, børnehaveuddannelsen og videnskabssamfundet. Forskerne har ud over selve forskningsproduktionen ansøgt om fx forskerskole, og har implementeret undervisningsmateriale til førskoler i Norge, workshops og netværksdeltagelse. Der er ikke tvivl om, at centeret prioriterer anvendelse af forskningen højt og har arbejdet glimrende med dette.

En styrke er at centeret pointerer at de har udviklet nye projekter *sammen med* deltagere fra førskoleområdet. På eksemplarisk vis anvender udfører FILIORUM praktikernær forskning ved at involvere førskolepersonalet tidigt i projektet hvor der samarbejdes om indhold og metoder, samt at førskolepersonalet også deltager i spredningen af projektets resultater. Det viser, at de er forankret i professionens udfordringer og behov, og er opmærksom på udvikling og forbedring af førskolens undervisning. Det har også bidraget til at kundskab fra projekterne har kunnet omsættes i praktiken. Endelig skal det bemærkes, at de har en international referencegruppe som fremmer og kvalitetssikrer kundskab, hvilket er fortjensfuldt.

Det er prisværdigt, at børnehavestuderende involveres i projekterne, det indebærer at studenterne ikke kun læser om forskningsprojekter, hvilket kan give vigtige langsigtede effekter.

I selvevalueringen (s.8) og ved interviewene beskrives det at centeret i fremtiden ønsker at udvide med deltagere fra andre professioner. Et spørgsmål til overvejelse kunne her være nærmere at overveje hvad gevinsterne og omkostningerne kan være ved at øge bredden i et allerede omfattende forskningsarbejde i stedet for at fordybe forskningen? Det bør være noget som diskuteres i FILIORUM. En anden retning, som også beskrives i selvevalueringen, kan være at koncentrere opgaverne til at øge informationen til uddannelserne og danne nationale netværk for praktiken, hvilket muligvis kan opleves som et mere kvalitativt koncept for succes.

Når det gælder at forskningen kommer til anvendelse er der oparbejdet flere gode systemer, eksempelvis søgebaser for forskning som synes at have fået en meget stor gennemslagskraft blandt børnehavepersonalet. Flere nye greb er også blevet afprøvet og er faldet godt ud: Forskere tilbringer tid i børnehaven for at inspireres og holde kontakt med feltet, man deltager i læreruddannelsen og har samarbejde med kommuner og prioriterer tidligt at have kontakter med interessenterne for at udvikle nye forskningsprojekter og områder. I en del tilfælde findes der påbegyndte ansatser som endnu ikke synes at have fundet sin form, måske fordi der synes at savnes en plan for hvordan det skal gennemføres, eksempelvis samvirket med flygtningemodtagelse, frivillige organisationer mm.

På trods af at brugerpartnerne giver udtryk for, at der foregår en god og relevant udbredelse af viden kan forskningsarbejde og dets anvendelse imidlertid også indeholde mere grundlæggende og modstridende sammenhænge og hensyn, som kun kortfattet berøres i det foreliggende materiale (fx SWOT modellen s. 13). I hvilket omfang – og hvordan anvendelse af viden mere præcist finder sted - er det vanskeligt at vurdere nærmere alene ud fra det foreliggende materiale. Det foreslås at centeret prioriterer at beskrive og undersøge dette. Ligeledes foreslås det, at prioritere centerets egen idé om at udvikles henimod et nationelt centrum for spredning af forskning og metoder for børnehavepersonale.

## Internationalisering

Det internationale samarbejde skal styrke kvalitet og mangfoldighed i forskningen. Forskere i FILIORUM indgår i talrige internationale forskningsprojekter, seminarer og vejledning, sampublicering, gæsteforelæsnings og deltagelse på internationale konferencer og netværksmøder. Herigennem hentes ny inspiration til centerets forskning, og kendskab til norsk børnehaveforskning formidles til andre forskere, der eventuelt arbejder ud fra andre traditioner og forhold.

Centeret har prioriteret at engagere *"fire høyt meritterte professor II for å styrke forskningen."* (Selvevaluering, s. 8). Der tilsigtes både herigennem og i øvrigt en god variation inden for forskellige fag- og kompetenceområder hvad angår forskningsmetoder.

*"Der er registrert 568 bidrag på konferanser, seminarer og workshops nasjonalt og internasjonalt. Av disse inngår deltakelse på rundt 40 ulike internasjonale konferanser (som blant annet SRCD, EECERA, SSSR, AERA, NERA, EARLI, ICQI, ECER m.m. Hele 38 ganger er FILIORUMs forskere blitt invitert som keynotes, eller som deltakere i ulike panel, eller til å lede symposium ol. på slike internasjonale konferanser."* (Selvevaluering, s. 9)

Forskerne deltager i en række internationale forskningsprojekter, fx 'OECD TALIS Starting Strong 2024 Survey – second cycle', indgår i internationale netværk om fx matematik læring og design af børns digitale bøger.

Centeret har tiltrukket et antal udenlandske forskere, både stipendiater, seniorpersonale og gæsteforelæsere, og har et samarbejde med Oxford University om ph.d.- kandidater på børnehavområdet, hvor de kan mødes til præsentationer og diskussioner. FILIORUM ønsker fremover at styrke det internationale arbejde med ph.d.-kandidater gennem flere formaliserede samarbejder med forskningscentre og profilerede enkeltforskere, at styrke bestræbelserne på sampublicering m.v. Endvidere peger FILIORUM på ønsker om fremover at styrke arbejdet med EU-ansøgninger, Horizon-Europe m.fl.

## Vurderinger og anbefalinger

FILIORUM har helt fra oprettelsen orienteret sig imod et betydeligt antal internationale forskningsmiljøer, enkeltforskere og forskergrupper. Internationaliseringsstrategien kommer til udtryk gennem de mange publikationer fordelt på talrige projekter og emner, fortsatte samarbejder om at udforme nye emner og ansøgninger m.v., ligesom der kan også peges på et stort antal invitationer til keynotes og andre udtryk for faglig anerkendelse. Centeret har lykkedes med at rekruttere fremtrædende forskere, både som postdoktor og til advisory board, hvilket er en styrke.

Centerets mål er klare og tydeligt fremlagte. Internationaliseringen fremtræder som velgennemtænkt og forskernes kompetencer vurderes at være meget gode. Forskerne præsterer meget godt og er aktive i forskellige internationale forskningssamarbejder og – miljøer. De leder, vejleder, sampublicerer, gæsteforelæser og deltager i netværksmøder. Selv om centeret således allerede har talrige internationale kontakter og samarbejder, fremgår det af evalueringerne fra de udenlandske kontakter at der findes yderligere udviklingspotentialer i samarbejdet.

Centeret er lykkedes med ERASMUS+, hvilket er meget positivt. Det har været vanskeligere at få tildelt midler fra Horizon-Europe. Centeret vil fremover prioritere EU-ansøgninger og ser det som en vej til at forstærke forskningsarbejdet, hvilket viser handlekraft og målrettethed.

I selvevalueringen får vi ikke informationer om hvordan mobiliteten for norske PH-studenter og doktorer har været udover oplysninger om at den skal øges. Det hedder således *"We wish further to enhance the possibilities for exchange visits to Oxford for early career researchers and PhD students"*. Dette kan betragtes som et relevant udviklingsområde.

## Forskeruddannelse og rekruttering

Forskeruddannelsen ved FILIORUM er organiseret som en del af ph.d. uddannelsen i 'Uddanningsvitenskap' ved UiS. Centerets forskere har varetaget kurser i uddannelsen, og stipendiaterne har herigennem også haft muligheder for at møde internationale samarbejdspartnere. Nogle af ph.d. stipendiaterne har deltaget i kurser ved andre institutioner nationalt og internationalt. Mange stipendiater har deltaget i forskerskolen NAFOL.

Med oprettelsen af den nye forskerskole for børnehavforskning NORBARN, der som tidligere nævnt drives sammen med centeret BARNkunne, vil stipendiaterne få nye muligheder. Det er planlagt, at FILIORUM har ansvaret for 4 forskellige kurser. Det tilstræbes i øvrigt, at stipendiaterne indgår i større forskningsprojekter, hvor de får større faglige netværk og kan deltage i aktuel forskning sammen med andre forskere.

*"Rekruttering til forskerutdanning skjer ofte ved egen institusjon. Derfor bliver det viktig å vekke studentenes interesse for forskning bl.a. ved å skape engasjement blant studenter i grunn- og etterutdanning og involvere bachelor- og særlig masterstudenter i FILIORUMs ulike prosjekter."* (Selvevaluering, s. 10). Forskerne ved centeret deltager i undervisningen, hvorved der kan skabes forskellige former for forbindelser til forskernes projekter. Rekruttering sker imidlertid også gennem nationale og internationale netværk, gennem kendskab til centerets forskning m.v.

Det fremhæves, at der stræbes efter at rekrutteringen respekterer *"å fremme likeverd og likestilling uavhengig av kjønn, funksjon, etnisitet, kultur, social tilhørighet, språk, religion og livssyn i barnehageforskningen."* ((Selvevaluering, s. 10)

## Vurderinger og anbefalinger

Siden starten har 11 stipendiater disputeret og 18 arbejder aktuelt som stipendiater. 6 forskere har afsluttet postdoc projekter mens 4 er undervejs. I 2022 er ansat 6 professorer, en docent og 14 førsteamanuensis. Centerets administration og mentoropgaver er tillige blevet tilgodeset. Tilsammen synes rekrutteringsstrategien at være gennemtænkt, både konsekvent og fleksibelt realiseret og fulgt op.

En svaghed der vurderes problematisk og som nævnes i selvevalueringen er, at der i den nuværende situation er svækket allokering og svag rekruttering til forskeruddannelsen. Med etableringen af den nye forskerskole NORBARN vil det forhåbentlig bidrage til flere Ph-doktorander inden for børnehageområdet, hvilket vurderes som meget værdifuldt. FILIORUMS deltagelse i forskerskolen vurderes i det hele taget som meget relevant i forhold til professionens behov, centerets ansvar for kurser, stipendiaternes muligheder for at deltage i større forskningsprojekter og professionelle netværk samt kunne deltage i aktuel forskning sammen med andre forskere.

I forbindelse med rekrutteringen vurderer flere af samarbejdspartnerne kompetencen hos personalet som noget lavere end andre faktorer i evalueringen, og det til trods for at man fremhæver værdien af den forskning og det spredningsarbejde som pågår. Det virker påfaldende og kan være værd at undersøge nærmere.

Kønsfordelingen viser en stor overvægt af kvinder. FILIORUM arbejder imidlertid aktivt på at ændre kønsbalancen ved rekruttering og har idag 50% mænd blandt deres FILIORUMfinansierte stipendiater hvilket er et udmærket resultat.

## Partnere og finansiering

Værtsinstitutionen UiS har bidraget til FILIORUM med finansiering af 11 ph.d. stipendiater og 7 postdoc stillinger, hertil kommer ansattes forskningstid, svarende til 80 Mill. NOK. *"I tillegg har UiS bidratt med finansieringen av PhD- og postdokstillinger som egenandel direkte i prosjektene. Dette viser vertsinstitusjonens massive og langsiktige satsning på barnehageforskning."* (Selvevaluering, s. 10)

Når der udarbejdes ansøgninger til nye projekter inviteres der nye eksterne samarbejdspartnere med. Norsk barnehageforskningskonference er et andet sted at finde nye potentielle partnere til forskningsprojekter. Forskere kan fremsætte ønsker om bestemte gæsteforskere, der kan inviteres til samlinger og seminarer m.v. *"Vi opplever å være attraktive som samarbeidspartnere"* (Selvevaluering, s. 11), og det nævnes, at der er skabt vigtige relationer til bl.a. Oxford Education Department og Centre for Literacy, Malta.

## Vurderinger og anbefalinger

Værtsinstitutionen UiS har kraftigt bidraget till FILIORUM med finansiering af doktorander og postdoktorstillinger, inklusive ansattes forskningstid. Det viser værtsinstitutionens langsigtede engagement for forskning inden for småbørnspædagogik.

FILIORUM arbejder uafbrudt med at finde nye internationale forskningspartnere, hvilket synliggøres tydeligt i selvevalueringen. For det første inviteres nye eksterne partnere med når ansøgninger til nye projekter forberedes. For det andet kan den norske børnehaveforsknings konference tiltrække nye potentielle partnere. For det tredje opfordres der til at deltage i forskningskonferencer og netværksmøder bl.a. med henblik på at møde potentielt nye samarbejdspartnere. For det fjerde modtager forskere forespørgsler om og modtager gæsteforelæsere. Det illustrerer et bevidst arbejde med at finde nye samarbejdpartnere.

Der er blevet knyttet kontakt til en række nye organisationer og initiativer, der sandsynligvis vil influere positivt på centerets virke. I samarbejds- og brugerevalueringer vurderes relationerne til og omkring FILIORUM meget positivt, og flere gange understreges den høje forskningskvalitet og den professionalisme, der kendetegner centerets virke.

Et betydeligt antal ansøgninger om eksternt finansierede projekter er blevet imødekommet med FILIORUM som hovedansøger eller som medansøger med andre universiteter eller institutioner som projektejere. Det har været afgørende for centerets faglige udvikling og kvalitet. Store støttebeløb er i høj grad ydet af NFR selvom også andre kilder har ydet økonomisk støtte til forskningsprojekter, fx Erasmus+ projekter og Stavanger Kommune. Det fremgår ikke af materialet om det er udtryk for en bevidst strategisk prioritering eller om en (endnu) større bredde i finansieringskilder har været prioriteret men ikke er opnået.

Som allerede nævnt finder to udmærkede samarbejder sted mellem FILIORUM och BARNkunne, dels forskerskolen NORBARN, dels samarbejdet med Tidsskriftet 'NordiskBarnhageForskning' (NBF).

FILIORUM har som nævnt et meget omfattende samarbejde med udenlandske universiteter og institutioner. Samarbejdspartnerne synes især valgt og knyttet til de forskellige konkrete forskningsprojekters afgrænsede temaer og metoder. Det har tilsyneladende givet mulighed for at udvikle fokuserede og produktive samarbejder i relation til de enkelte forskningsarbejder og udvikling af nye projektideer og mulige -ansøgninger. Men kan det muligvis på længere sigt føre i retning af at relativt mange og adskilte miljøer prioriteres til fordel for længerevarende og dybe samarbejder? Det foreslås derfor at den langsigtede balance mellem bredde og dybde løbende reflekteres og prioriteres.

## Organiseringen

Dekanen for Fakultet for uddanningsvidenskab og humaniora (UH-fakultetet) ved UiS har det formelle overordnede ansvar for centerets drift. Styringsgruppen skal sammen med centerledelsen (lederteam) sikre at intentioner og planer følges. Det er centerlederen, der sammen med ledelsesteamet har ansvar for centerets videnskabelige dele. Ledelsesteamet udarbejder årlige handleplaner. Projektlederne i de store eksternt finansierede projekter samarbejder tæt med ledelsesteamet. Der er ansat en administrativ koordinator, en kommunikationsrådgiver og en forskningskonsulent.

FILIORUMs SAB rådgiver med hensyn til at sikre at forskningen er nyskabende. Referencegruppen rådgiver om forskningens relevans for praksisfeltet. De 4 professor II har særlige ansvar for kvalitetsarbejde og rådgiver i forhold til forskellige dele af arbejdet med projekterne.

FILIORUM engagerer sig i en række forskellige mangfoldige aktiviteter omkring skabelse af nye ideer, planlægning og gennemførelse af projekter. 'Forum FILIORUM' arrangerer fagseminarer, der inviteres gæsteforskere, arrangeres skriveseminarer, diskuteres forskningsformidling og hvordan der kan udarbejdes ansøgninger. Endvidere arrangeres workshops med henblik på at udvikle nye projektideer og -design. Også tværfaglig forskningsformidling i forbindelse med Norsk barnehageforskningskonference nævnes.

Centerets forskere kommer overvejende fra UH-fakultetet, men rummer også forskere fra andre dele af UiS, fx Fakultet for utøvende kunstfag, Handelshøyskolen ved UiS, Det teknisk-naturvitenskapelige fakultet og Institutt for sosialfag. *"Selv om mange enheder er involvert, er FILIORUM organisert på en måte som gir god tilpasning til vertsinstansens organisasjon, og FILIORUM bidrar til et tett samarbeid mellom alle involverte partnere ved UiS."* (Selvevaluering, s. 12).

Der er flest kvindelige forskere ved centeret, men der arbejdes aktivt på at skabe bedre kønsbalance i fremtiden, og som allerede nævnt er 50% mænd blandt FILIORUM-finansierede stipendiater idag.

## Vurderinger og anbefalinger

Centerets organisation virker godt udformet. Det er illustreret håndgribeligt i selvevalueringen. Centeret har på ekstraordinær og bevidst måde samlet en ledelse med stor faglig og administrativ kompetence. Det illustreres gennem at FILIORUMs SAB giver råd om at forskningen er innovativ og ligger i front både nationelt og internationalt, at referencegruppen giver råd om forskningens relevans for området, og at de fire Professor II har særligt ansvar for kvalitetsarbejdet.

Ledelsen synes indrettet på at udvikle centeret og at have fundet en organisatorisk model for at holde centeret samlet om et rimligt antal områder, understøttet af en teamleder for de respektive områder.

Det er ligeledes positivt, at FILIORUM som beskrevet deltager i mange forskellige aktiviteter om at skabe nye idéer, planlægning og gennemførelse af projekter.

Centerets forskere kommer bl.a. fra flere dele af UiS. I samarbejdspartnerne's evaluering fremhæves det som en styrke.

## Konklusion

Som ovenstående evaluering har vist har FILIORUM i høj grad levet op til succeskriterierne for centeret. Panelet har i det foregående anført en række forslag til mulige prioriteringer i fremtiden. Nogle af de vigtigste er

- Med henblik på at generere teoriudvikling bør FILIORUM skabe muligheder for og nuanceret reflektere hvorfor, hvordan og hvilke teorier de skal prioritere at udvikle.
- Løbende at reflektere balancerne mellem bredde og dybde i forskning og internationale samarbejder.
- Arbejde for at øge mobiliteten for norske PH-studerende og doktorer.
- At gennemse de svar fra samarbejdspartnerne, hvor de har fået påfaldende lave bedømmelser (1-3) på bestemte spørgsmål, analysere og reflektere dette med henblik på mulige forbedringer.

## Abstract

The focus areas for research, knowledge development and innovation at the center are children's play, belonging and communication in the diverse kindergarten. The Center is an attractive collaboration partner, promoting interdisciplinary, multi-methodological and trend-setting research environments.

The Center's research is ambitious and includes the development of subject areas with the support of method and theory development as well as the experiences and application of the researchers and the preschool staff, as well as the development of tools for spreading knowledge. A solid work where knowledge sharing takes place both in relation to the profession, preschool teacher education and the scientific community.

Overall, the research group has relevant and complementary skills, which participates in and organizes conferences, are invited as keynote speakers and receives awards. Researchers spend time in the preschool to be inspired and keep in touch with the field, they participate in preschool teacher training and collaborate with municipalities and prioritize early contacts with stakeholders to develop new research projects. In addition, they have participated in various expert groups, which points to high quality and that they have had research progress both nationally and internationally.

The extensive research published in scientific articles, books and popular science articles must be highlighted as one of the strengths of the Centre's. However, in the areas of aesthetic activities aimed at children and staff, the proportion of research publications is lower. Since the area is interesting, it stands out as a development area for the Centre. English is the most widespread language in the research-based material, which also supports international dissemination. The internationalization appears to be well thought out and the researchers' skills are assessed to be very good. The researchers perform very well and are active in various international research collaborations and environments.

Another strength is that the Center has changed the research work from small stand-alone research projects to larger projects that involve extensive research collaboration with established and well-known researchers, both locally from the University of Stavanger as well as national and international researchers and their research environments. There is a problem with the large projects because some work alone in the projects and others are not included in the community. Cooperation can therefore be regarded as an area of development that needs help along the way both in local, national, and international projects.

The center's organization seems well designed. The center has assembled a management team with great professional and administrative competence. The management seems determined to develop the center and to have found an organizational model to keep the center united around a reasonable number of areas, supported by a team leader for the respective areas.

The evaluation has shown, FILIORUM has largely met the success criteria for the Centre. There is no doubt that the Center prioritizes the use of research and has worked excellently with this.

**Norges forskningsråd**

Besøksadresse: Drammensveien 288  
Postboks 564  
1327 Lysaker

Telefon: 22 03 70 00  
Telefaks: 22 03 70 01

[post@forskningsradet.no](mailto:post@forskningsradet.no)  
[www.forskningsradet.no](http://www.forskningsradet.no)

Publikasjonen kan lastes ned fra  
[www.forskningsradet.no/publikasjoner](http://www.forskningsradet.no/publikasjoner)

Design: [design]  
Foto/ill. omslagsside: [fotokreditt]

ISBN 978-82-12-[fyll ut (xxxxx-x)] (trykksak)  
ISBN 978-82-12-978-82-12-03944-5 (pdf)

