

NOU

Foreløpig grunnlag for inntektsoppgjørene 1982

NOU 1982: 1

NOU

**Norges offentlige utredninger
1982**

Seriens redaksjon:

TRYKNINGSKONTORET

1. Foreløpig grunnlag for inntektsoppgjørene
i 1982.
Forbruker- og administrasjonsdepartementet



NORGES OFFENTLIGE UTREDNINGER

NOU 1982: 1

Foreløpig grunnlag for inntektsoppgjørene 1982

RAPPORT NR. 2, 1981

fra Det tekniske beregningsutvalg for inntektsoppgjørene
Avgitt til Forbruker- og administrasjonsdepartementet
3. desember 1981.

UNIVERSITETSFORLAGET

OSLO — BERGEN — TROMSØ



STORTINGET
1982

Handlingsplan for 1982

Handlingsplan for 1982
1. januar 1982
Stortinget

ISBN 82-00-70729-6

FELLESTRYKK A.S. OSLO 1982

Forord

Ved brev av 28. august 1981 ba Forbruker- og administrasjonsdepartementet Det tekniske beregningsutvalget om å legge fram en rapport i høst. Rapporten burde, ifølge brevet, gi en ajourføring av oversiktene fra utvalgets rapport av 18. mars 1981 over utviklingen i inntekter, priser m.v.

På bakgrunn av en henvendelse fra Landsorganisasjonen i Norge ba departementet om at utvalget dessuten foretok en analyse av prisstigningen i 1980—81. En slik analyse er foretatt i rapportens kap. 2, pkt. 3.

Utvalget ble videre bedt om å analysere nærmere de ulike faktorerers innvirkning på konkurranseevnen i 1970-årene. Vi viser her til rapportens kap. 3, pkt. 2.

Rapporten har for øvrig stort sett samme innhold som utvalgets tidligere høstrapporter. I tillegg til utvalgets medlemmer har som vanlig medlemmenes rådgivere deltatt i arbeidet med rapporten.

Utvalget vil i samsvar med arbeidsoppdraget avgi sin endelige rapport foran inntektsoppgjørene våren 1982 ut på nyåret.

Oslo, 3. desember 1981.

Odd Aukrust
formann

Hallvard Borgenvik

Øistein Gulbrandsen

Hans Haga

Bernhard Nestaas

Lars Aarvig

INNHold

	Side
Kap. 1. Inntektsutviklingen i 1981	5
1. Lønnsutviklingen	5
2. Inntektsutviklingen i jordbruket	10
3. Driftsresultatet i næringer utenom jordbruk og fiske	10
4. Utviklingen i disponibel realinntekt	10
Kap. 2. Prispolitikk og prisregulering	16
1. Prisregulering	16
2. Utviklingen i prisindeksene	17
3. Faktorer bak den sterkere prisstigningen i 1981	18
Kap. 3. Utviklingen i Norges konkurransevne	23
1. Kursutviklingen for norske kroner	23
2. Lønnskostnadene i industrien	24
Kap. 4. Konjunktursituasjonen	27
1. Verdensøkonomien	27
2. Norsk økonomi	29
Vedlegg 1. Avansesatsene på visse forbruksvarer etter 31.12.1980	35
Vedlegg 2. Prognoser i nasjonalbudsjettene	39

KAPITTEL 1

Inntektsutviklingen i 1981

1. UTVIKLINGEN FOR LØNNSTAKERE

I 1980 var det hovedoppgjør for de fleste lønnstakere. På de fleste tariffområder ble det inngått toårs-avtaler med bestemmelser som ga adgang til forhandlinger om eventuelle lønnsreguleringer ved vanlig revisjonstidspunkt i 1981.

På et tidlig tidspunkt foran årets oppgjør, ble det gjort klart at det ikke kunne regnes med noe bidrag fra statens side under oppgjørene. Staten forutsatte imidlertid at inntektsoppgjørene måtte ses i sammenheng med endringene i skatte- og avgiftssatsene som ble gjort fra årsskiftet 1980—81. Det var således en forutsetning at endringene, bl.a. lettelsene i progresjonen, skulle få betydning for utformingen av inntektstilleggene på de ulike inntektsnivåer slik at det samlet sett ble en akseptabel sosial profil på inntektsutviklingen.

I løpet av vårsesjonen 1981 vedtok Stortinget å utvide ferien med 1 dag fra og med ferieåret 1982—83. Kostnadene for ferieutvidelsen inngikk som del av rammen for inntektsoppgjørene.

LO og N.A.F. startet forhandlingene i begynnelsen av mars. Det ble tidlig brudd i forhandlingene, og oppgjøret gikk til mekling. Heller ikke meklingen førte fram, og den ble foreløpig brutt natt til 1. april. Det ble da en pause i dette oppgjøret mens man ventet på resultatet av forhandlingene mellom staten og de statsansattes organisasjoner.

Tidlig i april ble det brudd i statsoppgjøret, og Riksmeklingsmannen ble koblet inn. Riksmeklingsmannen la 30. april fram et forslag til løsning av statsoppgjøret. Forslaget ble vedtatt. Det innebar lønnstillegg svarende til en lønnsvekst på 10,5 pst. fra 1980 til 1981. Av dette var to prosentenheter kompensasjon for mindrelønnsutvikling i forhold til andre lønnstakere i tidligere år.

Forhandlingene og senere meklingen i oppgjøret for de kommuneansatte gikk en stund parallelt med statsoppgjøret. Avslutningen trakk noe lengre ut, men den 8. mai ble det enighet om et meklingsforslag. Forslaget tilsvarte resultatet for staten. Rammen for kommuneoppgjøret var en årslønnsvekst på om lag

12 ¼ pst. Ulikhetene i rammene har sammenheng med det lavere gjennomsnittlige lønnsnivået i kommunene.

I begge avtaler inngikk en indeksbestemmelse som ga rett til å kreve forhandlinger dersom konsumprisindeksen pr. 15. september 1981 ble høyere enn 126,5 poeng.

Meklingen i LO/N.A.F.-oppgjøret ble etter dette gjenopptatt. Et sentralt spørsmål her var om lønnsglidningen i 1980, slik den var definert i tariffavtalen for dette året, var så høy at det ga adgang til «tak» for glidningen i annet avtaleår.

I denne forbindelse ble et par forhold om glidningen forelagt Arbeidsretten. I rettens kjennelse av 22. mai ble det fastslått at spørsmålet om lønnsglidningens størrelse var en interessestvist og ikke en rettsstvist.

Samme dag ble det brudd i meklingen mellom de to organisasjonene. Regjeringen besluttet da å foreslå for Stortinget at tvisten skulle løses ved tvungen lønnsnemnd. Ved lov av 5. juni ble dette vedtatt.

Lønnsnemndas avgjørelse, som kom 20. juni, hadde disse hovedpunktene:

- Et generelt tillegg på kr. 0,74 pr. time.
- Spesielle lavlønnstillegg etter en skala som varierer med lønnsnivået i den enkelte bedrift. Høyeste sats, kr. 0,75 pr. time, gjaldt for bedrifter som lå lavere enn 85 pst. av gjennomsnittlig timefortjeneste i 4. kvartal 1980. I bedrifter med lønnsnivå på 90 pst. eller høyere av gjennomsnittet, skulle det ikke gis lavlønnstillegg.
- Et garantitillegg pr. 1. oktober 1981 i henhold til garantiordningen i avtalen fra 1980.
- Et «tak» for lønnsglidningen på kr. 1,50 pr. time for annet avtaleår. Lokale forhandlinger skal begrenses til én gang i løpet av avtaleåret.
- En indeksreguleringsbestemmelse tilsvarende den i avtalen for de statsansatte.

Gjennom egne forhandlinger ble partene enige om å regulere arbeidstakernes og bedriftenes bidrag til lavlønsordningen i 1980-avtalen. Etter denne avtalen skal bedriftene

og arbeidstakerne dekke hver sin halvdel av kostnadene for ordningen. Fra 1. april 1980 ble bedriftenes maksimale egenandel satt til kr. 0,88 pr. time og arbeidstakernes lønnstrekk til kr. 0,19 pr. time. Satsene ble forhøyet til henholdsvis maksimalt kr. 2,65 for bedriftene og kr. 0,35 for arbeidstakerne fra 1. april 1981. Forhøyelsen ble inntatt i nemndas kjennelse.

LO mente at nemndas kjennelse om «tak» på lønnsglidningen var tariffstridig og bragte spørsmålet inn for Arbeidsretten. Retten avviste imidlertid denne påstanden.

LO/N.A.F.-oppjøret omfatter industri, bygg og anlegg, landtransport, hotell og restaurant, innenriks sjøfart, rensierier m.m. Også for andre tariffområder i privat virksomhet inngikk indeksbestemmelsen i avtalene. Dette gjaldt bl.a. for varehandel, bank og forsikring.

Oppgjørene for en del områder, særlig i oljevirksomheten, ble etter avsluttet mekling henvist til lønnsnemndbehandling.

Lønnstakere som ikke omfattes av tariffavtaler med landsomfattende organisasjon som part, får sin lønnsutvikling regulert gjennom forskrifter til inntektsreguleringsloven. Slike forskrifter ble gitt 16. juli. De ga adgang til lønnstillegg etter to alternativer. Arbeidstakere som tidligere hadde fått justert sin lønn i samsvar med landsomfattende tariffavtaler for andre, fikk adgang til fortsatt å gjøre det. Ellers kunne arbeidstakerne gis lønnstillegg tilsvarende det generelle tillegget og eventuelt lavlønnstillegget i LO/N.A.F.-oppjøret.

Tilsvarende forskrifter var gitt i 1980. For arbeidstakere som da fulgte det andre alternativet, altså samme lønnstillegg som for LO/N.A.F.-området, kunne det i år gis ytterligere tillegg på kr. 1,10 pr. time. Dette tillegget var ment som kompensasjon for manglende lønnsglidning i 1980.

Prisstigningen utover i 1981 ble sterkere enn det en tidligere la til grunn. Ut fra dette mente regjeringen det var ønskelig å unngå indeksoppgjør høsten 1981. Under forutsetning av at partene i arbeidslivet ble enige om en løsning uten nominelle indekstillegg, la regjeringen 6. august fram følgende tiltak:

- Prisstopp med virkning fra 3. august og ut året.
- Fradrag i skatt beregnet av pensjonsgivende inntekt med 0,5 pst. av de første 100 000 kroner og 0,3 pst. av de neste 50 000 kroner. For overskytende beløp skulle det ikke gis fradrag.
- Regulering av ytelsene i folketrygden.

Organisasjonene ble orientert om tiltakene samme dag. I Kontaktutvalget var organisa-

sjonenes representanter innstilt på å anbefale denne løsningen under forutsetning av at Stortinget godkjente tiltakene og at andre organisasjoner også gikk med på den. En del av organisasjonene i Kontaktordningen meldte senere at de godtok løsningen med de samme forutsetninger.

I slutten av oktober ble skattelettelsene vedtatt av Stortinget.

I industrien fant det utover høsten 1980 sted en sterk stigning i timefortjenesten for voksne industriarbeidere. Fra 4. kvartal 1979 til 4. kvartal 1980 steg timefortjenesten med 15,2 pst. I 4. kvartal 1980 lå dermed timefortjenesten 5,2 pst. over årsgjennomsnittet for 1980. Dette overhenget fra 1979 til 1980 ble tatt med i den økonomiske ramme på 9,4 pst. for inntektsutviklingen fra 1980 til 1981 i Rikslønnsnemndas kjennelse for LO/N.A.F.-området. For øvrig ble det regnet med en gjennomsnittlig lønnsglidning i løpet av 1981 på 2,5 pst. og at det generelle lønnstillegget og lavlønnstilleggene pr. 1. april ville slå ut med en gjennomsnittlig lønnsøkning på 1,7 pst. fra 1980 til 1981.

Fra 1. halvår 1980 til 1. halvår 1981 viser statistikken en stigning i timefortjenesten for voksne arbeidere i industrien med 13,0 pst. Dette tallet omfatter ikke etterbetalinger som var betydelig større i 1980 enn i 1981; statistikken viser derfor en sterkere stigning i fortjenesten i denne periode enn den som faktisk har funnet sted. For 3. kvartal 1981 foreligger den foreløpige lønnsindeks for industriarbeidere. Denne lønnsindeksen viser en stigning i timefortjenesten på 6,9 pst. fra 3. kvartal 1980 til 3. kvartal 1981. Lønnsutviklingen i dette tidsrommet er påvirket av betydelige etterbetalinger i 3. kvartal såvel i 1980 som i 1981. Da avstemningen over meklingsforslaget i 1980 først fant sted 25. juni, kom de tariffmessige tilleggene fra 1. april stort sett med i lønnsstatistikken som etterbetalinger i 3. kvartal 1980. I industrien slo etterbetalingene ut med kr. 2,17 pr. time. I 1981 kom kjennelsen i Rikslønnsnemnda først 20. juni. Dette sene tidspunktet i 2. kvartal førte også til at etterbetalingene fra 1. april først kom med i statistikken for 3. kvartal 1981. De tariffmessige etterbetalingene som følge av Rikslønnsnemndas kjennelse vil i dette kvartalet slå ut med ca. 56 øre pr. time. Foreløpig foreligger det ingen oversikt over eventuelle etterbetalinger som følge av lokale lønnsforhandlinger. Totalt må imidlertid omfanget av etterbetalingene ligge betydelig lavere i 3. kvartal 1981 enn i 3. kvartal 1980. Antakelig vil etterbetalingene i 3. kvartal 1981 ligge i størrelsesorden 80—90 øre pr. time. Dette skyldes bl.a. at det generelle lønnstillegget (eksklusiv trekk

Foreløpig grunnlag for inntektsoppgjørene 1982

til Lavlønsfondet) utgjorde kr. 1,60 pr. time i 1980 mot kr. 0,58 pr. time i 1981 og gjennomsnittlige lavlønnstillegg henholdsvis kr. 0,25 og kr. 0,11 pr. time. Trekkes etterbetalingene ifra de gjennomsnittlige timefortjenestene i 3. kvartal 1980 og i 1981, utgjør stigningen i timefortjenesten ca. 10,5 pst. for industriarbeidere i dette tidsrommet. Forutsetter man en avtakende lønnsnedgang i 4. kvartal 1981, vil dermed lønnsstigningen for industriarbeidere ligge i størrelsesorden 10 pst. fra 1980 til 1981.

Lønnskostnadene pr. timeverk vil stige noe sterkere enn timefortjenesten. Dette skyldes opptjening av feriepenger fra 1. mai i år for en ekstra feriedag i 1982. I Rikslønnsnemndas kjennelse er dette anslått til 0,25 pst. Dessuten er industriens innbetaling av trekkene til Lavlønsfondet langt større enn de ytelser industrien mottar fra Lavlønsfondet. Disse innbetalingene utgjorde 19 øre pr. lønnet time fra 1. april 1980 til 31. mars 1981 og 35 øre pr. time fra 1. april 1981.

I bygg- og anleggsvirksomheten steg den gjennomsnittlige timefortjenesten med 10,0 pst. fra 1. halvår 1980 til 1. halvår 1981. Stigningen utgjorde henholdsvis kr. 4,95 pr. time eller 11,5 pst. i byggevirkomheten og kr. 4,49 pr. time eller 7,7 pst. i anleggsvirkomheten. Det tariffmessige tillegget utgjorde ca. kr. 1,70 pr. time i dette tidsrommet.

For funksjonærer i industrien, transportvirksomhet og bygg- og anleggsvirksomhet steg den gjennomsnittlige månedslønn med 11,7 pst. for menn og 13,7 pst. for kvinner fra 1. september 1980 til 1. september 1981. For funksjonærer i ledende stillinger utgjorde den tilsvarende stigning 11,1 pst. Ved beregning av lønnsutviklingen for funksjonærer på kalenderårsbasis ble det forutsatt i Rapport nr. 2, 1980 (NOU 1981:1) at halvparten av funksjonærene fikk lønnstilleggene fra 1. mai og den annen halvpart fra 1. juli. Dette er noenlunde i overensstemmelse med kartleggingen i årets statistikk over tidspunkter for lønnsreguleringene for funksjonærer. Vel 40 pst. av funksjonærene fikk sine lønninger justert pr. 1. juli, mens de øvrige stort sett fikk sine lønninger justert i tidsrommet 1. april til 1. juni. Beregner man derfor lønnsutviklingen fra 1980 til 1981 på samme måte som i foregående år, kan lønnsutviklingen for funksjonærer i de nevnte bransjer anslås til 12,8 pst.

I hoteller og restauranter steg den gjennomsnittlige månedsfortjeneste for heltidsansatte med 19,0 pst. for menn og 24,5 pst. for kvinner fra april 1980 til april 1981. For heltidsansatt prosentlønnen serverings-

personale steg den gjennomsnittlige dagsfortjeneste med 14,4 pst. for voksne menn og 13,9 pst. for voksne kvinner fra perioden 1. november 1979—30. april 1980 til perioden 1. november 1980—30. april 1981. Foruten det generelle tillegget fra 1. april 1981 i henhold til Rikslønnsnemndas kjennelse ble det til de månedslønnede i hoteller og restauranter gitt et lavlønnstillegg på kr. 0,75 pr. time. Da kjennelsen først forelå 20. juni, er disse tilleggene ikke kommet med i ovennevnte statistikk. Fra 1. oktober 1981 er det på ny gitt garantitillegg i henhold til lavlønsordningen til månedslønnede i hoteller og restauranter. Disse tilleggene gis bedriftsvis og det foreligger foreløpig ingen oversikt over omfanget av disse tilleggene.

I bankvirksomhet steg den gjennomsnittlige månedsfortjeneste med 16,0 pst. for menn og med 16,8 pst. for kvinner fra 1. september 1979 til 1. september 1980. Fra 1. mai 1981 ble det gitt et tariffmessig generelt tillegg på 6,5 pst. på alle lønnstrinn opptil lønnstrinn 36. For lønnstrinn 36 og høyere lønnstrinn ble det gitt det samme tillegg i kroner. Fra 1. oktober 1981 ble det gitt et flatt tillegg på kr. 1 200 pluss 1 pst. av lønnen. Dette tillegget slår gjennomsnittlig ut med en lønnsøkning på 2,4 pst. Fra 1980 til 1981 regnes det med en lønnsøkning på 11,8 pst. i bankvirksomhet.

I forsikringsvirksomhet steg den gjennomsnittlige månedsfortjeneste med 14,6 pst. for menn og med 17,5 pst. for kvinner fra 1. september 1979 til 1. september 1980. Fra 1. mai 1981 ble det gitt et generelt tariffmessig tillegg på 7,8 pst. og fra 1. oktober 1981 et tillegg på kr. 2 004,—. Foruten disse tillegg virker automatikken med alderstillegg og avansementstillegg som kan slå ut med en lønnsøkning på ca. 1 pst. på årsbasis. Lønnsnedgangen antas å være av noenlunde den samme størrelsesorden.

I varehandelen steg den gjennomsnittlige månedsfortjeneste for menn med 13,4 pst. og for kvinner med 17,4 pst. fra 1. september 1979 til 1. september 1980.

Fra 1. april 1981 ble høyeste minstelønnsatts for voksne arbeidstakere i tariffavtalen mellom Handelens Arbeidsgiverforening og Handel og Kontor hevet med kr. 400,— pr. måned eller med 7,3 pst. Alle satser ble hevet med et generelt tillegg på kr. 275,— pr. måned og med et lavlønnstillegg på 2,3 pst. av de gamle satser. Dette medførte en noe høyere prosentvis heving av de lavere minstelønnsattsene. På den annen side fikk arbeidstakere som var lønnet over høyeste minstelønnsatts, bare det generelle tillegget på kr. 275,— pr. måned, dog slik at de minst ble lønnet etter

Foreløpig grunnlag for inntektsoppgjørene 1982

den nye 10-årssatsen. Gjennomsnittlig antas det at revisjonen slår ut med en lønnsøkning på 5,0 pst.

Foruten tariffmessig lønnsøkning finner det også i varehandelen sted lønnsglidning. Det må derfor regnes med at lønnsutviklingen i varehandelen fra 1980 til 1981 må være av noenlunde den samme størrelse som i industrien.

I utenriks sjøfart steg månedsfortjenesten for voksne sjømenn med 19,6 pst. fra mars 1980 til mars 1981.

Fra 1. november 1981 ble det gitt et generelt tillegg til grunnlønnen på kr. 236,— pr. måned og kostpengene ble hevet med et beløp som tilsvarte en lønnsforhøyelse på ca. 0,3 pst. Til sammen utgjorde dette en lønnsøkning på ca. 4,0 pst. og det tilsvarte det generelle tillegg og høyeste lavlønns tillegg i Rikslønnsnemndas kjennelse for LO/N.A.F.-området. I utenriks sjøfart skal det på ny gis et generelt tillegg på kr. 286,— pr. måned fra 1. mai 1982.

For arbeidstakere i statsforvaltningen steg den gjennomsnittlige månedsfortjenesten med 13,9 prosent fra 1. oktober 1979 til 1. oktober 1980. Lønnsøkningen i denne perioden er i hovedsak knyttet til tariffrevisjonen 1. mai 1980. Rammen ved dette oppgjøret var 13,6 pst.

Ved tariffrevisjonen pr. 1. mai 1981 ga det anbefalte meklingsforslaget et generelt tillegg på i gjennomsnitt 7,2 pst. (pr. 1.5.1981) for statstilsatte. Tillegget varierte fra 14,5 pst. på de laveste lønnstrinn til 0,2 pst. i lønnstrinn 35. Tilleggene ble innrettet slik at alle får omlag samme vekst i kroner fra 1980 til 1981. Til grunn for utformingen av de generelle tilleggene lå også de foreslåtte skatteendringer for 1981.

Ved tariffrevisjonen i vår ble det dessuten foretatt endringer i de laveste opprykksstigningene, slik at det tar kortere tid å nå topplønn. Dette representerer et tillegg i gjennomsnitt for statssektoren på 0,5 pst. pr. 1. mai 1981.

Som en del av den økonomiske rammen, ble det forutsatt at det skulle føres justerings- og normeringsforhandlinger som hever gjennomsnittslønnen med 1 prosent fra 1980 til 1981. Partene var enige om at disse justeringene skulle gjennomføres med virkning fra 1. oktober 1981 slik at lønnsøkningen på dette tidspunkt blir 4 prosent.

2 prosentenheter av den økonomiske rammen på årsbasis, 10,5 pst., skal ansees som kompensasjon for mindrelønnsutvikling statstilsatte har hatt i forhold til andre arbeidstakere i tidligere år.

Lønnsglidningen i staten har tradisjonelt vært meget beskjedent, og så lav i den senere tid at partene i statsoppjøret ikke fant

grunnlag for å ta med anslag for denne komponenten i rammen.

Økonomisk ramme ved tariffrevisjonen 1. mai 1981:

	Pr. 1. mai 1981	Pr. 1. okt. 1981	På års- basis 1980—81
Overheng fra 1980			4,2 %
Feriedag 1982			0,2 %
Tariff tillegg 1981:			
Tillegg på lønnstabellen 7,2 %			4,8 %
Justeringer og normeringer		4,0 %	1,0 %
Lavlønnsordning	0,5 %		0,3 %
	7,7 %	4,0 %	10,5 %

Når forventet lønnsvekst fra 1980 til 1981 skal anslås, må den ekstra feriedagen i 1982 holdes utenfor. Forutsettes det at det ikke er glidning i perioden, blir derfor lønnsveksten fra 1980 til 1981 10,3 pst. En årlig lønnsglidning på ca. ½ pst. vil imidlertid gi en gjennomsnittlig lønnsøkning for statstilsatte på omlag 10 ½ pst. fra 1980 til 1981.

Årslønnsveksten vil variere mellom ulike grupper ansatte:

	Gj.snittlig årslønn 1981 (ca.) kr	Vekst fra 1980 %
Kontorass./kontorfullm. ..	76 500	14,9
Fagarbeidere i Televerket og NSB	88 100	14,4
Saksbehandlere ¹⁾	112 000	9,6
Ekspedisjonsjef/underdir./ byråsjef	157 000	5,8

¹⁾ Omfatter førstesekretær, konsulent og førstekonsulent.

Tilsatte i skoleverket fikk de samme lønsmessige forbedringer som statsansatte pr. 1. mai 1981. Lønnsstatistikken viste en gjennomsnittlig vekst i månedsfortjenesten for denne gruppen på 13,4 pst. fra 1. oktober 1979 til 1. oktober 1980. For kvinnene var stigningen 14,2 pst. og for menn 13,1 pst.

Lønnsstatistikken for kommuneansatte er under oppbygging. I følge Statistisk Sentralbyrås statistikk steg den gjennomsnittlige månedsfortjenesten med 13,2 pst. fra 1. oktober 1979 til 1. oktober 1980. Utviklingen i gjennomsnittsfortjenesten er påvirket av at flere grupper er med i statistikken i 1980 enn i 1979. Når det ses bort fra utvidelsen,

Foreløpig grunnlag for inntektsoppgjørene 1982

var økningen 16,4 pst. for kvinner og 14,9 pst. for menn.

Den økonomiske rammen for lønnsoppjøret i kommunesektoren pr. 1. mai 1981 tilsvarte en lønnsvekst fra 1980 til 1981 på 12 ¼ pst.

Årslønnsveksten fordeles slik (pst.):

Overheng fra 1980	4,8
Feriedag 1982	0,3
Tariff tillegg	6,97
Tillegg på lønnstabeller ..	5,46
Lavlønsordning	0,51
Justeringer/normeringer .	1,0
Lønnsglidningen i 1981	0,2

I utvalgets rapport nr. 1 fra i år, var det en tabell over utviklingen i årslønn fra 1973 til 1980 for en del grupper. Beregningene som nå er ført fram til 1981, gjengis i tabell 1 a. De

bygger på lønnsstatistikk for gruppene og på opplysninger om tariffoppgjør i de enkelte år. Det er sett bort fra at tariffoppgjørene ikke omfatter alle lønnsstakere som dekkes av statistikken i en del av gruppene. Beregningsmåten fører til at fordelingen av veksten på de enkelte år er usikker, men sett over hele perioden faller tallene sammen med den utvikling som statistikkene viser. Tallene for industriarbeidere og for ledende funksjonærer er de samme som nyttes ved beregninger over disponibel realinntekt i avsnitt 4.

En sammenlikning mellom grupper må gjøres med varsomhet. Den perioden som er valgt — ut fra statistiske hensyn — kan gi tilfeldige utslag. Andre perioder kan gi et annet forhold mellom gruppens gjennomsnittstall. Statistikkgrunnlaget kan være forskjellig fra gruppe til gruppe. De ulike veksttall må også ses i lys av ulike inntektsnivåer.

Tabell 1 a. Beregnet årslønnsvekst for noen grupper.

År	Industriarbeidere	Funksjonærer i N.A.F.-bedr.		Varehandel	Hotell og restaurant ¹⁾
		I alt	Ledende		
1973—74	17,4	13,4	13,0	12,3	11,1
1974—75	19,9	17,6	13,9	18,3	23,5
1975—76	11,5	15,3	12,5	15,5	15,1
1976—77	8,9	11,8	10,0	10,3	17,0
1977—78	7,8	9,4	8,7	12,4	6,1
1978—79	2,9	3,1	2,5	2,0	3,0
1979—80	10,1	8,2	7,5	12,0	13,9
1980—81 ²⁾	10,0	12,8	11,8	11,0	17,8
1973—81	129,6	136,6	113,3	141,2	170,9
Gjennomsnitt pr. år	10,9	11,3	9,9	11,6	13,2

År	Utenriks sjøfart	Bank	Forsikring	Stat	Kommune
1973—74	12,5	13,3	12,0	12,3	11,9
1974—75	17,5	17,2	15,9	18,8	17,8
1975—76	16,9	9,2	12,1	11,8	14,7
1976—77	11,8	12,7	9,9	8,8	9,5
1977—78	7,0	10,9	9,6	8,2	8,5
1978—79	7,0	3,1	2,3	1,7	3,0
1979—80	8,3	12,8	11,5	9,2	10,7
1980—81 ²⁾	17,0	11,8	12,0	10,5	12,3
1973—81	150,6	135,6	123,9	115,5	130,0
Gjennomsnitt pr. år	12,1	11,3	10,6	10,1	11,0

¹⁾ Omfatter både måneds- og prosentlønte.

²⁾ Anslag.

2. INNTEKTSUTVIKLINGEN I JORDBRUKET

Forhandlingene mellom staten og Norges Bondelag og Norsk Bonde- og Småbrukarlag om tillegg for 2. avtaleår (1. juli 1981—30. juni 1982) førte til enighet om en inntektsramme på 1900 mill. kroner. Inklusive virkningene av økte kraftforpriser faller om lag halvparten av oppgjøret på markedspriser og halvparten på statsbudsjettet.

Den beregnede veksten i jordbruksinntektene avhenger noe av hvilke inntektsbegrep og kilder som legges til grunn. I utvalgets rapport fra mars 1981, ble det gitt tall fram til og med 1980 hentet fra normaliserte totalregnskaper og tall fra et uveid gjennomsnitt av 17 modeller.

For normaliserte totalregnskaper har en ajourførte tall fram til 1980. En har imidlertid ikke prognoser for 1981 der virkningene av tilleggene pr. 1.7.81 er regnet inn. Fra 1979 til 1980 økte vederlaget til arbeid og egenkapital pr. årsverk med 6,4 pst.

Det foreligger nå beregninger på 19 modeller. De enkelte modeller er veid etter den vekt deres normerte arbeidsforbruk representerer i norsk jordbruk. Beregningene tar imidlertid ikke hensyn til produktivitetendringer på det enkelte bruk, og de tar heller ikke hensyn til at strukturendringer i næringen endrer de enkelte modellenes vekt fra år til år. Strukturendringene går i retning av at det blir færre bruk med lave inntekter. Beregningene viser en gjennomsnittlig vekst i vederlag til arbeid og egenkapital fra 1979 til 1980 på 4 ½ pst. og fra 1980 til 1981 på vel 11 ½ pst.

I St. prp. nr. 4 for 1981—82 om tillegg til jordbruksavtalen 1980—82 og om endringer i statsbudsjettet for 1981 m.v., er produktivitetveksten fra 1979 til 1981 anslått til 800—900 kroner pr. årsverk. Medregnet en slik produktivitetvekst økte inntektene på modellbrukene med vel 5 pst. fra 1979 til 1980 og med vel 12 pst. fra 1980 til 1981. Det foreligger ikke tall for hva strukturendringene betyr. Budsjettnemnda for jordbruket arbeider videre med dette spørsmålet.

Utvalget vil understreke at det ikke har tatt nærmere standpunkt til hvordan tallene ovenfor samsvarer med den faktiske utviklingen i jordbruket.

3. DRIFTSRESULTAT I NÆRINGER UTENOM JORDBRUK OG FISKE

Når dette skrives, foreligger det ennå ikke statistikk eller offisielle anslag for hvordan driftsresultatet i næringslivet har utviklet seg i 1981. Under utarbeidningen av nasjonalbud-

sjøttet for 1982 har imidlertid Finansdepartementet lagt til grunn foreløpige anslag over utviklingen i produksjon, priser og lønninger i de enkelte næringer i 1981. Med utgangspunkt i disse anslagene er det foretatt beregninger som antyder hvordan driftsresultatet i næringslivet kan ha utviklet seg. Det sier seg selv at slike beregninger nødvendigvis er svært usikre. Tallene i seg selv blir av den grunn ikke offentliggjort, men Beregningsutvalget har fått anledning til å vurdere disse beregningene og til å kommentere hovedtendensene i tallene.

Finansdepartementets anslag tyder på at det har skjedd en forholdsvis sterk økning i driftsresultatet i skjermede næringer utenom jordbruk fra 1980 til 1981, etter en moderat vekst fra 1979 til 1980. I denne gruppen veier tjenesteytende næringer tungt.

Også for hjemmekonkurrerende næringer viser Finansdepartementets anslag en betydelig økning fra 1980 til 1981. For disse næringene viste driftsresultatet kraftig svikt fra 1976 til 1978, men driftsresultatet gikk deretter opp i 1979 og 1980. Etter Finansdepartementets anslag er driftsresultatet som andel av faktorinntekt for 1981 om lag like høyt som i 1976 for hjemmekonkurrerende næringer sett under ett. Men det er grunn til å tro at det for denne sektoren er betydelige ulikheter mellom utviklingen i de enkelte næringene i 1981 blant annet på grunn av de store endringene i valutakursene som har funnet sted det siste året.

For utekonkurrerende næringer viser Finansdepartementets anslag for 1981 betydelig nedgang fra året før som følge av konjunktursvikten i utlandet. Driftsresultatet i disse næringene økte under konjunkturoppgangen i 1979 og viste også betydelig økning i 1980. Den forholdsvis lave kostnadsveksten i Norge i forhold til andre land i disse årene bidro også til dette resultatet.

4. UTVIKLINGEN I DISPONIBEL REALINNTEKT

Beregningsutvalget har utført beregninger over utviklingen i disponibel realinntekt — inntekter etter fradrag for skatt og korrigert for prisendringer — for industriarbeidere, industrifunksjonærer, lønnstakere i statlig virksomhet og trygdetakere med minstepensjon.

Det knytter seg usikkerhet til anslagene for inntektsutviklingen i 1981. Utvalget regner med å kunne legge fram nye opplysninger om den nominelle inntektsutviklingen i 1981 i sin endelige rapport foran inntektsoppgjørene i 1982.

Foreløpig grunnlag for inntektsoppgjørene 1982

De beregninger som er utført gjelder følgende grupper:

- a) Lønnstakere med inntekt i 1980 på 60 000 kroner, der inntekten før skatt i 1981 forutsettes å ha utviklet seg som for lavlønnsbedrifter (med lavlønnsstillegg og tillegg under garantiordningen for LO/N.A.F.-området).
- b) Lønnstakere med inntekt i 1980 på 60 000 kroner, 70 000 kroner, 80 000 kroner og 90 000 kroner, der inntekten før skatt forutsettes å ha utviklet seg som gjennomsnittlig årslønn for voksne industriarbeidere etter N.A.F.'s statistikk.
- c) Lønnstakere med inntekt i 1980 på 90 000 kroner, 125 000 kroner, 150 000 kroner og 175 000 kroner, der inntekten før skatt forutsettes å ha utviklet seg som gjennomsnittlig årslønn for funksjonærer i ledende stillinger etter N.A.F.'s statistikk.
- d) Trygdetakere med minstepensjon.
- e) Lønnstakere med inntekt i 1980 som for utvalgte stillingsgrupper i staten og med en inntektsutvikling i 1981 som disse stillingsgruppene har hatt.

For andre enn trygdetakerne er beregningene utført for enslige inntektstakere og for inntektstakere som forsørger ektefelle og henholdsvis to eller fire barn under 17 år. Den nominelle disponible inntekten beregnes ved at en trekker inntektsskatter og trygdepremier fra inntekten, samtidig som en for barnefamilier tar hensyn til forsørgerfradraget og barnetrygden. En kommer deretter fram til den disponible realinntekten ved å deflatere den nominelle disponible inntekten med konsumprisindeksen. I kapittel 2 om prisutviklingen er prisstigningen fra 1980 til 1981 anslått til 13,6 pst.

I tillegg til disse skatte- og trygderegler er det innarbeidet virkninger av mer spesielle økonomiske ordninger som er innført i de senere årene og som i prinsippet vil påvirke utviklingen i kjøpekraften. Dette gjelder bl.a. virkninger av lettelsene i skattleggingen av boliger og bankinnskott, fradragsrett for fagforeningskontingent, utviding av sparing med skattefradrag og virkninger av sjukelønnsordningen. Det må understrekes at en rekke av de anslåtte virkningene som beregningsmessig er lagt fram for flere av disse ordningene, er usikre.

For 1981 har en innarbeidet skatteendringene som ble innført som ett av tiltakene i forbindelse med at indeksoppgjøret falt bort. Etter skatteforslaget gis det følgende fradrag i skatten beregnet av pensjonsgivende inntekt etter følgende satser:

— av de første 100 000 kroner	0,5 pst.
— av de neste 50 000 kroner	0,3 pst.
— av det overskytende beløp	0 pst.

Endringene for 1981 i reglene for sparing med skattefradrag og skattefrie renteinntekter har en anslått vil bidra med 0,2 pst. i disponibel realinntekt på alle inntektsnivåer. Fordelen ved opparbeidelsen av rettigheter til en dags utvidet ferie er ikke innarbeidet i beregningene.

Endringer i disponibel realinntekt gir uttrykk for endringer i den reelle inntektstakere har etter at skatten er betalt. Dette beregnes ved å korrigere veksten i den disponible inntekten for prisstigningen. Beregningene av skattene er foretatt under generelle forutsetninger. For den enkelte vil mer individuelle forhold være av betydning, f.eks. i hvilken utstrekning en har fradrag for gjeldsrenter eller andre fradrag utenom minstefradraget. For stønader har en bare tatt hensyn til barnetrygden.

Det er grunn til å understreke at endringene i disponibel realinntekt ikke uten videre gir noe fullgodt uttrykk for endringene i en persons levestandard eller levekår, selv om den er en viktig levekårskomponent. Også fellesforbruket i form av undervisning, helsestell, sosiale ytelser og velferdstiltak fra arbeidsgiver utenom lønnsutbetalingene er av stor betydning for levekårene.

Beregningene bygger på en rekke forenklete forutsetninger og må brukes med varsomhet. I utvalgets tidligere rapporter er gjort nærmere rede for de forutsetninger som er lagt til grunn og ulike forbehold som må tas ved bruken av tallene. Det vises til rapport nr. 1, mars 1980 fra Det tekniske beregningsutvalg for inntektsoppgjørene (NOU 1980: 16).

Lønnstakere i industrien

Fra 1980 til 1981 har en regnet med 10 pst. vekst i årslønn for voksne industriarbeidere i gjennomsnitt. Dette er i samsvar med anslagene i avsnitt 1. I tillegg er det foretatt en særskilt beregning for å belyse virkningen av lavlønnsoppjøret; her er det regnet med en årslønn i 1980 på 60 000 kroner og en lønnsvekst på 15 pst. fra 1979 til 1980 og 13 pst. fra 1980 til 1981. For funksjonærer i ledende stillinger er det fra 1980 til 1981 regnet med en årslønnsvekst på 11,8 pst.

Tabell 1 b viser den nominelle lønnsutviklingen før skatt for lønnstakere i industrien som inngår i beregningene.

Foreløpig grunnlag for inntektsoppgjørene 1982

Tabell 1 b. Utviklingen i nominell lønnsinntekt før skatt 1970—1981 for lønnstakere i industrien

	Årslønn for voksne industriarbeidere (gj.sn. menn og kvinner. N.A.F.s statistikk)		Årslønn for funksjonærer i ledende stillinger (N.A.F.s statistikk)	
	Indeks 1970=100	Årlig pst.vis endring	Indeks 1970=100	Årlig pst.vis endring
1971	111,9	11,9	108,8	8,8
1972	121,9	8,9	115,2	5,9
1973	134,8	10,6	127,0	10,2
1974	158,2	17,4	143,5	13,0
1975	189,7	19,9	163,4	13,9
1976	211,6	11,5	183,8	12,5
1977	230,5	8,9	202,2	10,0
1978	248,4	7,8	219,7	8,7
1979	255,9	2,9	225,2	2,5
1980	281,7	10,1	242,1	7,5
1981	309,9	10,0	270,7	11,8
1970—73		10,5		8,3
1973—77		14,4		12,3
1977—81		7,7		7,6
1970—81		10,8		9,5

I tabell 1 c har en presentert utviklingen i disponibel realinntekt for utvalgte lønnstakergrupper i industrien. Tallene for 1980—81 er preget av at en har basert beregningene på to ulike lønnsindekser. Høyeste lønnsindeks gir klart gunstigste utvikling i disponibel realinntekt. Det er meget usikkert om disse indeksene gir et representativt bilde av utviklingen på de ulike inntektsnivåene. Det er likevel neppe tvil om at tendensen fra 1970-årene med til dels langt gunstigere utvikling i disponibel realinntekt på lavere enn på høyere inntekts-trinn for disse grupper i det private arbeidsliv, er snudd i 1981.

Ifølge tabellen vil lønnstakergrupper med lønnsvekst 1980—81 som for ledende funksjonærer i industrien, dvs. 11,8 pst., få en økning i disponibel realinntekt. Lønnstakere med lønnsvekst som for industriarbeidere, dvs. 10 pst., vil på de fleste av de utvalgte inntekts-trinnene få en svak nedgang.

Det er utviklingen i årene 1980 og 1981 som har stått sentralt i inntektspolitikken i siste tariffperiode. Ses disse årene under ett, har barnefamilier med inntektsutvikling som for industriarbeidere opprettholdt sin kjøpekraft. En vil særlig understreke at grupper som har hatt fordelen av lavlønnsordningene mellom LO og N.A.F., har gjennom lavlønnsoppgjøret fått sin disponible realinntekt betydelig økt i to-års perioden.

I eksemplet med lavlønnsprofil er det tatt

utgangspunkt i en lønnstaker med en årslønn på 60 000 kroner i 1980 og som er ansatt i en bedrift hvor den gjennomsnittlige timelønn eksklusiv alle tillegg er lavere enn 75 pst. av industriens gjennomsnitt. Det er ikke regnet med noen lønnsglidning for disse gruppene. Følgende tillegg er tatt med:

- Generelt tillegg 1. april 1980 på 160 øre pr. time (179 øre fratrukket 19 øre til lavlønnsfondet).
- Lavlønnsstillegget 1. april 1980 på 3 kroner pr. time.
- Tillegg under garantiordningen 1. oktober 1980 på 152 øre pr. time.

Dette gir en lønnsvekst fra 1979 til 1980 på om lag 15 pst. Fra 1980 til 1981 har en under de samme forutsetningene beregnet lønnsveksten til 13 pst. for denne gruppen.

Av tabell 1 c ser en klart at disse lavlønns-tilleggene innebærer en sterk økning i kjøpekraften for de lavlønnte i 1980 og ytterligere forbedring i 1981.

Lønnstakere innen bedrifter med høyere gjennomsnittslønn enn i eksemplet vil få mindre lavlønnsstillegg.

Trygdetakere med minstepensjon

Trygdetakernes inntekter er blitt endret tre ganger i 1981. Både grunnbeløp og særtilleggs-satser er hevet i løpet av året. I januar ble grunnbeløpet hevet med 500 kroner til 17 400 kroner. I mai ble det hevet ytterligere 1 800 kroner til 19 100, og i oktober ble beløpet økt med 500 kroner til 19 600. På årsbasis er grunnbeløpet hevet med 12,2 pst.

Særtilleggssatsene ble hevet med 4 prosentenheter fra 1. mai til 48 pst. for enslige og 45 pst. for ektefeller, eller 90 pst. for ektepar samlet.

Pensjonister har rett til særfradrag ved skatteligningen på 16 500 kroner i 1981. Særfradraget sammen med et eventuelt kommunalt tilleggsfradrag gjør minstepensjonene skattefrie. Disponibel inntekt blir dermed lik minstepensjon. De gjennomsnittlige minstepensjoner i 1981 er på 27 882 kroner for enslige og på 45 067 kroner for ektepar. I 1980 var de på henholdsvis 24 345 kroner og 39 339 kroner. Det gir en vekst fra 1980 til 1981 på 14,5 pst. for enslige trygdetakere med bare minstepensjon og 14,6 pst. for trygdet ektepar med minstepensjon.

Selv med en prisstigning fra 1980 til 1981 på vel 13 ½ pst. vil trygdetakere som mottar bare minstepensjon ha hatt vekst i disponibel realinntekt.

Fordi utgiftsforholdene varierer sterkt vil de økonomiske forholdene for pensjonister med bare minstepensjon vise store vekslinger.

Foreløpig grunnlag for inntektsoppgjørene 1982

Tabell 1 c. Endring i disponibel realinntekt 1970—81 for lønnstakere i industrien. Årlig prosentvis endring.

Inntekt 1980	1970— 1981	1970— 1973	1973— 1977	1977— 1980	1977— 1978	1978— 1979	1979— 1980	1980— 1981
Med lønnsutvikling som for lavlønsbedrifter:								
60 000 kroner i 1980								
Enslig							2,4	0,4
Ektepar m/2 barn							5,0	0,6
Ektepar m/4 barn							5,8	0,0
Med lønnsutvikling som i gjennom- snitt for industriarbeidere:								
60 000 kroner i 1980								
Enslig	1,5	0,9	5,4	-1,7	-1,5	-2,5	-1,1	-1,8
Ektepar m/2 barn	2,1	1,3	4,6	0,4	0,5	-0,6	1,7	-1,2
Ektepar m/4 barn	1,8	0,5	3,7	1,2	1,4	0,3	3,1	-1,5
70 000 kroner i 1980								
Enslig	1,4	0,5	5,4	-2,0	-1,6	-2,7	-1,6	-0,9
Ektepar m/2 barn	1,9	0,6	4,9	0,2	0,3	-0,8	1,0	-0,8
Ektepar m/4 barn	1,7	0,0	4,1	1,2	1,1	0,1	2,3	-1,2
80 000 kroner i 1980								
Enslig	1,4	0,5	5,4	-2,2	-1,7	-2,8	-2,2	-0,1
Ektepar m/2 barn	1,8	0,4	5,0	-0,1	-0,1	-1,2	1,0	-0,3
Ektepar m/4 barn	1,7	-0,2	4,3	0,9	0,8	-0,4	2,2	-0,7
90 000 kroner i 1980								
Enslig	1,3	0,1	5,3	-2,5	-1,9	-2,9	-2,8	0,6
Ektepar m/2 barn	1,7	0,2	5,0	-0,5	-0,3	-1,4	0,3	0,2
Ektepar m/4 barn	1,6	-0,3	4,4	0,4	0,5	-0,5	1,5	-0,2
Med lønnsutvikling som for ledende funksjonærer i industrien:								
90 000 kroner i 1980								
Enslig	0,3	-1,3	3,7	-3,3	-1,3	-4,2	-4,4	2,3
Ektepar m/2 barn	0,8	-1,1	3,6	-1,2	0,1	-2,6	-1,2	1,6
Ektepar m/4 barn	0,8	-1,5	3,2	-0,2	0,9	-1,7	0,1	1,1
125 000 kroner i 1980								
Enslig	-0,3	-1,9	2,7	-3,9	-2,3	-4,5	-5,0	3,7
Ektepar m/2 barn	0,2	-1,6	3,1	-2,3	-0,8	-3,3	-2,9	2,5
Ektepar m/4 barn	0,3	-1,8	2,8	-1,4	-0,1	-2,5	-1,6	1,9
150 000 kroner i 1980								
Enslig	0,8	-2,6	1,9	-4,0	-2,2	-4,7	-5,1	4,4
Ektepar m/2 barn	-0,2	-2,3	2,3	-2,6	-1,2	-3,5	-3,2	3,3
Ektepar m/4 barn	-0,2	-2,4	2,1	-1,8	-0,5	-2,7	-2,1	2,8
175 000 kroner i 1980								
Enslig	-1,2	-3,4	1,4	-4,1	-2,7	-4,9	-4,8	4,9
Ektepar m/2 barn	-0,7	-3,0	1,7	-2,9	-1,3	-3,7	-3,6	3,8
Ektepar m/4 barn	-0,5	-3,0	1,5	-2,1	-0,7	-3,0	-2,5	3,2

Foreløpig grunnlag for inntektsoppgjørene 1982

Tabell 1 d. Den nominelle utviklingen i trygdedes minstepensjon 1970—81.

	Minstepensjon for enslige		Minstepensjon for ektepar	
	Indeks 1970=100	Årlig pst.vis endring	Indeks 1970=100	Årlig pst.vis endring
1971	114,0	14,0	115,7	15,8
1972	123,7	8,5	125,5	8,0
1973	133,7	8,1	135,5	8,0
1974	149,2	11,6	151,2	11,6
1975	170,4	14,2	172,9	14,4
1976	196,7	15,4	202,3	17,0
1977	227,5	15,7	236,7	17,0
1978	259,8	14,2	273,7	15,6
1979	278,9	7,4	295,8	8,1
1980	311,7	11,8	328,6	11,1
1981	357,0	14,5	376,5	14,6
1970—73		10,2		10,7
1973—77		14,2		15,0
1977—80		11,1		11,6
1970—81		12,3		12,8

Tabell 1 e. Endring i disponibel realinntekt 1970—1981 for trygdede med minstepensjon. Årlig prosentvis endring.

	1970— 1981	1970— 1973	1973— 1977	1977— 1980	1977— 1978	1978— 1979	1979— 1980	1980— 1981
Enslig	3,2	3,0	4,0	3,1	5,6	2,4	1,4	0,8
Ektepar	3,7	3,4	4,7	3,6	7,0	3,1	0,8	0,8

Lønnstakere i offentlig virksomhet

Beregningsutvalget har også på vanlig måte foretatt beregninger over utviklingen i disponibel realinntekt for lønnstakere i statlig virksomhet med inntektsutvikling som for fire utvalgte grupper, jfr. tabell 1 f.

Anslagene for den nominelle lønnsutviklingen i tabellen bygger på tall for gjennomsnittlig lønnsnivå. En må være oppmerksom på at endringer i de gjennomsnittlige lønnstallene vil bli påvirket av endringer i sammensetningen av gruppene. Dersom andelen av stillinger med lavere lønn øker fra ett år til et annet, vil anslaget for lønnsstigningen bli trukket

nedover, mens en økning i andel stillinger med høyere lønn vil trekke det oppover.

Beregningene bygger på samme virkninger av skatter og på samme prisutvikling som beregningene for lønnstakere i industrien.

Beregningene som er gjengitt i tabell 1 g viser at offentlig tilsatte får en bedre utvikling i disponibel realinntekt fra 1980—1981 enn industriarbeidere på samme inntektsnivå og med gjennomsnittlig lønnsvekst.

I forhold til industriansatte med lønnsvekst som for ledende funksjonærer, kommer offentlig ansatte dårligere ut.

Foreløpig grunnlag for inntektsoppgjørene 1982

Tabell 1 f. *Utviklingen i nominell lønnsinntekt før skatt for utvalgte grupper i statlig virksomhet.*

	Kontorass./ kontorfullmektig		Fagarbeider i Televerket og NSB		Førstesekr./ konsulent/ førstekons.	Ekspedisjonssjef/ underdirektør/ byråsjef	
	Indeks 1973=100	Årlig pst.vis endring	Indeks 1973=100	Årlig pst.vis endring	Årlig pst.vis endring	Indeks 1973=100	Årlig pst.vis endring
1974	112,6	12,6	111,2	11,2		110,4	10,4
1975	132,6	17,8	130,3	17,2		130,2	17,9
1976	148,5	12,0	144,9	11,2		141,6	8,8
1977	161,6	8,8	157,5	8,8		150,4	6,2
1978	175,2	8,4	171,2	8,7	6,6	159,7	6,2
1979	179,2	2,3	174,5	1,9	2,2	162,2	1,6
1980	201,6	12,5	193,0	10,6	7,8	178,4	10,0
1981	231,6	14,9	220,8	14,4	9,6	188,7	5,8
1973—77		12,7		12,0			10,7
1977—80		7,6		7,0	5,5		5,9
1973—81		11,1		10,4			8,3
Gjennomsnittlig årslønn i 1980 kr.	66 600		77 000		102 200	148 300	
Antall lønnstakere i 1979	13 157		4 188			675	

Tabell 1 g. *Utviklingen i disponibel realinntekt for grupper i statlig virksomhet 1973—1981. Gjennomsnittlig årlig vekst. Prosent.*

	1973— 1981	1973— 1977	1977— 1980	1977— 1978	1978— 1979	1979— 1980	1980— 1981
<i>Inntekt 66 600 kroner i 1980.</i>							
Inntektsutvikling som for kontorassistent/kontorfullmektig:							
Enslig	1,4	4,1	-2,3	-1,5	-3,6	0,2	2,4
Ektepar med 2 barn	2,0	3,7	-0,1	0,3	-1,7	3,0	2,1
Ektepar med 4 barn	2,1	3,1	1,0	1,1	-0,7	4,1	1,3
<i>Inntekt 77 000 kroner i 1980.</i>							
Inntektsutvikling som for fagarbeider i Televerket og NSB:							
Enslig	1,1	3,7	-2,7	-1,6	-4,0	-1,6	2,7
Ektepar med 2 barn	1,7	3,4	-0,6	0,1	-2,4	1,3	2,5
Ektepar med 4 barn	1,8	2,9	0,4	0,9	-1,4	2,5	1,7
<i>Inntekt 102 200 kroner i 1980.</i>							
Inntektsutvikling som for førstesekretær/konsulent/førstekonsulent:							
Enslig			-4,2	-3,4	-4,4	-4,5	1,2
Ektepar med 2 barn			-2,2	-2,0	-2,8	-1,7	0,4
Ektepar med 4 barn			-1,3	-1,2	-3,0	-0,4	—
<i>Inntekt 148 300 kroner i 1980.</i>							
Inntektsutvikling som for ekspedisjonssjef/underdirektør/byråsjef:							
Enslig	-1,2	1,0	-4,6	-4,1	-5,1	-3,8	1,3
Ektepar med 2 barn	-0,5	1,5	-3,3	-2,8	-3,9	-2,2	0,4
Ektepar med 4 barn	-0,3	1,3	-2,4	-2,1	-3,1	-1,1	—

KAPITTEL 2

Prispolitikk og prisregulering**1. PRISREGULERING**

Bestemmelsene om prisstopp fra 15. september 1978 ble fra 1. januar 1980 avløst av midlertidige forskrifter av 23. november 1979 om prisberegning og meldeplikt. Lov om innteksregulering avløste fra årsskiftet inntektsstopp. Loven gjelder fram til 31. mars 1982.

Forskriftene av 23. november 1979 skulle motvirke at prisene ble satt høyere enn det som var strengt nødvendig ut fra bedriftenes kostnader. Bestemmelsene tok utgangspunkt i lovlig pris pr. 31. desember 1979, og ga adgang til å gjøre tillegg for stigning i visse kostnader som påløp etter 31. desember 1979. De viktigste endringene i forhold til tidligere forskrifter var at også hjelpestoffer (f.eks. elektrisk kraft, drivstoff m.v.) ble godtatt som grunnlag for pristillegg, mot før bare råvarer, halvfabrikata m.v. Det ble også gjort noen flere unntak. Med virkning fra 1. januar 1980 ble det også fastsatt prisbestemmelser om priser og avgifter på kommunale ytelser, for elektrisk kraft og for husrom som ikke nyttes til bolig.

Ved utgangen av 1980 hadde de ekstraordinære prisreguleringene stått ved lag i 2 ½—3 år. Det ble varslet i Nasjonalbudsjettet for 1981 at reguleringene ville bli avvirket i 1981. Ved forskrifter av 21. november 1980 ble det så fastsatt bestemmelser om meldeplikt for pris- og avanseforhøyelser, samtidig som forskriftene av 23. november 1979 falt bort. Forskriftene inneholdt bestemmelser om meldeplikt for produsenter og importører med omsetning større enn 15 mill. kroner pr. år, og for avanseforhøyelser i veiledende videresalgspriser. Statens pristilsyn fikk fullmakt til å etablere meldeplikt for tjenesteytende bedrifter. Forskriftene hadde som utgangspunkt at de ervervsdrivende selv skulle kunne fastsette sine priser og avanser. Men prismyndighetene skulle føre tilsyn med prisutviklingen, bl.a. gjennom meldinger fra de ervervsdrivende om pris- og avanseforhøyelser. Det ble derfor fastsatt relativt detaljerte retningslinjer som ville bli lagt til grunn ved prismyndighetenes vurdering av pristilleggene, og i forbindelse med kontroll.

I St. meld. nr. 69 for 1980—81 om bl.a. retningslinjer for prismyndighetenes arbeid i 1981, ble det uttalt at arbeidet med å fremme virksom konkurranse og motvirke skadevirkninger av konkurranseregulerende samarbeid, ville få økt betydning når de direkte prisreguleringer ble trappet ned. Gjeldende forskrifter på dette området skal vurderes, det samme gjelder de unntak og dispensasjoner som er gitt.

Ved midlertidige forskrifter av 14. august 1981 ble prisstopp innført med virkning fra 3. august. Om bakgrunnen for tiltaket heter det bl.a. i Forbruker- og administrasjonsdepartementets foredrag til forskriftene:

«Slik utviklingen har vært både internasjonalt og i vår egen økonomi, har Regjeringen funnet det nødvendig med ekstraordinære tiltak for å sikre den økonomiske utvikling og en rimelig prisstabilitet i tiden framover. Sentralt i denne sammenhengen står avslutningen av vårens inntektsoppgjør og hensynet til konkurransevnen. De prispolitiske tiltak som Forbruker- og administrasjonsdepartementet nå foreslår er ledd i et opplegg for å bevare konkurransevnen og derved også trygge sysselsettingen.

Med bakgrunn i denne situasjonen ble pris- og kostnadsutviklingen drøftet i Regjeringens kontaktutvalg i møte 6. august 1981, særlig med henblikk på indeksbestemmelsene i årets tariffavtaler. Det ble tatt til etterretning at en burde søke å unngå et indeksoppgjør av et omfang som svekket konkurransevnen og sysselsettingen i konkurranseutsatt virksomhet og at dette hensyn isolert sett tilsier at det er ønskelig å unngå nominelle inntekstillegg under høstens indeksoppgjør. Drøftingene viste imidlertid at en bare kunne komme fram til en slik løsning dersom den ble kombinert med offentlige tiltak som også ga en akseptabel utvikling i disponibel realinntekt for yrkesaktive.

Forutsatt at partene godtok en løsning uten nominelle indekstillegg, erklærte Regjeringens representanter i utvalget at Regjeringen ville fremme forslag om generell prisstopp for perioden 3. august—31. desember 1981 og skatteløstelser i 1981.»

Gjeldende prisstopp vil bli opphevet fra 1. januar 1982. For 1982 er det varslet at det så langt mulig legges opp til en fri markeds-tilpasning av prisene, og at arbeidet med konkurransespørsmål trappes opp. Det er videre

Foreløpig grunnlag for inntektsoppgjørene 1982

varslet at det vil bli innført en meldepliktsordning. Meldingene skal i prinsippet skje ved etterhåndsmeldning, og skal i første rekke danne grunnlag for vurdering av prisutviklingen på ulike områder. De skal også benyttes som grunnlag for konkrete analyser av prisberegningen i de enkelte bedrifter som får meldeplikt.

2. UTVIKLINGEN I PRISINDEKSENE

Etter en betydelig demping av prisstigningen gjennom 1978 og 1979, har prisstigningen skutt ny fart gjennom 1980 og 1981. For detaljer om prisstigningen i seinere år, vises det til Beregningsutvalgets rapport våren 1981. I gjennomsnitt for de 10 første måneder i år var konsumprisindeksen 14,0 pst. høyere enn tilsvarende periode i fjor. Beregningsutvalget anslår den gjennomsnittlige prisstigningen fra 1980 til 1981 til noe over 13,5 pst. Prisstigningstakten har avtatt noe utover året. Stigningen siste 12 måneder regnet fra oktober 1980 til oktober 1981 var 12,6 pst.

Prisutviklingen i 1981 er blitt sterkere enn tidligere antatt. Et forsøk på å analysere årsakene til dette er gjort i avsnitt 2.3 Faktorer bak den sterkere prisstigningen i 1981.

Både i Norge og innen OECD-området var prisstigningen i 1980 sterkere enn året før, jfr. tabell 4 b i kapittel 4. Mot slutten av 1980 var imidlertid prisstigningstakten i en rekke OECD-land avtakende. Fra 1980 til 1981 vil Norge antakelig komme ut med en prisstigning som er sterkere enn for OECD-området totalt og for gjennomsnittet for våre handelspartnere.

Prisutviklingen fra 1980 til 1981 har vært preget av skatteomleggingen i 1980 med overgang til indirekte skatter og subsidieavvikling. Omlag 2 pst. av prisøkningen kommer således fra økte avgifter og reduserte subsidier på matvarer.

Tabell 2 a viser utviklingen i konsumprisindeksen fordelt etter leveringssektor for perioden november 1979—november 1980.

Tabell 2 a. Konsumprisindeksen — Varer og tjenester etter leveringssektor

	Vekt %/00	Endring i pst.	
		Okt. 1979— okt. 1980	Okt. 1980— okt. 1981
Total	1 000,0	12,9	12,6
1. Jordbruksvarer	118,0	13,6	19,2
1.1 Mindre bearbeidde	72,8	13,6	19,1
1.2 Mer bearbeidde	45,2	13,5	19,3
2. Fiskevarer	13,4	13,1	26,3
3. Andre norskproduserte konsumvarer	353,2	17,5	13,4
3.1 Lite påvirket av verdensmarkedets priser	115,2	12,0	13,9
3.2 Påvirket av verdensmarkedet p.g.a. stort importinnhold eller råstoffpris bestemt på verdensmarkedet	104,6	32,1	11,9
3.3 Påvirket av verdensmarkedet p.g.a. konkurranse fra utlandet	133,4	10,3	14,4
4. Importerte konsumvarer	250,8	7,8	6,8
4.1 Uten norsk konkurranse	139,9	5,9	5,9
4.2 Med norsk konkurranse	110,9	10,0	8,1
5. Husleie	81,2	9,8	10,2
6. Andre tjenester	183,4	11,9	14,7
6.1 Med arbeidslønn som dominerende priskomponent	59,6	12,2	11,9
6.2 Også med andre viktige priskomponenter	123,8	11,6	16,0

Kilde: Statistisk ukehefte.

Prisene på bl.a. mineraloljeprodukter, og gull- og sølvvarer steg sterkt gjennom 1979 og 1980. Disse varene går inn under posten 3.2 «Norsk-produserte varer påvirket av ver-

densmarkedet p.g.a. stort importinnhold etc.». Som en ser av tabellen hadde denne gruppa den sterkeste stigningen i perioden oktober 1979—oktober 1980. I 1981 har utviklingen

Foreløpig grunnlag for inntektsoppgjørene 1982

vært mer på linje med utviklingen forøvrig. Importerte konsumvarer har bidratt moderat til prisstigningen i det seinere.

Tabell 2b viser utviklingen i produsentprisindeksen. Siste året, målt

over perioden oktober 1980—oktober 1981, steg denne indeksen med 9,7 pst. I gjennomsnitt for de 10 første månedene i år var produsentprisindeksen 10,7 pst. høyere enn tilsvarende periode i fjor.

Tabell 2 b. *Produsentprisindeksen. Stigning i prosent.*

	Jan.—okt. 1980— jan.—okt. 1981	Okt. 1980— okt. 1981
Bergverksdrift	13,8	10,4
Industri	10,3	9,1
Tobakk, næringsmidler, drikkevarer	17,9	17,2
Tekstilvarer, bekledn.varer, lær og lærvarer	7,4	6,1
Trevarer	9,5	4,3
Treforedling, grafisk prod. og forlagsvirksomhet	10,2	9,1
Kjem. prod., mineralolje, kull, gummi og plastprod.	13,1	9,8
Mineralske produkter	16,2	11,5
Metaller	-0,6	1,7
Verkstedprodukter	7,9	6,8
Kraftforsyning	14,3	16,2
Totalt	10,7	9,7

3. FAKTORER BAK DEN STERKERE PRISSTIGNINGEN I 1981

Prisstigningen i 1981 har vært sterkere enn i nesten alle andre år i etterkrigstiden. Bare fra 1950 til 1951 var den gjennomsnittlige veksten i konsumprisene sterkere mellom to påhverandre følgende år. Allerede i utgangspunktet var det grunn til å regne med en forholdsvis sterk prisstigning fra 1980 til 1981. Under tarifforhandlingene på våren 1981 la partene til grunn et anslag for prisstigningen på 11,5 pst. Det var da bl.a. regnet med at omleggingen av skattesystemet fra skatt på inntekt til skatt på forbruk isolert sett ville føre til en prisstigning på om lag 2,5 pst.

Det har etter hvert blitt klart at prisstigningen fra 1980 til 1981 blir om lag 2—2,5 pst. sterkere enn det som var partenes forutsetninger under forhandlingene på vårparten. Dette er bakgrunnen for at Landsorganisasjonen i et brev 12. august 1981 til Forbruker- og administrasjonsdepartementet ba om å få foretatt en analyse av årsakene til den sterkere prisstigningen i 1981. Landsorganisasjonen antydte i brevet Beregningsutvalget som et hensiktsmessig organ for dette. Departementet ba så utvalget foreta en slik analyse som del av arbeidet i høst.

Beregningsutvalget har derfor sett det som en viktig del av arbeidet med den foreløpige rapporten for 1982, å forsøke å klarlegge nærmere hvilke faktorer som har bidratt til den særlig sterke prisstigningen fra 1980 til 1981. Det er innhentet informasjon om pris-

utviklingen fra Statistisk Sentralbyrå etter forholdsvis detaljerte vareinndelinger både for importerte varer, norskproduserte varer, engrosomsetningen og konsumomsetningen. Beregningsutvalget har også konsultert Prisdirektoratet, som på oppfordring har foretatt en undersøkelse av utviklingen i avansesatsene i detaljhandelen (vedlegg 1). I tillegg har utvalget forsøkt å vurdere de beregningene Finansdepartementet la til grunn ved utarbeidelse av Regjeringens nasjonalbudsjett for 1982. Nedenfor vil Beregningsutvalget legge fram den vurdering det har av dette materialet og de konklusjoner som utvalget foreløpig mener å kunne trekke om prisstigningen fra 1980 til 1981.

Etter Beregningsutvalgets mening kan det være hensiktsmessig å skille mellom uttrykkene «årsaker til prisstigningen» og «faktorer bak prisstigningen». Med årsaker til prisstigningen tenker en ofte på en eller flere ytre hendelser som via det økonomiske systemet fører til en bestemt prisstigning. Slike ytre hendelser kan være bestemt utenfor Norge, f.eks. økte olje- og råvarepriser, men kan også være politisk bestemte i Norge, f.eks. valutakursendringer, pris- og lønnsstopp, utgiftsbegrensende tiltak o.l. For å vite virkningene av disse tiltakene og dermed hvor mye de bidrar med til prisstigningen, må en foruten å kjenne de ytre hendelsene også ha en teori eller en modell for hvordan prismekanismene i Norge virker. Her kan det være en rekke ulike syn, og hvilke årsaker en til slutt ender

Foreløpig grunnlag for inntektsoppgjørene 1982

opp med for prisstigningen, vil avhenge av hvilken teori en finner realistisk. Med å finne faktorer bak prisstigningen tenker en seg derimot i første rekke å danne seg et bilde av hvilken utvikling i importpriser, lønninger, driftsresultat, produktivitet, avgifter, subsidier o.l. som summerer seg opp til den prisstigningen en forventer eller eventuelt kan beregne. En tar ikke sikte på å forklare hvorfor faktorene har hatt en slik utvikling. For tidligere år vil slik informasjon i prinsippet være ivaretatt i nasjonalregnskapet. Men for 1981 er en slik oppgave mye vanskeligere; det foreligger ingen nasjonalregnskapstall for dette året, for enkelte deler av korttidsstatistikken rekker informasjonen bare fram til de 8—9 første månedene, og for viktige indikatorer som lønninger i varehandel og tjenesteytende næringer foreligger det knapt nok noen statistikk for 1981 i det hele tatt. Beregningsutvalget har derfor først og fremst konsentrert seg om å forsøke å danne seg et konsistent bilde av utviklingen i priser og inntekter i 1981.

Utviklingen i enkelte prisindekser

En sammenlikning av utviklingen i konsumprisindeksen med utviklingen i de andre viktigste prisindeksene som beregnes — importprisindeksen, produsentprisindeksen og engrosprisindeksen — vil kunne gi visse indikasjoner på om det er innenlandske eller utenlandske faktorer som har bidratt mest til den særlig sterke prisstigningen og om det eventuelt er forhold på produksjonssiden eller handelssiden som er av stor betydning. I figur 2.1 er det gjengitt samlet prisvekst for hvert av de siste fire årene etter disse indeksene. I disse årene sett under ett har de tre siste indeksene i stor grad fulgt hverandre, mens importprisstigningen har vært noe lavere. Total prisvekst i prosent for de enkelte indeksene fra 1977 til 1981 har vært¹⁾:

Importprisindeks:	38
Produsentprisindeks:	40
Engrosprisindeks:	47
Konsumprisindeks:	44

I 1978 var stigningen i konsumprisindeksen sterkere enn stigningen i de tre andre indeksene, mens i 1979 og i 1980 var bildet motsatt. I 1981 var veksten i konsumprisene igjen sterkere. Konsumprisstigningen fra 1980 til 1981 var etter tall for de tre første kvartalene 2—3 prosentpoeng høyere enn økningen i produsent- og engrosprisindeksen.

¹⁾ Veksten fra 1980 til 1981 er satt lik den faktiske økningen fra de 9 første månedene i 1980 til samme periode i 1981. For importprisene er det benyttet tallene fra tabell 4 d.

En svakhet ved sammenlikning av totalindeksene for import, norsk produksjon, engros-handel og konsum er at de til dels omfatter svært ulike varer. Importprisindeksen omfatter ikke bare konsumvarer og vareinnsats til konsumvareproduksjon, men også vareinnsats til eksportvareproduksjon, vareinnsats til investeringsvareproduksjon og ferdige investeringsvarer. Likeledes omfatter produsentprisindeksen eksportvarer og investeringsvarer, og engrosprisindeksen inkluderer investeringsvarer. Konsumprisindeksen inneholder i tillegg til varer også tjenester, noe ingen av de andre indeksene gjør. Det kan derfor være nyttig å supplere informasjonen fra figur 2.1 med oppgaver over prisveksten etter delindekser fra hver av de fire indeksene. Tall for dette er gjengitt i tabell 2 c.

Ved sammenlikning av disse delindeksene må en imidlertid være klar over at de følger ulike vare- og næringsinndelinger. Importprisindeksen og engrosprisindeksen følger riktignok begge SITC-inndelingen og skulle dermed langt på vei være sammenliknbare. Men konsumprisindeksen har sin egen inndeling i konsumgrupper, og produsentprisindeksen følger næringer og ikke varer. En sammenlikning vanskeliggjøres også av at for enkelte av delindeksene fra engrosprisindeksen og produsentprisindeksen, er tallet på representantvarer så lavt at feilmarginene er spesielt store.

Likevel mener Beregningsutvalget at en sammenlikning av enkelte delindekser fra disse fire indeksene, bekrefter det inntrykk en sitter igjen med fra figur 2.1. Den sterke stigningen i 1981 i konsumprisene må i alt overveiende grad skyldes innenlandske forhold, mens den svake prisstigningen fra importerte varer i betydelig grad må ha virket dempende på prisstigningen.

En sammenlikning av stigningen i delindeksene for engros-handel og konsum for 1981 peker også i retning av at en vesentlig faktor bak den sterke økningen i konsumprisene kan ha vært avanseutviklingen i varehandelen for flere viktige varer. For de delindeksene som er gjengitt i tabellen, unntatt delindeksene for kjøretøyer og for drikkevarer og matvarer, var prisstigningen i 1981 betydelig sterkere ved konsumhandelen enn ved engros-handelen.

Prisdirektoratets vurderinger

På oppfordring fra Beregningsutvalget har Prisdirektoratet ved Økonomikontoret forsøkt å vurdere avansesatsene i detaljhandelen og dels engros-handelen i 1981 mot satsene i 1980. Også for industriproduksjon og tjenesteproduksjonen utenom varehandel har Prisdirek-

toratet forsøkt å vurdere utviklingen, men her har en bare i liten utstrekning hatt konkrete undersøkelser å bygge på. Prisdirektoratets rapport er gjengitt i vedlegg 1.

Prisdirektoratets kilde har vært meldinger fra bedriftene til Direktoratet og Statens pristilsyn og undersøkelser i bedriftene foretatt av Pristilsynet. Varene som undersøkelsen omfatter, utgjør om lag halvparten av det private forbruket. De største gruppene er kjøtt og diverse matvarer, bекledningsartikler og tekstiler, bil, bensin og olje, møbler og skotøy. Av tjenester omfatter undersøkelsen bare konkret bilverksteder og sjåførskoler.

Prisdirektoratet oppsummerer sin undersøkelse med at enkelte avansesatser i varehandelen har økt etter årsskiftet 1980/81. Undersøkelsen tyder på at dette særlig har vært tilfelle for klær og møbler. Også for de tjenestepostene som undersøkelsen omfatter, har påslagene økt. Men Prisdirektoratet finner ikke noe som tyder på at avansesatsene har økt så mye som enkelte av prisindeksene i tabell 2 c skulle tyde på. En sammenlikning vanskeliggjøres imidlertid av at Prisdirektoratets undersøkelser for de fleste varene tar utgangspunkt i avansesatsene ved utgangen av 1980. Oppgavene for prisindeksene er derimot hentet fra de ni første månedene av året.

Finansdepartementets anslag

I forbindelse med utarbeidelsen av Regjeringens nasjonalbudsjett for 1982 har Finansdepartementet forsøkt å vurdere i hvilken grad ulike faktorer har bidratt til prisstigningen i 1981. I dette arbeidet la Finansdepartementet til grunn en stigning i konsumprisene på 13 ½—14 pst. fra 1980 til 1981, og utviklingen i konsumprisindeksen fram til Beregningsutvalgets rapport ble skrevet, tydet på at dette var en rimelig prognose. For å beregne bidraget fra ulike faktorer har Finansdepartementet benyttet planleggingsmodellen MODIS IV og har på grunnlag av oppgaver i korttidsstatistikken laget anslag på vekst fra 1980 til 1981. Driftsresultatet i næringer som kan overvelte økte kostnader i prisen er beregnet residualt. I vedlegg 2 er det gitt en nærmere beskrivelse av den prognoseteknikk Finansdepartementet har anvendt.

Etter Finansdepartementets anslag har økte importpriser og økte lønnskostnader bidratt med henholdsvis 1,7 og 2,3 prosentpoeng til den samlede vekst i konsumprisindeksen fra 1980 til 1981. Reduksjonen i subsidiene og økte avgifter fra årsskiftet 1980/81 er beregnet å ha gitt en økning i konsumprisindeksen på 1,8 prosentpoeng, mens stigningen i offentlig regulerte priser, jordbrukspriser, husleie

og priser som antas å bli bestemt på verdensmarkedet er beregnet å ha bidratt med 5,3 prosentpoeng. En svak produktivitetsutvikling er anslått å ha bidratt lite til å dempe prisveksten. Resten av stigningen i konsumprisindeksen, om lag 2,5 pst., har Finansdepartementet som en restpost tilbakeført til økte driftsresultatandeler i første rekke i skjermede næringer. Tallet må ses på bakgrunn av at en økning i driftsresultatet som ville gitt uendret fordeling av faktorinntektene fra 1980 til 1981, ville isolert sett ha bidratt med om lag ett prosentpoeng til økningen i konsumprisene.

Oppsummering

Den særlige prisstigningen i 1981 ser etter Beregningsutvalgets vurdering ut til å skrive seg fra betydelig vekst i de fleste prisbestemmende faktorer. Lønningene har økt forholdsvis sterkt. Viktige offentlige regulerte priser har vokst sterkere enn vanlig. Den indirekte beskatningen ble økt betydelig rundt årsskiftet 1980/81, noe som må ses i sammenheng med skatteomleggingen.

Om vi skal analysere årsakene til den sterkere prisstigningen, må utviklingen i disse faktorene likevel ses i sammenheng med hva som opprinnelig ble lagt til grunn. I en slik sammenheng synes bidraget fra lønnsutviklingen å ha vært om lag på linje med de opprinnelige forutsetninger. Bl.a. på grunn av omleggingen av vektgrunnlaget i konsumprisindeksen, har subsidieendringene og avgiftsendringene gitt mindre prisutslag enn opprinnelig antatt. Importprisstigningen har virket dependende på prisutviklingen også vurdert i forhold til de opprinnelige forutsetninger. Det materialet Beregningsutvalget har fått seg forelagt og analysert, tyder derfor på at det må ha funnet sted en økning i avansesatsene eller driftsresultatets andeler av verdiskapingen. Dette er også i samsvar med den betydelige økning i driftsresultatene som synes å ha funnet sted i skjermede og hjemmekonkurrerende næringer, som omtalt i kap. 1.3. Delindeksene for engros- og konsumprisindeksen gir f.eks. klart inntrykk av at dette må ha skjedd innenfor detaljhandelen med viktige forbruksvarer og trolig også i enkelte tjenesteproduerende næringer.

Beregningsutvalget understreker usikkerheten som en slik analyse nødvendigvis må være beheftet med. Men utvalget ser det som vanskelig å danne et konsistent bilde av den sterkere prisstigningen i 1981 uten å anta at avansesatsene eller driftsresultatets andeler av inntekten har økt vesentlig, kanskje først og fremst i de tjenesteytende næringene.

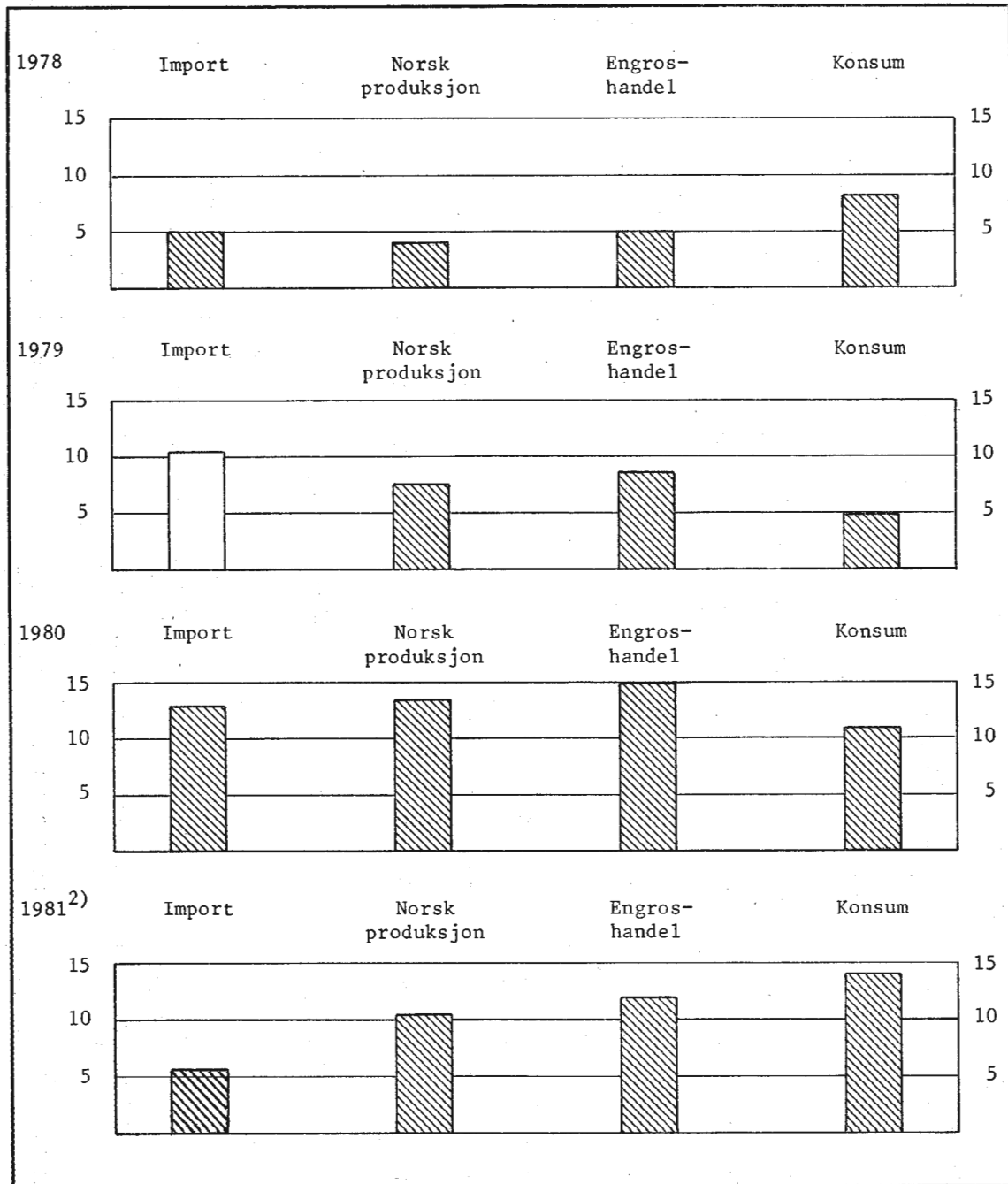
Tabell 2 c. Sammenlikning av prisstigningen etter importprisindeksen, produsentprisindeksen, engrosprisindeksen og konsumprisindeksen for enkelte varer

Prosentvis prisvekst fra foregående år.

Importprisindeks					Produsentprisindeks					Engrosprisindeks					Konsumprisindeks						
SITC Navn	1978	1979	1980	1981 ¹⁾	Næringsgruppe	Navn	1978	1979	1980	1981 ²⁾	SITC Navn	1978	1979	1980	1981 ²⁾	Konsumgruppe	Navn	1978	1979	1980	1981 ²⁾
732 Motorkjøretøyer	16,1	3,9	-2,1	3,2							732 Motorkjøretøyer	11,5	6,2	5,6	4,9	61 Kjøp av egne transp.midl.		12,0	11,5	4,8	3,9
725 Elektriske husholdningsapparater	11,9	5,9	7,3	-1,0	383 Prod. av elektriske app. og materiell		3,0	4,3	9,7	7,4	725 Elektriske husholdningsapparater	4,1	5,3	5,7	5,6	43 Komfyrer, kjølesk. o.a. elektrisk utstyr		3,3	5,3	8,8	10,3
82 Møbler	7,9	10,4	3,3	1,3	332 Prod. av møbler og innredning av tre		5,2	3,2	7,8	8,5	82 Møbler	7,3	4,6	9,9	9,2	41 Møbler og golvtepper		6,0	2,7	9,8	19,4
332 Mineralolje-produkter	2,8	56,2	35,4	20,2	353 Raff. av jordolje		3,1	20,2	45,3	22,0	332 Mineralolje-produkter	4,2	38,5	47,0	20,5	322 Petr. og fyr. olje m.v.		5,0	16,3	53,7	31,2
85 Skotøy	22,6	15,6	6,8	-6,0	324 Prod. av skotøy		7,0	7,7	9,0	8,1	85 Skotøy	4,2	5,5	6,0	5,1	23 Sko og skorep.		10,4	9,2	11,7	10,7
84 Klær og hodeplagg	8,8	9,2	8,9	4,2	322 Prod. av klær unntatt skotøy		6,1	3,5	5,3	5,7	84 Klær	3,7	5,4	6,4	6,4	21 Bekledningsart.		8,4	4,6	9,5	12,3
					313 Prod. av drikkevarer		7,8	1,1	4,0	19,2	11 Drikkevarer	7,9	1,7	4,5	18,4	11 Drikkevarer		8,9	1,1	4,1	23,5
07 Kaffe, te, kakao, krydderier	-6,7	-6,8	8,2	-13,6							07 Kaffe, kakao, sjok., te og krydderier	-3,5	-0,7	6,8	-3,0	08 Kaffe, te, kakao, kokesjokolade		-6,2	-9,5	6,2	-12,7
					311 Prod. av næringsmidler		6,6	4,1	8,8	19,3	02 Mjølksmør, ost og egg	5,6	4,7	9,8	13,8	03 Mjølksfløte, ost og egg		6,1	7,0	11,2	21,7
					311 Prod. av næringsmidler		6,6	4,1	8,8	19,3	01 Kjøtt og kjøttvarer	10,3	5,1	8,8	28,0	01 Kjøtt, kjøttvarer og fleisk		10,0	5,6	7,4	20,4
332 Mineralolje-produkter	2,8	56,2	35,4	20,2	353 Raff. av jordolje		3,1	20,2	45,3	22,0	332 Mineralolje-produkter	4,2	38,5	47,0	20,5	621 Bensin og olje		10,1	6,7	30,5	19,3

¹⁾ Prisvekst fra første halvår 1980 til første halvår 1981.

²⁾ Prisstigning fra de tre første kvartalene i 1980 til samme periode i 1981.

Figur 2.1. Prisstigning i pst. etter totalindeksene for import¹⁾, norsk produksjon, engros-handel og konsum

¹⁾ Import i alt unntatt skip.

²⁾ Vekst fra de 9 første månedene i 1980 (for importprisindeksen de 6 første månedene) til samme periode i 1981.

KAPITTEL 3

Utviklingen i Norges konkurranseevne

1. KURSUTVIKLINGEN FOR NORSKE KRONER

I rapport nr. 1 fra mars 1980 fra Det tekniske beregningsutvalg for inntektsoppgjørene er det gitt utførlig omtale av kursutviklingen i de seinere årene, både når det gjelder utviklingen i kronens internasjonale totalverdi i gjennomsnitt (effektiv verdi) og utviklingen for en del sentrale valutaer.

Valutamarkedet har i 1981 vært preget av sterke kurssvingninger. Fram til august steg kursen på amerikanske dollar mot vest-europeiske valutaer, spesielt tyske mark. I dette tidsrommet styrket dollaren seg nær 30 pst. i forhold til tyske mark. Denne kursstigningen fulgte etter en stigning på ca. 12 pst. i siste halvdel av 1980. Kursbevegelsen må bl.a. ses i sammenheng med det høye amerikanske rentenivået og kapitalbevegelser mot dollar.

Den norske krone depresierte ikke like mye mot amerikanske dollar som andre europeiske valutaer. Fra årsskiftet og fram til midten av august var depresieringen av norske kroner mot dollar ca. 22 pst. Japanske yen fulgte i stor grad dollarens bevegelser, men mot de fleste andre valutaer styrket den norske krone seg. Se figur 3.1. Fra august har kursutviklingen stort sett går i motsatte retninger med markert kursoppgang for tyske mark og sveitsiske franc og nedgang for dollar. Dollarutviklingen har imidlertid ikke vært entydig de siste månedene. Nedgangen siden august har vært avbrutt av relativt sterke, men kortvarige, oppsving i kursen.

De siste månedene har det også skjedd flere devalueringer og revalueringer. Sverige devaluerte 14. september ved å sette opp verdien på andre valutaer med 10 pst. Sammen med flere andre tiltak er devalueringen ment å bidra til en bedring i svensk industrikonkurranseevne. Den 4. oktober ble det i et samordnet opplegg i EF foretatt kursendringer for fire av valutaene. Tyske mark og nederlandske gylden revaluerte med 5,5 pst., mens franske franc og italienske lire devaluerte med 3 pst. Kursendringene kan være en følge av økt spenning innen det europeiske valuta-

system, EMS, som de fleste valutaene innen EF er knyttet til.

Et samlet bilde av utviklingen i kronens internasjonale verdi — den såkalte effektive kurs — i årene 1973 til 1981 er vist i figur 3.2. Tallene er framkommet ved at en har veid sammen kronekursen i forhold til 17 enkeltvalutaer for våre viktigste konkurrenter. I figuren betyr stigende kurve øking i kronas internasjonale verdi, og fallende kurve nedgang i kronas verdi.

Figuren viser at kronens internasjonale verdi har hatt en viss nedgang fra 4. kvartal i fjor til 3. kvartal i år. Dette er i første rekke en virkning av den sterke stigningen i dollarkursen fram til august i år.

På årsbasis regnet fra 1980 til 1981 ligger det også an til en viss nedgang i den norske kronens internasjonale verdi når den måles som i figur 3.2.

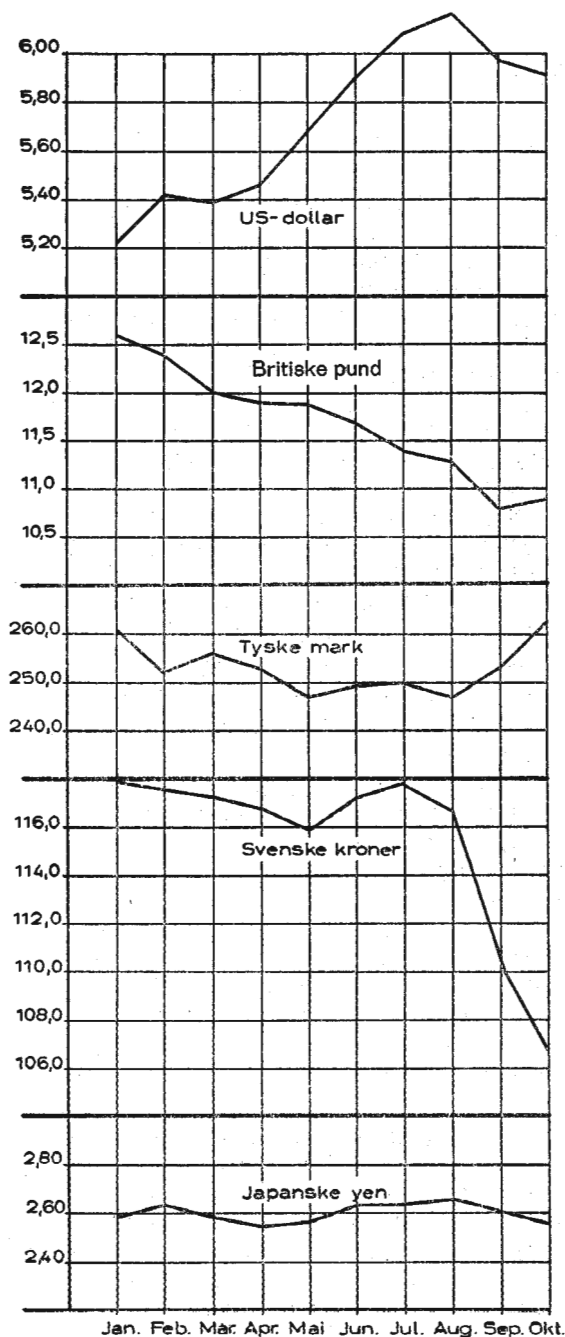
Generelt er kronens kurssvingninger dempet i forhold til de svingninger andre valutaer er utsatt for. Det skyldes den valutakurven Norge etablerte i desember 1978, som holder kronens verdi noenlunde fast i forhold til et veid gjennomsnitt av valutaene til våre viktigste handelspartnere. De bevegelsene kurvindeksene har hatt i 1981, viser for øvrig det samme bilde av valutakursutviklingen som i figur 3.2. Kurvindeksen har hittil i 1981 vist en lavere kroneverdi enn gjennomsnittlig i 1980.

Ved beregningene av konkurranseevnen i neste avsnitt, jfr. tabell 3 b., er kursendringene veid sammen med såkalte IMF-vekter. Med dette vektsystemet ble det i Nasjonalbudsjettet 1982 beregningsmessig lagt til grunn en depresiering av norske kroner i 1981 med 1,4 pst. i forhold til 1980.

Beregningene ble da basert på en teknisk forutsetning om kursutviklingen fra 18. september og ut året. Kursutviklingen fra 18. september og ut oktober tyder fortsatt på en depresiering av norske kroner av denne størrelsesorden. Det presiseres at den beregnede depresieringen er knyttet til IMF-vektene, og at andre vektsystemer vil gi andre resultater. Videre vil Beregningsutvalget bemerke at an-

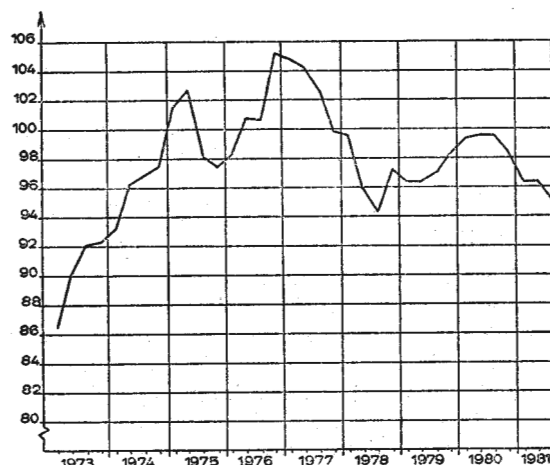
Foreløpig grunnlag for inntektsoppgjørene 1982

Figur 3.1. Salgs- og kjøpskurser i Oslo, (N.kr. pr. enhet) for US dollar, britiske pund, tyske mark og svenske kr. Månedsgjennomsnitt.



slått depresiering er et gjennomsnittstall som dekker over til dels sterke endringer i kursene på de enkelte valutaer. Som før nevnt har f.eks. kursutviklingen i 1981 fram til august

Figur 3.2. Effektiv kursutvikling for den norske krone¹ (MERM). Indeks 1975 = 100.



¹) Veid gjennomsnittskursutvikling for valutaene i 17 land (Norges viktigste handelspartnere). Kilde: IMF.

vært preget av sterk kursoppgang for japansk og nord-amerikanske valutaer, og sterk kursnedgang for de fleste vest-europeiske valutaer.

2. LØNSKOSTNADENE I INDUSTRIEN

De samlede lønnskostnader (medregnet sosiale utgifter) utgjør — direkte og indirekte — en vesentlig del (anslagsvis 70 pst.) av kostnadene for de fleste varer og tjenester som framstilles i konkurranse med utlandet. For utviklingen i konkurransevne vil derfor lønnsutviklingen sammen med endringer i arbeidskraftproduktiviteten og kroneverdien, få avgjørende betydning. Som et felles mål for dette brukes ofte lønnskostnadene pr. produsert enhet i industrien.

En må imidlertid være klar over at kostnader knyttet til kapital, energi og råvareinnsats faller utenfor dette begrepet. Tallene er derfor best egnet til å gi uttrykk for endringer i konkurransestillingen fra et tidspunkt til et annet for de mest arbeidsintensive industrigrenene. Dersom det skjer store endringer i en rekke andre kostnader, kan dette også påvirke industriens konkurransevne sterkt.

I tabell 3 a er vist et samlet mål for utviklingen i lønnskostnadene pr. produsert enhet i norsk industri sammenliknet med kostnadsutviklingen i andre land for perioden 1961—1981.

Foreløpig grunnlag for inntektsoppgjørene 1982

Tabell 3 a *Lønnskostnadene pr. produsert enhet i norsk industri i forhold til våre viktigste handelspartnere.¹⁾*

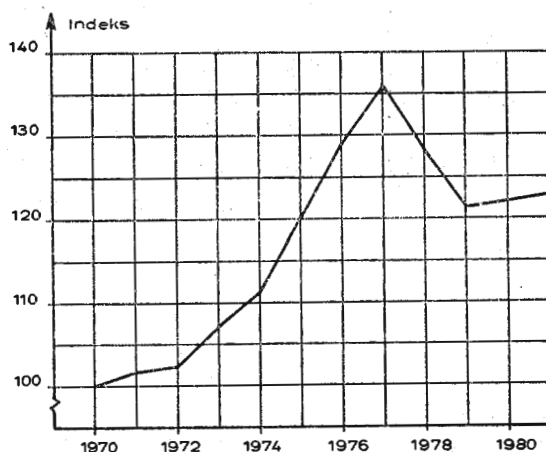
	1961	1965	1970	1974	1975	1976	1977	1978	1979	1980	1981
Indeks	87,6	88,8	100,0	111,1	120,2	129,3	136,4	128,1	121,6	121,9	123
Endringer i prosent fra året før		0,3 ²⁾	2,4 ²⁾	2,7 ²⁾	8,2	7,6	5,5	-6,1	-5,1	0,2	1

1) Tallene er beregnet som forholdet mellom lønnskostnader pr. produsert enhet i norsk industri og et veiet gjennomsnitt (IMF-vekter) av lønnskostnadene (målt i norske kroner) pr. produsert enhet i industrien i andre OECD-land. Se for øvrig fotnote 1, tabell 3 b.

2) Årlig gjennomsnitt fra foran nevnte år.

Kilde: For 1961—1980 IMF, for 1981 Nasjonalbudsjettets anslag for handelspartnere, men egne anslag for norsk industri.

Figur 3.3. *Lønnskostnader pr. produsert enhet i norsk industri i forhold til våre viktigste handelspartnere. Indeks 1970 = 100.*



Den bedringen i vår kostnadsposisjon som startet i løpet av 1977 og fortsatte i de to følgende årene 1978 og 1979, synes å ha stoppet opp i 1980. I 1979 og 1980 hadde vi ifølge tabellen kommet tilbake til omtrent samme konkurranseposisjon som i 1975.

Bedringen i konkurranseevnen mellom 1977 og 1980 kan i hovedsak tilskrives lavere vekst i lønnskostnadene i Norge enn hos våre viktigste handelspartnere.

Valutakursutviklingen har også isolert sett bidratt til bedret konkurranseevne i denne perioden, mens produktivitsutviklingen har hatt motsatt effekt med klart svakere vekst innen norsk industri i disse årene enn hos gjennomsnittet for våre handelspartnere.

Fra 1980 til 1981 regner Beregningsutvalget nå med 10 pst. lønnsvekst for industriarbeiderne.

Lønnsveksten for funksjonærer i industrien er anslått til 12,8 pst. Lønnsveksten for industrien under ett antas dermed å bli ca. 11 pst.

fra 1980 til 1981. Dette er noe høyere enn lagt til grunn i konkurranseeberegningene i Nasjonalbudsjettet 1982, mens produktivitsveksten antas å bli som før lagt til grunn, dvs. 0,4 pst. Lønnskostnadene pr. produsert enhet vil med disse forutsetningene øke med ca 10,5 pst. som er vel 1 pst. høyere enn anslaget i Nasjonalbudsjettet.

Lønnskostnadsutviklingen hos våre handelspartnere er ifølge nye opplysninger, svakere i 1981 enn før antatt. Som nevnt i avsnitt 3.1, regner en fortsatt med samme gjennomsnittlige valutakursutvikling mellom 1980 og 1981 som Nasjonalbudsjettet la til grunn.

Alt i alt regner Beregningsutvalget med en svak forverring i norsk industris konkurranseevne fra 1980 til 1981. I tabell 3 a er svekkelsen anslått til 1 pst.

Utviklingen i lønnskostnader pr. produsert enhet i industrien innen de enkelte land, er gjengitt i tabell 3 b. Landanslagene for 1981 er hentet fra Nasjonalbudsjettet 1982, mens vi som nevnt, nå regner med en noe svakere vekst i lønnskostnadene pr. produsert enhet for våre handelspartnere. Tabellen gir likevel et bilde av utviklingen i lønnskostnader pr. produsert enhet i de enkelte land og hvilke store forskjeller det er i kostnadsutviklingen mellom de enkelte land. Pga. de store forskjellene vil ikke et veiet gjennomsnitt gi fullgodt uttrykk for den endrede konkurranse-situasjon norsk industri vil stå overfor.

En rekke av våre viktigste handelspartnere, bl.a. Vest-Tyskland og Sverige, ventes å få en klart gunstigere kostnadsutvikling enn Norge i 1981 målt i felles valuta. På den annen side ser kostnadsutviklingen i Storbritannia, Japan og USA, målt i felles valuta, ut til å bli sterkere enn den norske. For USA og Japan er valutakursutviklingen sterkt medvirkende til dette resultatet.

Beregningsutvalget finner grunn til å understreke at beregninger av utviklingen i de relative lønnskostnader nødvendigvis har store

Foreløpig grunnlag for inntektsoppgjørene 1982

usikkerhetsmarginer. Ikke bare er usikkerheten knyttet til egne lønnskostnadsanslag, men også til anslagene for våre viktigste han-

delspartnere og valutakursutviklingen framover. Konklusjonene overfor må derfor tolkes med varsomhet.

Tabell 3 b Lønnskostnader pr. produsert enhet (LPE) i industrien. Prosentvis endring fra året før.

	IMF-vekter ¹⁾	LPE-endring i nasjonal valuta			Valutakursutvikling overfor norske kroner			LPE-endring i norske kroner		
		1979	1980	1981 ⁴⁾	1979	1980	1981 ²⁾	1979	1980	1981
Belgia	2,2	2,9	9,5	7½	3,0	-1,5	-9,7	6,0	7,9	-2,9
Canada	3,3	8,5	11,0	9¾	-6,1	-2,3	13,4	1,9	8,4	24,5
Danmark	6,3	7,5	6,1	8	1,2	-8,9	-7,7	8,8	-3,3	-0,3
Frankrike	8,5	8,2	12,1	18½	2,3	-1,7	-9,2	10,7	10,2	7,6
Italia	3,1	8,7	15,6	23¾	-1,3	-5,2	-11,9	7,3	9,6	9,0
Nederland	4,3	1,3	4,1	1½	4,1	-1,5	-7,3	5,5	2,5	-5,9
Storbritannia ...	13,6	13,9	22,5	12¼	6,8	7,0	0,6	21,6	31,1	12,9
Sverige	13,9	1,2	8,8	7	1,8	-1,2	-2,5	3,0	7,5	4,3
Sveits	1,1	-0,7	1,6	5	3,3	-3,1	-1,2	2,6	-1,5	3,7
Vest-Tyskland ..	16,4	2,7	7,5	4½	5,8	-1,6	-6,4	8,7	5,8	-2,2
Østerrike	1,4	-0,6	4,3	7¼	4,9	0,8	-5,6	4,3	5,1	1,3
Japan	15,7	-1,9	0,8	3¾	-7,6	-5,6	18,4	-9,4	-4,8	22,8
USA	10,2	8,8	11,1	9	-3,4	-2,5	16,6	5,1	8,3	27,1
Handelspartnere .	100,0	4,9	9,5	8,4	1,0	-1,7	1,5	5,9	7,6	10,0
Norge		0,4	7,7	9,3				0,4	7,7	10,5
Endring i rel. lønnskostnad pr. produsert enhet i norsk industri. Prosentvis endring fra foregående år ⁴⁾								-5,2	0,1	0,5 ⁵⁾

1) Disse vektene angir den samlede konkurransemessige betydning de respektive land har for norsk tradisjonell eksport og hjemmekonkurrerende varer. De angir både den betydning landene har som direkte avtakere av norske produkter og den rolle de spiller som konkurrenter på våre markeder innen de samme produktgrupper. Vektene er laget med basis i 1975.

2) Forutsatt valutakursene i oktober konstante ut året.

3) Anslag.

4) Tallene samsvarer ikke fullt ut med vekstratene i tabell 3 a pga. beregningsmåten. I tabellen over er prosentendring fra det ene året til det andre veid sammen som et aritmetrisk gjennomsnitt, mens tabell 3 a er beregnet fra geometrisk gjennomsnitt og fast basisår.

5) Utregnet på grunnlag av anslagene over fra Nasjonalbudsjettet 1982. Beregningsutvalget regner nå med at veksten i LPE for våre handelspartnere blir svakere enn 10,0 i norsk valuta, og at forverringen i relativ LPE i norsk industri, vil bli ca. 1 pst. jfr. tabell 3 a.

Kilde: Nasjonalbudsjettet 1982 (som bygger på materiale fra OECD, Norges Bank og Statistisk Sentralbyrå).

Beregningsutvalget vil understreke at utviklingen i industriens konkurranseevne slik denne vanligvis defineres, ikke kan ses uavhengig av et lands økonomiske utvikling. Framveksten av oljevirksomheten i 1970-årene har som en kunne ventet, påvirket produktivitetsveksten og dermed konkurranseevnen i den tradisjonelle industrien. Vi er et lite land og oljevirksomhetens behov for kvalifisert arbeidskraft: ingeniører, teknikere, markedsføringsfolk og annen arbeidskraft, måtte nødvendigvis skje i et konkurranseforhold med annen virksomhet. Oljevirksomheten ga oss også fordelen ved betydelig handlefrihet i utenriksøkonomien.

Den større handlefriheten ble benyttet til å

motvirke det økonomiske tilbakeslaget internasjonalt. Tiltakene for å holde industrisyssetningen oppe, medvirket til svakere produktivitetsvekst i forhold til andre land med større nedgang i industrisyssetningen enn hos oss. Den generelle motkonjunkturpolitikken førte til betydelig ekspansjon i skjermede næringer, noe som igjen bidro til å heve industriens kostnadsnivå i forhold til utlandet.

Disse forhold er viktige årsaker til den tradisjonelle industriens tap i konkurranseevne. Den forbedring i konkurranseevnen vi har oppnådd siden 1977, representerer et klart brudd med svekkelsen siden begynnelsen av 1960-årene (se tabell 3 a).

KAPITTEL 4

Konjunktursituasjonen

1. VERDENSØKONOMIEN

Den internasjonale økonomien var i 1980 og i første del av 1981 preget av et kraftig konjunkturtilbakeslag. Samlet produksjon og etterspørsel viste sterk svikt, prisstigningen var høy og arbeidsløsheten tiltok fra et nivå som på forhånd lå høyt. Valutakursene endret seg betydelig mellom de større landene; dollar og yen steg kraftig i forhold til de viktigste vest-europeiske valutaene.

I Vest-Europa tyder utviklingen i flere viktige konjunkturindikatorer på at nedgangen i samlet produksjon og etterspørsel nå har stoppet opp uten at det ennå foreligger klare tegn til en ny oppgang. Industriproduksjonen gikk betydelig ned fra våren 1980 til sommeren 1981, men har senere flatet ut. Arbeidsløsheten, som viste sterk vekst i samme periode, er derimot fortsatt tiltakende. Prisstigningstakten har endret seg lite det siste året for Vest-Europa sett under ett, men prisstigningsimpulsene har i økende grad kommet fra utlandet i de landene som har depreciert sterkest overfor dollar.

I USA økte bruttonasjonalproduktet (se-sonkorrigert og regnet i faste priser) i 1. kvartal i år, men har siden vist svikt. Nedgangen i sommerhalvåret i år skyldtes svikt i de fleste etterspørselskomponentene. Industriproduksjonen har vært i vekst gjennom de tre første kvartalene i år, men oppgavene fra de siste måneder kan tyde på at veksten har stoppet opp. Tallene på arbeidsløse er høyt sammenliknet med tidligere år og etter alt å dømme økende. Prisstigningstakten har gått noe ned.

I Japan er samlet etterspørsel fortsatt i vekst, men stigningstakten er betydelig svakere enn tidligere år. Også veksten i industriproduksjonen har gått ned og er nå bare 2—4 prosent årlig rate. Arbeidsløsheten er svært lav sammenliknet med de andre større industrilandene, men også i Japan har den tiltatt gjennom det siste året. Prisstigningen har gått ned.

De internasjonale valutakurser har endret seg drastisk gjennom det siste året. Regnet i EF's felles valutaenhet, ECU, økte kursen på

dollar med nær 40 prosent fra 3. kvartal 1980 til 3. kvartal 1981, og yen fulgte dollar langt på vei. Kursfallet på europeiske valutaer i forhold til dollar og yen har fått stor innflytelse på konjunkturutviklingen i Vest-Europa. Importerte varer hvor prisene er avtalt i dollar, har steget sterkt i pris og gitt de vest-europeiske land et inntektstap. I tillegg har sentralbankene i flere av landene satt opp rentene for å forsøke å bremse kapitalutstrømmingen. Dette har virket dempende på investeringssetterspørselen og konsumetterspørselen. Men samtidig har valutakursendringene bedret den vest-europeiske industris konkurransevne overfor USA og Japan og gitt ekstra vekstimpulser fra økte markedsandeler i Vest-Europa og i import i land i andre verdensdeler.

Den økonomiske politikken er gjennomgående stram. I de fleste land er hovedmålet å dempe pris- og kostnadsveksten, og dette følges opp både i finans- og pengepolitikken. Blant de større landene er det bare Frankrike som, etter det siste presidentvalget, har møtt konjunkturedgangen med betydningsfulle ekspansive tiltak. I de andre landene endrer underskottene på de offentlige budsjettene seg lite.

Rentenivået i de fleste land steg kraftig fram til sommeren i år, både som følge av lav vekst i pengetilbudet (USA) og som et virkemiddel for å dempe på kapitalutstrømmingen og for å følge opp en stram økonomisk politikk (Vest-Europa). De siste månedene har rentenivået gått noe ned i flere av de større landene.

I det norske nasjonalbudsjettet for 1982 er det lagt til grunn en vekst i OECD-landenes samlede bruttonasjonalprodukt på $1\frac{3}{4}$ — $2\frac{1}{2}$ prosent fra 1981 til 1982. Både i 1980 og 1981 var veksten om lag $1\frac{1}{4}$ prosent fra året før, mens gjennomsnittlig vekst i 70-årene var 3,5 prosent. De siste anslagene for den økonomiske veksten i 1982 som foreligger og som er gjengitt i tabell 4 a, tyder ikke på noen markert endring i konjunkturvurderingen for 1982, men prognosene for vekst i OECD-området sett under ett er noe lavere enn det som er lagt

Foreløpig grunnlag for inntektsoppgjørene 1982

til grunn i nasjonalbudsjettet. Situasjonen er preget av usikkerhet og bildet kan endres noe etter hvilke kilder en legger til grunn. Beregningsutvalget har lagt hovedvekten på nasjonale anslag og anslag fra AIECE, For- eningen av europeiske konjunkturinstitutter. De prognosene som foreligger tyder på at det er særlig stor usikkerhet knyttet til konjunktur- utviklingen i USA; vekstanslagene fra ulike forskningsinstitutter for dette landet varierer mye. Prognosene for Vest-Europa er basert på at en ny produksjonsoppgang vil ta til i første halvår 1982, men at oppgangen ikke vil bli særlig sterk.

I enkelte av de landene som betyr mye

for norsk eksport, blant annet Sverige, Neder- land og Vest-Tyskland, er de siste vekstans- lagene for 1982 noe lavere enn nasjonalbud- sjettets anslag, mens for Danmark og Frank- rike er de høyere. Alt i alt gir de prognoser som Beregningsutvalget har basert seg på, en forventet vekst i bruttonasjonalprodukt for Norges handelspartnere på om lag 1 1/2 prosent fra 1981 til 1982, mot Nasjonalbud- sjettets anslag på 1 3/4 prosent. OECD-landenes samlede industriproduksjon viste svak vekst fra 1980 til 1981, men variasjonene mellom de enkelte landene var store, og i Vest-Europa var produksjonen gjennomgående synkende.

Tabell 4 a *Utvikling i bruttonasjonalproduktet, import og industriproduksjon i OECD-området. Prosentvis endring.*

	Eksport- vekter 1980	Årlig gj.snitt 1970—79	Fra foregående år		
			1980	1981 ¹⁾	1982 ¹⁾
BNP:					
Belgia	2,5	3,2	1,4	-1/2	1 1/2
Danmark	9,5	2,9	-0,2	-1	3 1/2
Finland	4,3	3,3	5,0	2	1 1/2
Frankrike	5,7	3,9	1,3	1/2	3
Italia	3,9	3,0	4,0	0	1
Nederland	6,2	3,1	0,5	-1	1
Storbritannia	16,6	2,2	-1,8	-2	1/2
Sverige	22,4	2,0	1,4	-1/2	1 1/2
Vest-Tyskland	18,9	2,9	1,8	-1	1
Japan	2,2	5,4	4,2	3 1/2	4
USA	7,8	3,2	-0,2	2	1/2
Veid gjennomsnitt Norges viktigste handelspartnere					
OECD totalt		2,8	0,9	-1/2	1 1/2
— Sju store		3,5	1,2	1 1/4	1 1/2
— Andre OECD-land		3,6	1,1	1 1/4	1 1/2
Norge		3,3	1,9	1	2
		4,7	3,8	0	0
Import:					
Norges viktigste handelspartnere		6,5	2,5	1 1/4	5 3/4
Industriproduksjon:					
Norges viktigste handelspartnere		2,4	-0,5	-2	2 1/2

¹⁾ Anslag fra AIECE, Nasjonalbudsjettet 1982, nasjonale kilder og OECD.

Industriproduksjonen i Norges eksportmar- keder gikk derfor ned med 2 prosent fra 1980 til 1981. De siste anslagene tyder på en økning på 2 1/2 prosent fra 1981 til 1982.

Tabell 4b viser konsumprisutviklingen hos våre viktigste handelspartnere de siste årene og prognoser for 1981 og 1982. Prognosene er

basert på blant annet prisutviklingen etter at Nasjonalbudsjettet ble lagt fram. Etter disse oppgavene vil prisstigningen fra 1980 til 1981 hos handelspartnerne bli i overkant av hva som ble forutsatt i Nasjonalbudsjettet. Stig- ningen mellom 1981 og 1982 antas nå også å bli noe sterkere enn før lagt til grunn.

Foreløpig grunnlag for inntektsoppgjørene 1982

Etter Beregningsutvalgets mening tyder ikke de siste opplysningene på at konjunktur-utviklingen i utlandet i 1982 vil bli vesentlig annerledes enn det som ble lagt til grunn i Nasjonalbudsjettet. Men de prognosene som nå foreligger viser likevel noe svakere vekstimpulser fra utlandet mot norsk økonomi enn

anslått i Nasjonalbudsjettet. Etter de opplysninger som har kommet ut i pressen etter novembermøtet i OECD's komité for økonomisk politikk, regner også OECD nå med noe svakere vekst i 1982 enn tidligere. Det er i første rekke anslaget for produksjonsveksten i USA som er redusert.

Tabell 4 b. Utviklingen i konsumprisene i OECD-området. Prosentvis endring.

	IMF- vekter	Årlig gj.snitt 1970—79	Fra foregående år		Vekst de siste 6 måneder til sept. 1981, regnet i årlig rate ²⁾	1981— 1982 ¹⁾
			1980	1981 ¹⁾		
Belgia	2,2	7,4	6,6	7,7	7,1	8
Canada ⁴⁾	3,3	7,8	10,1	10,9	11,7	11
Danmark	6,3	9,6	12,3	11,0	12,8	9
Frankrike ⁴⁾	8,5	9,2	13,6	13,4	15,7	13 ^{1/2}
Italia ⁴⁾	3,1	13,2	21,2	19,3	15,1	16 ^{1/2}
Nederland	4,3	7,4	6,5	7,1	7,3	6
Storbritannia ⁴⁾	13,6	13,2	18,0	10,9	12,3	10 ^{1/2}
Sverige	13,9	8,7	13,7	11,6	8,4 ³⁾	8 ^{1/2}
Sveits	1,1	5,1	4,0	6,5	7,3	4 ^{1/2}
Vest-Tyskland ⁴⁾	16,4	5,1	5,5	5,8	6,3 ³⁾	4 ^{1/2}
Østerrike	1,4	6,3	6,4	6,5	5,4	6
Japan ⁴⁾	15,7	9,1	8,0	4,7	4,7	4 ^{1/2}
USA ⁴⁾	10,2	7,2	13,5	10,5	11,0	8 ^{1/2}
Veid gjennomsnitt handelspartnere		8,7	11,4	9,3	9,3	8
OECD total		8,6	12,9	10 ^{1/2}	10,5	9
— Sju store ⁴⁾		8,1	12,2	10	10,0	8 ^{3/4}
— Norge		8,1	10,9	13,6	9,8	10—10 ^{1/2} ⁵⁾

¹⁾ Anslag.

²⁾ Ikke sesongkorrigert.

³⁾ Vekst i siste 6 måneder til oktober 1981, regnet i årlig rate.

⁴⁾ Prisstigning i privat forbruk etter nasjonalregnskapdefinisjoner for 1980 og 1981.

⁵⁾ Anslag i Nasjonalbudsjettet 1982. Virkningene av senere endringer i den økonomiske politikken har Beregningsutvalget ikke tatt standpunkt til.

Kilde: OECD og nasjonale kilder.

2. NORSK ØKONOMI

Den realøkonomiske utviklingen

Den økonomiske politikken i Norge har i 1981 vært en videreføring av politikken i de to-tre foregående årene. Det har fortsatt vært et viktig siktemål å holde en lav veksttakt i den innenlandske etterspørselen. Det har vært ført en stram kredittpolitikk med blant annet direkte regulering av bankenes utlån til spesielle formål i deler av året. De økte oljeinntektene sammen med den økonomiske politikken har ført til fortsatt bedring i vår utenriksøkonomi.

I tabell 4c er vist utviklingen i en del realøkonomiske hovedstørrelser i de siste årene sammen med anslag for utviklingen i 1981 og 1982. Anslagene for 1981 og 1982 er fra Nasjonalbudsjettet for 1982. Som også nevnt nedenfor har Beregningsutvalget ikke tatt standpunkt til hvordan den nye regjeringens økonomiske tiltak vil virke i forhold til Nasjonalbudsjettet.

Konjunkturbildet i Norge høsten 1981 er preget av små endringer i samlet etterspørsel og produksjon, men med en mulig tendens til begynnende nedgang i arbeidsløsheten. Industriproduksjonen ser ut til å være i stagna-

Foreløpig grunnlag for inntektsoppgjørene 1982

sjon eller svak oppgang. Eksportvareproduksjonen har vært økende siden slutten av 1980, men både konsumvareproduksjonen, investeringsvareproduksjonen og produksjonen av

vareinnsats, har endret seg lite utover i 1981 når en ser bort fra svingninger av sesongmessig og tilfeldig art.

Tabell 4 c. Utviklingen i noen realøkonomiske hovedstørrelser. Prosentvis endring.

	Regnskap				Anslag ¹⁾	
	1976— 1977	1977— 1978	1978— 1979	1979— 1980	1980— 1981	1981— 1982
Privat konsum	6,9	-1,6	2,3	1,7	1,1	1,0
Offentlig konsum	4,9	5,3	3,9	4,2	4,2	3,3
Bruttoinvesteringer i fast kapital ..	3,8	-11,2	-5,4	1,9	13,2	-0,1
Sjøfart og oljevirkosomhet	-11,5	-47,0	-22,1	-7,7	100,4	1,4
Annet	10,6	2,0	-2,3	3,1	0,1	-0,5
Innenlandsk bruk av varer og tjenester (inkl. lagerinvesteringer)	3,5	-5,6	3,2	5,6	0,6	2,7
Herav uten investeringer i sjøfart og oljevirkosomhet	5,2	-1,6	3,9	6,1	5,1	1,1
Eksport	3,6	8,4	2,5	1,4	-2,4	-0,3
Tradisjonelle varer	1,3	7,9	24,1	13,2	2,0	3,9
Annet	14,4	18,8	18,9	37,7	-4,8	-2,8
Import	3,4	-13,5	-0,7	4,0	-1,7	6,2
Tradisjonelle varer	16,0	-5,4	16,6	25,0	-4,9	3,7
Annet	6,1	-11,9	2,5	8,4	5,6	11,2
Bruttonasjonalprodukt	3,6	4,5	4,5	3,8	0,1	-0,1
Herav uten sjøfart og oljevirkosomhet	3,2	-2,5	4,1	2,3	1,2	1,6

¹⁾ Kilde: Nasjonalbudsjettet 1982.

Industriproduksjonen i de tre første kvartalene i 1981 var 1,4 prosent lavere enn i samme periode i 1980. Men i siste kvartal i 1980 var produksjonen særlig lav, og industriproduksjonen for hele 1981 blir derfor trolig $\frac{1}{2}$ —1 prosent lavere enn i 1980. Dette er om lag samme nedgang som er lagt til grunn i Nasjonalbudsjettet.

Det internasjonale konjunkturbildet er i dag noe svakere enn det var da Nasjonalbudsjettet for 1982 ble utarbeidet. Det regnes nå med at produksjonsveksten i 1982 i OECD-området kan bli noe mindre enn tidligere antatt. Dette vil kunne få konsekvenser også for vårt land.

Nedjusteringen i forhold til hva Nasjonalbudsjettet la til grunn, er imidlertid så liten at Beregningsutvalget ikke regner med at

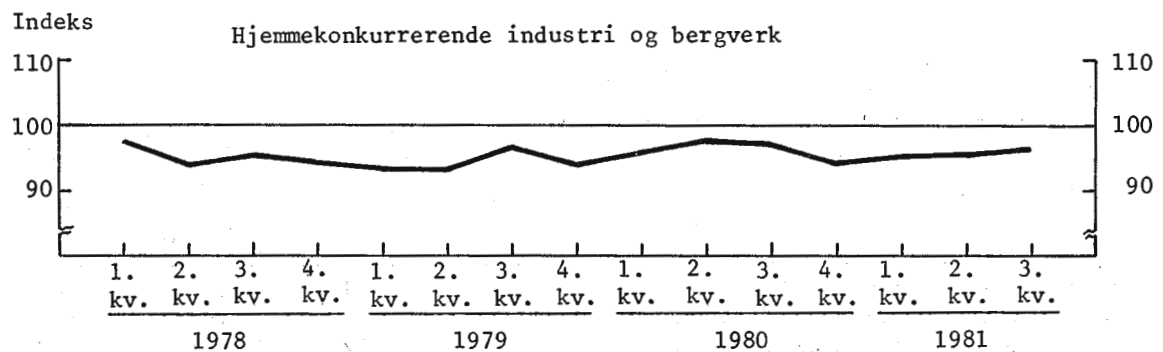
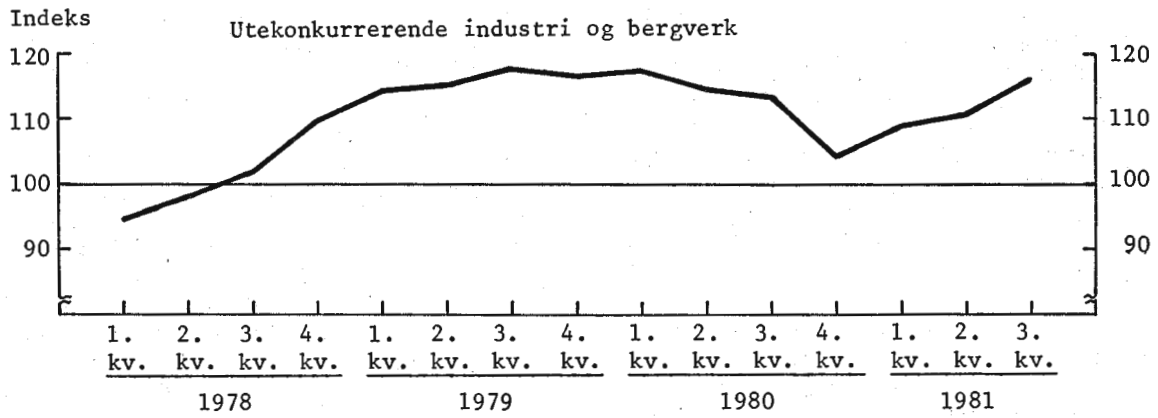
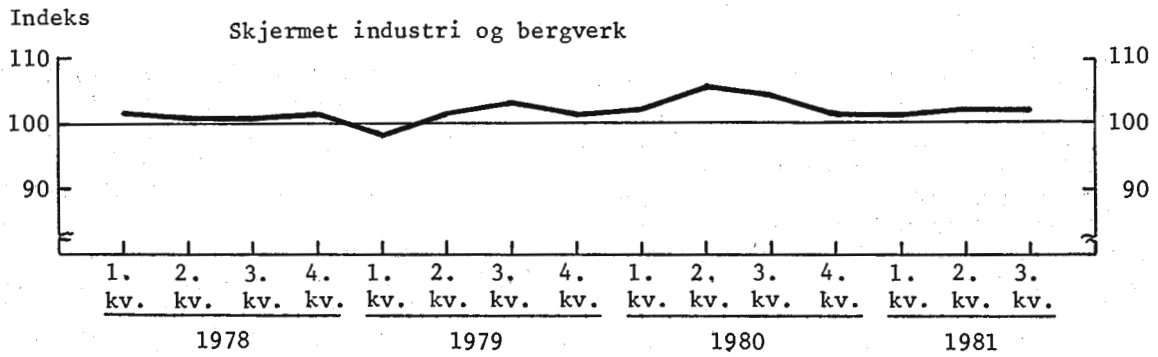
endringer gir grunnlag for noen vesentlig ny vurdering av impulsene fra utlandet.

Nasjonalbudsjettets anslag for industriens produksjonsvekst fra 1981 til 1982 er på om lag 1 prosent. Industrisyssetningen antas å ville synke med $\frac{1}{2}$ prosent, mens det regnes med en produktivitetsbedring på $1\frac{1}{2}$ prosent. Industriproduksjonen i 1982 vil etter dette fortsatt ligge 2—3 prosent under toppnivået i 1974.

Etter alt å dømme vil det bli vekst i utkonkurrerende industri som vil trekke den samlede industriproduksjon oppover i 1982. Produksjonsstigningen i denne delen av industrien kan nå anslås til 3—4 prosent, men dette forutsetter at den forventede konjunkturoppgangen i Vest-Europa ikke blir betydelig svakere enn tidligere antatt.

Foreløpig grunnlag for inntektsoppgjørene 1982

Figur 4.1. *Produksjonsindeks for industri og bergverk. Sesongkorrigerte kvartalstall. 1975 = 100.*



Foreløpig grunnlag for inntektsoppgjørene 1982

Produksjonsutviklingen i de ulike hjemme-konkurrerende næringene vil kunne variere betydelig. Flere næringer bør kunne få en viss produksjonsvekst som følge av økte leveranser til oljevirksomheten. De store valutakursendringene i 1981 har svekket konkurranseevnen til bedrifter som konkurrerer med import fra de andre europeiske land, men styrket konkurransesituasjonen til de som har japanske og amerikanske bedrifter som nærmeste konkurrenter. Disse konkurransevidningene vil kunne gi utslag i produksjonsutviklingen i 1982.

Disponibel realinntekt for Norge økte med hele 18 prosent fra 1978 til 1980. Økt utvinningstakt i Nordsjøen og prisstigning på olje og gass var årsak til den streke økningen. Fra 1980 til 1981 anslår Nasjonalbudsjettet veksten i disponibel realinntekt for Norge til 2,1 prosent.

Den årlige bedringen en har hatt i driftsbalansen siden 1977, er ifølge Nasjonalbudsjettet ventet å ville stoppe opp i 1982. Mens driftsbalansen er anslått til å vise et overskott på om lag 8,5 milliarder kroner i 1981, er det i 1982 regnet med et overskott på om lag 3,7 milliarder kroner. De siste opplysninger tyder imidlertid på at overskuddet i 1981 kan bli noe større enn lagt til grunn i Nasjonalbudsjettet. Overskottet i 1982 kan bli noe lavere som følge av bl. a. mindre prisstigning på olje.

Kommentarene ovenfor er i hovedsak knyttet til hvordan de internasjonale økonomiske utsiktene påvirker produksjonen i Norge. Beregningsutvalget legger i så måte til grunn de samme hovedtrekk som i Nasjonalbudsjettet selv om utsiktene internasjonalt nå er noe svekket. Når det gjelder samlet innenlandsk produksjon og etterspørsel, vil resultatene i 1982 dels være avhengige av virkninger av den

økonomiske politikk den nye regjeringen legger opp til.

Utviklingen i utenlandsprisene

Etter særlig sterk økning i 1979 og 1980 steg eksportprisene og importprisene i et mer moderat tempo i 1981. Tabell 4d og 4e viser utviklingen i utvalgte norske importpriser og eksportpriser fra 1979 og fram til 3. kvartal 1981.

Av importen har prisindeksen for gruppen råvarer unntatt brenselstoffer vist den sterkeste økning fra de tre første kvartalene i 1980 til samme periode i 1981: 11,5 prosent. Prisstigningen på brenselstoffer, hvorav det meste er olje, var noe lavere. Særlig lav har imidlertid prisstigningen på importerte bearbejdede varer vært i samme periode; bare 4,6 prosent. Et veiet gjennomsnitt av prisveksten for de fire varegruppene i tabell 4d, gir en vekst i prisen for samlet vareimport uten skip på 5,7 prosent fra 1.—3. kvartal 1980 til 1.—3. kvartal 1981. Dette er av om lag samme størrelse som den anslåtte stigningen fra 1980 til 1981 i Nasjonalbudsjettet.

Prisindeksen for eksport av mineralolje og mineraloljeprodukter økte med vel 23 prosent fra de tre første kvartalene i 1980 til samme periode i 1981 etter en økning på hele 47 prosent fra 1979 til 1980. Men også andre varegrupper viste forholdsvis sterk vekst i eksportprisene fra 1980 til 1981 etter oppgaver over de tre første kvartalene. For kunstgjødsel, og papirmasse og avfall var stigningen henholdsvis 15 og 13 prosent. Prisene på jern og stål gikk derimot ned samme periode, mens prisene på andre metaller var om lag uendret. Prisindeksen for vareeksport ialt steg med vel 13 prosent, om lag som forutsatt i Nasjonalbudsjettet.

Tabell 4.d *Prisutviklingen for utvalgte grupper av importvarer*

	Prosentandel av vareimporten 1980	Prosentvis endring		
		1979—1980	Gj.sn. jan—sept. 1980— Gj.sn. jan—sept. 1981	3.kv. 1980— 3.kv. 1981
Matvarer, drikkevarer og tobakk	6,8	12,7	10,6	13,9
Råvarer unntatt brenselstoffer	9,0	14,1	11,5	13,0
Brenselstoffer	17,8	43,2	9,7	12,7
Bearbejdede varer	66,4	8,7	4,6	4,2
Import i alt uten skip ¹⁾		10,9	5,7	5,4

Kilde: Månedstatistikk over Utenrikshandelen.

¹⁾ Veiet gjennomsnitt av tilsvarende prisvekst for de 4 varegruppene i tabellen. Vektene er andelen av vareimporten i 1980.

Foreløpig grunnlag for inntektsoppgjørene 1982

Tabell 4 e. *Prisutviklingen for utvalgte grupper av eksportvarer.*

	Prosent- andel av vare- eksporten 1980	Prosentvis endring		
		1979— 1980	Gj.sn. jan— sept. 1980— Gj.sn. jan— sept. 1981	3.kv. 1980— 3.kv. 1981
Eksport i alt uten skip		29,4	12,5	13,3
Av dette:				
Fisk og fiskevarer	4,4	14,4	8,0	12,0
Papirmasse og avfall	1,2	16,6	12,6	15,1
Malmer og avfall av metall	1,4	11,9	3,1	12,4
Mineralolje og mineraloljeprodukter	35,4	47,0	23,2	22,3
Kjemiske grunnstoffer og forbindelser	0,7	15,6	-5,6	13,0
Kunstgjødsel	1,4	16,0	18,9	19,6
Papir og stål	3,7	13,4	8,9	7,1
Metaller unntatt jern og stål	4,2	10,8	-4,6	-0,8
Maskiner og transportmidler uten oljeplattformer mv	9,0 8,3	19,4 4,5	0,8 17,5	0,8 12,9

Kilde: Månedstatistikk over Utenrikshandelen.

Prisstigningen fra 1981 til 1982 for tradisjonell norsk eksport og import er i Nasjonalbudsjettet anslått til henholdsvis 7,0 og 6,1 prosent. Det er grunn til å understreke at det er betydelig usikkerhet knyttet til disse anslagene. Erfaringene fra tidligere år viser at eksport- og importprisene er svært følsomme overfor endringer i de internasjonale konjunktorene. Det gjelder særlig den norske eksporten av råvarer og halvfabrikat. Også valutakursforandringer mellom andre land vil kunne påvirke utviklingen i de norske eksport- og importprisene i 1982. I tillegg vil prisindeksene for samlet eksport og import være følsomme overfor endringer i varesammensetningen i Norges utenrikshandel. De siste vekstprognosene for Norges eksportmarkeder gir imidlertid ikke holdepunkter for nå å endre vesentlig Nasjonalbudsjettets anslag for prisøkning på samlet norsk eksport og samlet norsk import fra 1981 til 1982.

Utviklingen i markedsandelene for konkurranseutsatt industri

I tabell 4f er det gitt en sammenstilling av utviklingen i en del økonomiske hovedstørrelser hos våre handelspartnere som er viktige

for etterspørselen etter norske eksportvarer. Svekkelsen av konkurranseevnen i norsk industri fram til 1977 førte som kjent til tap av markeder i betydelig omfang til utenlandske konkurrenter, både på eksportmarkedene og på hjemmemarkedet. Siden 1977 har industrien gjenvunnet noe av sin konkurranseevne, som omtalt i kap. 3 pkt. 2.

Nyere beregninger over markedsandelene for konkurranseutsatt industri på hjemmemarkedet foreligger ikke, og Beregningsutvalget viser derfor til utvalgets vårrapport hvor de siste tallene er presentert. De tydet på at nedgangen i andelene på hjemmemarkedet fortsatte i de siste årene fram til 1980, trass i bedringen i konkurranseevnen.

Etter betydelig nedgang i andelene på de norske eksportmarkedene fram til og med 1977, har volumet av den tradisjonelle vareeksporten og volumet av eksporten av bearbeidde varer vokst i nær samme takt som Norges eksportmarkeder, eller litt langsommere. Vekstanslagene for norsk eksport fra 1981 til 1982 er noe lavere enn det prognosene for økningen i de norske eksportmarkedene skulle tilsi. Beregningsutvalget anser dette for å være en rimelig forutsetning.

Foreløpig grunnlag for inntektsoppgjørene 1982

Tabell 4.f Norges vareeksport og veksten i våre eksportmarkeder. Prosentvis volumendring fra året før.

	1975	1976	1977	1978	1979	1980	1981	1982
Norges eksport av varer utenom skip, råolje, naturgass og oljeplattform-er mv	-12,5	10,3	-5,5	6,6	8,1	0,7	2,0 ²⁾	3,9 ²⁾
Norges eksport av bearbeidde varer SITC 5-9	-6,9	6,6	-5,5	9,4	6,3	1,4	1,0 ²⁾	4,4 ²⁾
Norges viktigste eksportmarkeder ¹⁾ .	-5,0	9,5	2,3	4,5	10,7	2,5	1 ^{1/4}	5 ^{3/4}
Bruttonasjonalprodukt hos våre handelspartnere						0,9	-1/2	1 ^{1/2}
Industriproduksjonen hos våre handelspartnere						-0,5	-2,0	2 ^{1/2}

¹⁾ Veiet gjennomsnitt av veksten i import av bearbeidde varer til Norges viktigste handelspartnere. Vektene er de respektive lands gjennomsnittlige andel av Norges vareeksport.

²⁾ Anslag fra Nasjonalbudsjettet 1982.

Kilde: Økonomisk Utsyn, Nasjonalbudsjettet 1981, OECD.

Vedlegg 1**Avansesatsene på visse forbruksvarer etter 31.12.1980**

Notatet av 10. november 1981 fra Prisdirektoratet

Etter oppdrag fra Beregningsutvalget har Prisdirektoratet undersøkt utviklingen i avansesatsene på private forbruksvarer i 1981. Vi har opplysninger om varer som dekker ca. 47 prosent av vektgrunnlaget i konsumprisindeksen på detaljleddet og for en del varer også på engrosleddet. Av de resterende 53 prosent er ca. 10 prosent offentlige varer og tjenester og snaut 20 prosent andre tjenester.

Resultatet av undersøkelsene er gitt i tabell 1. I to andre avsnitt gir vi vårt inntrykk av påslagssatsenes utvikling også i produksjonsbedrifter og tjenesteyting i 1981. Her er det imidlertid men sparsomt med konkrete opplysninger.

Tabell 1: Avansesatser på forbruksvarer

Tabell 1 viser resultatene av Prisdirektoratets undersøkelser. Tabellen viser hver varegruppes ca.-vekt i konsumprisindeksen og ca.-prosentvis prisstigning fra desember 1980 til september 1981 (i følge delindeksene i KPI). I alt dreier det seg om varer som dekker ca. 47 prosent av indeksgrunnlaget. De har i alt bidratt med ca. 5.9 prosentpoeng til konsumprisindeksens økning på i alt 12.6 poeng fra desember 1980 til september 1981. Delindeksene for disse varegruppene har altså i gjennomsnitt steget omtrent like sterkt som totalindeksen i samme periode.

I tabell 1 har vi altså oppgitt eventuelle endringer i avansesatsene etter 31.12.1980. «22,5 prosent → 27,5 prosent» betyr at satsen har gått opp fra 22,5 prosent ved utgangen av 1980 til 27,5 prosent i år, dersom våre opplysninger er korrekte. I kolonnen ytterst til høyre skriver vi nærmere om kildene til opplysningene.

Tjenesteyting

Når det gjelder Pristilsynets kontrollvirksomhet i 1981, kan en si generelt at tilsynet ikke har grepet inn overfor kalkyler som ikke innebar økning i tjenesteytendes prosentvise påslag på lønnskostnadene.

For bilverksteder og sjåførskoler indikerer tall fra Pristilsynet at timeprisene har økt henholdsvis 15—20 prosent og ca. 20 prosent etter 31.12.1980. Dette er sterkere enn økninger i lønns- og andre kostnader i 1981 og henger bl.a. sammen med svak inntjening og utilstrekkelig kompensasjon for økte kost-

nader under prisstoppen. Vi har imidlertid ikke tilstrekkelig grunnlag for å oppfatte disse bransjene som representative for tjenestene som inngår i konsumprisindeksen.

Produksjonsbedrifter

Prisdirektoratet har ikke gjort noen spesiell undersøkelse av produksjonsbedrifter i anledning Beregningsutvalgets forespørsel.

Fra 31.12.1979 til 31.12.80 gjaldt midlertidige forskrifter om prisberegning og meldeplikt. Etter disse måtte produsenter ta utgangspunkt i den prisen de tok 31.12.79 og kunne bare gjøre tillegg i basisprisen for stigning i nærmere bestemte kostnader. Fra 1. mai 1980 kunne generelt lønstilllegg og eventuelt lavtlønstilllegg samt økning i sosiale kostnader kalkuleres inn i prisene. Bedriftene måtte oppbevare kalkyler for eventuelle kontroller fra Statens pristilsyn.

Fra 31.12.80 til prisstoppen i august gjaldt meldeplikt om prisforhøyelser til pristilsynet for produsenter over en viss størrelse. Direktoratet kom fram til visse retningslinjer som burde legges til grunn ved vurdering av prisforhøyelser. Pkt. 1 sier: «Prisene pr. 31. desember 1980 kan som hovedregel ikke forhøyes utover det som er nødvendig for å gi den ervervsdrivende dekning for samlet kostnadsøkning etter 31. desember 1980.» Bedriftene kunne imidlertid regne inn visse kostnadsøkninger fra 1980 (bl.a. i lønninger og renter) der dette ennå ikke var gjort, og de fikk beholde eventuelle produktivitetsgevinster. I tillegg kunne det tas hensyn til fortjenesteforholdene i den enkelte bedrift.

Pristilsynet har i 1981 gjort stikkprøver i bedriftenes kalkyler ved sida av å vurdere innkomne meldinger. Tilsynet skulle i prinsippet ikke godkjenne prisøkninger på grunnlag av en bedrifts generelle økonomiske situasjon, dvs. økninger utover reglene for kostnadskompensasjon. Som for tjenesteyting har det vist seg vanskelig å gripe inn overfor kalkyler som ikke innebar økninger i prosentvise påslag på produksjonskostnadene.

Oppsummering

Etter våre undersøkelser har enkelte avansesatser i varehandelen økt etter 31.12.1980. Det ser ikke ut til å ha skjedd noen alminnelig glidning i satsene, men for viktige grupper

Tabell 1.

Varegruppe	Ca. vekt i KPI	Ca. prosentvis prisstigning des. 80—sept. 81	Endringer i avansesatser etter 31.12.1980		Kilde
			Engrosledd	Detaljledd	
Kjøtt og kjøttvarer	5,0 %	14 %	Ingen endring	22,5 % → 20,5 %	Maksimalpriser både til detaljist og til forbruker. Endring godkjent av Prisdirektoratet.
Kaffe	1,1 %	—3 %	Ingen endring	22,5 % → 27,5 %	Endring i veiledende pris og avanse godkjent av Prisdirektoratet.
Ost Smør	1,0 %	20 % 25 %	En viss økning i avansesatser, men det meste omsettes ikke om grossist	Ingen endring Ingen endring	Norske Meieriers Salgssentral fastsetter prisene i samråd med Prisdirektoratet.
Diverse matvarer ellers	7,9 %	14 %		Ingen endring	
Mineralvann Øl	1,4 %	13 % 26 %	Ukjent, men distribueres i hovedsak direkte fra produsent.	Ingen endring Ingen endring	Direkte forespørsler hos framtrede kjeder i dagligvarebransjen.
Tobakk	1,3 %	10 %		Ingen endring	
Bekleddingsartikler, tekstiler og utstysartikler	8,8 %	8 %	Ukjent	Avansenivå på 100—150 % inkl. mva. Sprikende tall: fra null til 5—10 % prosentenheters økning.	Spesielle undersøkelser av Statens pristilsyn. Bergen/Hordaland/Sogn og Fjordane sommeren 1981: 200 forhandlere. 2/3 hadde ikke økt satsene. Hedmark/Oppland våren 1981 og Agderfylkene høsten 1981: 40—50 forhandlere i hvert distrikt. Gjennomgående økninger på 5—10 prosentenheter.
Skotøy	1,8 %	9 %		Avansenivå på 50—100 %. Stort sett ingen endringer, enkelte mindre.	Stikkprøver hos tre store forhandlere i Oslo, oktober 1981: Null endring hos én, 0—10 prosentenheters økninger hos de to andre. Spesiell undersøkelse hos 43 detaljister i Akershus/Østfold, juni—august 1981: 2/3 hadde ingen endringer, 20 % hadde inntil 4—5 prosentenheter økning. Stikkprøver i Bergen, oktober 1981: To av tre detaljister hadde ingen endring, den tredje økning på 8 prosentenheter.
Diverse trelastartikler	0,8 %	0 %		Ingen endring	Opplysninger fra bransjekontoret i Prisdirektoratet.

Varegruppe	Ca. vekt i KPI	Ca. prosentvis prisstigning des. 80—sept. 81	Endringer i avansesatser etter 31.12.1980		Kilde
			Engrosledd	Detaljledd	
Petroleum og fyringsolje	1,2 %	14 %		Øreavansen regulert noe opp etter 31.12.80, men avansen i prosent har trolig gått ned.	Opplysninger fra bransjekontoret i Prisdirektoratet.
Møbler	2,2 %	16 %		80 % → 84 % på norsk-produsert, 88 % → 92 % på importert, inkl. gj.snitt.	Spesiell undersøkelse i april/mai 1981 av 347 forhandlere. Avansesatsene hadde økt ca. 4 prosentenheter i gjennomsnitt etter nyttår på det tidspunktet.
Elektriske husholdningsartikler	1,4 %	7 %	Ingen endringer	Avansenivå på ca. 50 %. Visse økninger etter nyttår.	Stikkprøver i oktober 1981 i Bergen, Trondheim og Oslo. Tre grossister: ingen endring. Sprikende resultater på detaljleddet. Bergen: tre stk. — ingen endring. Oslo: tre stk. — generelle økninger på hhv. 3, 7 og 10 prosentenheter etter nyttår.
Medisiner	0,5 %	11 %		Ingen endring	Trondheim: tre detaljister med uendra satser på 3/4 av varene, små endringer på resten. Avansene drøftes i eget utvalg der Prisdirektoratet er representert.
Personbil og visse bildeler	6,6 %	5 %		Ubetydelige endringer på et fåtall varer.	Spesiell undersøkelse i oktober 1981 av bransjekontoret. Ubetydelige endringer i avansesatsene på tre av femten undersøkte bilmodeller. Ingen endring i veiledende avanser på et utvalg reservedeler til 7 viktige bilmerker. På ett merke har forhandlerne etter nyttår gått opp til 20 % over veil. pris.
Bensin og olje	4,4 %	11 %		Konstant øreavanse, utgjorde 9,1 % i des. 80 og 8,1 % i sept. 81.	Opplysninger fra bransjekontoret i Prisdirektoratet.
Bøker, ukeblad og tidskrifter	1,4 %	10 %		Ingen endring	Opplysninger fra bransjerådet i Prisdirektoratet.
Diverse papirvarer	0,5 %	11 %		25 % → 28 %	Økning i veiledende avanser innmeldt og godkjent.
I alt	47,3 %	ca. 11 %			
Til sammenlikning: Konsumprisindeksen		10,8 %			

som klær og møbler kan endringene på detaljleddet ha vært betydelig etter våre opplysninger.

Våre tall alene sier ingenting om utviklingen i driftsmarginene i varehandelen. Dersom varehandelens driftskostnader har økt langsommere enn innkjøpsprisene, vil driftsresultatet pr. enhet kunne øke selv med konstante prosentavanser.

Som nevnt er det sannsynlig at påslagene kan ha økt i 1981 også i deler av tjenesteyting.

Vi vil forøvrig minne om manglene og usikkerheten i materialet vårt. Det gjelder for det første de varene vi mangler opplysninger om,

samt nesten all tjenesteyting. I tillegg kommer usikkerheten i de tallene vi har skaffet til veie. Klær og skotøy kan stå som eksempler på varegrupper der våre opplysninger er noe sprikende, og der kalkylene i tillegg er vanskelige å kontrollere.

Vi har konsentrert oss om tida etter siste årsskifte, fordi dette er perioden da det er mest sannsynlig at endringer har skjedd. Det betyr ikke at alt stod stille i 1980. Prismyndighetene gav visse spesielle dispensasjoner, og i løpet av i fjor høst generelle opphevelser av avansestoppen for varer som utgjorde 8—9 prosent av konsumprisindeksens grunnlag.

Vedlegg 2**Prisprognoser i nasjonalbudsjettene**

(Utarbeidet av Finansdepartementet)

1. INNLEDNING

I arbeidet med utformingen av de årlige nasjonalbudsjetter og reviderte nasjonalbudsjetter bruker Finansdepartementet den makroøkonomiske modellen MODIS IV som et hjelpemiddel. MODIS IV er en nasjonalregnskapsmodell som er bygd opp av en rekke delmodeller organisert rundt en kryssløpskjerne. Innenfor denne kjernen tar modellen vare på en rimelig sammenheng mellom produksjonsverdien og de ulike kostnadskomponentene; lønn, driftsresultat, vareinnsats etc. De viktigste delmodellene er prismodellen og kvantummodellen. I tilknytning til prismodellen er det laget en regnerutine for beregning av utviklingen i den offisielle konsumprisindeks.

I dette vedlegget vil en gå igjennom hovedtrekkene i prismodellen til MODIS IV. På bakgrunn av dette vil en så gjennomgå anslagene på de ulike faktorene som påvirker prisutviklingen i MODIS IV slik de var i Nasjonalbudsjettet 1981 og slik en nå har anslått dem ved utarbeidingen av Nasjonalbudsjettet 1982. En vil i disse drøftingene ta utgangspunkt i de anslag som er gjort for utviklingen i den offisielle konsumprisindeks.

2. PRISMODELLEN I MODIS IV

De sentrale begrepene i prismodellen er varestrømmer og varepriser med en pris på hver varestrøm. Disse varestrømmene måles i basispriser. Det vil si priser eksklusive subsidier, avgifter og varehandelsavanse. En sentral forutsetning er videre at samme vare kan ha forskjellig pris alt avhengig av om varen eksporteres, importeres eller produseres og omsettes i Norge.

En kan dele de ulike prisene opp i tre hovedgrupper.

Det er:

- internasjonalt bestemte priser
- offentlig regulerte priser
- kostnadsbestemte priser.

Konsumprisindeksen måles imidlertid i kjøperpriser, dvs. priser inklusive subsidier, avgifter og varehandelsavansen. Varehandelsavansen er prisen på bruttoproduktet i varehandelen og hører med til de kostnadsbestemte prisene. For å anslå utviklingen i konsumprisindeksen må en imidlertid også ta hensyn til endringer i avgifter og subsidier.

Internasjonalt bestemte priser

Med internasjonalt bestemte priser tenker en på:

- eksportpriser
- importpriser
- priser på varer produsert i Norge for hjemmemarkedet, men utsatt for utenlands konkurranse.

Alle disse prisene bestemmes utenom modellen. Det vil si at en gir direkte anslag på prisene. Tankegangen er her at disse prisene blir bestemt på verdensmarkedet mer eller mindre uavhengig av utviklingen i Norge. Av de ovennevnte gruppene er det kun importpriser og priser på varer produsert i Norge for hjemmemarkedet som har direkte betydning for den innenlandske prisutvikling.

Dette innebærer at sektorer som produserer for hjemmemarkedet og utsatt for utenlandsk konkurranse vil få sine priser fastsatt uavhengig av innenlandske kostnader. Økte kostnader enten som følge av økte priser på vareinnsats eller av økte lønninger vil for disse sektorene gi seg utslag i svekkede driftsresultater. Teknisk er det mulig å legge inn forskjellig prisutvikling på samme vare levert til hjemmemarkedet og til eksport. Under spesielle forhold som f.eks. prisstopp, oppheving av prisstopp o.l. har en derfor muligheter til å avvike fra hovedmønsteret med å følge prisutviklingen på verdensmarkedet.

Hovedspørsmålet for denne gruppen blir derfor i hvilken grad en er i stand til å gi anslag på prisutviklingen på verdensmarkedet for de ulike varene.

Offentlig regulerte priser

Med offentlig regulerte priser tenker en på priser som enten blir fastsatt ved forhandlinger eller som blir fastsatt direkte av det offentlige. I arbeidet med nasjonalbudsjettene deler en denne gruppen inn i følgende undergrupper:

- jordbrukspriser
- priser på offentlig forretningsdrift
- elektrisitetspriser
- husleie
- øvrige offentlige regulerte priser.

Jordbruksprisene blir fastsatt ved forhandlinger mellom jordbruksorganisasjonene og staten. Når utfallet av jordbruksoppgjøret ikke er kjent forutsetter en parallellitet i inntektsutviklingen for bønder og industriarbeidere. Videre pleier en å anta at 50 pst. av brutto-rammen ved jordbruksoppgjøret finansieres via høyere markedspriser og at resten kommer som økt tilskudd over statsbudsjettet.

Med priser på offentlig forretningsdrift tenker en her på priser på varer levert fra Postverket, Televerket, Norges Statsbaner og Vinmonopolet. Prisene på disse varene blir i hovedsak fastsatt ved utarbeidingen av statsbudsjettet.

Elektrisitetsprisene vil også i hovedsak bli bestemt av det offentlige. Dels ved at staten fastsetter prisen på statskraft og dels ved at kommunene fastsetter prisene for de kommunale kraftverkene. For prisutviklingen målt ved konsumprisindeksen er det først og fremst prisen på elektrisk kraft fra de kommunale kraftverkene som er av betydning. Endringene i disse kan imidlertid være vanskelig å anslå da de kan variere fra kommune til kommune.

Husleien er en priskomponent som en har svært lite informasjon om. Tradisjonelt pleier en å la den utvikle seg i takt med kostnadsutviklingen. Det er imidlertid klart at rentendringer både i de private bankene og i Husbanken vil være av betydning for utviklingen. Det er imidlertid vanskelig å dimensjonere virkningen på husleiene av endringer i slike faktorer. En prøver imidlertid i den grad en har muligheter for det å ta også slike faktorer med i betraktningene.

Øvrige offentlige regulerte priser omfatter bl.a. priser på rutebiltransport, lufttransport og drosjetransport. For disse gjør en i hovedsak regning med at prisene blir bestemt av kostnadene. I den grad en har annen informasjon tar en selvsagt hensyn til dette.

Kostnadsbestemte priser

De kostnadsbestemte prisene omfatter priser på varer som omsettes på det innenlandske markedet skjermet fra utenlandsk konkurranse. Prisene på disse varene blir bestemt av kostnadsforholdene i de ulike sektorene varene blir produsert i. I tillegg til prisutviklingen på vareinnsats har en følgende kostnadskomponenter:

- lønnsatser
- produktivitet
- driftsmarginer.

Prisanslaget vil i vesentlig grad avhenge av hvor godt en klarer å anslå utviklingen i disse komponentene. Normalt pleier en for prognoseperioder å la driftsresultatet pr. pro-

duert enhet få omlag samme utvikling som lønnskostnader pr. produsert enhet. På bakgrunn av annen informasjon kan en imidlertid avvike fra dette mønsteret. I enkelte situasjoner vil en på bakgrunn av løpende indikatorer ha bedre informasjon om prisstigningen og de øvrige faktorer bak prisstigningen. Da vil utviklingen i driftsresultatene for disse sektorene bli brukt som salderingsposter. Også i nasjonalregnskapet er driftsresultatene salderingsposter som ofte blir utsatt for til dels store justeringer fra det foreløpige utsynsregnskapet til det endelige regnskapet foreligger.

Anslaget på lønnsutviklingen er av de mest sentrale størrelsene som fastsettes utenom modellen. Tradisjonelt antas lønnsutvikling å bli bestemt av en rekke faktorer som f.eks. prisutviklingen, stramheten på arbeidsmarkedet og fortjenesteforholdene i konkurranseutsatt industri. I MODIS IV vil flere av disse faktorene være modellbestemt og ikke påvirke lønnsutviklingen. Ut i fra slike betraktninger burde også lønnsutviklingen bli bestemt i modellen. Imidlertid er dette faktorer som er av avgjørende betydning ved fastsetting av lønnsanslag for perioder hvor resultatet av lønnsoppgjøret ikke er kjent.

Avgifter og subsidier

Som nevnt måles utviklingen i konsumprisindeksen i kjøpspriser. Det innebærer at også endringer i avgifter og subsidier er av betydning for prisutviklingen. I MODIS IV er det endringer i det som i nasjonalregnskapet kalles vareavgifter og varesubsidier som har direkte betydning for prisutviklingen. Endringene i satsene for disse avgiftene og subsidiene følger av statsbudsjettet.

Tilleggs kommentar

MODIS IV på sin mest disaggregerte form har om lag 2 000 variable som bestemmes utenom modellen og om lag 5 000 variable som er modellbestemt. Finansdepartementet gir sine anslag på variable bestemt utenom modellen på et noe mere aggregert nivå. Det innebærer bl.a. at store grupper varer får samme gjennomsnittlige prisutvikling. Dette kan medføre at konsumprisindeksen eller delindeksene i konsumprisindeksen ikke blir riktig, selv om departementets gjennomsnittsanslag for gruppen sett under ett er riktig.

3. PRISUTVIKLINGEN 1980 TIL 1981

I tabell 1 har en dekomponert anslagene for utviklingen i konsumprisindeksen fra 1980 til 1981 i bidrag fra de ulike faktorene som en

har gjennomgått i første del av dette vedlegget. En har der sammenliknet dekomponeringen av prisstigningen fra 1980 til 1981 slik den var i Nasjonalbudsjettet 1981 med den nå gjør regning med i Nasjonalbudsjettet 1982.

Prognosen i Nasjonalbudsjettet 1981 var bygd opp ved å summere de ulike faktorenes bidrag til veksten i konsumprisindeksen. Ved utarbeidingen av Nasjonalbudsjettet 1982 hadde en i betydelig grad prisstigningen fra 1980 til 1981 gitt av den løpende utvikling i konsumprisindeksen. Det en da har gjort er med en gitt prisvekst å dekomponere prisstigningen i bidrag fra de ulike faktorene. Ved en slik metode vil en måtte saldere mot de poster en har minst informasjon om.

Siden driftsresultatet i de skjærmede næringene er den faktor en har minst informasjon om har en her valgt å gi direkte anslag på alle de andre faktorene og saldert mot utviklingen i driftsresultatene i de næringer hvor prisene blir bestemt av kostnadsforholdene.

Hvis prisstigningen skyldes tekniske indeksproblemer, som f.eks. at representantvarene ikke er representative, så vil også dette i de beregninger som her er gjort slå ut som økte driftsresultater. Ved vurdering av tallene bør en også ta hensyn til at en ved utarbeidingen av prisprognosen i Nasjonalbudsjettet 1981 hadde vektgrunnlag fra 1974, mens en i Nasjonalbudsjettet 1982 har vektgrunnlag fra 1979.

Tabell 1. Bidrag til prisstigningen fra 1980 til 1981 fra de ulike faktorer slik de ble anslått ved hjelp av MODIS IV ved utarbeiding av Nasjonalbudsjettene for henholdsvis 1981 og 1982.

Bidrag til konsumprisstigningen fra varer levert fra sektor med	Nasjonalbudsjettet 1981	Nasjonalbudsjettet 1982
Internasjonalt bestemte priser	2,8	3,1
— priser på importerte varer	1,9	1,7
— priser på varer produsert i Norge for hjemmemarkedet utsatt for utenlandsk konkurranse	0,9	1,4
Offentlig regulerte priser	3,5	3,9
— jordbrukspriser	1,0	1,0
— priser på offentlig forretningsdrift	0,5	0,5
— elektrisitetspriser	0,4	0,5
— husleie	1,6	1,4
— øvrige offentlig regulerte priser		0,5
Kostnadsbestemte priser	2,9	4,7
— lønninger	2,4	2,3
— produktivitet	-0,3	-0,1
— driftsresultat	0,8	2,5
Avgifter og subsidier	2,4	1,8
— avgifter	1,0	0,8
— subsidier	1,4	1,0
Konsumprisindeksen i alt	11,6	13,5

Internasjonalt bestemte priser

Når det gjelder priser på importvarer er det først og fremst prisutviklingen på tradisjonelle importvarer som er av betydning for den innenlandske prisutviklingen. I Nasjonalbudsjettet 1981 regnet en med en prisvekst på 9,9 prosent. I Nasjonalbudsjettet 1982 var anslaget på 7 prosent.

For priser på varer produsert i Norge for hjemmemarkedet, men utsatt for utenlandsk

konkurranse, har en oppjustert prisene i Nasjonalbudsjettet 1982 i forhold til Nasjonalbudsjettet 1981. Anslagene fordelt på tre undergrupper er gjengitt i tabell 2.

Den viktigste oppjusteringen blant de importbestemte hjemmeprisene i forhold til Nasjonalbudsjettet 1981 er for raffinerte oljeprodukter hvor en har undervurdert virkningen av tidligere prisøkninger på råolje og de prisendringer som har funnet sted i 1981.

Men de andre varene ser ut til å få en sterkere prisstigning enn tidligere antatt. Også for eksportbestemte og konkurranse- og kostnadsbestemte hjemmepriser gjør en nå regning med en sterkere prisvekst enn tidligere for de fleste varene. Dette innebærer at enkelte varer nå har en sterkere prisstigning enn det den internasjonale prisutviklingen skulle tilsi. Det må imidlertid understrekes at en her bygger på meget spredt og usikker informasjon.

Tabell 2. *Prisanslag for varer produsert i Norge for hjemmemarkedet, men utsatt for utenlandsk konkurranse.*

	Anslag Nasjonal- budsjettet 1981	Anslag Nasjonal- budsjettet 1982
Importbestemte	13,2	28,8
Eksportbestemte	5,3	11,5
Kostnads- og konkurransebestemte	8,5	12,6

Offentlig regulerte priser

Bidraget fra jordbruksprisene har samme størrelse for begge årene. Det er imidlertid klart at en i Nasjonalbudsjettet 1981 undervurderte den sterke kostnadsveksten som fant sted i jordbruket fra 1980 til 1981. Dette er tatt hensyn til i anslaget i Nasjonalbudsjettet 1982 hvor en i beregningene har lagt til grunn resultatet av jordbruksoppgjøret i 1981. Årsaken til at bidraget er det samme i begge anslagene, skyldes at jordbruksvarer har fått mindre vekt i konsumprisindeksen med vektgrunnlag fra 1974 enn det hadde i indeksen med grunnlag fra 1979.

I prisprognosen i Nasjonalbudsjettet 1981 hadde en i tillegg til de takstendringer som ble vedtatt i forbindelse med budsjettet for 1981, beregningsmessig lagt til grunn en heving av jernbanetakstene med ytterligere 5 prosent pr. 1. juli 1981. Etter inntektsoppgjøret ble det avgjort at takstene for jernbanetransport skulle heves med 15 prosent fra 1. juni. Også prisene på brennevin, vin og øl er oppjustert i forhold til anslaget gjort i Nasjonalbudsjettet 1981.

For prisen på elektrisk kraft la en i Nasjonalbudsjettet 1981 til grunn en vekst på 15 prosent. En regner med at prisveksten nå vil bli om lag 18 pst.

Husleiene var i Nasjonalbudsjettet 1981 forutsatt å vokse i takt med den generelle kostnadsveksten på 10 prosent. En gjør nå med bakgrunn i den løpende utviklingen i delindeksen for husleier, regning med en vekst på 11,5 prosent.

For de øvrige offentlige regulerte prisene er den viktigste endringen fra Nasjonalbudsjettet 1981 til Nasjonalbudsjettet 1982 en endring i takstene for rutebiltransport som for jernbanetransport. For de øvrige gruppene baserer begge anslagene seg på en utvikling som vil gi kostnadsdekning.

Kostnadsbestemte priser

Lønnskostnadsveksten var i Nasjonalbudsjettet 1981 beregningsmessig satt til 10 prosent. En gjør nå regning med omlag 11 prosent. Til tross for dette gjør en ikke regning med større bidrag fra lønnskostnadsveksten i konsumprisindeksen. Det har sammenheng med at oppjusteringen av lønnsveksten har funnet sted innenfor sektorer hvor økte lønninger ikke overveltes i høyere priser. De viktigste sektorene her er offentlig sektor og utenriks sjøfart. For de sektorene hvor prisene blir kostnadsbestemt ser lønnsveksten ut til å bli omlag som forutsatt i Nasjonalbudsjettet 1981.

Også produktivitetsveksten ser nå ut til å bli noe svakere enn forutsatt i Nasjonalbudsjettet 1981.

Driftsresultatet pr. produsert enhet var i Nasjonalbudsjettet 1981 forutsatt å utvikle seg parallelt med lønnskostnadene pr. produsert enhet. I Nasjonalbudsjettet 1982 er det som nevnt denne størrelsen som er brukt som salderingspost for å få en prisstigning fra 1980 til 1981 som er i samsvar med den løpende utvikling i konsumprisindeksen. Dette innebærer at alle feil i anslagene på de øvrige faktorene vil slå ut i dette anslaget. Det samme vil være tilfelle for feil som knytter seg til vektgrunnlaget i konsumprisindeksen.

Avgifter og subsidier

De store bidragene fra avgifter og subsidier må sees på bakgrunn av det skattepolitiske opplegget for 1981 med overgang til indirekte skatter som reduksjon av forbrukersubsidiene. Differansen i bidragene til konsumprisindeksen fra disse faktorene skyldes endringen i vektgrunnlaget.

NOU

Norges offentlige utredninger 1981 og 1982

Statsministeren:

Departementet for handel og skipsfart:
Sjøfolka velferdsforhold. NOU 1981: 44.

Finans- og tolldepartementet:
Økonomiske og sosiale virkninger av ny datateknologi. NOU 1981: 14.
Kraftverkbeskatningen. NOU 1981: 23.
Telefinansiering. NOU 1981: 32.

Fiskeridepartementet:
Konsesjonsordninger i fisket. NOU 1981: 3.
Samordning av minsteløtsordningen og arbeidsløsetrygd i fiske.
NOU 1981: 29.
Sild- og makrellomsetningen. NOU 1981: 34.

Forbruker- og administrasjonsdepartementet:
Foreløpig grunnlag for inntektsoppgjørene 1981. NOU 1981: 1.
Fast eiendom. NOU 1981: 5.
Om Norsk lysingsblad. NOU 1981: 15.
Reklame og kjønn. NOU 1981: 16.
Om grunnlaget for inntektsoppgjørene 1981. NOU 1981: 18.
Foreløpig grunnlag for inntektsoppgjørene 1982. NOU 1982: 1.

Forsvarsdepartementet:

Industridepartementet:
Internasjonal registrering av varemærker. NOU 1981: 9.
Forskning, teknisk utvikling og industriell innovasjon. NOU 1981: 30A.
VEDLEGG til utredning om offentlig støtte til teknisk industriell forskning og utvikling i Norge. NOU 1981: 30B.
Stålutredningen. NOU 1981: 41.
Behovet for internasjonalisering av norsk næringsliv. NOU 1981: 47.

Justis- og politidepartementet:
Politiets rolle i samfunnet. Delutredning I. NOU 1981: 35.

Kirke- og undervisningsdepartementet:
Utdanning til oljevirksomhet. NOU 1981: 4.
Skolebibliotekjenseten. NOU 1981: 7.
Fagopplæring av personell til faste produksjonsanlegg på den norske del av kontinentalsokkelen. NOU 1981: 12.
Ledelse, samarbeid og administrasjon. NOU 1981: 22.
Forskrifter til privatskoleloven. NOU 1981: 24.
Videoprogram. NOU 1981: 26.
Inntektsforhold for kunstnarar. NOU 1981: 28.
Om skolemiljøet. NOU 1981: 37.
Skolen og lokalsamfunnet. NOU 1981: 39.
Norsk sølmebok. NOU 1981: 40.
Formidling av billedkunst og kunsthåndverk. NOU 1981: 45.
Grunnforskningens vilkår i Norge. NOU 1981: 46.

Kommunal- og arbeidsdepartementet:
Brønnsikring av sykehjem. NOU 1981: 2.
Justisdepartementet — funksjonsfordeling og administrasjonsordninger. NOU 1981: 8.
Hyrerelasjonene i utenriks fart. NOU 1981: 19.
De private renholdsbedrifter i Norge. NOU 1981: 27.
Industridepartementet — funksjonsfordeling og administrasjonsordninger. NOU 1981: 31.

Kultur- og vitenskapsdepartementet:

Landbruksdepartementet:
Distriktveterinærordningen. NOU 1981: 10.
Tjeldsundfeltet. NOU 1981: 20.

Miljøverndepartementet:
Hytter og fritidshus. NOU 1981: 21.

Olje- og energidepartementet:
«Alexander L. Kjølland»-ulykken. NOU 1981: 11.
Erstatningsansvar for forurensningsskade som følge av petroleumsvirksomhet på norsk kontinentalsokkel. NOU 1981: 33.
Fjernvarmeanlegg. NOU 1981: 36.

Samferdselsdepartementet:
Beslag og inndragning av førerkort. NOU 1981: 13.
Nord-Norgesbanen. NOU 1981: 17.
Flyreiseprisene i Nord-Norge. NOU 1981: 42.

Sosialdepartementet:
Fylkeskommunalt ansvar for alkoholistinstitusjoner. NOU 1981: 6.
Medisinsk rasjonalisering. NOU 1981: 25.
Retningsgivende normer for bemanning for pleiepersonell i psykiatriske sykehus. NOU 1981: 38.

Utenriksdepartementet:
Menneskerettigheter. NOU 1981: 43.

