

# Strategiske høgskoleprosjekter

*- en underveisevaluering*

© **Norges forskningsråd 2005**

Norges forskningsråd  
Postboks 2700 St. Hanshaugen  
0131 OSLO  
Telefon: 22 03 70 00  
Telefaks: 22 03 70 01  
bibliotek@forskningsradet.no  
www.forskningsradet.no/

Publikasjonen kan bestilles via internett:  
[www.forskningsradet.no/publikasjoner](http://www.forskningsradet.no/publikasjoner)

eller grønt nummer telefaks: 800 83 001

Trykk: Norges forskningsråd  
Opplag: 225

Oslo, april 2005  
ISBN trykksak 82-12-02171-8  
ISBN nettversjon 82-12-02172-6

# Forord

Strategiske høskoleprosjekter (SHP) er en satsing som er ment å styrke forskningen og forskningskompetansen i de statlige høgskolen. Utdannings- og forskningsdepartementet har bevilget midler til satsingen, som kanaliseres gjennom Norges forskningsråd. Norges forskningsråd ga NIFU STEP i januar 2005 i oppdrag å gjennomføre en underveisevaluering av SHP. Hensikten med evalueringen er å gjøre opp en status for satsingen etter at den har virket i drøyt to år.

Rapporten er skrevet av Ingvild Marheim Larsen og Tine Sophie Prøitz, med førstenevnte som prosjektleder. Terje Bruen Olsen har tilrettelagt data fra FoU-statistikken ved NIFU STEP.

Oslo, 15.april

Petter Aasen  
Direktør

Karl Erik Brofoss  
Forskningsleder



# Innhold

<b>FORORD</b> .....	<b>3</b>
<b>ANBEFALINGER</b> .....	<b>9</b>
Veien videre .....	9
Fleksibilitet eller konsentrasjon? .....	9
SHP – en satsing for hele høyskolesektoren? .....	10
Spenninger i målstrukturen .....	10
Høyskolesektoren og Norges forskningsråd.....	11
<b>1 INNLEDNING</b> .....	<b>12</b>
1.1 Bakgrunn.....	12
1.2 Satsingens organisatoriske forankring .....	13
1.3 Data og metode.....	14
<b>2 SKISSE AV EN SEKTOR</b> .....	<b>16</b>
2.1 Noen nøkkeldata .....	16
2.2 Kompetanseprofil .....	21
Stillingsnivå.....	21
Andel av personalet med doktorgrad.....	26
2.3 FOU ved statlige høyskoler .....	30
FOU-årsverk som indikator.....	30
FOU-utgifter som indikator.....	31
Vitenskapelig publisering som indikator.....	33
2.4 Oppsummering .....	33
<b>3 HVA KJENNETEGNER SHP-PROSJEKTENE?</b> .....	<b>35</b>
3.1 Prosjektledere og prosjektmedarbeidere.....	35
Prosjektlederne fordelt etter kjønn .....	35
Prosjektleders stilling .....	35
Prosjektleders grad .....	36
Antall medarbeidere .....	37
Antall stipendiater og stipendiatenes kjønn.....	37

Stipendiatenes grad/fagområde og alder .....	38
<b>3.2 Kjennetegn ved prosjektene.....</b>	<b>39</b>
Prosjektene fagområde.....	39
Prosjektene disiplin-/utdanningsorienterte tilhørighet og prosjektene miljøtilknytning.....	40
Prosjektene hoved- og delmål.....	41
<b>3.3 Kvinnelige prosjektledere og SHP-satsingen.....</b>	<b>43</b>
<b>3.4 Ekspertenes vurderinger av SHP-prosjektene .....</b>	<b>44</b>
<b>3.5 Hovedtendensene i databasen .....</b>	<b>47</b>
<b>4 SHP – EN SATSING MED FLERE MÅL.....</b>	<b>49</b>
<b>4.1 SHP som støtte til FOU-miljøet .....</b>	<b>49</b>
SHP som miljøbygger .....	52
<b>4.2 SHP som et virkemiddel for å realisere institusjonenes strategiske planer .....</b>	<b>53</b>
Organisering og ledelse av prosjektene .....	55
<b>4.3 SHP som et virkemiddel for å stimulere til samarbeid og nettverksbygging .....</b>	<b>56</b>
Nasjonalt samarbeid .....	57
Forholdet til universitetene.....	58
Regionalt samarbeid.....	58
Internasjonalt forskersamarbeid .....	60
Samarbeid internt på høgskolen .....	61
<b>4.4 SHP som alternativ finansieringskilde.....</b>	<b>62</b>
Kontakten med Norges forskningsråd i prosjektet .....	64
<b>5 SAMLET VURDERING .....</b>	<b>65</b>
Utfordring nr 1 – Heve kompetansenivået og øke FOU-aktiviteten.....	65
Utfordring nr 2 – Flere utdanningstilbud på høyere nivå .....	66
Utfordring nr 3 – Forskningsbasert undervisning i profesjonsutdanningene.....	66
Utfordring nr 4 – Fra individuelle prosjekter til forskningsmiljøer.....	67
Utfordring nr 5 – Øke FOU-inntektene og tilpasning til et nytt finansieringssystem.....	68
Utfordring nr 6 – Mer internasjonal kontakt og samarbeid .....	69
Utfordring nr 7 – Faglig spissing og profilering.....	70
Utfordring nr 8 – Økt likestilling i UoH-sektoren .....	71
Utfordring nr 9 – Høgskolene som regional drivkraft.....	71
Avsluttende kommentarer .....	72
<b>REFERANSER.....</b>	<b>73</b>
<b>VEDLEGG.....</b>	<b>75</b>
Vedlegg 1 SHP-satsingens utlysningstekst .....	75
Vedlegg 2 Utvalget av prosjekter .....	78

<b>Vedlegg 3 Strategiske og faglige vurderingskriterier for prioritering av SHP-søknader .....</b>	<b>79</b>
<b>Vedlegg 4 Prosjektlederne fordelt etter stilling, grad og kjønn .....</b>	<b>83</b>





# Anbefalinger

## Veien videre

Det er ikke uten videre enkelt å kommentere satsingen Strategiske høgskoleprosjekters (SHP) videre framtid. Det har ikke kommet nye midler til satsingen og det er vanskelig å tolke forskningsmeldingens innhold på dette feltet. Miljøene er opptatt av at det nå er viktig med kontinuitet for å kunne videreføre det som er i gang. I den siste forskningsmeldingen (St.meld. nr 20 (2004-2005)) vises det til at regjeringen vil styrke forskningsprogrammer som er rettet mot regional FoU, og at Forskningsrådet skal legge til rette for dette gjennom utforming av finansielle virkemidler. Det kan altså synes som om det er vilje til å videreføre denne typen satsinger, samtidig vil eventuelle nye midler til SHP-satsingen først bli klart i forbindelse med statsbudsjettet for 2006. Tross usikkerheten om satsingens videre framtid, vil vi peke på enkelte forhold som bør vurderes dersom satsingen videreføres.

## Fleksibilitet eller konsentrasjon?

SHP er en satsing med mange mål og flere ulike typer virkemidler. Sett fra det enkelte prosjekt har dette gitt en fleksibilitet til å benytte midlene til ulike typer tiltak som støtte til rekruttering av ulike typer personale, nettverksmidler og driftsstøtte. Mange av prosjektene har også flere mål med sitt prosjekt. Tilbakemeldingene fra SHP-miljøene så langt er at midlene har vært svært verdifulle når det gjelder å samle forskere om et felles tema, for på denne måten bygge et forskningsmiljø på feltet. Fra miljøene rapporteres det videre om at nettverksmidlene har gjort det mulig å ta initiativ som har bidratt til at miljøet er mer synlig nasjonalt og internasjonalt. Flere mener at prosjektene vil bidra til et kompetanseløft i miljøet. Og om de 24 stipendiater som er finansiert av satsingen fullfører sitt doktorgradsløp, vil dette samlet sett også være et bidrag for å heve den formelle kompetansen i sektoren. Flere av prosjektlederne av SHP-prosjektene påpeker imidlertid at post-doc stipendiater er neste steg, slik at flere i miljøet skal kunne oppnå førstekompetanse.

Det faglige resultatet av forskningsprosjektene er det for tidlig å gi noen vurdering av, men fra miljøene meldes det om at de er i rute og optimistiske med hensyn til det faglige utbyttet av forskningsprosjektet. Slik sett skulle det være gode grunner for å videreføre i samme spor. SHP er en satsing med mange gode intensjoner som SHP-miljøene er svært begeistret og tilfredse med. Spørsmålet er om det er for mange mål til å kunne gi et løft ut over det enkelte miljø. Satsingens rammer og mange tiltak innebærer at den bare i begrenset grad kan bidra merkbart i sektoren som helhet. Færre mål og færre typer virkemidler kunne bidra til at midlene fikk større effekter for sektoren som helhet. Slik midlene nå er fordelt er SHP i første rekke av betydning for miljøene som har fått midler fra satsingen. For å løfte hele sektoren, kreves det imidlertid ikke bare færre mål og virkemidler, men også en helt annen størrelse på bevilgningen. Det kan også være viktig å knytte denne typen satsinger opp mot de mer

overordnede nasjonale målsettingene for høgskolesektoren, slik det eksempelvis står i St.meld. nr 20 Vilje til forskning (2004-2005).

## **SHP – en satsing for hele høgskolesektoren?**

Likestillingshensyn er klart formulert i grunnlagsdokumentene bak SHP, særlig skulle dette hensynet ivaretas på prosjektledernivå. Det er imidlertid et fåtall SHP-prosjekter som har kvinnelig prosjektleder. Andre undersøkelser har vist at menn i større grad enn kvinner har eksterne forskningsmidler. Når SHP-prosjektene i hovedsak ledes av menn, bidrar SHP til å befeste denne tendensen. Blant de om lag 80 søknadene om SHP midler som fikk avslag, var det 13 søknader med kvinnelig prosjektleder. Antallet søknader med kvinnelige prosjektledere var altså i utgangspunktet lavt. Hvorfor kvinner i mindre grad søker, gir ikke datamaterialet grunnlag for å svare på. Om det skyldes tilbakeholdenhet fra kvinnelige ansatte i høgskolene eller interne prioriteringer på den enkelte høgskole, vet vi ikke. En viktig forutsetning for SHP-prosjektene er at de skal være forankret i høgskolenes strategi. Det er derfor mulig at beslutninger på institusjonsnivå binder komiteen, og slik sett gir et utfall som ikke er i tråd med forutsetningen om å ta likestillingshensyn når det gjelder prosjektledelse. Siden SHP samtidig skal legge vekt på institusjonenes strategi, må en eventuell kursendring på dette området formidles til ledelsen ved høgskolene. Disse må gis et ansvar for å bidra til at kvinnelige ansatte på høgskolen søker, og at deres fagfelt er forankret i høgskolenes strategi. På bakgrunn av søknadene til SHP kan det stilles spørsmål ved om menns forskningsfelt i større grad enn kvinners er en del av satsingsområdene ved høgskolene. I tilfelle videreføring kan komiteen ha en oppgave i forhold til høgskolene når det gjelder å få fram søknader fra kvinnelig ansatte i høgskolesektoren.

I forlengelse av dette kan det også være grunn til å framheve at evalueringen også har vist tendenser til at noen fagområder i større grad enn andre har fått midler gjennom SHP. Det kan også være grunn til å spørre om hvorfor det er færre prosjekter innenfor de områdene i høgskolesektoren med lavest formell kompetanse.

## **Spenninger i målstrukturen**

Forholdet mellom likestillingshensyn og forankring i høgskolenes strategier, illustrerer at SHP har mange mål som sett under ett kan romme spenninger i målstrukturen. Det finnes flere slike eksempler som at satsingen både skal premiere kvalitet, samtidig som det skal tas hensyn til nasjonal arbeidsdeling og fordeling mellom de ulike fagområdene i sektoren. Et annet spenningsforhold kan oppstå fordi SHP etter intensjonene skal støtte både etablerte og nye områder. Når komiteen samtidig til dels er bundet av prioriteringer gjort på den enkelte høgskole, kan det være vanskelig å balansere de ulike målene. En vei å gå er å inngå dialog med sektoren på et tidlig tidspunkt, en annen er å begrense antall mål.

## Høgskolesektoren og Norges forskningsråd

SHP er en av flere satsinger Norges forskningsråd har rettet mot de statlige høgskolene. Fra høgskolesektoren rapporteres det likevel om stor frustrasjon over manglende uttelling på søknader til Forskningsrådet. På denne bakgrunn kan det være behov for at hele Forskningsrådets virkemiddelapparat overfor høgskolesektoren vurderes samlet.

Av undersøkelsen framgår det at sett fra høgskolene kjenner eller forstår ikke Forskningsrådet godt nok høgskolesektoren. Et tiltak for å bedre kontakten mellom høgskolene og Forskningsrådet kan være å opprette kontaktpunkter for utveksling av informasjon og en styrket dialog. Eksempler på dette kan være å holde konferanser/seminarer i tradisjonell form, etablering av nettstedet som innbyr til interaktivitet, eller at representanter for Forskningsrådet besøker forskningsmiljøene.

SHP-prosjektene har ikke noe tematisk fellesskap, som ellers ofte er vanlig i programsatsingene, SHP-prosjektene har kun et strategisk fellesskap. Dette innebærer at miljøene i liten grad kjenner til hverandre. Det kunne tenkes at ved å etablere noen faste kontaktpunkter kunne miljøene få en mulighet til å diskutere felles utfordringer og utveksle erfaringer. I dette ligger det også en mulighet for Forskningsrådet til å etablere et tettere forhold til forskningsmiljøene i høgskolesektoren.

# 1 Innledning

## 1.1 Bakgrunn

Som en ny FoU-satsing for å styrke forskning og forskningskompetanse i de statlige høyskolene, lyse satsingen Strategiske høyskoleprosjekter (SHP) første gang ut midler i 2002. Satsingen finansieres av Utdannings- og forskningsdepartementet, mens midlene kanaliseres gjennom Norges forskningsråd. På bakgrunn av signaler fra høyskolene som mente de ble underprioritert i Forskningsrådet, var et eget program rettet inn mot høyskolene noe departementet hadde jobbet med en tid. Dette var også ett av problemområdene som ble avdekket i forbindelse med evalueringen av Norges forskningsråd i 2001 (Arnold, Kuhlman og van der Meulen 2001). I forbindelse med departementets budsjettarbeid for 2002 åpnet det seg en mulighet for å avsette penger til et slik program.

Satsingen Strategiske høyskoleprosjekter kan ses som en del av en større satsing fra Norges forskningsråd rettet mot de statlige høyskolene. Forut for SHP var det flere programmer med siktemål å styrke samspillet mellom bedrifter og høyskoler. I denne sammenhengen vil vi spesielt nevne programmene nHS (Næringsrettet høyskolesatsing) fra 2003 til 2005. Sammen med programmene RUSH (1995-98), SMB-Kompetanse (1998-2002), SMB-Høyskole (1999-2002) og MOBI, er nHS et uttrykk for at høyskolene anses som en stadig viktigere del av næringspolitikken (Hubak og Vabø 2004). I tillegg kan vi trekke fram KUPP (Kunnskapsutvikling i profesjonsutdanning og profesjonsutøving) som ble startet i 2000. Av disse programmene er det særlig nHS som anses som relevant for SHP, og i grunnlagsdokumentene for denne satsingen er forholdet mellom nHS og SHP beskrevet slik: "Det understrekes at SHP til dels har et annet formål enn Næringsrettet høyskolesatsing (nHS), og i prioriteringen vil det bli lagt vekt på at SHP-prosjektene er komplementære i forhold til nHS." (vedlegg 1 Utlysningstekst).

SHP er ment å omfatte alle fagfelt ved høyskolene, og skal bidra til å bygge opp forskning og forskningskompetanse i sektoren. Høyskolene har kunnet søke støtte til ulike typer forskningsaktiviteter og utviklingsarbeid, og kan få støtte i opptil fire år. Satsingen har en ramme på 120 mill kr, halvparten av midlene ble tildelt etter en utlysning høsten 2002, mens den andre halvparten ble lyst ut våren 2003.

Forskningsrådet ønsker nå en evaluering av satsingen for å få en tilbakemelding på hvordan ordningen fungerer. Med utgangspunkt i evalueringen, ønsker Forskningsrådet også anbefalinger om eventuell videre satsing. Siden satsingen fremdeles pågår og resultater av satsingen og de enkelte prosjektene er mer langsiktige enn tidsrommet evalueringen omfatter, må dette betraktes som en underveisevaluering. Det er likevel mulig å peke på noen utviklingstendenser som følge av satsingen.

SHP er en satsing med flere funksjoner og mål, og vi har tatt sikte på at disse skal gjenspeiles i evalueringen. Alle prosjektene som er tildelt midler fra satsingen er gitt midler til flere ulike tiltak som støtte til rekruttering av ulike typer personale, nettverksmidler og driftsstøtte. Evalueringen har derfor til hensikt å vurdere hensiktsmessigheten av de ulike virkemidlene i forhold til satsingens fem mål. Vi har vurdert om og i hvilken grad SHP er 1) et svar på høgskolenes faglige utfordringer, 2) fungerer som støtte til FoU-miljøer, 3) er et virkemiddel for å realisere institusjonenes strategiske planer, 4) er et middel for å stimulere til samarbeid og 5) fungerer som en alternativ finansieringskilde. Dette er mål den faglige komiteen skal håndtere. Våre vurderinger langs disse målene er derfor en tilbakemelding på hvordan komiteen har håndtert målstrukturen i satsingen.

## 1.2 Satsingens organisatoriske forankring

Norges forskningsråd fikk i oppdrag å forvalte satsingen Strategiske høgskoleprosjekter, og det ble opprettet en komité i Forskningsrådet 1. juli 2003. Komiteens primære oppgaver er å sluttbehandle søknader om midler og fatte endelige vedtak om tildeling. Komiteen skal legge stor vekt på strategiske hensyn i sine beslutninger. Disse hensynene har vært spesifisert nærmere og kommunisert til høgskolemiljøene gjennom utlysningstekstene og i egne rettledninger<sup>1</sup>. Prosjektsøknadene har gjennomgått en faglig kvalitetsvurdering før de har blitt behandlet i komiteen. Komiteens oppgaver i denne fasen av søknadsprosessen har vært å ivareta den generelle prosjektoppfølgningen i tråd med Forskningsrådets prosedyrer, under dette følger også å ta initiativ overfor høgskolene til nærmere drøftinger og oppfølging av prosjekter. Komiteen har også hatt muligheter til å ta initiativ til seminarer, konferanser og nettverksmøter.

Komiteens medlemmer:

- Direktør Jørn Rangnes Leder av styringsgruppen, Vestfold fylkeskommune
- Førsteamanuensis Berit Rokne Hanestad, UiB, Institutt for samfunnsmedisinske fag
- Professor May-Britt Hägg, NTNU, Institutt for kjemisk prosessteknologi
- Førsteamanuensis Berit Karseth, UiO, Pedagogisk forskningsinstitutt
- Seniorrådgiver Finn-Hugo Markussen Utdannings- og forskningsdepartementet
- Professor Ulla Riis, Universitetet i Uppsala, Pedagogiska institutionen
- Professor Carl-Erik Schulz, UiTø, Institutt for økonomi,

Det har vært gjennomført to utlysingsrunder, den første med søknadsfrist 1. oktober 2002 den andre 15. mai 2002. Tilsvarende var komiteen gjennom to søknadsbehandlinger, den første høsten 2002 for prosjektperioden 2003-2006 der 13 søkere fikk innvilget søknad. Den andre bevilgningsrunden skjedde høsten 2003 for perioden 2004-2007, der ni søkere fikk midler. I tillegg fikk syv søkere muligheter til å revidere søknaden etter dialog med komiteen, tre av disse fikk innvilget søknad i februar 2004 for prosjektperioden 2004-2007.

---

<sup>1</sup> Jamfør vedlagte utlysningstekst og Vurderingskriterier.

SHP har hatt en årlig ramme på 15 millioner kroner per år. Søkerne har kunnet søke om prosjektmidler for inntil fire år og innenfor en budsjettamme på mellom 0,8 – 1,5 millioner per prosjekt. I en oppsummering av søknadsrunden for 2003 viser Forskningsrådet til at de fleste søkerne har søkt om og fått innvilget maksimumsbeløpet på ca. 1,2 millioner kroner per år i 4 år. Noe som innebærer at hele tildelingen på 60 millioner er disponert.

### 1.3 Data og metode

I evalueringen har vi benyttet et metodisk opplegg som inkluderer både bredde og dybde. Rapporten starter med en beskrivelse av høgskolesektoren langs en rekke dimensjoner. Ulike registerdata fra DBH, FOU-statistikk og Forskerpersonalregisteret utgjør viktige komponenter i denne statusen. Ved hjelp av Forskerpersonalregisteret og Doktorgradsregisteret ved NIFU STEP har vi utarbeidet en oversikt over kompetanseprofilen innen ulike høgskoler og fagområder. På dette området ser vi også på utviklingen over tid, og sammenligner med tilsvarende data fra 1997. 1997 er valgt fordi det på det tidspunktet ble foretatt en undersøkelse av de statlige høgskolene som inkluderer data om de samme forholdene. Forskningsstatistikken ved NIFU STEP er benyttet for å gi et overblikk over ressursinnsatsen til FoU i form av penger. Denne sektorbeskrivelsen er et viktig innspill når vi i kapittel 5 skisserer hvilke faglig utfordringer sektoren står overfor.

For å få den nødvendige bredden i datatilfanget for evalueringen, har vi bygd opp en database over de 25 prosjektene som har fått innvilget midler fra satsingen. For å utvikle denne databasen har vi gjennomgått arkivet i Forskningsrådet. Databasen gir et inntrykk av prosjektene slik de framstår i de tilgjengelige dokumentene, og har blant annet vært et utgangspunkt for mer kvalifiserte spørsmålsstillinger som har blitt forfulgt i intervjuer med representanter for høgskolene og involverte forskere. Formålet med å etablere en slik oversikt er å tegne et første bilde av de involverte prosjektene. Kartleggingen av materialet og etableringen av databasen er gjort med utgangspunkt i metodiske prinsipper for kvantitativ innholdsanalyse/dokumentanalyse. Hovedessensen i denne typen kartlegging er å kode innholdet i et skriftlig materiale i kategorier som er relevante for analysen (Borg, Gall og Borg 1996). I dette tilfellet består materialet av prosjektenes søknader til Norges forskningsråd, satsingens avtaledokumenter, prosjektenes framdriftsrapporter og fagekspertenenes fagvurdering. For å gjøre behandlingen av hvert enkelt prosjekts dokumenter så lik som mulig er det utviklet en såkalt analyseguide, denne har fungert som en leseveiledning i kartleggingen av materialet. Registreringen av data har bestått i å merke av på kodeskjema hvilke kategorier på ulike variabler som har vært relevante for hvert enkelt prosjekt. Resultatet av denne kartleggingen er frekvensfordelinger over materialets innhold. I og med at dette er en evaluering midtveis i satsingsforløpet og hovedtyngden av det tilgjengelige materialet er prosjektenes søknader, avtaledokumenter, fagfelle-vurderinger og i noe grad framdriftsrapporter, må resultatene av kartleggingen få karakter av å være tentative. Databasens innhold sier altså i første rekke noe om prosjektene på intensjonsplanet.

For å kunne gi et mer sammensatt og helhetlig bilde av de strategiske høgskoleprosjektene ved institusjonene, har vi gått nærmere inn på åtte prosjekter. Ved å gå mer i dybden i noen prosjekter har vi supplert oversikten i databasen over SHPene, og derigjennom fått økt forståelse for prosjektenes og satsingens virkemåte. I utvelgelsen av prosjekter er det lagt vekt på å dekke inn SHPs ulike typer satsinger (ulike typer forskningsaktiviteter og utviklingsarbeid) i ulike fagområder og ulike typer høgskoler. Det er gjennomført intervjuer med både forskere som deltar i prosjektene og med faglig og administrativ ledelse ved høgskolene og med en ansatt i Utdannings- og forskningsdepartementet. Til sammen er 23 personer intervjuet i forbindelse med evalueringen, se vedlegg 2. Hovedtyngden av de intervjuede er direkte involvert i SHP-prosjektene. For også å få et inntrykk av hvordan prosjektene har fungert sett fra utsiden, har vi også intervjuet noen faglige og administrative ledere på ulike nivå i høgskolene.

For ordens skyld gjør vi oppmerksom på at vi opererer med 26 statlige høgskoler i vårt data-materiale. Siden Høgskolen i Stavanger per 1.1.2005 fikk status som universitet, er det nå 25 statlige høgskoler. Universitetet i Stavanger har imidlertid to prosjekter finansiert av SHP, og er derfor inkludert i undersøkelsen. Når vi i evalueringen sammenligner høgskolesektoren med universitetssektoren langs ulike dimensjoner er Universitetet i Stavanger i høgskolekategorien.

## 2 Skisse av en sektor

I 1994 ble 98 regionale høgskoler slått sammen til 26 statlige høgskoler. De statlige høgskolene har et hovedansvar for kortere profesjonsrettet utdanning som lærerutdanning, sykepleierutdanning, økonomisk-administrativ utdanning, ingeniørutdanning, sosialarbeiderutdanning og en rekke helseutdanninger. Høgskolene tilbyr også mer disiplinbaserte utdanninger, både på bachelornivå, men også i stadig større grad på masternivå. Enkelte utdanninger tilbyr også doktorgradsutdanning innen visse felt. Høgskolene er også gitt et særskilt ansvar for næringslivet i sin region.

Høgskolesektoren representerer samlet sett et stort mangfold – både i struktur og lokalisering, fagprofil og studietilbud, tradisjoner og historie. Ikke minst resulterte høgskolereformen i større og mer komplekse organisasjoner, hvor blant annet ulike fagtradisjoner møttes i rammen av nye enheter. Disse rammene har nå eksistert i ti år.

I den faglige virksomheten i høgskolene kan det grovt skilles mellom den akademiske tradisjonen på den ene siden og profesjonstradisjonen på den andre. Disse kulturene står mer eller mindre sentralt ved de fleste høgskolene. Mens deler av virksomheten har røtter i undervisningsintensive profesjonsutdanninger med liten tradisjon for forskning, springer andre deler ut av distriktshøgskoletradisjonen hvor forskning tidlig ble en viktig del. FOU har imidlertid stadig fått en mer sentral rolle i hele høgskolesektoren, men det kan antas at det fortsatt er store forskjeller i forskningsomfang og forskningsprofil.

Høgskolenes rolle i regional innovasjon har blitt vektlagt i økende grad. Også høgskoler som oppgrades til universiteter er forutsatt å være en drivkraft for regionen de er lokalisert i St.meld.nr 27 (2000-2001). Samtidig er alle universiteter og høgskoler ment å være nasjonale og internasjonale aktører. Dette krever en flersidig satsing og profilering fra institusjonenes side, deriblant FOU-virksomhet som er relevant for regionale aktører, samtidig som høgskolene står overfor utfordringer med hensyn til internasjonalisering både på utdannings-siden og forskningssiden. I denne evalueringen vil vi konsentrere oss om de forskningsmessige utfordringene.

### 2.1 Noen nøkkeldata

Lokalisering har vært et viktig tema i norsk politikk for høyere utdanning. Dermed blir også flytting av utdanninger for å samle høgskolene på ett sted, et politisk tema. Argumentene for fysisk samlokalisering har vært bredere og bedre studietilbud, bredere og bedre miljø for fagpersonalet, og bedre og mer effektiv utnyttning av bygninger, bibliotek og velferdstilbud. Det har imidlertid vært stor motstand mot slike planer og per i dag er 11 høgskoler samlokaliserte, mens ytterligere fire er lokalisert til en kommune, men med flere studiesteder i samme kommune. Som det framgår av tabell 2.1 er ti høgskoler geografisk spredt, herunder sju nettverkshøgskoler med geografisk atskilte enheter. I tillegg kommer høgskoler med



studiesteder i to kommuner. Med unntak av Høgskolen i Akershus, som har tatt steget fra å være en nettverkshøgskole til en samlokalisert høgskole, har det vært relativt liten utvikling i dette bildet siden høgskolereformen midt på 1990-tallet. Enkelte høgskoler har hatt planer om samlokalisering i lang tid, men dette er langvarige prosesser. Når det gjelder høgskoler som er geografisk spredte, er distansene mellom de ulike studiestedene ulike fra høgskole til høgskole. Særlig store er avstandene for Høgskolen i Telemark med Rauland i den nordvestlige delen av fylket til Porsgrunn i det sørøstlige. Det er også store forskjeller mellom de ulike nettverkshøgskolene med hensyn til geografisk spredning; mens enkelte høgskoler innen denne kategorien har majoriteten av sin virksomhet konsentrert til ett studiested (eksempelvis Høgskolen i Bodø) har andre høgskoler en jevnere geografisk spredning i sine aktiviteter.

**Tabell 2.1** Statlige høyskoler kategorisert ut fra geografisk lokalisering

Samlokaliserte	Geografisk spredte
<b>Faktisk eller tilnærmet samlokaliserte</b>	<b>Nettverkshøyskoler</b>
Samisk høyskole	Høyskolen i Nord-Trøndelag (Steinkjer, Namsos, Levanger og Stjørdal)
Høyskolen i Akershus	Høyskolen i Bodø (Bodø, Mo i Rana og Lofoten/Vesterålen)
Høyskolen i Harstad	Høyskolen i Sogn og Fjordane (Sogndal, Førde, Sandane og Stryn)
Høyskolen i Narvik	Høyskolen i Agder (Kristiansand, Arendal og Grimstad)
Høyskolen i Nesna	Høyskolen i Telemark (Porsgrunn, Bø, Notodden og Rauland)
Høyskolen i Ålesund	Høyskolen i Hedmark (Hamar, Elverum, Rena og Evenstad)
Høyskolen i Volda	Høyskolen i Østfold (Halden, Fredrikstad og Sarpsborg)
	Høyskolen i Buskerud (Kongsberg, Ringerike og Drammen)
Høyskolen i Stavanger	
Høyskolen i Lillehammer	<b>Høyskoler med studiesteder i to kommuner</b>
Høyskolen i Gjøvik	
Høyskolen i Molde	Høyskolen i Finnmark (Alta og Hammerfest)
<b>Høyskoler med flere studiesteder i samme kommune</b>	Høyskolen i Vestfold (Horten og Tønsberg)
Høyskolen i Tromsø	Høyskolen Stord/Haugesund
Høyskolen i Sør-Trøndelag	
Høyskolen i Bergen	
Høyskolen i Oslo	

Tabellen er en ajourført oversikt basert på Skodvin 1999.

Studenttall i høyskolene framgår av tabell 2.2. Vi ser at studenttallet i sektoren har økt med nesten 10 000 i perioden 2000-2004, en vekst på 10,5 prosent. Tabellen avdekker at det er store forskjeller i studenttallet fra høyskole til høyskole. Mens vi i den ene enden av skalaen finner Høyskolen i Oslo med drøyt 10 000 studenter, er Høyskolen på Nesna i den andre enden av skalaen med 1160 studenter. Det er heller ikke alle høyskolene som har fått flere studenter, snarere tvert imot. Flere høyskoler har stått nærmest på stedet hvil, mens andre har hatt synkende studenttall. Mens det totale studenttallet for høyskolesektoren var drøyt 100 000 i 2004, var tilsvarende tall for universitetene snaut 75 000 samme år.

**Tabell 2.2** Registrerte studenter (alle studentkategorier) ved statlige høyskoler i høsten 2000 og høsten 2004. Antall.

Høgskole	Studenter i 2000	Studenter i 2004
Agder	7013	8490
Akershus	2847	3358
Bergen	5245	6067
Bodø	4616	4028
Buskerud	2324	2859
Finnmark	1915	1946
Gjøvik	1458	1952
Harstad	1229	1455
Hedmark	4713	5960
Lillehammer	2969	3110
Molde	1634	1698
Narvik	1252	1240
Nesna	1848	1160
Nord-Trøndelag	4084	4557
Oslo	8920	10882
Samisk høgskole	150	181
Sogn og Fjordane	2751	2999
Stavanger	6722	7507
Stord/Haugesund	2223	2329
Sør-Trøndelag	7591	7858
Telemark	4370	5631
Tromsø	2691	2876
Vestfold	3911	4316
Volda	3339	2983
Østfold	5080	5079
Ålesund	1327	1587
<b>Totalt</b>	<b>92222</b>	<b>102108</b>

Kilde: <http://dbh.nsd.uib.no>

I tråd med store forskjeller i studenttall, varierer også antall ansatte fra høgskole til høgskole (tabell 2.3). Siden Høgskolen i Oslo hadde flest studenter er det ikke overraskende at den samme høgskolen er på topp med nesten 900 ansatte, mens høgskolene i Harstad og Nesna har om lag 90 ansatte hver. Store forskjeller i antall studenter og antall ansatte innbærer at de ulike institusjonene i sektoren sannsynligvis står overfor ulike faglige utfordringer. Dette er tema vi vil komme tilbake til.

**Tabell 2.3** Fast ansatt personale (finansiert over grunnbevilgning) ved statlige høyskoler i 2004. Antall

Høgskole	Faglig tilsatte	Administrativt tilsatte	Totalt*
Agder	364	152	623
Akershus	132	57	211
Bergen	284	105	433
Bodø	188	81	312
Buskerud	119	68	212
Finnmark	114	55	191
Gjøvik	99	28	153
Harstad	60	28	90
Hedmark	181	79	300
Lillehammer	93	41	157
Molde	69	27	113
Narvik	76	22	126
Nesna	59	26	93
Nord-Trøndelag	183	76	294
Oslo	526	295	887
Samisk høyskole	20	7	30
Sogn og Fjordane	133	54	208
Stavanger	358	138	574
Stord/Haugesund	116	40	176
Sør-Trøndelag	296	116	490
Telemark	209	86	361
Tromsø	149	65	257
Vestfold	168	51	270
Volda	115	49	184
Østfold	216	66	345
Ålesund	67	25	112

Kilde: <http://dbh.nsd.uib.no>

\* Totaltallene inkluderer også drifts- og vedlikeholdsstillinger og støttestillinger, og er derfor ikke lik summen av faglig ansatte og administrativt ansatte. Professor II stillinger er holdt utenfor.

## 2.2 Kompetanseprofil

Omorganisering av høgskolesystemet i 1994, innføring av felles lov og stillingsstruktur for universitetene og høgskolene fra 1996, samt krav til forskningsbasert undervisning har forsterket behovet for og rettet fokus mot kompetanseheving av fagpersonalet i høgskolesektoren. Særlig gjaldt dette helsefagene, som i forkant av høgskolereformen skilte seg ut med en svært ”bunntung” stillingsstruktur. Undervisningen i høyere utdanningsinstitusjoner er videre ment å ha tett forbindelse til forskning. Hvordan dette skal forstås er det flere meninger om (jf kapittel 5), men forutsetningen om forskningsbasert undervisning representerer uansett en utfordring for fagområder i høgskolene hvor personalet tradisjonelt har hatt lav formell kompetanse.

Fagpersonalets kompetanseprofil er derfor sentral i en beskrivelse av de utfordringene høgskolene står overfor, og hvor forskjeller i FOU-virksomheten må ses i sammenheng med ulikheter i personalets kompetanse. I denne evalueringen er stillingsnivå og andel av fagpersonalet med doktorgrad benyttet som indikatorer på den faglige kompetansen ved høgskolene. Gjennom en slik kartlegging med påfølgende sammenligninger av stillingsstruktur og doktorgradsandel, får vi fram styrker og svakheter i relasjon til de øvrige norske høyere utdanningsinstitusjonene, og derigjennom faglige utfordringer i sektoren.

### Stillingsnivå

Her retter vi søkelyset mot det faglige personalet med høgskolene. Det kan grovt skilles mellom høgskolelærerne på den ene siden og de øvrige stillingene på den andre. Høgskolelærer er primært en undervisningsstilling der kvalifikasjonskravet er minst fire års høyere utdanning. Kvalifikasjonskravet for de andre stillingsgruppene er ment å være minst hovedfag. Dette personalet kan i tillegg til undervisning også være involvert i annen faglig virksomhet som forskning, utviklingsarbeid, utredning, forsøk med mer. Midt på 1990-tallet ble det imidlertid opprettet en stillingskategori som førstelektor, en stilling for dem som primært satser på en undervisningskarriere.

Det har vært et mål i høgskolesektoren å heve de formelle kvalifikasjonene til fagpersonalet. I tabell 2.4 er det foretatt en sammenligning av stillingsstrukturen ved de statlige høgskolene i 1997 og 2003. De relative endringene i dette tidsrommet har ikke vært spesielt store. Blant fast faglig personale er det i første rekke blant høgskolelærerne, det vil si lavest i det faglige stillingshierarkiet, vi finner den største endringen. Andelen høgskolelærere har sunket fra 20 til 15 prosent i denne seksårsperioden. Denne utviklingen kan ses i lys av den pågående strategien med å heve formalkompetansen i sektoren. På samme tid har andelen førstelektor økt med fire prosentpoeng. Begge disse endringene var pågående tendenser i 1997, og i perioden etter er altså disse blitt ytterligere forsterket. Nedgangen i amanuensisgruppen er naturlig ut fra at denne tittelen gikk ut av stillingsstrukturen allerede i 1995, og at det kun er de som i 1995 allerede hadde amanuensisstilling som innehar denne tittelen i dag. Men selv

om endringene i prosent er små, innbærer veksten i det faglige personalet at antallet professorer er mer enn fordoblet i sektoren i perioden. Antallet i rekrutteringsstilling er også betydelig større i 2003 enn i 1997, en økning man kan forvente å se resultater av noen år fram i tid. Som det framgår av tabell 2.4 har også antallet førstelektorer økt. Dette er naturlig fordi stillingskategorien var ny på 1990-tallet, men økningen bærer også bud om at en relativ stor gruppe ansatte satser på en undervisningskarriere framfor forskningskarriere.

**Tabell 2.4** Faglig personale ved de statlige høyskolene i 1997 og 2003 etter stillingskategori. Antall og prosent.

Stilling	1997		2003	
	Antall	Prosent	Antall	Prosent
Professor I	97	2	228	4
Høgskoledosent	71	1	38	1
Leder	4	0	75	1
Førsteamanuensis	826	16	962	16
Førstelektor	133	3	420	7
Amanuensis	300	6	156	3
Høgskolelektor	2 573	49	2 814	47
Høgskolelærer	1 078	20	881	15
Sum fast personale	5 082	97	5 574	93
Eksternt finansierte forskere med mer	72	1	125	2
Rekrutteringspersonale	112	2	309	5
<b>Totalt</b>	<b>5 266</b>	<b>100</b>	<b>6 008</b>	<b>100</b>

Kilde: Forskerpersonalregisteret NIFU STEP, Statens sentrale tjenestemannsregister (SST)

Bak disse totaltallene for sektoren skjuler det seg forskjeller mellom høyskolene. Tabell 2.5 viser personalet ved de ulike høyskolene fordelt på stillingsnivå. Til det generelle bildet hører at flertallet av høyskolene har under 5 prosent av personalet i toppstilling, mens kun tre høyskoler har mer enn 10 prosent av personalet i toppstilling. Når det gjelder den andre enden av skalaen, er det et titalls høyskoler hvor mer enn 20 prosent av det faglige personalet er høgskolelærere, mens bare tre høyskoler har færre enn 10 prosent i denne kategorien. Også i kategoriene førstestilling og mellomstilling er det forskjeller. Selv om tallene for de små høyskolene må tolkes med forsiktighet, er det likevel utvilsomt store forskjeller i formelt kompetansenivå fra høgskole til høyskole. Slik sett står høyskolene overfor ulike faglige utfordringer.

**Tabell 2.5** Fast faglig personale ved høgskolene fordelt på stillingsnivå og høgskole i 2003. Prosent.

Høgskole	Toppstilling <sup>1)</sup>	Førstestilling <sup>2)</sup>	Mellomstilling <sup>3)</sup>	Høgskolelærere	Totalt <sup>4)</sup>	(N)
Agder	13	31	50	5	99	(442)
Akershus	4	18	57	22	101	(169)
Bergen	1	20	63	16	100	(361)
Bodø	8	29	46	18	101	(214)
Buskerud	4	30	53	13	100	(130)
Finnmark	0	28	51	22	101	(144)
Gjøvik	1	19	48	33	101	(113)
Harstad	0	14	61	24	99	(70)
Hedmark	2	20	59	18	99	(225)
Lillehammer	14	42	32	12	100	(116)
Molde	10	21	46	23	100	(84)
Narvik	10	39	40	11	100	(88)
Nesna	0	23	71	6	100	(87)
Nord-Trøndelag	2	22	59	17	100	(212)
Oslo	4	26	58	13	101	(673)
Sogn og Fjordane	1	29	52	19	101	(157)
Stavanger	13	31	49	7	100	(437)
Stord/Haugesund	1	19	55	25	100	(148)
Sør-Trøndelag	1	24	53	22	100	(394)
Telemark	6	27	49	18	100	(279)
Tromsø	0	10	59	31	100	(214)
Vestfold	3	22	61	15	101	(231)
Volda	7	29	52	12	100	(154)
Østfold	3	26	57	14	100	(247)
Ålesund	0	17	61	22	100	(88)
Samisk høgskole	9	32	36	23	100	(22)

1) Topstilling inkluderer professorer og høgskoledosenter

2) Førstestilling inkluderer førsteamanuenser og førstelektorer

3) Mellomstilling inkluderer amanuenser og høgskolelektorer

4) Fast faglig personale eks. ansatte kategorisert som ledere

Kilde: Forskerpersonalregisteret NIFU STEP, Statens sentrale tjenestemannsregister (SST)

Tabell 2.6 gir en oversikt over andelen av fagpersonalet i ulike stillingskategorier fordelt på fagområde i 1997 og 2003. Sykepleie- og helsefagene skiller seg ut fra de andre fagområdene ved at ingen hadde toppstilling i 2003 (definert som professorstilling og høgskoledosent). Helsefagene har også lav andel førsteamanuenser, førstelektorer og rekrutteringspersonale.

Følgelig har helsefagene høy andel høgskolelærere og høgskolelektorer. Også pedagogiske fag og samfunnsfag har relativt sett noe lavere kompetanse sammenlignet med de øvrige fagområdene. Stillingsnivået i humanistiske fag, matematisk-naturvitenskapelig fag og teknologiske fag er relativt jevnt.

Med utgangspunkt i kartleggingen fra 1997 som viste at helsefagene hadde en svært ”bunntung” stillingsstruktur, uten noen ansatte i toppstillinger, 2 prosent i førstestillinger, 39 prosent i høgskolelektorgruppen og 57 prosent høgskolelærere, ser vi av tabell 2.6 at det her har vært en stor nedgang i gruppa høgskolelærere fra 57 prosent til 33 prosent, altså en nedgang på 24 prosentpoeng. Tilsvarende finner vi en stor økning i høgskolelektorgruppa innen helsefag, fra 39 til 55 prosent. Også førstelektor og førsteamanuensisgruppene i helsefagene har økt i perioden. Innen alle de andre fagområdene har professorgruppen økt noe, tilsvarende gjelder førstelektorgruppa. Men mens gruppa høgskolelektor har økt i sykepleie- og helsefag, er den noe minkende i de andre fagområdene. Når det gjelder samfunnsfag og pedagogiske fag bør det nevnes at gruppa høgskolelærere har vært stabil i perioden.



**Tabell 2.6 Det faglige personalet ved de statlige høgskolene i 1997 og 2003 etter fagområde og stillingskategori. Prosentfordeling**

Stilling	Humanistiske fag		Samfunnsfag og pedagogiske fag		Sykepleie- og helsefag		Matematisk-naturvitenskapelige fag <sup>1)</sup>		Teknologiske fag		Totalt <sup>2)</sup>	
	1997	2003	1997	2003	1997	2003	1997	2003	1997	2003	1997	2003
Professor I	2	5	1	4	0	0	3	6	5	6	2	4
Høgskoledosent	1	1	2	1	0	0	3	1	1	1	1	1
Leder	0	1	0	1	0	1	0	1	0	2	0	1
Førsteamanuensis	23	22	16	17	1	4	28	26	20	22	16	16
Førstelektor	3	10	2	8	1	4	3	8	4	7	3	7
Amanuensis	5	2	10	4	0	0	13	5	2	1	6	3
Høgskolelektor	59	53	50	43	39	55	43	42	52	43	49	47
Høgskolelærer	5	2	13	13	57	33	3	3	10	7	20	15
Sum fast personale	98	94	95	91	99	97	97	91	95	88	97	93
Eksternt finansierte forskere mm	0	2	3	3	0	1	2	2	1	1	1	2
Rekrutteringspersonale	2	3	2	6	1	2	1	7	4	10	2	5
Totalt	100	100	100	100	100	100	100	100	100	100	100	100
Antall	887	994	1 793	2 085	1 210	1 390	451	644	909	816	5 266	6 008

Kilde: Forskerpersonalregisteret NIFU STEP, Statens sentrale tjenestemannsregister (SST)

<sup>1)</sup> Omfatter også personer i landbruks- og fiskerifag - 36 i 1997 og 40 i 2003.

<sup>2)</sup> Omfatter også personer som er klassifisert under andre fag eller er uklassifisert.

Sammenligner vi kompetanseprofilen på tvers av de ulike lærestedstypene ser vi at både universitetene og de vitenskapelige høyskolene har en mye mer topptung stillingsstruktur enn høyskolene (tabell 2.7). Mens halvparten av det faste vitenskapelige personalet ved universitetene i 2003 var professorer, var det tilsvarende tallet for høyskolesektoren 4 prosent. Selv når vi inkluderer høyskoledosentstillingene øker ikke prosentandelen i toppstillinger med mer enn ett prosentpoeng. Avstanden er ikke like stor når vi kommer til førstestillinger (førsteamanuenser og førstelektorer), men det er forskjeller også på dette nivået. For det første har høyskolene relativt sett langt færre i førsteamanuensisgruppen, mens de har flere i førstelektorgruppen, en stilling rettet mot undervisningsoppgaver. Følgelig er personalet i førstestillinger i høyskolene mindre forskningsorienterte enn ved universitetene og de vitenskapelige høyskolene. Halvparten av høyskolepersonalet befinner seg i høyskolelektorgruppen, en stillingskategori som er halvparten så stor i de vitenskapelige høyskolene (22 %) og liten i universitetene (11 %). Stillingskategorien høyskolelærere er de statlige høyskolene alene om å benytte. Det er ingen høyskoler som har en kompetanseprofil i nærheten av verken universitetssektoren eller de vitenskapelige høyskolene. Dermed innebærer avstanden til universitetene og de vitenskapelige høyskolene at kompetanseløft er en felles oppgave for hele sektoren, om enn større for noen institusjoner enn for andre.

**Tabell 2.7** Fast vitenskapelig/faglig personale ved universiteter og høyskoler i 2003 etter institusjonstype og stilling. Prosent.

Stilling	Universiteter	Vitenskapelige høyskoler mm	Statlige høyskoler
Professor I	50	32	4
Høyskoledosent	..	..	1
Leder	0	2	1
Førsteamanuensis	32	37	17
Førstelektor	1	1	8
Amanuensis	5	6	3
Høyskolelektor	11	22	50
Høyskolelærer	..	..	16
Sum	99	100	100
(N)	(3 892)	(1 133)	(5 574)

Kilde: Forskerpersonalregisteret NIFU STEP, Statens sentrale tjenestemannsregister (SST)

### Andel av personalet med doktorgrad

Etter høyskolereformen i 1994 rettet alle høyskolene oppmerksomheten mot kompetanseheving, hvorav doktorgradskvalifisering av faglig tilsatte ble et viktig satsingsområde. I tillegg til stillingsnivå vil derfor andel av personalet med doktorgrad også benyttes som et mål på kompetansenivået i sektoren. Hvor høy er så doktorgradsandelen blant fagpersonalet i høyskolesektoren?

Per 2003 hadde 14 prosent av det faglige personalet ved de statlige høgskolene doktorgrad (tabell 2.8). Bak dette totaltallet skjuler det seg store forskjeller mellom høgskolene, og hvor lærestedene fordeler seg på en skala fra 3 prosent av personalet med doktorgrad til 26 prosent. Siden høgskolene varierer sterkt med hensyn til antall faglig ansatte, innebærer tallene at et fåtall personer med doktorgrad kan gi høy doktorgradsandel ved små høgskoler. Ved store høgskoler vil flere titalls ansatte med doktorgrad ikke komme til uttrykk i høy doktorgradsandel for institusjonen som sådan.

Ser vi på utviklingen over tid har statlige høgskoler økt sin doktorgradandel fra 10 prosent i 1997 til 14 prosent i 2003 (tabell 2.8). Bak denne økningen på fire prosentpoeng ligger en økning på 277 personer med avlagt doktorgrad, fra 400 til 677 ansatte denne kompetansen.

**Tabell 2.8** Fast faglig personale ved de statlige høyskolene i 2003 totalt <sup>1)</sup> og herav med doktorgrad. Antall og prosent.

Høgskole	Antall totalt	Antall med doktorgrad	Prosentandel med doktorgrad
Molde	65	17	26
Stavanger	408	104	25
Samisk høgskole	17	4	24
Bodø	176	35	20
Agder	418	81	19
Telemark	246	47	19
Narvik	78	13	17
Volda	135	22	16
Lillehammer	102	16	16
Buskerud	122	18	15
Gjøvik	78	11	14
Sør-Trøndelag	308	43	14
Oslo	587	76	13
Østfold	214	25	12
Stord/Haugesund	113	13	12
Sogn og Fjordane	133	15	11
Nesna	82	9	11
Ålesund	73	8	11
Vestfold	197	21	11
Bergen	320	34	11
Finnmark	113	12	11
Nord-Trøndelag	179	18	10
Akershus	136	13	10
Hedmark	185	14	8
Harstad	55	4	7
Tromsø	153	4	3
<b>Totalt</b>	<b>4 693</b>	<b>677</b>	<b>14</b>

Kilde: Forskerpersonalregisteret NIFU STEP

<sup>1)</sup> Omfatter ikke høgskolelærere, eksternt finansiert personale og postdoktorer

Trekker vi inn fagområde, ser vi nok en gang at denne variabelen er svært relevant for å forklare kompetanseforskjeller i sektoren (tabell 2.10).. Mens 5 prosent av personalet i sykepleie- og helsefag har doktorgrad, har drøyt 20 prosent i matematisk naturvitenskapelige fag og teknologiske fag doktorgrad. Humaniora og samfunnsfag og pedagogiske fag befinner seg i en mellomkategori med en doktorgradsandel på henholdsvis 12 og 14 prosent. Oversikt over fagpersonalet etter kjønn viser at mannlige ansatte ved høyskolene i større grad enn kvinner har doktorgrad. Mens 8 prosent av kvinnelige ansatte har doktorgrad, er det tilsvarende tallet for menn 20 prosent (tabell 2.9). Dette gjenspeiler trolig kjønnssammensetningen i de ulike fagområdene; kvinnene dominerer i fagområdene med lavest formell kompetanse som sykepleie- og helsefag. Ulik kompetanseprofil mellom fagområdene (og derigjennom mellom kvinner og menn) gjenspeiler ulike tradisjoner og muligheter for høyere

grads utdanning innenfor de ulike fagområdene . Hovedfag innenfor helsefag ble først etablert på 1970-tallet, og noen fag har vektlagt erfaring fra praksisfeltet framfor akademisk bakgrunn.

Sammenligner vi med universiteter og vitenskapelige høyskoler har høyskolesektoren en lang vei å gå for å få en doktorgradsandel tilsvarende disse institusjonene. Mens 64 prosent av det faste personalet ved universitetene har doktorgrad, er det tilsvarende tallet 46 for de vitenskapelige høyskolene – altså et gap fra andelen på 14 prosent i høyskolesektoren.

**Tabell 2.9** Doktorgrader blant det faglige personalet ved de statlige høyskolene i 2003, etter stillingsnivå og kjønn.

Stilling <sup>1)</sup>		Kvinner	Menn	Alle
Toppstilling	Prosentandel med doktorgrad	43	62	58
	Antall med doktorgrad	(31)	(166)	(197)
Førstestilling	Prosentandel med doktorgrad	35	34	35
	Antall med doktorgrad	(136)	(341)	(477)
Mellomstilling <sup>2)</sup>	Prosentandel med doktorgrad	0	1	0
	Antall med doktorgrad	(5)	(9)	(14)
Totalt	Prosentandel med doktorgrad	8	20	15
	Antall med doktorgrad	(172)	(516)	(688)
Antall (N)		(2 060)	(2 633)	(4 693)

Kilde: Forskerpersonalregisteret og Doktorgradsregisteret, NIFU STEP

<sup>1)</sup> Toppstilling omfatter professorer, høyskolelektorer og ledere, førstestilling omfatter førsteamanuenser og førstelektorer, mellomstilling omfatter amanuenser og høyskolelektorer.

<sup>2)</sup> Høyskolelærere er holdt utenfor.

**Tabell 2.10** Kompetanseprofilen ved de statlige høyskolene i 2003. Antall og prosent.

	Humanis- tiske fag	Samfunns- fag og peda- gogiske fag	Sykepleie- og helsefag	Matema- tisk- naturviten- skapelige fag <sup>1)</sup>	Teknolo- giske fag	Totalt <sup>2)</sup>
Fagansatte, antall	994	2 085	1 390	644	816	6 008
Andel professor/dosent, %	6	5	0	7	7	4
Andel med førstestilling, %	32	24	8	34	28	23
Andel med doktorgrad, %	12	14	5	21	23	14
Andel stipendiater, %	3	6	4	7	11	6

Kilde: Forskerpersonalregisteret og Doktorgradsregisteret, NIFU STEP

<sup>1)</sup> Fagansatte omfatter også 40 personer i landbruks- og fiskerifag.

<sup>2)</sup> Fagansatte omfatter også 79 personer som er klassifisert under andre fag eller er uklassifisert.

Forskjeller i kompetanseprofilen skyldes blant annet historiske forskjeller i stillingsstruktur, kompetansekrav og stillingsinnhold innenfor de tidligere selvstendige høyskolene. Samtidig som det er ulike tradisjoner og muligheter innenfor de ulike fagområdene. I denne sammen-

heng kan det være viktig å påpeke at institusjonene har forskjellig utgangspunkt og forskjellig utvikling.

## **2.3 FOU ved statlige høyskoler**

Før høyskolereformen i 1994 var det i første rekke distriktshøyskolene som utviklet et visst omfang på FOU-virksomheten (Kyvik 1999:114). Som en konsekvens av høyskolereformen møttes læresteder med svært ulike FOU-tradisjon innenfor samme institusjonelle ramme, noe som førte til at FOU fikk større oppmerksomhet også ved utdanninger som til da i liten grad hadde vært forskningsorienterte.

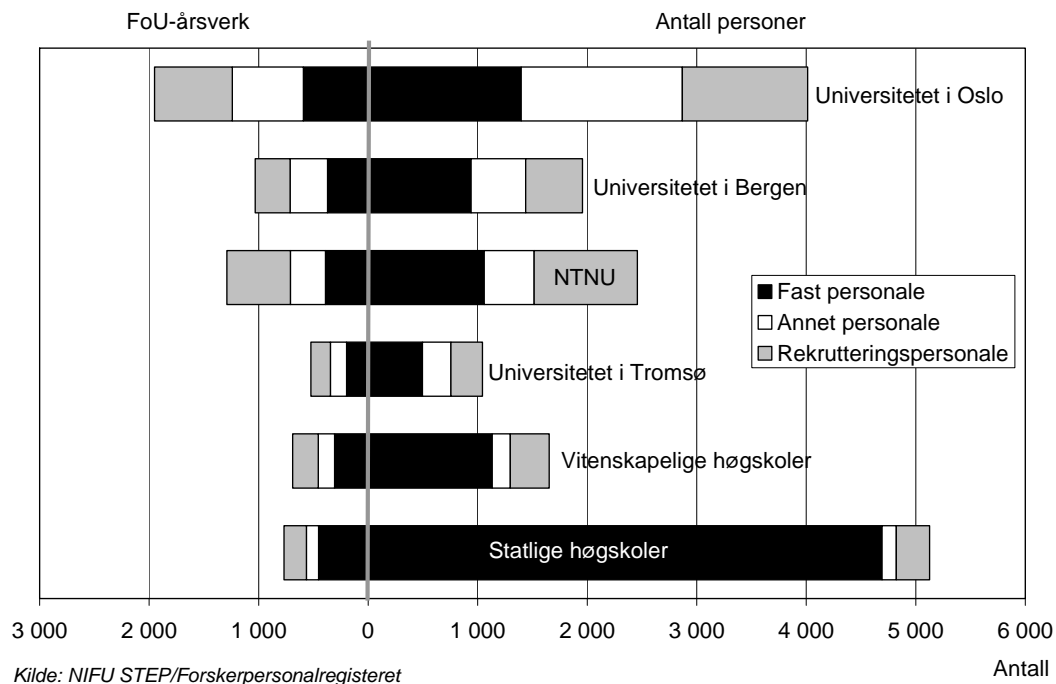
I tillegg til en oversikt over kompetanseprofil, kan statistikk over høyskolenes FOU-årsverk, FOU-utgifter, herunder totale FOU-utgifter ved lærestedene og eksternt finansierte FOU-utgifter og vitenskapelig publisering, gi en pekepinn på FOU-aktiviteten i sektoren.

### **FOU-årsverk som indikator**

Figur 2.1 viser sammenhengen mellom antall personer og antall utførte FoU-årsverk i 2003. Her har vi ikke tall for den enkelte statlige høyskole, kun for høyskolesektoren samlet. Figuren viser at det er markerte forskjeller mellom institusjonstypene når det gjelder forholdet mellom antall personer i vitenskapelige/faglige stillinger og utførte FoU-årsverk. For det første har de statlige høyskolene sammenliknet med universitetene og de vitenskapelige høyskolene et langt høyere antall faste ansatte. For det andre viser figuren at det utføres forholdsvis få FoU-årsverk ved høyskolene til tross for mange ansatte. Dette kan forklares med at faste tilsatte ved statlige høyskoler i stor grad er undervisningsorienterte, tradisjonelt sett gjelder dette særlig profesjonsutdanningene ved høyskolene.

Ser vi nærmere på det totale faglige personalet som deltok i FoU i 2003 tilsvarer dette 16 216 tilsatte. 5 127 av disse er tilsatt i de statlige høyskolene, 44 prosent av disse er kvinner. Samlet sett viser dette at høyskolene har et forholdsvis høyt antall ansatte sett i forhold til utførte FoU-årsverk og at andelen av det totale vitenskapelige personalet som deltok i FoU i sektoren er lavt innenfor høyskolene. Det høye antallet faglig personale i høyskolesektoren utgjør imidlertid et stort potensial for videreutvikling av FOU-aktiviteten i høyskolesektoren.

**Figur 2.1** Utførte FoU-årsverk og personer i vitenskapelige/faglige stillinger i UoH-sektoren etter lærested/lærestedstype i 2003. Antall



### FOU-utgifter som indikator

FOU-utgiftene for høyskolesektoren er av en helt annen størrelsesorden enn for universitetene (tabell 2.11). FOU-utgiftene for alle de 26 statlige høyskolene utgjør samlet sett langt mindre enn for universitetene i Oslo, Bergen og NTNU enkeltvis, og er sett under ett mest på linje med Universitetet i Tromsø alene. Særlig har høyskolene lav andel eksterne midler sammenlignet med universitetene.

**Tabell 2.11** Totale FoU-utgifter i universitets- og høgskolesektoren etter finansieringskilde og lærested i 2003. Mill. kr.

Lærested	Totalt	Grunn- budsjett	Annen finansiering							Prosent		
			Totalt	Nærings- livet	Offentlige kilder		Andre kilder	Utlandet		Totalt	Grunn- budsjett	Annen Annen finansiering
					Forsknings- råd	Dep. m.v.		Totalt	Herav: EU-kom.			
Universitetet i Bergen	1 255,5	765,2	490,3	66,8	238,7	64,3	63,5	57,0	38,6	100	61	39
Universitetet i Oslo	2 149,4	1 404,3	745,1	42,5	407,0	111,7	140,4	43,5	25,3	100	65	35
Universitetet i Tromsø	717,4	474,9	242,5	14,6	153,8	28,5	15,9	29,7	13,4	100	66	34
Norges teknisk-naturvitenskapelige universitet	1 631,2	973,1	658,1	159,4	357,7	52,7	36,6	51,7	40,9	100	60	40
Norges Handelshøyskole	85,0	79,0	6,0	2,4	2,6	0,0	0,1	0,9	0,5	100	93	7
Norges landbruks- og veterinærhøgskole	317,4	172,2	145,2	21,5	78,6	21,4	4,6	19,1	5,9	100	54	46
Norges veterinærhøgskole	138,7	80,9	57,8	11,4	37,5	1,4	0,5	7,0	7,0	100	58	42
Andre <sup>1</sup>	304,8	233,5	71,3	31,0	27,4	7,4	4,2	1,3	0,3	100	77	23
Sum univ. og vitenskapelige høyskoler m.fl.	6 599,4	4 183,1	2 416,3	349,6	1 303,3	287,4	265,8	210,2	131,90	100	63	37
Statlige høyskoler	895,7	699,2	196,5	23,9	66,9	61,8	36,0	7,9	5,9	100	78	22
<b>Totalt</b>	<b>7 495,1</b>	<b>4 882,3</b>	<b>2 612,8</b>	<b>373,5</b>	<b>1 370,2</b>	<b>349,2</b>	<b>301,8</b>	<b>218,1</b>	<b>137,8</b>	<b>100</b>	<b>65</b>	<b>35</b>

Kilde: NIFU STEP/FoU-statistikk

<sup>1</sup> Omfatter Norges idrettshøgskole, Norges musikkhøgskole, Arkitekt- og kunstskolen i Oslo, Det teologiske Menighetsfakultet, Misjonshøgskolen i Stavanger, Norsk lærerakademi for kristendomsstudium og pedagogikk.

Handelshøyskolen BI, Universitetsstudiene på Svalbard, Politihøgskolen i Oslo, Diakonhjemmets høyskolesenter, Kunsthøgskolen i Oslo og Kunsthøgskolen i Bergen.



## Vitenskapelig publisering som indikator

Publisering er viktig i academia og en sentral del av forskerrollen. Publisering er viktig fordi ny kunnskap skal dokumenteres og formidles. Publisering er dessuten den viktigste måten å fremme karrieren i UoH-systemet på (Kyvik 2001:9). Publisering er det mest tungtveiende kriteriet når stillinger skal fylles eller opprykk mellom stillingsnivåene vurderes. Skal høgskolene øke andelen ansatte i førstestilling og bli mer forskningsorienterte institusjoner, er det avgjørende at personalet publiserer sine arbeider i anerkjent kanaler.

I tråd med at høgskolene scorer relativt lavt på de forutgående indikatorene som stillingsnivå, doktorgradsandel, FOU-årsverk og FOU-utgifter, utgjør vitenskapelig publisering ved høgskolene en minoritet av totalen i Norge. I perioden 1998-2002 sto høgskolene samlet for 4 prosent av den totale vitenskapelige publiseringen i Norge, mens tallet for universitetene samlet er 65 prosent (UiO 31%, UiB 14%, NTNU 13% og UiTø: 7%) (Norges forskningsråd 2003:180).

## 2.4 Oppsummering

Høgskolesektoren er utvilsomt en sektor i endring, og både Høgskolereformen, Kvalitetsreformen og internasjonalsisering bidrar til en pågående tilnærming mellom de ulike delene av sektoren. Til tross for dette skiller høgskolene seg fra de andre institusjonene når det gjelder aktiviteter knyttet til forskning.

- Det er 26 statlige høgskoler i Norge, de har hovedansvaret for kortere profesjonsrettet utdanning, men de tilbyr også mer disiplinbaserte utdanninger. Høgskolene tilbyr i hovedsak utdanninger på bachelornivå, men også i stadig større grad på masternivå, noen får høgskoler tilbyr forskerutdanning.
- Høgskolene representerer et stort mangfold – både i struktur og lokalisering, fagprofil og studietilbud, samt tradisjoner og historie.
- Høgskolenes rolle som drivkraft for regionalutvikling framheves stadig oftere.
- Studenttallene i høgskolesektoren viser at sektoren har hatt en stor økning i perioden 2000-2004, det er imidlertid stor forskjeller i studenttallet fra høgskole til høgskole. Antall ansatte varierer også mellom høgskolene.
- Det har vært et mål i høgskolesektoren å heve de formelle kvalifikasjonene til fagpersonalet. Det generelle bildet viser at et flertall av høgskolene har under fem prosent av personalet i toppstilling. Ved et titalls høgskoler er mer enn 20 prosent av det faglige personalet høgskolelærere (undervisningspersonale). Mens 14 prosent av fagpersonalet i høgskolesektoren har doktorgrad, er tilsvarende tall for vitenskapelig høgskoler og universiteter henholdsvis 39 og 44 prosent.
- Det er store forskjeller i det formelle kompetansenivået fra høgskole til høgskole.
- Høgskolene har et forholdsvis høyt antall ansatte sett i forhold til utførte FoU-årsverk, antallet FOU-årsverk i høgskolesektoren er lavt sammenlignet med universiteter og vitenskapelige høgskoler.

- FoU-utgiftene for de statlige høyskolene er lavt, og samlet sett er de om lag på samme nivå som for Universitetet i Tromsø alene. Særlig har høyskolene lav andel eksterne midler sammenliknet med universitetene.
- I perioden 1998-2002 sto høyskolene samlet for 4 prosent av den totale vitenskapelige publiseringen i Norge, mens universitetene sto for 65 prosent.

Samlet sett betyr dette at høyskolene står overfor utfordringer både når det gjelder å heve det formelle kompetansenivået og øke FOU-aktiviteten. Dette er selvsagt ikke den eneste faglige utfordringen sektoren står overfor. Mange av de andre faglige utfordringene gjenspeiles imidlertid i de andre målene med satsingen, som at SHP skal bygge opp bærekraftige FOU-miljøer, være forankret i høyskolenes strategiske satsinger, stimulerer til nasjonalt eller internasjonalt forskningssamarbeid og at satsingen skal være en alternativ finansieringskanal. Disse vil vi komme tilbake til og drøfte nærmere i kapittel fire der virkningene av SHP vurderes. Hvorvidt SHP er egnet til å møte faglige utfordringer i sektoren vil også være utgangspunktet i den sammenfattende diskusjonen om satsingens virkninger avslutningsvis i rapporten.

## 3 Hva kjennetegner SHP-prosjektene?

For å gi et bilde av SHP-satsingens prosjekter har vi tatt utgangspunkt i et knippe faktorer som vi mener er sentrale for å kunne si noe om satsingen.

Som nevnt under punktet data og metode ønsker vi å legge opp til en tilnærming der vi kombinerer bredde med dybde. Det innebærer at i tillegg til å se nærmere på noen av prosjektene, har vi utarbeidet en database over alle de 25 prosjektene som har fått midler fra satsingen Strategiske høgskoleprosjekter. Databasens resultater blir dels presentert og kommentert i dette kapitlet, dels i sammenheng med presentasjonen av intervjuene i neste kapittel der det er sammenfall i tematikk. Nedenfor følger en oversikt over prosjektene langs ulike kjennetegn.

### 3.1 Prosjektledere og prosjektmedarbeidere

Under dette punktet har vi kartlagt SHPs prosjektledere ut fra kjønn, akademisk tittel og grad. Informasjonen er basert på opplysninger søkerne selv har oppgitt i prosjektsøknadene. I to av prosjektene er det oppgitt to prosjektledere. Vi har valgt å telle disse to som separate enheter i kartleggingen av akademisk tittel og grad. Dette betyr at vi i denne sammenhengen opererer med 25 prosjekter med 27 prosjektledere.

#### Prosjektlederne fordelt etter kjønn

Tabell 3.1 viser at et stort flertall av satsingens prosjektledere er menn. I to tilfeller er en mann og en kvinne oppgitt som prosjektledere sammen i prosjektsøknaden. Det innebærer at bare fire prosjektledere fullt og helt ledes av kvinnelige prosjektledere.

Det betyr at det er langt flere mannlige prosjektledere enn kvinnelige til tross for at SHP-satsingen har et prinsipp om likestillingshensyn i sin prioriteringsstrategi.

**Tabell 3.1** Prosjektlederne i SHP-satsingen fordelt etter kjønn. Antall

	Antall
Menn	19
Kvinner	4
Delt ledelse mellom mann og kvinne	2
Sum	25

#### Prosjektleders stilling

Samlet sett har de 27 prosjektlederne oppgitt seks ulike titler (professor, professor II, professor stipend, førsteamanuensis, associate professor og dosent), disse har vi samlet i tre hovedkategorier slik det framgår av tabell 3.2. Flertallet av prosjektlederne fordeler seg på de

to kategoriene professor og førsteamanuensis. To prosjektledere har oppgitt dosent som akademisk tittel. Siden søknadene ble sendt fra høgskolene høsten 2002, er det rimelig å anta at flere av prosjektlederne har blitt professorer.

**Tabell 3.2** Prosjektlederne fordelt etter stilling. Antall

	Antall
Professor	14
Førsteamanuensis	11
Dosent	2
Sum	27

### Prosjektleders grad

Vi har valgt å kategorisere prosjektledernes grad slik den er oppgitt i søknaden fordi dette på lik linje med den akademiske tittelen sier noe om prosjektledernes formelle kompetansenivå. I tillegg kan gradene gi en indikasjon på hvilken fagområdetilhørighet gjeldende prosjektleder har. Godt over to tredjedeler av prosjektlederne har doktorgrad og disse er spredt over syv fagområder (tabell 3.3). Følgelig har under en tredjedel ikke doktorgrad og disse fordeler seg over seks fagområder. De to hyppigst representerte gradene blant prosjektlederne er Dr. philos og Dr.ing med henholdsvis seks og fire personer. Som for stillingsnivå, kan det også her ha skjedd endringer i prosjektperioden.

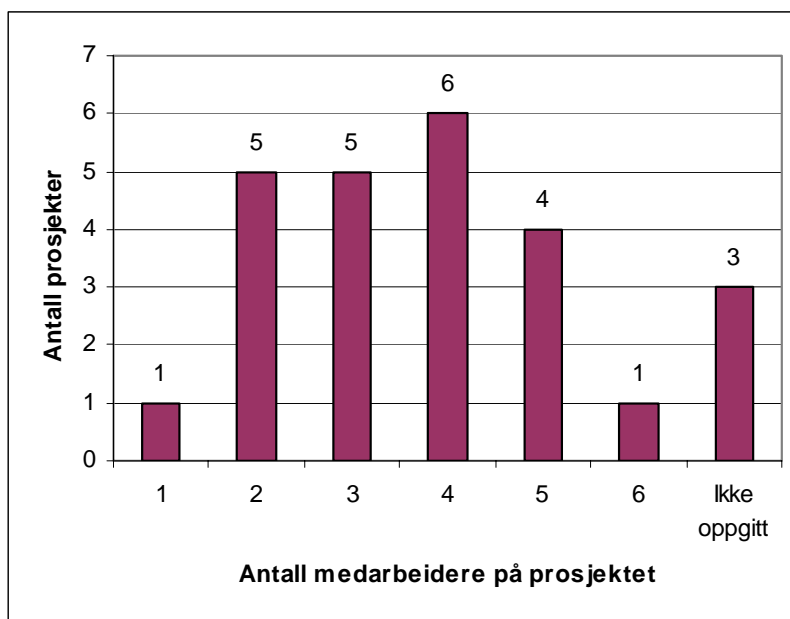
**Tabell 3.3** Prosjektlederne fordelt etter grad. Antall

Grad	Ant	Totalt
Ph.D	4	20
Dr.philos	6	
Dr.ing	4	
Dr.sc	3	
Dr.polit	1	
Dr.soc	1	
Dr.art	1	
Mag.art	1	7
Cand.sc	1	
Cand.polit	1	
Cand.paed	2	
Cand.philol	1	
Cand.real	1	
Sum	27	27

### Antall medarbeidere

For å få en indikasjon på størrelsen på prosjektene og på hvor mange medarbeidere prosjektene involverer har vi registrert antall medarbeidere som oppgis i søknadene. Informasjonen i søknadene varierer imidlertid på dette punktet, og i noen tilfeller oppgis det ikke noe konkret antall personer. I disse tilfellene vises det til at midlene vil komme miljøet, avdelingen eller instituttet til gode og det kan synes som om man har tenkt å spre ressursene på de ansatte ved den enkelte enhet. I disse tilfellene er det kun de personene som er oppgitt med navn eller annen konkret nevning som har blitt talt med, tallene som her presenteres må altså kun ses på som tendenser.

**Figur 3.1** Antall medarbeider på prosjekter finansiert av SHP



Av figur 3.1 framgår det at i en rekke prosjekter inngår flere enn én og færre enn seks medarbeidere. Så mange som 20 prosjekter består av to til seks medarbeidere. Tre prosjekter har ikke oppgitt et bestemt antall medarbeidere. Samlet får vi et gjennomsnitt på 3,5 prosjektmedarbeider per prosjekt når vi holder de tre prosjektene som ikke har oppgitt flere enn en medarbeider utenfor.

I disse tallene er også prosjektenes stipendiater inkludert. I og med at stipendiater på prosjektet kan fortelle oss noe om i hvilken grad SHP brukes til rekruttering, har vi har valgt å trekke ut prosjektenes stipendiater spesielt og følge dem langs noen kjennetegn.

### Antall stipendiater og stipendiatenes kjønn

Samlet sett er det innrapportert 24 stipendiater slik det framgår av prosjektenes framdrifts-rapporter. Samtidig er det syv prosjekter som ikke har oppgitt å ha noen stipendiat i sitt prosjekt. Dette betyr at de 24 stipendiatene sprer seg på 18 prosjekter.

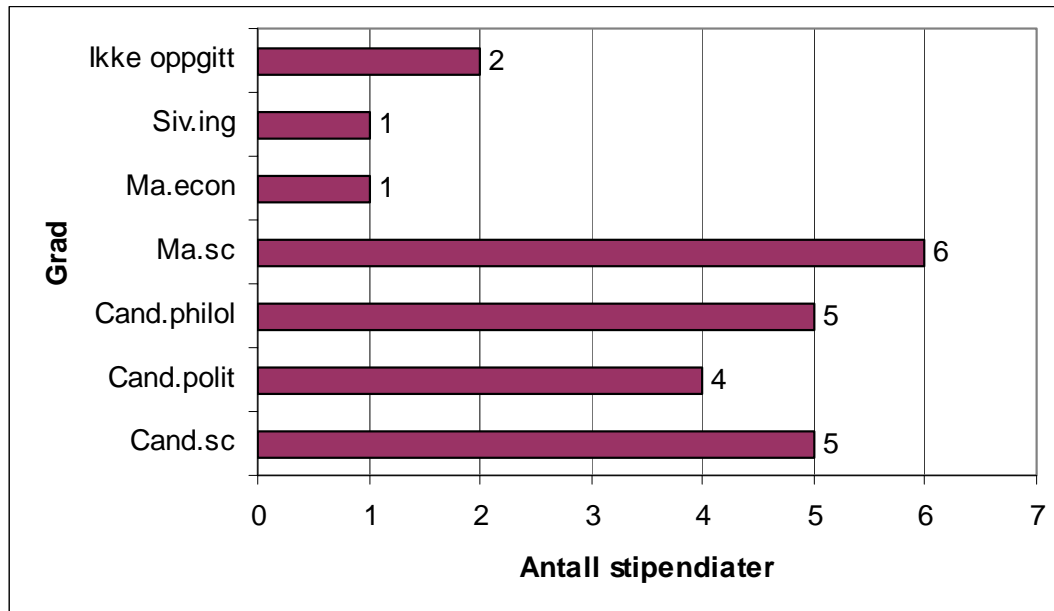
Av de 24 stipendiatene er det 12 kvinner. Denne tendensen i materialet kan tyde på at SHP kan bli et lite, men viktig bidrag når det gjelder å heve den formelle kompetansen blant kvinner i høgscolesektoren. Resultatet står også i kontrast til mannsdominansen på prosjektledernivået.

### Stipendiatenes grad/fagområde og alder

Stipendiatene som er oppgitt i framdriftsrapportene fordeler seg over seks grader (figur 3.2). Det er viktig å legge merke til at to av disse gradene har de nye gradsbetegnelsene Ma.econ og Ma.sc. Den sistnevnte kan ses sammen med den gamle gradsbetegnelsen Cand.sc og sammen utgjør de den største gruppen av stipendiatene med 11 personer. To av stipendiatene har ikke oppgitt noen grad i framdriftsrapporteringen. Samlet sett utgjør dermed SHP-stipendiatene et større bidrag innenfor de matematiske, teknologiske og økonomiske fagretningene sammenliknet med antallet for de øvrige.

De 24 stipendiatene dekker et bredt aldersspekter, eldste registrerte person er 50 år, mens yngste stipendiat er 23 år, aldersgjennomsnittet for stipendiatene er 33 år.

**Figur 3.2** Stipendiatene fordelt etter grad og fagområde. Antall



## 3.2 Kjennetegn ved prosjektene

For å kunne gi et bilde av prosjektene sett under ett, har vi kartlagt dem langs følgende variabler; fagområde, disiplinorientering/utdanningsorientering og miljøtilknytning.

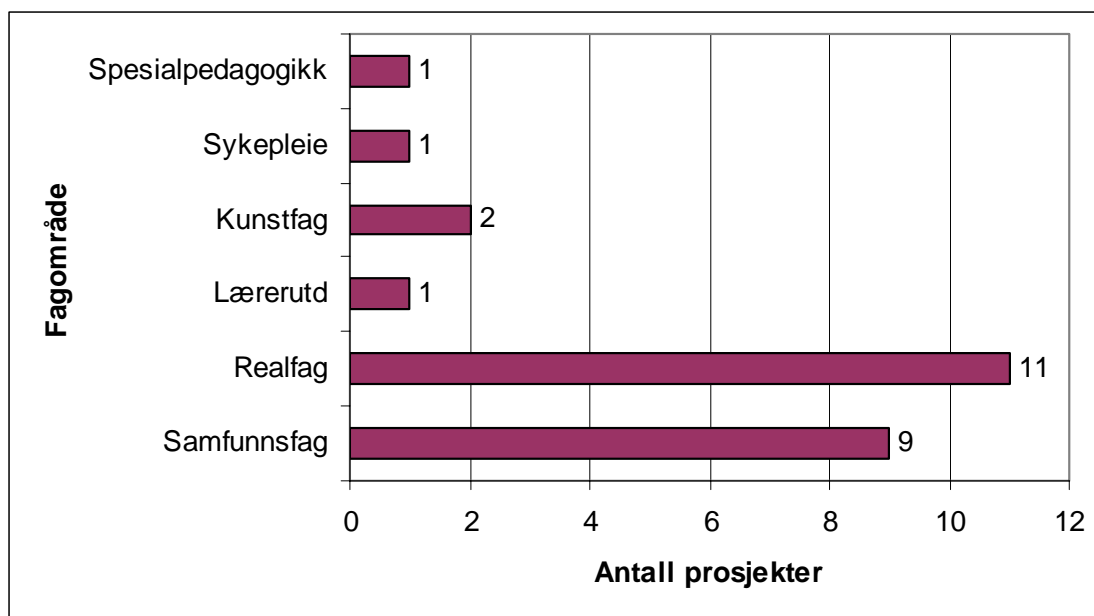
### Prosjektene fagområde

Når det gjelder fagområde har vi forsøkt å kategorisere prosjektene som helhet inn under et fagområde ut fra hva som oppgis i materialet. Kategoriene vi har anvendt er:

- Samfunnsfag
- Realfag
- Kunstfag
- Lærerutdanning
- Spesialpedagogikk
- Sykepleie

Hele 11 av 25 prosjekter har realfag som sitt fagområde (figur 3.3). Denne fordelingen sammenfaller med antallet stipendiater knyttet til matematiske og teknologiske fagområder som er kommentert over. Den nest største gruppen av prosjekter ligger innenfor samfunnsfag. De øvrige prosjektene sprer seg utover de fire siste kategoriene spesialpedagogikk, sykepleie, kunstfag og lærerutdanning med ett til to prosjekter i hver kategori.

**Figur 3.3** SHP-prosjektene fordelt etter fagområde. Antall



Med utgangspunkt i figur 3.3 kan det se ut til at SHP-prosjektene i begrenset grad oppfyller satsingens prinsipp om at det bør være "...en rimelig fordeling av prosjekter fra ulike

fagområder” (jf. Vedlegg 3 om vurderingskriterier) i og med realfagenes og samfunnsfagenes høye skårer. På den annen side viser det seg at prosjektene som faller innenfor kategorien samfunnsfag er sammensatt av ulike typer avdelinger og enheter med et tverrfaglig preg. Eksempler på enheter som inngår i denne gruppen kan være en avdeling for nærings- og sosialfag, en avdeling for samfunnsfag og fremmedspråk, samt et senter for profesjonsstudier. På samme måte favner realfagene et bredt spekter av enheter, eksempelvis en avdeling for naturfag, et institutt for kultur og samfunnsfag, et institutt for IKT, og et institutt for matematiske fag. Bortsett fra ett prosjekt innen sykepleie, er helse- og omsorgsfagene fraværende i SHP-satsingen – et fagområdet som er stort i høgskolesektoren.

Som det framgår av utlysningsteksten skal det i SHP være ”oppmerksomhet mot små og/eller nye tverrgående forskningsfelt som kan representere en viktig kompetanse i en nasjonal sammenheng..” (se vedlegg 1, utlysningstekst). Ut fra eksemplene over kan det se ut til at prinsippet om tverrgående forskningsfelt i en viss grad er forsøkt oppfylt.

### **Prosjektenes disiplin-/utdanningsorienterte tilhørighet og prosjektenes miljøtilknytning**

I den faglige virksomheten i høgskolene kan det grovt skilles mellom den akademiske tradisjonen på den ene siden, og profesjons-/utdanningstradisjonen på den andre. Disse kulturene står mer eller mindre sentralt ved de fleste høgskoler og mens deler av virksomheten har røtter i undervisningsintensive profesjonsutdanninger med liten tradisjon for forskning, springer andre deler ut av distriktshøgskoletradisjonen der forskning tidlig ble en viktig del. Siden høgskolesektoren representerer et stort mangfold av fag er det naturlig å ta med en variabel som kan gi en indikasjon på om prosjektene er disiplin- eller utdanningsorienterte.

På denne bakgrunn har vi forsøkt å knytte de 25 SHP-prosjektene til de to kategoriene akademisk-/disiplinorientert og profesjons-/utdanningsorientert (tabell 3.4). Det må imidlertid bemerkes at denne tilknytningen ikke er entydig, og i arbeidet med å kode prosjektene har generelle beskrivelser av prosjektet og fagmiljøet vært sentrale hjelpemidler. Interessant nok viser det seg at prosjektene fordeler seg så og si likt over de to kategoriene med henholdsvis 13 prosjekter i kategorien akademiske orientert og 12 i kategorien profesjonsorientert.

**Tabell 3.4** SHP-prosjektene fordelt etter faglig orientering. Antall

Akademiskorientert	13
Profesjonsorientert	12
Sum	25

Det kunne kanskje vært forventet en skjevhet i materialet på dette punktet. På den ene siden kunne en ventet seg en slagside mot prosjekter med en akademisk-/disiplinorientering i og med deres sterkere forskningstradisjoner. På den andre siden kunne en kanskje antatt at innslaget av profesjons-/utdanningsorienterte prosjekter ville vært større i og med at FoU-virksomhet innenfor profesjonsutdanninger er nevnt spesielt som positivt i utlysningsteksten



(”...høgskolenes spesielle faglige og utdanningsmessige ansvar...” jf Vedlegg 1 Utlysningstekst). Dette ansvaret trekkes også spesielt fram i den nylige framlagte stortingsmeldingen om forskning:

”Høgskolene utdanner personell for mange profesjoner, både i helse- og sosialfag og utdanning. Fagmiljøene har derfor et særlig ansvar for også å drive forskning og utvikling som kan styrke og videreutvikle arbeidet i disse profesjonene. Slik forskning og utvikling vil ofte være praksisorientert og ha et lokalt eller regionalt perspektiv. Virksomheten vil mange steder være et sentralt bidrag fra forskningssystemet inn mot lokal og regional utvikling.”. (St.meld. nr. 20 (2004-2005):150)

Denne jevne fordelingen mellom akademisk orienterte og profesjonsorienterte fag, kan kanskje forklares med at komiteen har forsøkt, kanskje lykkes med, å tenke strategisk og balansere antallet prosjekter fra begge tradisjoner.

### **Prosjektenes hoved- og delmål**

For å kunne si mer om prosjektenes profil og strategiske fundament har vi kartlagt hvilke målsettinger prosjektene selv oppgir å skulle nå. I og med at de aller fleste prosjektene har oppgitt flere målsettinger for sine prosjekter har vi kartlagt antall mål som er oppgitt. Det betyr at der hvor det i søknaden eksempelvis er oppgitt at søkerne med SHP-midlene har som mål å gjennomføre et FoU-prosjekt, at midlene også skal bidra til kompetanseoppbygging og lede to doktorander fram til disputas, samt at midlene skal dekke laboratorieutgifter, er samtlige målsettinger kryssset av for i kodeskjemaet.

Med utgangspunkt i hvilke mål som er oppgitt i søknadene for det enkelte SHP-prosjekt, vil vi i hovedsak si at det kan deles inn i to hovedgrupper av mål, miljøutviklende mål og prosjekt-/fagspesifikke målsettinger. Eksempler på de to hovedgruppene av målsettinger i søknadene kan være:

Miljøutviklende målsettinger:

*Bygge ut og konsolidere nasjonale og internasjonale nettverk innen transportøkonomi og logistikk.*

Fagspesifikk målsetting:

*Hovedmål 1: Utvikling av pakketeknologi med signalkondisjonering for funksjons-prototyp for måling av hjertebevegelse ved hjelp av akselerometer som plasseres på hjertet etter kirurgisk inngrep, med tilhørende registrering av bevegelse og detektering av indikasjoner på komplikasjoner.*

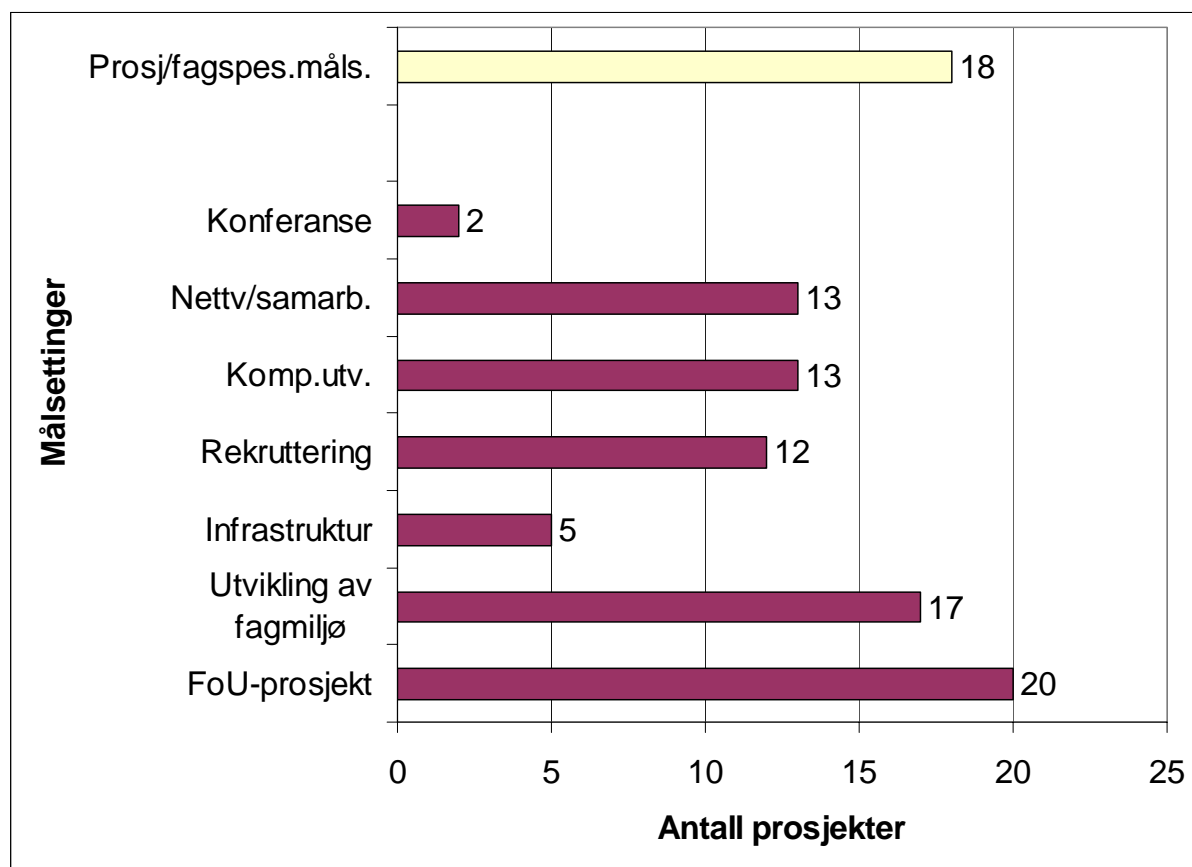
Under målsettingene for miljøutvikling har vi identifisert et knippe underkategorier/delmål som prosjektene selv viser til:

- FoU-prosjekt
- Utvikle fagmiljø

- Utvikle institusjonell infrastruktur (laboratorium, senteroppbygging og lignende)
- Rekrutteringsaktiviteter, stipendiater/forskerutdanning
- Generell kompetanseutvikling
- Etablere nettverk/samarbeid
- Arrangere konferanse

I og med at de prosjekt-/fagspesifikke målsettingene naturlig nok er beskrevet i faginterne former i søknaden, har vi begrenset oss til å konstatere at prosjektet viser til denne typen målsettinger. De fleste prosjektene oppgir mellom to til fire målsettinger for sine prosjekter. Figur 3.4 viser hvilke målsettinger prosjektene hyppigst viser til. Bare to prosjekter oppgir kun en målsetting.

**Figur 3.4** SHP-prosjektene fordelt etter målsettinger



Diagrammet viser at prosjektene i stor grad viser til miljørelaterte målsettinger. De fleste har målsettinger om å gjøre et FoU-prosjekt og det skal bidra til å utvikle fagmiljøet. Mange oppgir også at SHP-prosjektet skal bidra til kompetanseutvikling og fremme samarbeidsrelasjoner. Litt under halvparten av søkerne viser i tillegg til at det skal bidra til rekruttering. Fem miljøer ønsker også å bygge opp infrastrukturen, mens to miljøer også skal arrangere konferanse. 18 prosjekter viser også til målsettinger som er av mer fagspesifikk art i tillegg. Dette viser at høgskolene ønsker å bruke midlene til flere ulike miljøbyggende tiltak, i tillegg

til de rent forskningsmessige innsatsene. Dette samsvarer godt med SHP-satsingens flersidige målsetting.

### 3.3 Kvinnelige prosjektledere og SHP-satsingen

Gjennom kartleggingen av søknadene til SHP-satsingen har vi sett at det er få kvinnelige prosjektledere. I henhold til en nylig utgitt undersøkelse er det påvist at det er en sammenheng mellom stillingsnivå og forskningsmidler og at det er flere mannlige professorer enn kvinnelige som får eksterne forskningsmidler (Hovedhaugen, Kyvik og Olsen 2004).

Undersøkelsen viser også at denne ulikheten utjevner seg og blir så og si lik når man ser på forholdet mellom kjønnene på førsteamanuensisnivået. Når vi kontrollerer for stillingsnivå blant SHP-forskningslederne harmonerer tendensene i SHP med funnene i undersøkelsen nevnt over (se vedlegg 4, tabellene prosjektleders akademiske tittel fordelt på kjønn og prosjektleders grad og kjønn ). På grunnlag av dette er ikke våre resultater overraskende.

På den annen side framgår det av satsingens grunnlagsdokumenter flere steder at skal tas likestillingshensyn. I SHP-satsingens egen prioriteringsstrategi under overskriften *Likestilling og kjønnsperspektiv* ([www.forskningsrådet.no](http://www.forskningsrådet.no)) heter det at det "...har vært oppmerksomhet mot fordelingen mellom kvinnelige og mannlige prosjektledere" og i utlysningsteksten for 2003 vises det til at "Det i den samlede prioriteringen vil bli tatt hensyn til representasjonen av kvinnelige og mannlige prosjektledere...". Når vi ser dette i sammenheng med at andelen kvinnelige ansatte i høgskolesektoren var på hele 44 prosent i 2003 (NIFU STEP), mener vi at det er naturlig å diskutere antallet kvinnelige SHP-prosjektledere litt nærmere.

En grunn til at kvinnene ikke når opp i konkurransen om SHP-midlene kan være at det generelt sett er færre kvinner i toppstillinger i høgskolesektoren. Det kan også skyldes at det er færre kvinner med doktorgrad. Vi har konstatert at blant SHPs seks kvinnelige prosjektledere (inkludert kvinnene i delt prosjektlederskap) er samtlige i toppstillinger. Vi har også sett at fire av de seks har doktorgrad. Ut fra formelt kompetansenivå er dermed kvinnelige og mannlige prosjektledere likeverdige.

Neste spørsmål vi vil rette søkelyset mot er om det lave antallet kvinner relativt sett kan ha noe med søkningen å gjøre. I hvilken grad har SHP-satsingen mottatt søknader med kvinnelige prosjektledere? Vi har sett nærmere på de søkerne som fikk avslag. Blant de omlag 80 søknadene som fikk avslag er det 13 søknader med kvinnelig prosjektleder. Således ser det ut til at andelen kvinnelige prosjektledere i SHP-prosjektene i en viss utstrekning reflekterer andelen kvinnelige søkere, som altså i utgangspunktet er lavt. Dette viser at det er et misforhold mellom antall søkere og antall kvinner i sektoren generelt.

Når vi ser på stillingsnivået blant de kvinnelige prosjektlederne som fikk avslag, viser det seg at av de 13 er det seks professorer og fire førsteamanuenser. Dette innebærer at alle

kvinnelige prosjektledere som har fått avslag, har førstestilling. Avslagene til denne gruppa kan således ikke forklares ut fra manglende formelle akademiske kvalifikasjoner.

Vi har i denne evalueringen også undersøkt prosjektenes fagområde og kunnet konstatere at bortsett fra ett prosjekt innenfor sykepleie, er helse- og omsorgsfagene fraværende i SHP-satsingen. Sammen med lærerutdanningen, er dette et stort fagområde i høgskolesektoren med høy kvinneandel. Det kan derfor spørres om SHP-satsingen ikke er en arena for de tradisjonelt sett kvinnedominerte profesjonsfagene med lav forskningsandel? Når vi ser nærmere på samtlige søknader til SHP-satsingen viser det seg at de kvinnelige prosjektlederne i hovedsak søker om midler til prosjekter innenfor fagområdene helse- og omsorgsfag, skole og opplæring, samt prosjekter knyttet til profesjon/praksisfeltet.

Et annet spørsmål som kan stilles i denne sammenhengen er om det skjer en utsiling av søknader internt på institusjonene i kvinners disfavør. Vårt datamateriale gir ikke grunnlag for å vurdere om institusjonenes egne prioriteringer har betydning for utfallet i denne sammenhengen. Avslutningsvis kan det legges til at blant syv prosjektsøknader som fikk en ny mulighet for å revidere søknaden og sende inn på nytt, hadde samtlige mannlige prosjektleder.

Når vi her har påpekt at det er få prosjekter innenfor større høgskolefag som sykepleie, helse- og lærerutdanning, kan vi imidlertid bemerke at nettopp profesjonsfagene er målgruppa for Forskningsrådets KUPP-program. Denne satsingen omfatter 32 prosjekter ved 15 høgskoler. Det er særlig lærerutdanningen som er tilgodesett i denne satsingen, over halvparten av prosjektene innenfor KUPP er innenfor lærerutdanningen eller nærliggende fagområder. Hvorvidt denne satsingen har vært med i vurderingene på den enkelte høgskole og i SHP-komiteen i Forskningsrådet har vi ikke grunnlag for å besvare.

### **3.4 Ekspertenes vurderinger av SHP-prosjektene**

SHP-søknadene er som tidligere nevnt vurdert i henhold til satsingens egne strategiske prinsipper (se Vedlegg 3). I tillegg er søknadene vurdert av fageksperter i henhold til forskningsrådets standardkriterier som omfatter kategoriene;

- Faglig ledelse og prosjektorganisering
- Vitenskapelig kvalitet og betydning
- Forskningsmiljøets bidrag
- Nytte og relevans i forhold til kultur, samfunn og næringsliv
- Budsjett, milepæler og framdriftsplan
- Kandidat til stipend (ikke brukt her)
- Sammenfattende vurdering

Prosjektene har blitt vurdert i hver kategori og oppnådd en av fem karakteristikk (fremragende, meget god, god, mindre god, dårlig og ikke dokumentert). Vi har kartlagt

vurderingene som de innvilgede SHP-prosjektene har fått langs de ulike kategoriene, og hvilke karakteristikk de har oppnådd<sup>2</sup>. På denne måten kan vi få et inntrykk av hvordan de bevilgede søknadene er vurdert faglig. Materialet som har vært tilgjengelig utgjør 36 vurderinger, dette betyr at for noen av søknadene finnes det én fagekspertvurdering mens for andre finnes det to<sup>3</sup>. I følge opplysninger fra sekretariatet til SHP-satsingen er det slik at Norges forskningsråd alltid ønsker å ha to uavhengige vurderinger per prosjekt. Imidlertid kan det skje at noen fageeksperter ikke leverer til tross for purring. I dette tilfellet betyr det at når noen av søknadene kun har en vurdering, så er det fordi fageeksperter ikke har levert.

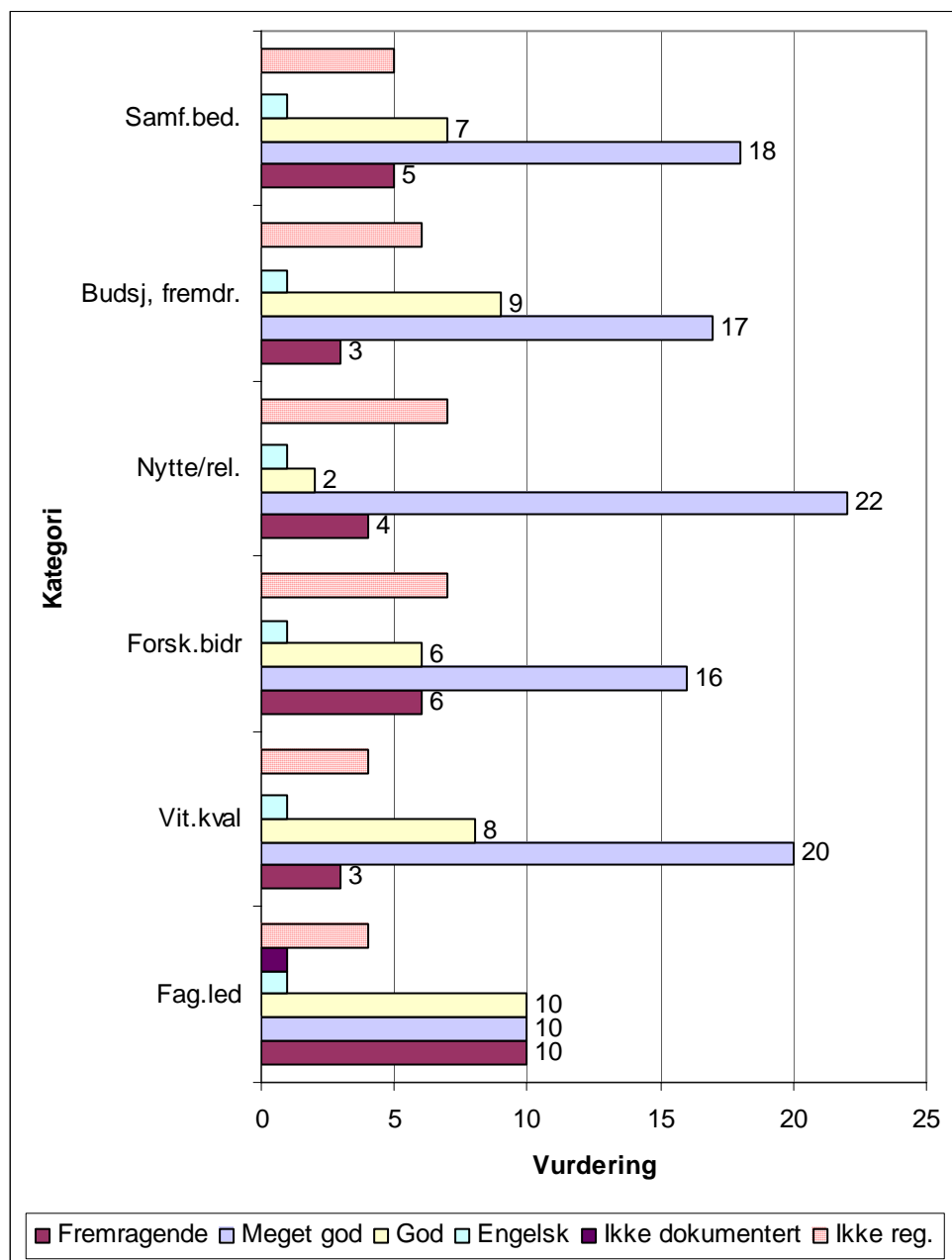
Tre av de innvilgede søknadene som i første søknadsrunde fikk avslag, ble invitert av komiteen til å komme med en revidert søknad. Hos disse tre foreligger det ikke fagekspertvurdering i materialet som har vært tilgjengelig. I følge opplysninger fra SHP-satsingens sekretariat ble det ikke innhentet nye fagfelle vurderinger til de reviderte søknadene. Komiteen hadde merknader til de enkelte søknadene og prosjektleder fikk mulighet til å kontakte ansvarlig i komiteen for tilbakemelding før de sendte inn revidert søknad.

---

<sup>2</sup> Ved et tilfelle der ekspertvurderingen er på engelsk, og i og med at skjemaet for vurdering på norsk og engelsk ikke samsvarer og således ikke lar seg sammenlikne, er denne vurderingen utelatt.

<sup>3</sup> Dette representerer en metodisk svakhet i materialet pga fare for systematisk skjevfordeling. Imidlertid viser det seg at i de tilfellene der det finnes to vurderinger er karakteristikkene oftere ikke samsvarende enn samsvarende slik at faren for at søknadene med to vurderinger vil skape skjevfordelinger i frekvensene er begrenset, dog ikke totalt fraværende.

**Figur 3.5** SHP-prosjektene fordelt etter ekspertvurderingen. Antall



Kartleggingen viser at karakteristikken *meget god* er hyppigst brukt blant de SHP-søknadene som nådde opp i konkurransen. Karakteristikkene *mindre god* og *dårlig* er ikke brukt om noen av kategoriene blant de innvilgede prosjektene.

I det videre skal vi se spesielt på to framtrepende tendenser i materialet. For det første viser det seg at når vi ser nærmere på vurderingene av Faglig ledelse og prosjektorganisering så brukes de tre karakteristikkene *fremragende*, *meget god* og *god* like ofte, med 10 ganger hver. Det er bare når det gjelder vurderingen av prosjektene Faglige ledelse og prosjektorganisering at tre karakteristikker brukes like ofte av fagekspertene. Når det gjelder

ekspertenes vurderinger av de øvrige kriteriene er det karakteristikken *meget god* som brukes mest. Særlig har mange av SHP-prosjektene oppnådd karakteristikken *meget god* når ekspertene har vurdert ”Vitenskapelig kvalitet og betydning” og ”Nytte og relevans i forhold til kultur, samfunn og næringsliv”, med henholdsvis 22 og 20 registrerte karakteristikk.

Som vi tidligere har sett er prosjektledergruppen relativt homogen. Med dette som utgangspunkt er det interessant at fagekspertenes vurderinger av prosjektenes Faglig ledelse og prosjektorganisering, får en så vidt ulik faglig vurdering.

Når det gjelder vurderingene av ”Vitenskapelig kvalitet og betydning” og ”Nytte og relevans i forhold til kultur, samfunn og næringsliv”, er det verdt å legge merke til at søknadene i stor grad oppnår skåren *meget god*. Tradisjonelt sett representerer ofte disse to kategoriene et spenningsforhold, og vi kunne kanskje forvente at det ville være vanskelig å finne prosjekter som skårer høyt på begge. Karakteristikken *meget god* brukes om både kvalitet og relevans innenfor de samme prosjektene 16 ganger, det betyr at det relativt sett er mange prosjekter som oppnår god vurdering langs begge disse dimensjonene. Ut fra dette kan det se ut til at det har vært enklere å finne prosjekter som innfrir de to kravene om høy kvalitet og relevans samtidig, enn å innfri ønsket om *meget gode* prosjektledere.

### 3.5 Hovedtendensene i databasen

- De fleste prosjektlederne er menn, de har oftest doktorgrad og flertallet er førsteamanuensis eller professor.
- Godt over to tredjedeler av prosjektlederne har doktorgrad og disse sprer seg over syv fagområder.
- Blant de seks kvinnelige prosjektlederne er det en professor og fem førsteamanuenser.
- Det er i gjennomsnitt 3,5 prosjektmedarbeidere per prosjekt, så mange som 20 prosjekter består av to til seks medarbeidere.
- Totalt er det identifisert 24 doktorgradsstipendiater i materialet, fordelt på 18 prosjekter. Av de 24 stipendiatene er 12 kvinner.
- Stipendiatene fordeler seg over seks ulike gradsbetegnelser på høyere nivå. Samlet sett er det flere SHP-stipendiater innenfor de matematiske, teknologiske og økonomiske fagretningene enn de øvrige.
- Aldersgjennomsnittet for SHP-stipendiatene er 33 år, den eldste er 50 mens den yngste er 23 år.
- Det er 11 realfaglige prosjekter, deretter følger prosjekter innenfor samfunnsvitenskap som den nest største gruppen
- 13 prosjekter kan karakteriseres som akademisk orienterte, mens 12 prosjekter kan karakteriseres som profesjonsorienterte.
- De fleste prosjektene oppgir mellom to til fire målsettinger for sitt SHP-prosjekt. Prosjektene har i stor grad institusjonsorienterte mål – eksempelvis mål om at prosjektet skal bidra til utvikling av fagmiljøet, fremme samarbeidsrelasjoner, samt

bidra til rekruttering. 18 prosjekter viser i tillegg til de institusjonsorienterte målsettingene, til fagspesifikke målsettinger.

- *Meget god* er den hyppigst brukte karakteristikken ved fagfellevurdering av prosjektene, *vitenskapelig kvalitet* og *nytte og relevans* vurderes oftest som *meget god*, begge disse vurderingene er gitt for samme prosjekt i hele 16 tilfeller.



## 4 SHP – en satsing med flere mål

Strategiske høgskoleprosjekter (SHP) er en satsing med flere funksjoner og mål, noe evalueringen har til hensikt å gjenspeile. Vi har kategorisert de ulike målene ved SHP som evalueringen tar sikte på å belyse i fem hovedmål.

- For det første er SHP ment å være et verktøy tilpasset høgskolenes faglige utfordringer.
- For det andre er intensjonen bak SHP å bygge opp bærekraftige FOU-miljøer.
- For det tredje er SHP-prosjektene ment å være forankret i høgskolenes strategiske planer.
- For det fjerde vektlegges det at SHP-midler skal bidra til å stimulere nasjonalt eller internasjonalt forskningssamarbeid.
- For det femte er tanken bak satsingen å gi støtte til fagmiljøer som har vanskelig for å oppnå midler fra andre finansieringskanaler.

Vi vil i det følgende drøfte om og i hvilken grad SHP satsingen har nådd sine mål. Målet om at SHP skal være et svar på utfordringer høgskolene står overfor har vi delvis belyst i kapittel 2. Videre kan det argumenteres for at de fire andre målene for SHP, som er formulert i kulepunktene over, også er sentrale utfordringer for høgskolene. På denne bakgrunn lar vi spørsmålet om SHP er et svar på faglige utfordringer ligge i dette kapitlet, for så å returnere til det i avslutningen.

### 4.1 SHP som støtte til FOU-miljøet

*”Pengene er som sendt fra himmelen.”*

*”En gavepakke til miljøet.”*

*”SHP er et kjempeviktig bidrag, en eksplosiv sak motivasjonsmessig, det gjør at man kommer ut av pusleriene.”*

Intervjuer

Satsingen Strategiske høgskoleprosjekter er ment å styrke FoU i sektoren ved at gode fagfelt skal gis en viss prioritet, samtidig som satsingen skal bidra til at de statlige høgskolene bygger opp bærekraftige FoU-miljøer. Det betyr at SHP skal støtte både eksisterende gode miljøer og være med å bygge opp lovende eller ønsket FoU-virksomhet. SHP kan ses som et viktig kompetansebyggingstiltak i høgskolesektoren. I hvilken grad prosjektene har gitt høgskolene økte muligheter for å heve forskningskompetansen på det aktuelle området, er en sentral problemstilling i evalueringen.

I søknadene skulle søkerne oppgi om de representerte et etablert eller nytt miljø. Som det går fram av tabell 4.1, er det svært få prosjekter som oppgir at det har sitt utspring i eller er et

nyetablert miljø. Nesten alle prosjektene oppgir at de i hovedtrekk er tilknyttet et etablert miljø.

Det kan foreligge noen svakheter i materialet i og med at det ikke finnes noen spesiell grunn for søker å vektlegge miljøets tilknytning. I utlysningstekstene og i grunnlagsdokumentene til SHP-satsingen er prosjektenes miljøtilknytning i liten grad omtalt eller vektlagt spesielt. I den vedlagte utlysningsteksten heter det at ”SHP-midlene kan brukes til å støtte både eksisterende gode miljøer og ny, lovende FoU-virksomhet i høgskolene”. I tillegg omfatter de strategiske og faglige vurderingskriteriene for søknadsprioriteringen de mer tradisjonelle akademiske kjennetegnene som kan gjøre det mest hensiktmessig å fokusere på faglig soliditet og kontinuitet i utvikling fremfor det mer nyetablerte.<sup>4</sup> Vi kan heller ikke se bort fra at det hersker en oppfatning i sektoren om at det kan være negativt i en søknad til Forskningsrådet at miljøet framstår som en nyetablering/ungt. Søkere som befinner seg i relativt nyetablerte miljøer kan også søke etter institusjonell forankringer, slik sett kan unge miljøer fremstå som en del av det etablerte. Intervjuene viser at bildet er mer sammensatt enn det søknadene alene formidler. Fagmiljøene som har fått støtte av satsingen SHP, har ulikt utgangspunkt, og mens enkelte SHP-prosjekter betegner seg som etablerte forskningsmiljøer, anser andre seg for å være mer i startgropa i så måte.

**Tabell 4.1** SHP-prosjektenes miljøtilknytning. Antall

Etablert miljø	23
Nyetablering	2
Sum	25

Tilsvarende karakteriserer noen av miljøene seg som akademiske, mens andre som profesjonsorienterte. Denne variasjonsbredden gjenspeiler seg også i databasen vi har utarbeidet over samtlige prosjekter. Som vi har sett ble SHP-prosjektene delt i to like store grupper hvor halvparten ble kategorisert som akademiske orienterte, men den andre halvparten fikk merkelappen profesjonsorientert. Av intervjumaterialet framkommer det at flertallet av de intervjuede anser eget fagfelt for å være mer forskningsorientert enn hva som er vanlig på høgskolen eller fakultetet.

Miljøer som har fått penger gjennom satsingen Strategiske høgskoleprosjekter uttrykker at midlene er av stor betydning for fagfeltet på høgskolen. Etter flere av prosjektledernes vurderinger har SHP bidratt til at miljøet er på nivå med tilsvarende universitetsmiljøer. Selv om det er umulig å si hva som ville ha bli gjennomført uten SHP, er alle informantene samstemmige i at midlene har hatt stor betydning for aktiviteten på området, og at omfanget av virksomheten ville vært mye mindre uten disse midlene. Det sies at prosjektet har gitt et

<sup>4</sup> I hovedsak tenker vi her på vurderingskriteriene som beskriver bestemte kjennetegn ved forskningsmiljøet, den vitenskapelige kvaliteten, prosjektledelse, gjennomførbarhet, samt kriterier for nasjonalt og internasjonalt samarbeid, jf Vedlegg 3

kunnskapsløft til et nivå miljøet ellers ikke ville ha vært på, og at høgskolens aktivitet på feltet har vokst mye på kort tid. Lokale og interne forutsetninger gjør at en slik satsingen på forskning framstår som urealistisk uten eksterne midler. Dette gjelder både for etablerte og mindre etablerte forskningsmiljøer. Særlig viktige synes midlene å være i FOU-miljøer i en oppbyggingsfase. At midlene har hatt særlig stor betydning i relativt nyetablerte forskningsmiljøer er naturlig – når det finnes lite, er potensialet for vekst desto større.

For de etablerte forskningsmiljøene har prosjektene hatt ulike formål, men en fellesnevner har vært å styrke forskningskompetansen og forskningskomponenten i miljøet. Slike miljøer framhever at pengene har bidratt til en generell vekst som ikke hadde vært mulig uten disse midlene. For miljøer som betraktes som et spissmiljø med høy forskningskompetanse på sin høgskole, har formålet vært å konsolidere høgskolens satsing på feltet. Et mindretall av SHP-miljøene har rett til å gi doktorgradsutdanning på sitt felt, noe som har krevd målbevisst satsing i en årrekke. I slike miljøer ble det påpekt at SHP har motvirket faren for at miljøet skulle gå i dvale når målet om doktorgrad ble nådd. Noen av de etablerte miljøene har ambisjon om å bruke midlene til metodisk skoling. For andre miljøer har pengene gitt ansatte anledning til å jobbe sammenhengende med et prosjekt, noe som har åpnet for begrepsutvikling på feltet.

SHP miljøene har i varierende grad hatt eksterne forskningsmidler tidligere. Noen miljøer har i første rekke hatt oppdragsprosjekter, det vil si prosjekter formulert av andre. Siden SHP-prosjektet er definert av fagmiljøet og reflekterer interne FoU-behov og interesser, representerer SHP bedre rammer for egendefinert forskning enn hva som er vanlig. Ved å gi anledning til egendefinerte problemstillinger har satsingen fungert stimulerende for fagpersonalet, sies det. Andre mener at SHP har bidratt til å revitalisere miljøet. Informantene uttrykker dessuten at SHP-pengene ikke bare er en stimulans for dem som jobber på prosjektet, men at de fungerer som stimulansmidler også for tilgrensede prosjekter på grunn av aktiviteter som konferanser og eksterne forelesere. På denne måten framstår SHPs overrislingsfunksjon som viktig for et bredere miljø ved høgskolen.

Noen betegner eget forskningsmiljø som et etablert, men ungt felt. Det betyr at miljøet er under oppbygging, og i en slik kontekst anses SHP som en viktig brikke. I andre miljøer har eksternt finansierte prosjekter før SHP, vært ensbetydende med små undervisningsoppdrag. Andre SHP-miljøer har ikke hatt ekstern finansiering tidligere; SHP representerer også på denne måten noe nytt i enkelte miljøer. I høgskolesammenheng er midlene som bevilges gjennom SHP av en slik størrelse at informantene uttrykker at prosjektet har løftet området på høgskolen. Andre stiller spørsmål ved om satsingen kan karakteriseres som strategisk, og grunngir det med at bevilgningen er for liten og for kortsiktig til å kunne kalles strategisk. De mener det har mer karakter av et vanlig prosjekt.

Flertallet av prosjektene har brukt betydelige deler av bevilgningen til å finansiere stipendiater. Noen miljøer viser også til at frikjøp av ansatte og bruk av vikarer til

undervisning har vært en stor utgiftspost. Ved at pengene har finansiert doktorgrads-stipendiater som bidrar i kompetanseoppbyggingen av satsingen, framheves det at SHP har gjort det mulig å tenke strategisk rundt oppbyggingen av feltet. Selv miljøer som ikke bruker SHP-midlene til stipendiatstillinger, har gjerne egenfinansierte stipendiater i tilknytning til SHP-prosjektet. Siden doktorgradsandelene ved høgskolene er relativt lav, er en økning i antall doktorgrader et viktig bidrag for å høyne den formelle kompetansen i sektoren. Om stipendiatene når sitt mål og de fortsetter ved høgskolene etter at de har disputert, vil satsingen på sikt bidra til en formell kompetanseheving på høgskolene.

Mens stipendiatstillinger har vært prioritert i mange SHP-prosjekter, framhever flere av informantene at for å bygge feltet videre blir det etter hvert behov for post doc stillinger. Mens det var riktig med stipendiater når SHP startet, anses styrking av feltet i form av post-doc stillinger som neste steg.

### **SHP som miljøbygger**

*”Det var en startkapital til et miljø selv om det fantes noe fra før, men da var det mer individorientert.”*

*”SHP har blitt en nøkkel til suksess for dette fagmiljøet. Det har gitt gode budsjetter som gjør det mulig å samle miljøet om et tema.”*

Intervjuer

I akademia har forskningen i stor grad skjedd i form av individuelle prosjekter styrt av den enkelte. En undersøkelse blant universitetsledere viste at de arbeidet for å etablere forskningsgrupper fordi finansieringskildene prioriterer søknader fra forskningsgrupper/-miljøer framfor søknader fra enkeltforskere (Larsen 2002:55). På samme måte som dette representerer en utfordring for universitetene, er det også en utfordring for høgskolene. Som vi så i kapittel 2 er mange høgskoler lokalisert på flere studiesteder. Det kan innebære vanskeligheter med å utnytte de faglige ressursene i felles satsinger. Siden mange høgskoler i tillegg er relativt små, kan det være utfordrende for høgskolene å bygge opp fagmiljøer av tilstrekkelig størrelse og faglig tyngde.

Som nevnt over har flertallet av SHP-prosjektene utspring fra enheter hvor det lenge har vært aktive forskere. Situasjonen var imidlertid preget av markante enkeltforskere, og initiativet til prosjektet og utarbeidelsen av søknaden var derfor i mange tilfeller avhengig av enkeltpersoners innsats. Det innebærer at det ville ha vært FoU på feltet uten SPH-pengene, men da på individnivå. Flere beskriver miljøene som individorienterte. Omverden kjente til enkeltforskere ved høgskolen, men miljøet som sådan var lite kjent utad.

Flertallet av informantene påpeker at SHP har bidratt til en omstilling fra individorienterte prosjekter til forskningsmiljøer. Pengene har bidratt til å bygge og utvikle et fellesskap på området, sies det. Mens situasjonen tidligere var preget av enkeltstående prosjekter,

framheves det at pengene har styrket samarbeidet internt. Slik sett framstår SHP som en viktig forutsetning for å bygge opp miljøer, fordi det er vanskelig å omdisponere ressurser internt til strategiske områder. SHP ses dermed som et bærende element i oppbyggingen av miljøet.

Flere mener derfor SHP-miljøet ved deres høgskole har kommet langt når det gjelder å bygge opp et bærekraftig FoU-miljø, og at midlene har bidratt til at faget har kommet over den kritiske minstestørrelsen. Ved flere høgskoler betegnes de SHP-støttede prosjektene som det sterkeste FoU-miljøet på fakultetet eller ved høgskolen. Som en i institusjonsledelsen ved en høgskole uttalte: "Dette er ett av de miljøene vil lener oss til". Prosjektet er en motivasjonsfaktor som har gjort det mulig å ekspandere. Pengene har bidratt til å utvikle kumulativ forskning, som i neste omgang har gjort det lettere å få kontakt med andre miljøer. Blant annet har det blitt mer oppmerksomhet om miljøet internasjonalt. Pengene har dessuten bidratt til at flere er forskningsaktive, også flere blant dem som tidligere i første rekke var orientert mot undervisning. Miljøbyggingen viser seg også i at stipendiater i større grad enn før publiserer sammen med faglig personale.

## 4.2 SHP som et virkemiddel for å realisere institusjonenes strategiske planer

*"Ledere på alle nivåer bruker prosjektet i festtaler og i profileringen av institusjonen."*

*"Høgskolen bruker de få Forskningsrådsprosjektene de har for alt de er verdt."*

Intervjuer

Høyere utdanningsinstitusjoner har i økende grad blitt utfordret av offentlige myndigheter til å foreta strategiske valg og å profilere virksomheten. Ved å etablere ordningen Senter for fremragende forskning har også myndighetene rettet sin politikk inn mot faglig spissing.

Med Kvalitetsreformen i høyere utdanning kan strategisk arbeid bli enda viktigere for statlige høgskoler med universitetsambisjoner. Regjeringen har vært klar på at man ikke ønsker flere breddeuniversiteter, men åpner opp for at høgskoler kan bli såkalte nisjeuniversiteter (Innst S nr 337 2000-2001). Dette vil kunne bety nye universiteter kjennetegnet av konsentrasjon og spesialisering av faglig virksomhet.

Prosjektene som støttes under satsingen Strategiske høgskoleprosjekter skal fortrinnsvis ha en klar forankring i den enkelte høgskoles strategiske planer, eller andre institusjonsvedtak om faglig utvikling, og dette var en forutsetning som framsto som viktig for Utdannings- og forskningsdepartementet da departementet tok initiativ til satsingen. Om SHP støtter opp under institusjonenes faglige strategier, vil prosjektene bidra i iverksettingen av høgskolenes faglige strategier. Med dette som utgangspunkt har vi undersøkt forbindelseslinjer, eventuelt mangel på slike, mellom strategiske planer og SHP. Vi har belyst dette spørsmålet ved å kartlegge om prosjektene i søknaden har plassert seg i forhold til institusjonens strategiske planer, samtidig som temaet er tatt opp i intervjuene.

Begynner vi med søknadsdokumentene viser kartleggingen at samtlige av prosjektene som mottar støtte, har forankret prosjektet i høgskolens strategiske plan. Dette skjer imidlertid på mange ulike måter og med varierende grundighet. Ofte vises det til forankringen allerede i søknadens oversendelsesbrev fra institusjonsledelsen. Videre finnes det som regel egne avsnitt innledningsvis i prosjektbeskrivelsene som viser til hvordan prosjektet svarer til den strategiske planen. Noen stadfester at prosjektet befinner seg innenfor planen uten å beskrive dette videre, andre knytter prosjektet konkret til bestemte avsnitt eller punkter i planen. Vi kan på grunnlag av dette si at SHP prosjektene i søknadene i utstrakt grad plasseres i forhold til institusjonenes strategiske planer. Samtidig må det understrekes at forankringen ofte er knyttet til vide og ganske generelle formuleringer. I mange tilfeller kan det synes vanskelig å finne et prosjekt som ikke ville kunne falle innenfor formuleringene i de strategiske planene.

I utlysningsteksten til satsingen er punktet om prosjektenes forankring i strategisk plan svært tydelig kommunisert og ligger inne som en betingelse: ”Det er en forutsetning at prosjektet det søkes støtte til har klar forankring i institusjonenes strategiske planer eller andre institusjonelle vedtak for faglig utvikling.” (sitat utlysningstekst, [www.forskningsradet.no](http://www.forskningsradet.no)). På den ene siden kan denne typen formuleringer stimulere til posisjonering blant søkerne og føre til at søknader skrives mer i tråd med utlysningstekstens ordlyd enn reelt er. På den andre siden kan resultatet tyde på at utlysningsteksten betraktet som virkemiddel, har lyktes i å få søkerne til å utforme prosjekter i tilknytning til institusjonenes strategier.

Også i intervjuene med medarbeidere ved åtte SHP-prosjekter er spørsmålet om prosjektet representerer en del av høgskolens faglige strategi tatt opp. Av intervjuene framkommer det at for storparten av prosjektenes del var de (en del av) et satsingsområde allerede før SHP-midlene. Et fåtall fagfelt opplevde imidlertid å bli et satsingsområde etter at prosjektet fikk SHP-status. For andre prosjekters del har status som internt satsingsområdet blitt forlenget som følge av SHP-finansieringen, en status som neppe hadde fortsatt om ikke SHP pengene hadde kommet, sies det. Andre opplyser at SHP-prosjektet er en del av den største satsingen på høgskolen.

Etter som antallet prosjekter finansiert av Norges forskningsråd er lavt ved mange høgskoler, er SHP-prosjektene som Forskningsrådsprosjekter viktige for institusjonene. Dette er et prestisjeprosjekt som ledere på ulike nivå ved høgskolene bruker i profileringen av høgskolen både regionalt og nasjonalt. Det innebærer at prosjektene benyttes i profileringen av institusjonen. Enkelte av prosjektene har tema med mediatekke og som er lett å selge til ”folk flest”, samtidig som det er et seriøst forskningsprosjekt, og at denne kombinasjonen har vært viktig for omdømmet til høgskolen i lokalmiljøet. SHP-prosjektene har dermed blitt hyppig brukt av institusjonsledelsen i festtaler og i markedsføringen av høgskolene. Som en av de intervjuede uttalte: ”Høgskolen bruker de få Forskningsrådsprosjektene de har for alt de er verdt.” Medarbeiderne på SHP-prosjektene oppgir dessuten at de har mange gode ambassadører for feltet ved høgskolen.

Siden SHP-prosjektene har blitt et prestisjeprosjekt ved høyskolene, har det utløst interne midler, gjerne i form av at høyskolen har prioritert feltet i fordeling av stipendiatstillinger. Enkelte mente at SHP har bidratt til at miljøet har hatt tyngde til å søke interne stipendiatstillinger. Dette gjelder ikke alle prosjektene, og det er ingen automatikk i at det tildeles interne midler selv om prosjektet har blitt høyskolens eller fakultetets flaggskip. Det forklares med at et ikke er tradisjon for å foreta interne omprioriteringer fra et felt til et annet. Problemer med å realisere satsingsområder gjennom intern omfordeling, gjør at SHP-midlene har bidratt til å iverksette institusjonens strategi. Denne problemstillingen er kjent fra universitetene, også her er det vanskelig å finansiere institusjonens satsingsområder uten eksterne midler (Larsen og Langfelt 2004). Flere av SHP-prosjektene er dessuten sentrale i høyskolenes universitetsambisjoner ved at de ses som byggeklosser for å øke kompetansenivået blant personalet og nivået på utdanningen, begge viktige elementer i veien fram mot å kunne få doktorgradsrett på området.

Forbindelseslinjene mellom de fleste SHP-prosjektene og høyskolenes strategiske planer, medførte at de fleste søknadene med tilslag i Forskningsrådet fikk støtte fra ledelsen ved høyskolen i søknadsprosessen. Men ikke alle prosjektene som fikk tilslag i Forskningsrådet, opplevde å bli prioritert internt. Det sies imidlertid at dette ikke har vært noe problem i ettertid, selv om de gjerne skulle hatt støtten i søknadsprosessen.

### **Organisering og ledelse av prosjektene**

Alle SHP-prosjektene har en faglig prosjektleder og en administrativt ansvarlig. Inntrykket fra intervjuene er imidlertid at den administrative komponenten i prosjektene er relativt liten, og at det meste håndteres av faglig prosjektleder. Det kan synes som at prosjektlederjobben er en tidkrevende oppgave. De fleste SHP-prosjektene framstår som avdelingsdrevne prosjekter hvor institusjonsledelsen ikke har noen rolle i selve gjennomføringen. Det betyr ikke at ledelsen ikke følger med og er opptatt av miljøet, snarere tvert imot bruker ledelsen gjerne SHP-prosjektene i sin profilering av høyskolen overfor omverden.

Flere høyskoler har egen FOU-direktør, ved enkelte store høyskoler finnes det også FOU-ledere på den enkelte avdeling. Andre høyskoler har ikke slike stillinger, men viser i denne sammenheng at de har et eget valgt FOU-utvalg, som gjerne er ledet av prorektor. Det ser ikke ut til at forskningslederne spiller noen særskilt rolle i SHP-prosjektene. Det påpekes at SHP-prosjektene har drivende og svært oppegående prosjektledere, og at det derfor er liten grunn til at de skal legge seg opp i den daglige ledelsen av prosjektet. Slik sett blir det heller forskningsledernes oppgave å heve andre felt ved høyskolen.

Ved enkelte høyskoler er det etablert egne styringsgrupper for prosjektet. Sammensetningen av disse varierer fra å være rene interne organer til organer hvor også eksterne representanter deltar. De som har etablert slike styringsorgan, rapporterer av de fungerer bra. Sentrale

oppgaver for disse styringsgruppene er gjennomgang av pågående aktivitet og planlegging av den videre aktiviteten.

Mens storparten av prosjektene er lokalisert i en avdeling eller et institutt, er det et fåtall som er sortert direkte under institusjonsledelsen. Dette kan være en utfordring siden informasjonsflyten i organisasjoner gjerne følger de etablerte organisatoriske prinsippene. SHP prosjekter som er tverrfaglige kan møte tilsvarende utfordringer.

### **4.3 SHP som et virkemiddel for å stimulere til samarbeid og nettverksbygging**

*”Aktiviteten koster lite, men gir mye. Pengene har gjort det lett å foreta faglige reiser og å invitere internasjonale kapasiteter – disse smøretinga.”*

Intervju

Nødvendigheten av en bred kontaktflate mellom de statlige høgskolene og det omkringliggende samfunn og andre institusjoner som driver forskning, blir stadig framhevet. I St.meld. nr. 20 (2004-2005) vises det til at de statlige høgskolene skal ”..være sentrale aktører i regional utvikling og innovasjon, og skal støtte næringsliv og offentlig virksomhet.” (side 150). Dette gjenspeiles også i denne satsingen. Det vektlegges at tildelte SHP-midler skal stimulere til forskningssamarbeid mellom institusjoner, nasjonalt, regionalt og/eller internasjonalt. Sentrale spørsmål under dette punktet er om prosjektene genererer nettverk mellom forskere og hva slags type samarbeid som skjer i regi av SHP. I denne sammenhengen har vi også kartlagt type samarbeid som følger av prosjektene (nasjonalt, internasjonalt, etablering av nye samarbeidskonstellasjoner eller vedlikehold av etablerte nettverk).

Statlige høgskoler er ment å ha et særlig ansvar for kontakt med næringslivet i sin region. Det medfører at vi i evalueringen vil vurdere om prosjektene har bidratt positivt i så måte, og om SHP har medført kontakt ut over forskningssamarbeid med ulike aktører som nevnt over.

Internasjonal kontakt er et annet element i utdanningsinstitusjoners kontakt med omverden. Norske utdanningsmyndigheter oppfordrer forskersamfunnet til økt deltakelse i det internasjonale samfunnet. Også studenter møter forventninger om å reise ut for å ta hele eller deler av utdanningen i utlandet. Internasjonalisering har lenge vært en del av norsk utdannings- og forskningspolitikk, og er et element som ble forsterket i forbindelse med Kvalitetsreformen i høyere utdanning fra 2003 (Stortingsmelding 27 (2000-2001)).

Spørsmålet om hvorvidt prosjekter i regi av SHP medfører samarbeid og nettverk er belyst både ved hjelp av dokumentanalyse og intervjuer. I forbindelse med dokumentanalysen har vi kartlagt om det foregår samarbeid med regionale virksomheter innenfor det enkelte prosjekt, i tillegg til internasjonalt forskersamarbeid. I hovedsak er det her kartlagt hva søkerne oppgir i søknadsskjemaet og i prosjektbeskrivelsen.



At forskningssamarbeid er sentralt i satsingen framkom over hvor vi så på målene som var oppgitt for det enkelte prosjekt. Av søknadsdokumentene framgikk det at nettverksbygging og samarbeid er et mål med 13 av de 25 SHP-prosjektene (jf 3.2). I tillegg vil nettverk og samarbeid gjerne være en form for spinoff-effekt av SHP-prosjektet uavhengig av om det er formulert som et mål med prosjektet eller ikke. Både på bakgrunn av at vel halvparten av prosjektene har samarbeid/nettverksbygg som formål samtidig som det er et sentralt spørsmål i evalueringsoppdraget, skal vi gå nærmere inn på dette området.

Av søknadene framgår det at nesten alle prosjektene har etablert samarbeid med andre forskningsmiljøer nasjonalt eller internasjonalt (tabell 4.2). Noen har også forskersamarbeid med forskere ved ulike typer organisasjoner, bedrifter, offentlige virksomheter der det foregår forskning. Kun to miljøer har ikke oppgitt noen samarbeidspartner.

**Tabell 4.2** *Forskningssamarbeid oppgitt i SHP-søknadene. Antall*

Oppgitt forskningssamarbeid	23
Ikke oppgitt forskningssamarbeid	2
Sum	25

Et hovedinntrykk etter gjennomlesingen av prosjektdokumentene er at det dreier seg om to tendenser i to ulike grupper av prosjekter. For det første er det en gruppe prosjekter som har knyttet seg til forskere ved universitetene. Den andre hovedtendensen er prosjekter som har et mer lokalt forskningssamarbeid, sammensatt av forskningsinstitutter i nærområdet, forskningsstiftelser og randsonевirkosomheter.

### **Nasjonalt samarbeid**

I intervjuer med medarbeidere på SHP-prosjekter oppgis det at satsingen har bidratt til at miljøet har blitt synlig og satt på det nasjonale forskningskartet. Enkelte oppgir av fagområdet gjennom SHP har fått en faglig tilknytning til forskersamfunnet på feltet. De mener det er en forskjell fra tidligere med hensyn til at andre tilsvarende forskningsmiljøer har blitt klar over dem, og inkluderer dem i det om skjer på området. Det framheves at miljøet har utviklet seg til å bli anerkjente bidragsytere i det nasjonale forskningsmiljøet på feltet. Pengenes tiltrekningskraft har i denne sammenhengen vært merkbare, i den forstand at det har ført til at dører åpnes og at de får tilgang til nettverk. Informantene opplever at penger fra Forskningsrådet gir status i forskningsmiljøer, og at prosjektet har bidratt til at medarbeiderne har blitt mer attraktive for potensielle samarbeidspartnere, noe som skaper faglige forgreininger i form av konkret prosjektsamarbeid, invitasjoner til seminarer og andre typer aktiviteter.

Videre påpekes det i intervjuene at SHP-støtten har ”smurt” systemet ved at de har kunnet snu seg raskt og engasjere folk. Av konkrete tiltak på den nasjonale arenaen som har skjedd i regi av SHP kan vi nevne at enkelte miljøer har arrangert nasjonale fagkonferanser på sitt felt, andre har brukt midler på å engasjere gjesteforskere fra universitetene. I denne

sammenhengen kan det nevnes at flere av SHP-miljøene opplever at de har større anerkjennelse fra utenlandske kolleger enn fra fagfeller i Norge.

### **Forholdet til universitetene**

Et fåtall av SHP-miljøene har doktorgradsrett, flertallet har ingen slik rett og stipendiater må disputere ved en institusjon med doktorgradsutdanning på feltet. For de fleste betyr dette at doktorgraden vil utstedes av universiteter i Norge, men det er også flere SHP-miljøer som har knyttet seg til et universitet i utlandet. Det store flertallet av de intervjuede ønsker imidlertid å kunne gi forskerutdanning på sitt fagfelt, og ser SHP-prosjektet som et ledd i å bygge opp egen doktorgradsrett. Men selv om ambisjonene om doktorutdanning er utbredt, synes enkelte at delt veilederansvar medfører nyttige kontakter med universitetene, og ser det positive i at stipendiatene har faglige kontakter ut over høgskolens ansatte.

I følge informantene foregår ofte hoveddelen av veiledningen ved høgskolen, mens kursene tas ved universitetene. Enkelte SHP-miljøer har imidlertid vært med på å arrangere doktorgradskurs sammen med universitetene. De fleste av informantene opplever ikke samarbeidet til universitetene som særlig problematisk, men synes høgskolen får lite igjen for veilederjobben siden universitetene får hele tilskuddet for avlagt doktorgrad. Flere påpeker det urimelige i dette når miljøet nå etter deres mening er på nivå med universitetsmiljøer på området, og er markante deltakere på sitt felt i Norge, samtidig som høgskolene kanskje utfører mesteparten av veilederjobben. Flertallet mener derfor at tilskuddet burde deles mellom høgskolen som vertsinstitusjon og universitetet som doktorgradsutsteder. I enkelte prosjekter er veilederen fra universitetet knyttet til høgskolen som gjesteforsker eller i II-stilling. I slike tilfeller framstår samarbeidet med universitetene som mer fruktbart sett fra høgskolens side.

Noen påpeker at det er viktig å ha en klar avtale med universitetene om veiledningen. Som en av de intervjuede uttalte: "Det er veldig viktig at det er klart at det er vi som kjører prosjektet, at det er vi som betaler og at det ikke er universitetet som skal forme stipendiaten, vi er jo også et profesjonsområde, da blir det en del andre interessefelt enn ved et rent disiplin-område." Enkelte opplever samarbeidet om doktorutdanningen som noe vilkårlig, og tror dette ville blitt bedre om høgskolen fikk til en fast avtale med ett universitet framfor nå hvor ulike stipendiater på områder har veiledere ved forskjellige universiteter.

### **Regionalt samarbeid**

I satsingen for SHP heter det at samarbeid med regionale FoU-miljøer vil bli vurdert som positivt, samtidig understrekes det at SHP har et annet formål enn Næringsrettet høgskolesatsing (nHS) og at i prioriteringen av SHP-søknadene vil det komplementære til nHS bli vektlagt.

Om vi ser bort fra forskningssamarbeidet nevnt over, framkommer det at SHP prosjektene i liten grad har oppgitt konkrete samarbeidsrelasjoner med aktører i sin region (tabell 4.3). Likevel oppgir SHP-medarbeidere på seks av prosjektene at det er en del av et regionalt samarbeid. Dette samarbeidet kan være både med regional næringsrettet virksomhet og offentlig virksomhet.

**Tabell 4.3** *Regionalt samarbeid oppgitt i SHP-søknadene. Antall*

Har regionalt samarbeid	6
Ikke regionalt samarbeid	19
Sum	25

De aller fleste prosjektene har ”regionalt samarbeid” på institusjonsnivået som et eget punkt i søknaden og det er ting som tyder på at dette er oppfattet som viktig å ha med. Blant annet vektlegges og henvises det stadig til potensielle samarbeidspartnere i regionen, samarbeid institusjonene har hatt eller har samarbeid med. Siden dette samarbeidet ikke er en del av SHP-prosjektet, er disse ikke tatt med under kategorien ”Har samarbeid”.

Av intervjuene framkommer det at det varierer fra miljø til miljø om regionalt samarbeid er et mål med SHP-prosjektet. Hovedinntrykket er likevel at denne type samarbeid ikke er et sentralt mål for SHP-prosjektene. Og selv for prosjekter med tette regionale bånd, betyr det ulike typer forbindelseslinjer. Det kan dreie seg om prosjekter som til dels har utgangspunkt i lokal industris behov for utdannet arbeidskraft på sitt område, og prosjekter hvor regional industri er benyttet som leverandører til prosjektet. Andre prosjekter har fått mye oppmerksomhet fra lokal presse, og har på denne måten fått en lokal ”forankring”. For andre er næringslivssamarbeid fjernt, og de betegner seg som amatører på det feltet. Andre miljøer framhever at de har tette bånd til brukere i regionen, men at dette er hensyn som ivaretas av andre satsinger og derfor ikke har vært et formål med SHP-prosjektet. Derimot er forsker-samfunnet, og ikke regionale brukere, målgruppen i SHP-prosjektet. I andre prosjekter anses regionalt samarbeid som neste steg.

På denne bakgrunn er det grunnlag for å si at nHS og SHP satsingene er komplementære i den forstand at de ikke går i hverandres bed. Om det er komplementaritet for de to satsingene innen ett og samme miljø, har vi ikke grunnlag for å gi et utfyllende svar på. Vårt inntrykk er imidlertid at bare få miljøer har hatt penger fra begge satsingene. En evaluering av nHS konkluderte også med at SHP og nHS prosjektene på den enkelte høgskole i svært liten grad er komplementære (Hubak og Vabø 2004). Det er dessuten få ”nHS-spor” i vårt materiale. nHS er for det første ikke trukket fram i søknadene til SHP-satsingen. Også i intervjuene var det få tegn til at prosjektene er en del av en ”SHP/nHS-helhet”. Det ser ut som om det bare er unntaksvis at miljøer har midler fra begge satsingene.

## Internasjonalt forskersamarbeid

Databasen over SHP-prosjektene viser at totalt 18 prosjekter oppgir at de har samarbeid med forskere i andre land. Syv av disse er etablerte samarbeid, det vil si det går fram av søknaden at dette er en partner man har samarbeidet med tidligere. I tre tilfeller oppgis det at kontakten er ny. Nesten en fjerdedel av prosjektene har ikke oppgitt noen samarbeidspartner i andre land.

**Tabell 4.4** Internasjonalt forskningssamarbeid oppgitt i SHP-søknadene. Antall

Har samarbeid	8
▪ Nytt samarbeid	3
▪ Etablert samarbeid	7
Ikke registrert samarbeid	7
Sum	25

SHP-prosjektene har forskningssamarbeid med forskere i et bredt spekter av land. Norden og den vestlige verden er godt representert og land som kan nevnes er Frankrike, England, Canada, Danmark, USA, Sverige, Nederland, Sør-Afrika, Australia og New Zealand. Ingen prosjekter oppgir å ha forskningssamarbeid i Asia.

Omfanget av internasjonalt samarbeid ble utdypet i intervjuene, og da en av prosjektlederne uttalte at "SHP er de mest effektive forskningspengene vi har fått noensinne" var det særlig mulighetene disse pengene gir for internasjonal nettverksbygging han hadde i tankene. Dette var erfaringer som kom fram i flertallet av intervjuene. Pengene anses som investeringsmidler med stor avkastning. Pengene har gjort det lettere å foreta faglige reiser og å invitere internasjonale kapasiteter til eget fagmiljø. Noen SHP-miljøer har benyttet deler av midlene til utenlandske gjesteforskere. Som det framgår av dokumentanalysen hadde flertallet av miljøene et internasjonalt nettverk før SHP-satsingen startet. I intervjuene framheves det at prosjektmidlene har bidratt til å styrke og formalisere samarbeidet med utenlandske forskere på området. Det gir seg blant annet uttrykk i at flere har knyttet til seg internasjonale kapasiteter i form av II-stilling ved høgskolen. For andre prosjekter har dette form av at stipendiatene i SHP-prosjekter har veiledere fra andre land. Siden veilederne besøker høgskolen jevnlig har de blitt en ressurs for hele miljøet. Enkelte av disse har formalisert kontakten i form av en permanent posisjon på høgskolen ut over veilederrollen.

For å bygge nettverk og markere seg på den internasjonale forskningsarenaen har flere SHP-miljøer også arrangert internasjonale konferanser, andre har planer om det. Internasjonale konferanser arrangert i Norge vurderes som svært effektiv bruk av SHP-pengene fordi de har gjort det mulig å invitere internasjonale toppforskere på feltet, noe som resulterer i at mange forskere på fagfeltet, både nasjonale og internasjonale, ønsker å delta. Siden SHP-midlene har gitt større mulighet for å delta på internasjonale fagkonferanser, har de kunnet etablere et

større internasjonalt nettverk – kontakter som i neste omgang har blitt invitert til høgskolen i kraft av å være internasjonale kapasiteter på feltet for å forelese, samt diskutere prosjekter med stipendiatene. Et tiltak som betegnes som både nyttig og stimulerende.

Flertallet av de intervjuede framhever at nettverksbygging har ført til at miljøet har blitt synlig internasjonalt, og at dette har ført til invitasjoner og lettere tilgang på eksterne forelesere. Nettverksmidlene er også benyttet for stimulere egne ansatte på feltet til forskningsopphold i andre land. I tillegg har midlene gitt flere mulighet til å reise på fagkonferanser i utlandet enn hva ordinære budsjetter hadde gir rom for.

Selv om de fleste SHP-miljøene har velutviklede forbindelseslinjer til enkeltmiljøer i andre land, er flere internasjonale arenaer et mål, og det jobbes med å etablere kontakt med flere forskningsmiljøer i utlandet. Ikke all internasjonal kontakt i prosjektperioden er altså et resultat av SHP-midlene, men informantene er likevel samstemmige i at det har vært mer internasjonal aktivitet som følge av pengene. SHP-pengene har gjort det mulig å ta raske avgjørelser når mulighetene har vært der, noe som vurderes som svært virkningsfullt for å etablere internasjonalt samarbeid.

### **Samarbeid internt på høgskolen**

I tillegg at SHP bidrar til aksept i eksterne miljøer, har SHP-midlene hatt positive virkninger internt på høgskolen. Noen trekker fram at SHP-prosjektet har tydeliggjort miljøet også på egen høgskole, og at eksterne aksept bidrar til intern anerkjennelse. For enkeltes del har SHP-prosjektene gitt synergieffekter i form av at andre utdanninger har høynet sitt ambisjonsnivå. Det sies at satsingen ikke har gått på bekostning av andre miljøer på høgskolen, men heller stimulert andre til endring. Selv om det er SHP-miljøet som har hatt vekstmulighetene har det ikke medført gnisninger fra andre. Enkelte rapporterer om at SHP-miljøet har utviklet felles aktiviteter med andre på høgskolen, eller dratt andre med i sine aktiviteter. Det er dermed flere internt ved høgskolene som relaterer seg til feltet. På denne måten har flere av SHP-prosjektene bidratt til et første steg mot å binde studieretninger sammen. Mens de fleste prosjektene er tilknyttet en avdeling/fakultet, er det også eksempler på avdelingsovergripende prosjekter. Dette har naturlig nok medført internt samarbeid. For andres prosjekters del er det lite samarbeid med andre avdelinger internt ved høgskolen.

På den andre siden skal det ikke underslås at de som faller utenfor satsingen, kan vurdere prosjektene med et annet blikk. Dette er noe også flere SHP-medarbeiderne er oppmerksom på. De forsøker derfor å tenke på SHP-prosjektet i midten med celler rundt, det vil si ett stort prosjekt som flere andre mindre prosjekter kan knytte seg til. SHP-forskerne opplever dessuten at mens noen nok føler seg fortrent av SHP-satsingen, har andre blitt inspirert. SHP-miljøet som har satset på å bygge opp noe nytt har vist overfor kolleger at det går an å omstille seg, noe som kan bli en spore for andre, framheves det.

## 4.4 SHP som alternativ finansieringskilde

*"Forskningsrådet er universitetenes arena."*

*"SHP er en trøstepremie fra Forskningsrådet."*

Intervjuer

Satsingen Strategiske høgskoleprosjekter har som formål å gi en viss prioritet til fagmiljøer som vanskelig kan finansieres fra andre kilder, og det framheves fra departementet at det har vært viktig at satsingen ikke bare tilgodeser miljøer som har fått midler fra andre. Vi har derfor hatt til hensikt å vurdere hvordan satsingen Strategiske høgskoleprosjekter fungerer i så måte. Sentrale spørsmål i denne sammenhengen er om det er prosjekter som på grunn av faglig innretning eller svak formell kompetanse som oppnår støtte gjennom satsingen, eller utgjør midler fra SHP snarere en tilleggsfinansiering til andre kilder?

Fagmiljøer i høgskolesektoren har liten tradisjon for forskning, med påfølgende problemer med å oppnå pengestøtte når FoU-virksomheten skal bygges opp. Manglende pengestøtte kan både skyldes at fagfeltet ikke har noen naturlig faglig forankring i de etablerte finansieringskanalene, eller at de formelle kvalifikasjonskravene som stilles for å delta i konkurransen om forskningsmidler, er for høye for enkelte fagmiljø i høgskolene.

Det er flere grunner til at miljøer i høgskolesektoren ikke har hatt forskningsrådsmidler. For det første kan man skille mellom dem som ikke har søkt, og dem som har søkt, men ikke nådd opp. Ser vi nærmere på dem som ikke har tradisjon for å søke, kan det blant annet forklares med at man hadde en kultur for internfinansiering via tildeling av interne doktorgradstipendiater. For flere av SHP-miljøene var SHP den første søknaden om midler fra Norges forskningsråd. For disse representerer SHP slik sett ett brudd med tradisjonen. En vel så viktig forklaring på manglende søknadstradisjon, er at mange ikke har ansett Forskningsrådet for å være en relevant finansieringskilde for sitt fagfelt. Det framgår av intervjuene at flere fagfelt opplever at det ikke finnes programmer på deres fagområde. Andre forklarer reservasjonen med den harde konkurransen i Forskningsrådet. Enkelte erkjenner at deres miljø ikke hadde tilstrekkelig faglig nivå for å søke midler i Forskningsråd tidligere, men mener dette nå er forandret.

Andre miljøer har søkt forskningsrådsmidler tidligere, men uten hell. Enkelte påpeker at liten uttelling kan skyldes liten søknadserfaring. Når spørsmålet om lav andel forskningsrådsmidler ble tatt opp i intervjuene, var det imidlertid helt andre årsaker enn liten søknadserfaring som dominerte. Det store flertallet av de intervjuede er frustrerte når det gjelder høgskolenes forhold til Norges Forskningsråd, og forklarer manglende uttelling med at feltet ikke har noen motpart i Forskningsrådet. Faget som sådan er utelatt som nøkkelord i Forskningsrådet, sies det, og dermed utdefinert på grunn av relevanskriterier. Det betyr at det har vært vanskelig å få penger til fagfeltet uansett om man har vært ansatt på høgskole eller universitet. Andre opplever at tilsvarende universitetsmiljøer lettere oppnår finansiering. Sett fra deres ståsted er

at eget miljø på nivå med tilsvarende universitetsmiljøer, og at det er gitt penger til universitetsmiljøer som er mindre gode enn deres. De mener at størrelsen på institusjonen tillegges vekt, og at det ikke er lett å få gjennomslag for små høgskoler, selv om fagmiljøet som søker kan være vel så stort som tilsvarende på universitetene.

Flertallet mener at høgskoleadressen hindrer miljøene å få innpass i Forskningsrådet. Uttalelser som "Vårt institutt er ikke inne i varmen hos NFR" og "Forskningsrådet er preget av et stammespråk man må besitte" illustrerer at mange miljøer sliter med å komme i inngrep med Forskningsrådet. Lav uttelling på søknader forklares med at Forskningsrådets programprofil i liten grad korresponderer med faglig profil ved høgskolene, at Forskningsrådet kan for lite om høgskolesektoren og at høgskolemiljøene ikke er representert i programstyrene. Det er også frustrasjon i høgskolesektoren over det som oppfattes som veldig lukkede prosesser i Forskningsrådet. Blant annet framhever informanter at selv når søknader har kommet godt ut av fagfellevurderingene i Forskningsrådet, har de likevel ikke fått støtte. Vi har ikke data som kan si noe om søknader fra høgskolene kommer annerledes ut av fagfellevurderinger enn søknader fra universitetsforskere. Vi vil bare påpeke at ekspertenes vurderinger av innvilgede SHP-søknader peker i retning av at de holder mål med hensyn til både kvalitet og relevans.

Informantene gir uttrykk for at det burde ha vært gjort noe for å diskutere hvordan høgskolene skal komme i inngrep med Forskningsrådet, men at dette er vanskelig så lenge de ikke er enige om problemforståelsen. Enkelte av SHP-miljøene som tidligere har kommet til kort overfor Forskningsrådet, har søkt sammen med universitetsforskere, og hvor søknaden sendes fra universitetet. De viser til at deres erfaring er at dette utløser midler i større grad enn om de hadde søkt fra egen høgskole. Dette innebærer at ledelsen av prosjektet legges til universitetene, og at høgskolene dermed får mindre mulighet til å bygge opp denne kompetansen.

På denne bakgrunn påpeker flertallet av de intervjuede behov for en sterkere kobling til Forskningsrådet, og i denne sammenhengen betraktes satsingen Strategiske høgskoleprosjekter som et svært viktig bidrag, særlig når det gjelder motivasjonen blant høgskoleansatte for å søke forskningsrådsmidler framover. Informantene vurderer et eget program for høgskolene som særlig viktig når det er så vanskelig å nå fram ellers i Forskningsrådet. Flertallet er spendte på hva som skjer etter at SHP-perioden er over, og mener at så lenge forholdene i Forskningsrådet ikke forandres, bør tilsvarende ordninger videreføres. Fagmiljøer som ser at de ikke er på nivå med universitetene ennå, mener det er behov for øremerkede programmer hvor høgskolene ikke konkurrerer om forskningsmidler med de tunge universitetsmiljøene. Selv dem som anser SHP som avlat overfor høgskolene fra Forskningsrådets side, mener at satsingen kvalitetsmessig er helt på høyde med andre programmer i Forskningsrådet. Flere framhever imidlertid at de ønsker primært å få midler innen de tradisjonelle programmene. Flere av informantene påpeker at de er glade for at de ikke har vært avhengige av Forskningsrådet, og opplyser om at de har fått eksterne midler fra andre kanaler.

I en situasjon med knappe midler framhever de intervjuede at SHP har økt miljøets gjennomslagskraft både internt og eksternt, og erfarer at eksterne midler fra andre kilder også øker. Det betyr at SHP har en snøballeffekt når det gjelder ekstern finansiering. For miljøer uten tradisjon for eksternt finansierte prosjekter, har SHP bidratt til økt bevissthet for mulighetene for å få eksterne midler. I tillegg trekkes det fram at SHP har stimulert flere ved høyskolene til å søke eksterne midler, samtidig som det har høynet søknadskompetansen i miljøet.

De ulike SHP-miljøene har varierende tro på at SHP-erfaringen gjør at de framover kan ha håp om å få innpass i de ordinære programmene i Forskningsrådet. Mens noen er optimistiske og tror det blir lettere når man kan vise til at man allerede har fått midler fra Forskningsrådet, er andre mer pessimistiske. De anser Norges forskningsråd som en veldig konservativ organisasjon, og har ikke stor tro på endring. Flere mener derfor at SHP burde være en permanent ordning, ikke det at de mener nåværende prosjekter skal få midler permanent, men at nye miljøer burde få de mulighetene som SHP gir.

Enkelte av SHP-miljøer har store ambisjoner om ekstern finansiering, og har håp om å få status som Senter for fremragende forskning eller innpass i andre store satsinger. SHP-miljøene arbeider med å utforme slike søknader sammen med andre miljøer på egen institusjon eller i regionen, og i slike søknader vil SHP-miljøet utgjøre en viktig pilar.

### **Kontakten med Norges forskningsråd i prosjektet**

Selv om flertallet av de intervjuede er misfornøyde med hvordan Forskningsrådet fungerer i forhold til høyskolesektoren, preger ikke det deres vurderinger av samarbeidet med Forskningsrådet i denne satsingen. Kommunikasjonen med Forskningsrådet i satsingen betegnes som god, om ikke veldig omfattende. For flertallet har kontakten med Forskningsrådet vært begrenset til den årlige rapporteringen. Flertallet av de intervjuede framhever at både komiteen og administrasjonen i Forskningsrådet har vært fleksible og åpne for justeringer i bruken av midlene. Flere har også satt pris på det de opplever som en umiddelbarhet i Forskningsrådet med hensyn til avklaringer i budsjettspørsmål.

Enkelte av prosjektdeltakerne kunne ha ønsket seg kontakt med andre SHPere for å lære av dem. De mener enkelte forhold, som eksempelvis overheadreglene ved frikjøp av forskere fra undervisningsoppgaver, kunne vært nyttige å diskutere med andre.



## 5 Samlet vurdering

Satsingen Strategiske høgskoleprosjekter er ment å være et verktøy tilpasset faglige utfordringer i høgskolesektoren. Faglige utfordringer i sektoren har også vært en rød tråd i rapportens ulike deler. Når vi her skal sammenfatte erfaringene med SHP så langt, gjøre vi det med utgangspunkt i ulike faglige utfordringer sektoren står overfor. Vi har derfor utarbeidet en liste over forventninger som stilles til høgskolene. Disse er dels formulert på bakgrunn av situasjonsbeskrivelsen i kapittel 2, og dels ut fra offentlig politikk på feltet. Hvilke problemer og muligheter man står overfor i høgskolesektoren vil imidlertid både variere ut fra situasjonen i den enkelte enhet og av hvilke ambisjoner og mål man har satt seg. Å lage en uttømmende liste over faglige utfordringer som vil være dekkende for alle i sektoren, er på den bakgrunn ikke mulig. Vi har derfor holdt oss på et overordnet nivå, samtidig som vi vektlegger utfordringer som er spesielt relevante sett fra satsingen Strategiske høgskoleprosjekter.

### **Utfordring nr 1 – Heve kompetansenivået og øke FOU-aktiviteten**

Ser vi høgskolesektoren under ett, har kompetansenivået økt de siste årene. Dette gir seg blant annet uttrykk i at antall professorer i sektoren er mer enn fordoblet fra 1997 til 2003 (fra 97 til 228), men relativt sett utgjør professorene fremdeles en liten gruppe i høgskolesektoren (4 prosent). Antallet i rekrutteringsstilling har også økt betraktelig (fra 112 til 309), noe vi kan anta vil bidra til å heve formalkompetansen i sektoren om få år. Samlet sett har høgskolesektoren også økt andelen ansatte med doktorgrad med 10 prosentpoeng siden 1997, det vil si en økning på 237 personer. Lavest er doktorgradsandelen i sykepleie- og helsefag (5%), høyest i matematisk naturvitenskapelige og teknologiske fag (20%). Relativt sett har færre kvinner enn menn doktorgrad (hhv 8 % mot 20 %).

Tross denne økningen er formelt kompetansenivå i høgskolesektoren fremdeles lavt sammenlignet med universiteter og vitenskapelige høgskoler. Selv om det også er variasjoner internt i høgskolesektoren, er avstanden til universitetene og de vitenskapelige høgskolene stor for alle de statlige høgskolene. Et kompetanseløft representerer derfor en felles utfordring for sektoren. Flere ansatte i førstestilling og flere ansatte med doktorgrad er de to mest nærliggende strategiene for å høyne det formelle kompetansenivået i sektoren. At FOU-aktiviteten i høgskolesektoren befinner seg på et annet nivå enn universiteter og høgskoler gjenspeiler seg også i langt lavere totale FOU-utgifter, inkludert mindre eksterne midler, samt langt færre vitenskapelige publikasjoner.

Siden satsingen Strategiske høgskoleprosjekter finansierer tiltak som doktorgradsstipendiater og forskningsprosjekter, som etter planen skal resulterer i publikasjoner, kan SHP være et virkemiddel tilpasset utfordringene i sektoren. Datamaterialet har vist at SHP på flere måter kan antas å ville bidra til og styrke kompetansen i de høgskolemiljøene som er med i satsingen. I følge intervjuobjektene er det ingen tvil om at SHP har bidratt til vekst og

utvikling av FoU-miljøer ved høyskolene som har prosjekter innenfor satsingen. I tillegg har det vært lagt vekt på å få med relativt unge krefter gjennom stipendiater.

Flere av informantene mener at SHP-prosjektet har vært en brekkstang for å bygge opp kompetanse på feltet, både gjennom generell kompetanseutvikling og finansiering av stipendiater. En relativt stor del av prosjektene viser til samarbeid med universitetene, et samarbeid som sett fra deres ståsted, framstår som likeverdig. I denne sammenhengen påpeker flertallet av informantene at SHP kan ses som en årsak til at de har kommet så langt som de har gjort, og har bidratt til at miljøet de representerer er på nivå med tilsvarende universitetsmiljøer.

### **Utfordring nr 2 – Flere utdanningstilbud på høyere nivå**

I tillegg til at faglige utfordringer avhenger av hvor man står, er som nevnt bildet av utfordringene også betinget av hvor man skal. Kvalitetsreformen åpnet opp for at høyskoler kan søke om opprykk til universitetsdivisjonen etter gitte kriterier, noe som blant annet krever at institusjonen har doktorgradsrett innen fire fagområder (Inst.337 (2001-2002)). Flere høyskoler har universitetsambisjoner, og med dette for øye arbeider de målrettet for å heve nivået på utdanningene. Også høyskoler som så langt ikke har formulert like eksplisitte mål om bli til universitet, arbeider med å utvikle flere masterutdanninger, og ønsker på sikt å etablere doktorgradsutdanning på enkelte fagfelt. Enkelte høyskoler har allerede oppnådd doktorgradsrett på visse felt, og Høgskolen i Stavanger med fire utdanninger på doktorgradsnivå, fikk universitetsstatus fra 1.1.2005.

Det er forventet økt konkurranse om studenter i årene framover, særlig om de gode studentene, og flere høyskoler sliter med å fylle studieplassene. I en slik situasjon er det antatt at institusjoner med utdanningstilbud på høyt nivå, og eventuelt universitetsstatus, vil være viktig med tanke på studentrekruttering.

Noen av SHP-miljøene tilbyr allerede utdanning på doktorgradsnivå på sitt felt. Flere tilbyr masterutdanning, mens andre arbeider med å utvikle masterutdanning på sitt felt eller for at feltet vil bli en viktig del av en kommende masterutdanning. Ved flere høyskoler representerer SHP-miljøene høyskolenes satsingsområder som de på sikt tror kommer til å kunne tilby forskerutdanning. Det er således grunnlag for å anta at SHP kan bidra til at miljøer som har mottatt støtte, raskere når sitt mål om å tilby utdanning på høyere nivå.

### **Utfordring nr 3 – Forskningsbasert undervisning i profesjonsutdanningene**

En av de grunnleggende ideene ved universitetene er at undervisning og forskning skal inngå i et samspill og slik sett befrukte hverandre. Begrepet forskningsbasert undervisning kan tilbakeføres til det Humboldtske universitetsideal fra begynnelsen av 1800-tallet, og spiller stadig en rolle i offentlig debatt om høyere utdanning. Hvordan dette fungerer i praksis er imidlertid omstridt (Smeby 1998). Mens enkelte mener forskning og undervisning inngår i et

positivt samspill, er andre av den mening at de står i et konkurranseforhold til hverandre. I Lov om universiteter og høyskoler fra 1996 heter det at høyere utdanning skal være ”basert på det fremste innen forskning, kunstnerisk utviklingsarbeid og erfaringskunnskap”. Dette kan fortolkes på mange måter; fra de som oppfatter forskningsbasert undervisning som undervisning på felt hvor personalet selv har drevet forskning, til det andre ytterpunktet hvor forskningsbasert undervisning forstås som undervisning gitt av personale som holder seg oppdatert i sentral faglitteratur, men ikke selv driver forskning (Karseth og Kyvik 1999:55). Dette er ståsteder få vil hevde er holdbare, men mellom disse ytterpunktene er det mange nyanser av betydning for høyskolenes FOU-virksomhet. Et moment i denne sammenhengen er at høyere grads utdanning i større grad krever forskerkompetent personale fordi et av formålene med denne utdanningen nettopp er å utdanne forskere, og det er vanskelig å utdanne personer til en oppgave man selv ikke har kompetanse på.

De akademiske normene har fått stadig sterkere plass i høyskolesektoren, noe som har gått under betegnelsen akademisk drift. Samtidig har profesjonsutdanningene sterke historiske koblinger til praksisfeltet. Dette har blitt framstilt som en spenning mellom akademisk orientering og praksisorientering (Karseth og Kyvik 1999:34). Denne spenningen inkluderer blant annet vektlegging av teori kontra praksis i utdanningen, og om fagpersonalet identifiserer seg med det internasjonale forskerfellesskapet eller profesjonens yrkesgruppe. Selv om det i dag er allmenn aksept for at høyskolene skal drive med forskning, er disse spenningene aktuelle med hensyn til hva slags type forskning og omfanget av forskningsaktivitetene i profesjonsutdanningen.

Flere av informantene i SHP-satsingen har understreket prosjektets profesjonsorientering, og framhevet hvor viktig det er at profesjonene nå blir mer forskningsbaserte. Det vises til at det er viktig med gode og kvalifiserte miljøer som har tradisjon og forståelse for profesjonstenkning, men at disse må bli mer forskningsbaserte, og at høyskolesektoren har et særlig ansvar for dette. Databasen som ble utarbeidet over samtlige SHP-prosjekter, viste at halvparten av prosjektene betegnet seg som profesjonsorienterte. Da vi gikk nærmere inn på disse tallene viste det seg at halvparten av disse igjen, altså seks prosjekter, falt innenfor teknologiske utdanninger/fag. Den andre brorparten fordelte seg med ett prosjekt hver innen ulike typer utdanninger/fagfelt. På denne bakgrunn kan det hevdes at med unntak av teknologiske fag, er satsingen så spredt og liten at den som sådan ikke representerer noe faglig løft for forskningen innen profesjonsfagene i høyskolesektoren. For de miljøene som har fått støtte er det imidlertid grunn til å tro at undervisningen i større grad vil bli forskningsbasert.

#### **Utfordring nr 4 – Fra individuelle prosjekter til forskningsmiljøer**

Tradisjonelt har forskningen i universiteter og høyskoler i stor grad skjedd i form av individuelle prosjekter styrt av den enkelte. Dette har vært et mer framtrødende trekk i noen fag enn i andre. Det er nå tendenser til å etablere forskningsgrupper innen fag hvor det tradisjonelt har vært lite utbredt (Larsen 2002:54). Denne utviklingen kan blant annet

forklares med at finansieringsinstitusjoner premierer søknader som sendes fra forskningsgrupper/-miljøer framfor enkeltpersoner. Også bak SHP har en av intensjonene vært å bygge opp bærekraftige FOU-miljøer. Det er ikke uten videre enkelt å definere hva et bærekraftig FoU-miljø har som kjennetegn. Bærekraftig handler om å sørge for vekst og utvikling, samtidig som det legges vekt på å bevare (kvaliteten på) det eksisterende (Encyclopedia Britannicas nettversjon). Overført til høgskolesektoren kan vi kanskje tenke oss FoU-miljøer av en viss størrelse, der det skjer en stadig utvikling og vekst samtidig som det gode i miljøet ivaretas. Det har vært foretatt mange studier om betydningen av fagmiljøets størrelse både på forskning, undervisning og administrasjon, men resultatene fra disse studiene er ikke entydige (Kyvik 1998).

I følge informantene er SHP et effektivt virkemiddel for miljøbygging, og miljøene oppgir at SHP-satsingen har gjort det mulig å tenke ut over det individuelle forskernivået og mer i retning av grupper av forskere. Det kan se ut som at SHP både bidrar til å konsolidere eksisterende sterke felt, samtidig som det støtter lovende felt i en oppbyggingsfase. Dette er felt som før SHP var kjennetegnet av markante enkeltpersoner med stor faglig drivkraft, men som med SHP har fått mulighet til å bygge et miljø på sitt felt. SHP framstår som et bærende element i oppbyggingen av miljøet, og har således vært et avgjørende bidrag til en utvikling fra individorienterte forskningsprosjekter til forskningsmiljøer som samles om ett tema. Det kan også se ut til at kompetanseutvikling av miljøet har vært viktig, det å løfte de tilsattes faglige utvikling og fremme miljøets *samlede* formelle kvalifikasjoner har stått sentralt.

Når det gjelder betydningen av prosjektenes størrelse er prosjektenes ”grenser” såpass flytende at det er vanskelig å vurdere om prosjektets størrelse har betydning. Dokumentene oppgir at det som oftest er flere involverte prosjektmedarbeidere, i gjennomsnitt er det oppgitt 3,5 prosjektmedarbeidere per prosjekt. Ut fra intervjumaterialet ser det ut til at det er flere medarbeidere involvert i de reelle prosjektarbeidet enn det er oppgitt i søknadene. Noen av intervjuobjektene viste også til at SHP-prosjektet hadde inspirerte andre, hadde smitteeffekt og bidro til økt internt samarbeid innenfor det eller de fagområdene prosjektet var en del av.

#### **Utfordring nr 5 – Øke FOU-inntektene og tilpasning til et nytt finansieringssystem**

Det er grovt sett to hovedkilder for forskning i høgskolesektoren; forskning finansiert over grunnbudsjettet og eksterne midler. I vår sammenheng er det særlig to forhold som er relevante når det gjelder grunnbudsjettet. For det første kan høgskolene selvsagt prioritere deler av grunnbudsjettet til interne satsingsområder, men som tidligere påpekt er det vanskelig å få til intern omfordeling. For det andre endringer i finansieringssystemet for sektoren. Som en del av Kvalitetsreformen har det skjedd store endringer på dette feltet de siste årene med innføring av et insentivbasert system hvor institusjonene blant annet skal få uttelling for forskningsproduksjon. Innføringen av det nye finansieringssystemet i 2002 og de endringene i modellens forskningskomponent som er varslet i St.meld. nr. 20 Vilje til forskning (2004-2005), innebærer ulike utfordringer for høgskolene. På den ene siden kan det vises til at

dagens modell ikke i noen særlig grad bidrar til å styrke høgskolenes FoU-situasjon. På den andre siden angir de ventede endringene i forskningskomponenten nye krav og indikatorer innenfor områder der høgskolene tradisjonelt sett ikke har vært særlig sterke.

Når det gjelder den andre hovedkilden for FOU-aktivitet, har offentlige myndigheter i mange år oppfordret institusjonene til å øke sine eksterne inntekter. For universitetene har denne andelen vært sterkt økende, og særlig har betydningen av forskningsrådsmidler økt (NIFU STEP/FOU-statistikk). Denne evalueringen har vist at sett fra høgskolenes side er det spesielle utfordringer i forholdet mellom høgskolene og Forskningsrådet – noe som innvirker på tilgangen på eksterne FoU-midler

SHP kan ha bidratt til at de involverte enhetene, prosjektene og prosjektmedarbeiderne gjennom erfaringene med denne satsingen står bedre rustet i møtet med en ny finansieringsmodell for institusjonene for høyere utdanning og i konkurransen om eksterne midler. Som påpekt har høgskolene lav andel eksterne midler sammenlignet med andre institusjoner i UoH-sektoren. SHP kan i denne sammenhengen være et viktig bidrag. Flertallet av de intervjuede prosjektmedarbeiderne viser til en Matteus-effekt av satsingen langs flere dimensjoner, og at midlene fra Forskningsrådet har vært og er en døråpner både internt og eksternt. Til tross for dette har SHP-satsingen neppe bidratt til at sektoren som helhet står bedre rustet overfor et nytt finansieringssystem eller overfor Forskningsrådet.

#### **Utfordring nr 6 – Mer internasjonal kontakt og samarbeid**

Internasjonalisering har alltid vært et kjennetegn ved forskningen, og kunnskapsutvikling har alltid skjedd på tvers av landegrensene. For Norge, som et lite land, blir kontakt med forskere i andre land ekstra betydningsfullt. Det er sagt at internasjonal kontakt er nødvendig for små land for å unngå å bli vitenskapelig provinser (Ben-David 1962). Nordmenn har også lange tradisjoner for å studere i utlandet (Wiers-Jenssen 1999:17), og de politiske føringene har i lang tid vært å øke andelen norske studenter i utlandet. Tilsvarende har det vært økt satsing fra politisk hold på internasjonalt forskningssamarbeid (Trondal og Smeby 2001:11). Internasjonalisering av forskning og utdanning har dermed vært et sentralt tema i politiske dokumenter i flere tiår, og slik sett en av gjengangerne i stortingsmeldinger om høyere utdanning og forskning. Denne politikken ble forsterket med Kvalitetsreformen i høyere utdanning, og i Stortingsmelding nr 27 (2000-2001) er internasjonalisering viet stor plass. I regjeringens siste forskningsmelding (St.meld.nr 20 Vilje til forskning (2004-2005), s. 25) heter det under overskriften ”Fremtidige prioriteringer” at ”Internasjonalisering skal være et gjennomgående perspektiv for forskningspolitikken og gi seg utslag i konkrete prioriteringer.” Det vises til at styrket internasjonalisering av norsk forskning er nødvendig for å heve kvaliteten i forskningen, for å styrke innovasjon i norsk næringsliv så vel som i offentlig sektor. Det er dermed grunnlag for å hevde at samtidig som internasjonalisering alltid har vært et sentralt mål, er forventningene til institusjonene på dette feltet økende.

Nettverksbygging og samarbeid er sentrale mål ved SHP-satsingen, mål som også gjenspeiles i datamaterialet. For flere av SHP-miljøene har hovedmålet med prosjektet vært internasjonal satsing og å markere fagmiljøet internasjonalt; et mål de mener langt på vei allerede er innfridd. I regi av flertallet av SHP-prosjektene er det etablert samarbeid med forskere i andre land. I hovedsak dreier dette seg om faste samarbeidskonstellasjoner, men SHP-midlene har også gjort det mulig å etablere noen nye internasjonale kontakter. Miljøene rapporterer om forsterking og formalisering av etablerte nettverk, andre har etablert nye bånd. Videreutvikling av forholdet til etablerte internasjonale kontakter er således det dominerende trekket i denne sammenhengen. I følge informantene har flertallet av SHP-miljøene mye internasjonal kontakt og forskere som er aktive på den internasjonale arenaen. Det legges til at SHP-midlene er viktige med hensyn til internasjonalisering fordi pengene har stimulert til ytterligere aktivitet innenfor dette området, og gjort det lettere å få til og få mer ut av samarbeidet.

Mange av SHP-miljøene opplever at de har større anerkjennelse fra utenlandske kolleger enn fra fagfeller i Norge. Det kan se ut til at det innen SHP er vel så utbredt med prosjekt-samarbeid ved universiteter i utlandet som i Norge. SHP-midlene har gitt et handlingsrom for å delta på den internasjonale arenaene i større grad enn hva som ellers hadde vært mulig, og å hente internasjonale kapasiteter til egen høgskole på midlertidig eller mer permanent basis. Flere av SHP-miljøene har arrangert internasjonale fagkonferanser – arrangementer de mener har bidratt til å sette miljøet på det internasjonale kartet. I sum betyr dette at SHP-midler benyttet som investeringer på den internasjonale arenaen, har gitt mange positive ringvirkninger for fagmiljøene ved høgskolene.

### **Utfordring nr 7 – Faglig spissing og profilering**

Alle høyere utdanningsinstitusjoner møter forventinger om å foreta strategiske valg og å profilere sin virksomhet (Larsen og Langfelt 2004). Etableringen av Norgesnett hvor høgskolene fikk tildelt knutepunktfunksjoner var en del av dette. Begrepene Norgesnett, knutepunkt og knutepunktfunksjoner ble lansert av Hernesutvalget i 1988 (NOU 1988:28). Norgesnettets intensjon var å kombinere funksjonell spesialisering med nasjonal integrering, og knutepunkt ble etablert ”som et strategisk virkemiddel for at institusjonene skulle konsentrere faglig virksomhet der de hadde særlige forutsetninger for å bidra til å ivareta og utvikle et fagområde” (brev fra KUF 8.7.99). Knutepunktene representerte en styrt spesialisering og arbeidsdeling mellom de høyere utdanningsinstitusjonene. Særlig i høgskolesektoren ble kravet til faglig profilering og koordinering skjerpet. Om lag fem år etter at de første knutepunktene ble tildelt høgskolene i 1995, ble ordningen evaluert. Evalueringskomiteen kunne ikke se at ordningen hadde ført til forventet faglig og ressursmessig konsentrasjon. Tanken om arbeidsdeling og konsentrasjon er imidlertid ikke gravlagt, og behovet for økt strategisk planlegging og prioritering har vært et gjennomgangstema i offentlig politikk for høyere utdanningsinstitusjoner. Departementet har da også vært klare på at SHP-prosjektene skulle være forankret i høgskolenes strategiske planer.

Gjennomgangen av dokumentene til SHP-prosjektene viser at om lag samtlige søknader plasserer sitt prosjekt innenfor institusjonenes strategiske planer. Det er stor variasjon i hvordan dette gjøres, og ut fra utlysningsteksternes ordlyd kan dette fort få preg av ritual og formalia. På den annen side innebærer dette at prosjektledelsen allerede i søkefasen må forholde prosjektet til institusjonens planer. Intervjuene har vist at dette bildet er mer sammensatt enn det dokumentene viser. Storparten av prosjektene var en del av et satsingsområde allerede før SHP satsingen. Noen ble et satsingsområde etter innvilget søknad, og enkelte mente at de neppe hadde fortsatt å være et satsingsområde uten SHP. Intervjuene viser at mange av miljøene er det sterkeste faglige miljøet ved sin høyskole (særlig på små høyskoler), eller blant de sterkeste. Prosjektene er gjennomgående godt forankret i ledelsen, og satsingen brukes i profileringen av institusjonene. På enkelte høyskoler er det sammenfall mellom det tidligere tildelte knutepunktet og SHP-prosjektet. Det kan derfor hevdes at med SHP ble knutepunktet endelig tildelt ressurser. Siden det er vanskelig og omfordele midler internt til utpekte satsingsområder, framheves det at høyskolene er helt avhengig av denne type ekstern finansiering for å få realisert sine strategiske planer. På denne bakgrunn av midlene fra SHP ses som et viktig bidrag til at den enkelte høyskole kan ha strategiske satsingsområder.

#### **Utfordring nr 8 – Økt likestilling i UoH-sektoren**

Likestilling mellom kvinner og menn har siden 1970-tallet vært en etablert politisk målsetting innenfor alle samfunnsområder, men målene er ikke nådd, heller ikke innen UoH-sektoren. Søkelyset har særlig vært rettet mot den lave andelen kvinner i toppstillinger i UoH-sektoren, og i 2003 var 16 prosent av professorene i UoH-sektoren kvinner. Andelen kvinnelige professorer har riktignok økt, men økningen har gått langsomt (Hovdhaugen, Kyvik og Olsen 2004:7). Et særtrekk for høyskolene er at helsefagene skiller seg ut med en bunntung stillingsstruktur – et fagområde med stort kvinnelig flertall.

Vi har sett at SHP-prosjektene har få kvinnelige prosjektledere, men også relativt sett færre kvinnelige søkere. Beveger vi oss fra prosjektledernivået til stipendiatnivå, er halvparten av stipendiatene kvinner. I og med at halvparten av de registrerte stipendiatene er kvinner kan SHP betraktes som et verdifullt bidrag i å styrke andelen kvinner i høyskolesektoren med doktorgrad. Men siden andelen SHP-prosjekter innen de kvinnedominerte fagene er lav, vil satsingen ha liten betydning for disse fagområdene sett under ett.

#### **Utfordring nr 9 – Høyskolene som regional drivkraft**

Høyskolenes rolle i regional innovasjon har blitt vektlagt i økende grad. Også høyskoler som oppgrades til universiteter er forutsatt å være en drivkraft for regionen de er lokalisert i St.meld.nr 27 (2000-2001). Dette krever blant annet FOU-virksomhet som er relevant for regionale aktører, samtidig som enkelte utdanningstilbud på master og doktorgradnivå er ment å være tilpasset regionens behov. I satsingen for SHP heter det at samarbeid med

regionale FoU-miljøer vil bli vurdert som positivt, samtidig understrekes det at SHP har et annet formål enn Næringsrettet høgskolesatsing (nHS).

Selv om enkelte av prosjektene i SHP satsingen har tette bånd til regionale aktører, er hovedinntrykket at få av prosjektene har regionalt samarbeid i den forstand at prosjektene er et konkret og praktisk samarbeid mellom høgskolenes forskningsaktiviteter og regionalt/lokalt næringsliv. Hovedinntrykket er regionalt samarbeid ikke er et primært mål for SHP-prosjektene. Derimot er det nasjonale og internasjonale forskersamfunnet, og ikke regionale brukere, målgruppen i SHP-prosjektet. For enkelte SHP-miljøer har man andre prosjekter som ivaretar den regionale dimensjonen, i andre forskningsmiljøer ser man regionalt samarbeid som neste steg. I denne sammenhengen kan vi imidlertid gjenta at Forskningsrådet har hatt andre satsinger som primært har vært rettet mot å styrke samspillet mellom bedrifter og høgskoler.

### **Avsluttende kommentarer**

Helt avslutningsvis kan vi konkludere med at SHP-satsingen svarer på flere av de utfordringene som høgskolene står overfor i dag. For sektoren sett under ett, vil satsingen naturlig nok være av beskjeden karakter. Satsingens rammer innebærer at den bare i begrenset grad kan bidra merkbart i sektoren som helhet. SHP er i første rekke av betydning for miljøene som har fått midler fra satsingen. For å løfte hele sektoren, kreves det en helt annen størrelse på bevilgningen.

Når det gjelder miljøene som har fått midler, er det entydige svaret at pengene har hatt stor betydning og bidratt til høyere aktivitet på feltet enn hva man ellers kunne ha fått til. Miljøene som har SHP-prosjekter er svært begeistret for satsingen. Denne begeistringen forklares blant annet med at pengene har gjort det mulig å få til noe ekstra, og at satsingen har vært fleksibelt. Snøballeffekten av slike prosjekter trekkes også fram, og flere miljøer opplyser at SHP-prosjektet har utløst eksterne midler fra andre kilder, samtidig som miljøene har blitt mer likeverdige samarbeidspartnere for andre miljøer på feltet.

SHP-prosjektene kjennetegnes ofte av en kombinasjon av kortsiktige og langsiktige og kortsiktige investeringer. Det betyr at det er mulig å se effekter allerede nå av noen typer tiltak. Dette gjelder i første rekke midler brukt til nettverksbygging og til å arrangere konferanser. Det er derimot for tidlig å vurdere forskningsresultatene av prosjektene som har fått SHP-midler, men mange uttrykker optimisme og formidler at de er i rute i forhold til intensjonene med prosjektet.



## Referanser

- Arnold E., S. Kuhlman og B. van der Meulen (2001): *A Singular Council*. Evaluation of the Research Council of Norway. Technopolis
- Ben-David, Joseph (1962): Scientific Endeavour in Israel and the United States. *The American Behavioral Scientist*. Vol 6/4. 12-16.
- Borg M.D., og W.R. Borg og J.P. Gall 1996: *Educational Research, USA*, Longman Publishers.
- Hovdhaugen, E., S. Kyvik og Terje Bruen Olsen (2004): *Kvinner og menn – like muligheter?* Om kvinners og menns karriereveier i akademien. NIFU STEP skriftserie 25/2004. Oslo
- Hubak M. og A. Vabø (2004): *Næringsrettet høgskolesatsing – nHS. Erfaringer og vegen videre*. NIFU skriftserie 17/2004. Oslo
- Inst.337 (2001-02). *Innstilling om Gjør din plikt - Krev din rett. Kvalitetsreform i høyere utdanning*. Kirke-, utdannings- og forskningskomiteen. Oslo
- Karseth, B. og S. Kyvik (1999): *Undervisningsvirksomheten ved det statlige høgskolene*. Delrapport nr 1. Evaluering av Høgskolereformen. Norges Forskningsråd. Oslo
- Kyvik, S. og O.J. Skodvin (1998): *FoU ved statlige høgskoler*. NIFU rapport 10/1998.
- Kyvik, S. (1998): *Kritisk masse – om forskningsmiljøers størrelse, produktivitet og kvalitet*. NIFU skriftserie 8/98. Oslo
- Kyvik, S.(1999): *Evaluering av høgskolereformen*. Sluttrapport. Norges forskningsråd. Oslo
- Kyvik, S (2001): *Publiseringsvirksomheten ved universiteter og vitenskapelig høgskoler*. NIFU skriftserie 15/2001.
- Larsen, I.M. (2002): *Instituttleder- mellom amatøridealet og profesjonalisering*. Om ledelse av universitetsinstitutter. NIFU rapport 5/2002. Oslo
- Larsen, I.M. og L. Langfeldt (2004): *Profilerte breddeinstitusjoner*. Formulering, organisering og iverksetting av strategiske satsinger ved norske universiteter. NIFU rapport 3/2004. Oslo
- Norges forskningsråd (2003): *Det norske forsknings- og innovasjonssystemet – statistikk og indikatorer*. Oslo.
- NOU 1988:28: *Med viten og vilje*. Kultur- og vitenskapsdepartementet. Oslo.
- Skodvin, O.J. (1999): *Administrasjon og faglig samarbeid ved samlokaliserte høgskoler og nettverkshøgskoler*. Delrapport nr 6. Evaluering av Norges forskningsråd Oslo.
- Smeby (1998): Knowledge production and Knowledge Transmission. The interaction between research and teaching at universities. *Teaching in Higher Education*, 3:5-20.

St.meld.nr 27 (2000-2001), *Gjør din plikt - Krev din rett. Kvalitetsreformen i høyere utdanning*. Kirke-, utdannings- og forskningsdepartementet. Oslo

St.meld. nr. 20 (2004-2005) *Vilje til forskning*. Utdannings- og forskningsdepartementet. Oslo

Trondal, Jarle og Jens-Christian Smeby (2001): *Norsk forskning i verden*. Norske forskeres internasjonale kontaktflater. NIFU skriftserie nr 17/2001. Oslo

Wiers-Jenssen Jannecke (1999): *Utlendighet eller utflukt?* Norske studenters vurdering av å studere i utlandet. Nifu-rapport 9/199. Oslo.

# Vedlegg

## Vedlegg 1 SHP-satsingens utlysningstekst

Kopi av SHP-satsingens siste utlysningstekst fra Forskningsrådets hjemmesider:

<http://www.program.forskningsradet.no/shp/fs/index.html?kategoriid=1>

### Utlysninger under SHP

Det har til nå vært to utlysninger under SHP. Den første med søknadsfrist høsten 2002, den andre med søknadsfrist 15.mai 2003.

Følgende utlysningstekst ble kunngjort ved siste utlysning:

#### Utlysning - Strategiske høgskoleprosjekter

Strategiske høgskoleprosjekter (SHP) er en ny FoU-satsing rettet mot de statlige høgskolene for å styrke forskning og forskningskompetanse i sektoren. Utdannings- og forskningsdepartementet har bevilget totalt 120 mill kr til SHP for perioden 2002 –2006, og midlene kanaliseres gjennom Forskningsrådet. Satsingen gjelder hele bredden av fagfelt i høgskolesektoren. Halvparten av midlene ble delt ut gjennom første utlysningsrunde høsten 2002. Med dette utlyses ytterligere 60 mill kr for de neste 4 år, med søknadsfrist 15. mai 2003.

Satsingen skal gi de statlige høgskolene mulighet til å bygge opp forskning og forskningskompetanse av høy kvalitet samtidig som det skal tas hensyn til høgskolenes spesielle faglige og utdanningsmessige ansvar. Egenarten ved en del av de fagområder som kjennetegner sektoren forutsetter en særlig oppmerksomhet ved oppbygging av FoU-kompetanse i høgskolene. SHP skal kunne gi støtte til et bredt spekter av forskningsaktiviteter og støtteformer, og er også ment å kunne omfatte utviklingsarbeid.

Det er en forutsetning at prosjekter det søkes støtte til har klar forankring i institusjonenes strategiske planer eller andre institusjonelle vedtak for faglig utvikling. Prosjekter må være klart relatert til søkerinstitusjonens tematiske eller faglige satsingsfelt, mao være viktige for at institusjonen skal kunne oppfylle sine strategiske målsettinger. Selv om prosjektene kan være uensartet mht bruk av støtteformer og struktur, må alle søknader utformes som et integrert prosjekt (kombinasjon av tiltak og støtteformer) med tydelig(e) faglig(e) mål, og det må gjøres klart rede for prosjektidé og prosjektorganisering. Doktorgradsstipend kan inngå i prosjektet. Eventuelle delprosjekter knyttet til søknaden skal ha begrunnede koblinger til hovedprosjektet. Løser skisser til ”kompetanseoppbyggingsprogram” ved høgskolene vil ikke bli prioritert.

Det er ønskelig at SHP-midlene kan stimulere til forskningsamarbeid mellom institusjoner, både nasjonalt og/eller internasjonalt, og høgskoler kan gjerne inngå samarbeid om SHP-prosjekter. Et samarbeid med regionale FoU-miljøer vil bli vurdert som positivt hvis dette er relevant i forhold til den aktuelle prosjektsøknaden. Det understrekes at SHP til dels har et annet formål enn Næringsrettet høgskolesatsing (nHS), og i prioriteringen vil det bli lagt vekt på at SHP-prosjektene er komplementære i forhold til nHS.

SHP-midlene kan benyttes til å støtte både eksisterende gode miljøer og ny, lovende FoU-virksomhet i høgskolene. I prioriteringen vil man ha en oppmerksomhet mot fagfelt og fagmiljøer som kan ha vanskeligheter med å finne finansiering andre steder, f.eks. i andre programmer og satsinger i Forskningsrådet.

Det forutsettes at prosjekter det søkes støtte til presenteres i en prosjektbeskrivelse på inntil 10 sider, tilsvarende de ordinære krav til søknader til Forskningsrådet. Eventuelle delprosjekter må gjøres rede for innenfor denne rammen. Vedlegg i form av tilleggsbeskrivelser av delprosjekter etc. vil ikke bli tatt hensyn til eller fremlagt for vurdering.

SHP for perioden 2003-2006 har en årlig ramme på 15 mill. kroner pr år. Det kan søkes om prosjektmidler for inntil 4 år. Det anslås en årlig budsjettamme pr prosjekt på mellom 0.8 – 1.5 mill kroner. En større ramme må være særlig godt begrunnet. Søkere anmodes om å planlegge budsjettmessig realistiske prosjekter i forhold til de gitte økonomiske rammer for SHP og sektorens størrelse, samtidig som det tas hensyn til forutsetningen om integrerte prosjekter. Tidligste prosjektoppstart kan påregnes i løpet av høsten 2003.

Hver høgskole bes sende maksimum 3 søknader, men antallet kan unntaksvis være høyere for store høgskolemiljøer. Vi ber om at hver høgskole rangerer de innsendte søknadene og gjennom følgebrev begrunner hvordan søknadene er koblet til institusjonens strategiske prioriteringer.

Søknadene vil bli vurdert etter både faglige og strategiske kriterier. Når det gjelder den faglige vurderingen vil man legge til grunn Forskningsrådets standardkriterier som fremgår på følgende nettsted: [www.forskningsradet.no/fag/ks/om/prosjektvurdering\\_skjema\\_no.html](http://www.forskningsradet.no/fag/ks/om/prosjektvurdering_skjema_no.html). De strategiske kriterier og hensyn finnes på følgende nettsted: [www.forskningsradet.no/fag/ks/shp](http://www.forskningsradet.no/fag/ks/shp). Forskningsrådet vil foreta særskilte vurderinger av prosjekter med stort innslag av utviklingsarbeid.

Søknadsfristen er 15. mai 2003

Forskningsrådets søknadsskjema skal benyttes. Søknadsskjemaet er tilgjengelig på internettadressen: <http://www.forskningsradet.no/soknad>

Området for Kultur og samfunn koordinerer SHP på vegne av hele Forskningsrådet.

Kontaktperson:

Spesialrådgiver Ingebjørg Strøno

Tlf. 2203 7390

E-post: [ist@forskningsradet.no](mailto:ist@forskningsradet.no)

## Vedlegg 2 Utvalget av prosjekter

Utvalget av prosjekter for intervjuer er gjort med utgangspunkt i at det i størst mulig grad skulle representere flere av hovedtendensene i databasen. Som det følger av tabellen under har vi gjort et utvalg av prosjekter langs følgende kriterier:

- Prosjektleders kjønn
- Antall medarbeidere
- Fagområdetilhørighet
- Tradisjonstilknytning

I tillegg til dette har vi har også måttet ta i betraktning ressursituasjonen for prosjektet og de føringer dette har lagt når det gjelder institusjonsbesøk for utvalget.

---

### Utvalget av prosjekter

Institusjons-tilhørighet	Kjønn prosjektleder	Antall medarbeidere.	Fagområde*	Tradisjons Tilknytning**
Høgskolen i Molde	M	3	S	A
Høgskolen i Vestfold	M	4	R	P
Høgskolen i Lillehammer	M	1	S	A
Universitetet i Stavanger	M	4	R	P
Høgskolen i Bergen	M/K	2	K	A
Universitetet i Stavanger	M	Ikke registrert	Sp	P
Høgskolen i Oslo	K	2	Sy	P
Høgskolen i Østfold	M	5	S	A

\* S=samfunnsfag, R=realfag, K=kunsthøgskole, Sp=spesialpedagogikk, Sy=sykepleie

\*\* A=Akademisk orientert og P= profesjonsorientert

## Vedlegg 3 Strategiske og faglige vurderingskriterier for prioritering av SHP-søknader

Kriteriene er en kopi fra Forskningsrådets hjemmesider:

<http://www.program.forskningsradet.no/shp/fs/index.html?kategoriid=3> og  
<http://www.forskningsradet.no/forport/application?pageid=Visningsside&childAssetType=GenerellArtikkel&childId=1084178463762>

### Strategiske kriterier og hensyn ved prioritering av søknader

I tillegg til hensynet til faglig kvalitet, vil det bli lagt stor vekt på strategiske avveininger i den endelige prioriteringen av søknadene. Noen sentrale strategiske premisser er gitt i utlysningen av midlene, men også andre strategiske hensyn vil bli lagt til grunn i sluttbehandlingen.

Strategiske premisser gitt i utlysningen:

Tildelinger fra satsingen skal

- bidra til at de aktuelle institusjonene bygger opp bærekraftige FoU-miljøer
- kunne støtte både eksisterende gode miljøer og være med å bygge opp lovende eller ønsket FoU-virksomhet
- støtte virksomhet som har klar forankring i institusjonenes strategiske planer eller andre institusjonelle vedtak for faglig utvikling
- gi en viss prioritet til gode fagfelt og fagmiljøer som ikke har så lett for å finne finansiering andre steder, f. eks. i andre programmer og satsinger i Forskningsrådet.

I tillegg vil følgende strategiske hensyn bli lagt til grunn:

#### *En viss nasjonal arbeidsdeling og nasjonal fordeling av midlene*

Det bør utvikles en viss nasjonal arbeidsdeling i høgskolesektoren mht forskningsoppgaver. Arbeidsdelingen avspeiles til dels allerede i høgskolenes strategiske planer som har vært lagt til grunn ved institusjonenes prioriteringer av søknader. I Forskningsrådets endelige, samlede prioritering vil man også legge vekt på at det skal være en rimelig nasjonal fordeling av SHP-midlene mellom høgskoler og mellom landsdeler. I sluttprioriteringen ved denne utlysingsrunden, vil det være oppmerksomhet mot hvilke høgskoler som fikk midler ved første utlysning, men tidligere tildeling hindrer ikke ny tildeling ved denne søknadsrunden.

#### *Fordeling mellom fag – fokus mot små og/eller nye forskningfelt*

SHP-søknader kommer fra et bredt spekter av fag, men visse fagområder og felt kan være sterkere representert enn andre. I sluttprioriteringen vil man legge vekt på å få en rimelig fordeling av prosjekter fra ulike fagområder. Det vil være oppmerksomhet mot små og / eller nye, tverrgående forskningfelt som kan representere en viktig kompetanse i en nasjonal

sammenheng, men som har vanskelig for å få støtte gjennom Forskningsrådets vanlige kanaler.

#### *Samarbeid med andre forskningsinstitusjoner*

Det vil bli vurdert som viktig og positivt at høyskolene kan vise til allerede eksisterende eller planlagt samarbeid med andre forskningsmiljøer nasjonalt og / eller internasjonalt hvis dette er relevant for prosjektet det søkes støtte til. Også regionalt forskningssamarbeid vil bli vurdert som positivt.

#### *Likestillingshensyn og kjønnsperspektiv*

Det vil i den samlede prioriteringen bli tatt hensyn til representasjonen av kvinnelige og mannlige prosjektledere, og i hvilken grad prosjektene inkluderer et kjønnsperspektiv, der det er relevant.

#### *Internasjonalisering*

I tråd med Forskningsrådets arbeid for internasjonalisering av norsk forskning, vil det sees som positivt hvis prosjekter kan vise til ulike tiltak for internasjonalt samarbeid og/eller allerede eksisterende kontakt med utenlandske miljøer. En internasjonal dimensjon vil imidlertid ikke være like rimelig for all FoU i høyskolesektoren og er derfor ikke en forutsetning for at prosjektet prioriteres.

### **Vurderingskriterier institusjonsforankret strategisk prosjekt**

Publisert: 13.05.2004

Sist oppdatert: 16.12.2004

#### *Forskningsmiljø*

Det vurderes om forskningsmiljøet har nødvendig kompetanse, ressurser og/eller infrastruktur, og om det har tilstrekkelig kontaktflate nasjonalt og internasjonalt. I forbindelse med stipendkandidater vurderes det om det er et godt læringsmiljø, og om forholdene er lagt til rette slik at kandidatene fullfører. For utenlandsopphold vurderes forskningsmiljøet kandidaten reiser til.

#### *Strategisk betydning*

Det vurderes hvordan prosjektet er forankret i søkerinstitusjonens/-bedriftens strategiske mål og planer, og/eller i aktuelle fagevalueringer og fagplaner og/eller i aktuelle fagevalueringer og fagplaner og/eller kompetansefelt. Disse kan være institusjonelle eller nasjonale.

#### *Kompetansebygging*

Det må vurderes om prosjektet vil bidra til den langsiktige kompetanseoppbyggingen på de områder som forventes å være av betydning for institusjonen.



### *Vitenskapelig kvalitet*

Vitenskapelig kvalitet i forskningen er et sentralt og avgjørende kriterium i søknadsvurdering og vil bli tillagt stor vekt.

Følgende faktorer vil bli vurdert:

- Originalitet i form av faglig fornyelse og/eller utvikling av ny kunnskap
- Om målformuleringene er konkrete og etterprøvbare
- Om problemstillinger og hypoteser er klare
- Soliditet knyttet til teoretisk tilnærming, operasjonalisering og bruk av vitenskapelige metoder og analyser
- Dokumentert kunnskap om forskningsfronten
- Der det er relevant vil faglig bredde med hesyn til fler- og tverrfaglig tilnærming vurderes.
- 

### *Prosjektledelse*

Det vurderes i hvilken grad prosjektleder har nødvendig kunnskap og erfaring innenfor forskningsfeltet, og generelle kvalifikasjoner til å lede og organisere prosjektet. For store og sammensatte prosjekter vil prosjektteamet bli vurdert. Spesielt vurderes veilederkompetansen ved doktorgradsutdanning.

### *Gjennomførbarhet*

Det vurderes om prosjektet er realistisk og gjennomførbart ut fra faglig vurdering, ut fra organisatorisk vurdering, innenfor angitt budsjett og innenfor det planlagte tidsrom.

### *Nasjonalt samarbeid*

Det vurderes i hvilken grad prosjektet vil bidra til å utnytte og utvikle den nasjonale forskningskompetansen og/eller bygge nettverk på området. Videre vurderes det hvorvidt valget av nasjonale samarbeidspartnere vil bidra til å heve prosjektets kvalitet og gjennomførbarhet.

### *Nasjonal arbeidsdeling*

Det vurderes i hvilken grad prosjektet vil bidra til en hensiktsmessig arbeidsdeling mellom FoU-miljøer.

### *Internasjonalt samarbeid*

Det vurderes i hvor stor grad prosjektet vil bidra til internasjonalisering av norsk forskning og/eller næringsliv på området, og på hvilken måte dette planlegges. Videre vurderes det hvorvidt valget av internasjonale samarbeidspartnere vil bidra til å heve prosjektets kvalitet og gjennomførbarhet.

### *Samfunnsmessig relevans*

Samfunnsmessig relevans er et kriterium som primært er relevant ved vurdering av anvendt og næringsrettet forskning.

Det vurderes i hvor stor grad prosjektet er samfunnsmessig relevant, ved for eksempel å kunne bidra til kunnskap/kompetanse som på kort eller lang sikt vil være av stor betydning for å møte viktige utfordringer i offentlig sektor, næringsliv og det sivile samfunn, sett i en regional, nasjonal eller global sammenheng.

#### *Næringsmessig relevans*

Det vurderes hvor stor betydning den kompetanse/kunnskap/nettverk og lignende som bygges opp i prosjektet, forventes å ha for verdiskaping i norsk næringsliv.

#### *Formidling*

Planer for formidling (vitenskapelig og populærvitenskapelig) og brukerkontakt vurderes, herunder målgrupper og formidlingsformer.

#### *Miljø, etikk, likestilling*

Følgende kriterier skal integreres i den forskningen Forskningsrådet finansierer:

- miljøperspektiver
- etiske aspekter
- likestilling og kjønnsperspektiv

#### *Relevans i forhold til utlysning*

Alle prosjekter vurderes opp mot de føringer som er gitt i utlysningen til aktiviteten/programmet det søkes om midler fra.

## Vedlegg 4 Prosjektlederne fordelt etter stilling, grad og kjønn

**Tabell** Prosjektlederne fordelt etter stilling og kjønn.

	Menn	Kvinner
Professor	11	1
Professor 2	1	
Professor stipend	1	
Førsteamanuensis	6	5
Dosent	2	
Sum	21	6

**Tabell** Prosjektlederne fordelt etter grad og kjønn.

Prosjektleders grad	Menn	Kvinner	Totalt Menn	Totalt Kvinner
Ph.D	3	1	16	4
Dr.philos	6			
Dr.ing	4			
Dr.sc	2	1		
Dr.polit		1		
Dr.soc	1			
Dr.art		1		
Mag.art	1		5	2
Cand.sc		1		
Cand.polit	1			
Cand.paed	1	1		
Cand.philol	1			
Cand.real	1			
Sum	21	6	21	6